



# CONCURSO PÚBLICO - PROVA OBJETIVA

ASSINATURA DO(A) CANDIDATO

Nº DE INSCRIÇÃO

# CONTEMAX

CONSULTORIA TÉCNICA E PLANEJAMENTO LTDA

## CONCURSO PÚBLICO DO MUNICÍPIO DE PASSIRA

N.º 001/2020

**CARGO: ASSISTENTE SOCIAL**

### INSTRUÇÕES:

#### VERIFIQUE SE ESTE CADERNO:

- Corresponde a sua opção de cargo.
- Contém 40 (quarenta) questões, numeradas de 01 a 40, caso contrário reclame ao fiscal da sala outro caderno. **NÃO** serão aceitas reclamações posteriores.
- Para cada questão existe apenas **UMA** resposta certa.
- Você deve ler cuidadosamente cada uma das questões e escolher a resposta certa.
- A alternativa escolhida deve ser marcada na **FOLHA DE RESPOSTAS** que você recebeu.

#### VOCÊ DEVE:

- Procurar na **FOLHA DE RESPOSTAS**, o número da questão que você está respondendo.
- Verificar no caderno de prova qual a letra (A, B, C, D, E) da resposta que você escolheu.
- Marcar essa letra na **FOLHA DE RESPOSTAS**, conforme o exemplo: [■].

#### ATENÇÃO:

- Marque as respostas com caneta esferográfica azul ou preta.
- Marque apenas uma letra para cada questão, mais de uma letra assinalada implicará nota zero à questão.
- Não será permitida qualquer espécie de consulta, nem o uso de máquina calculadora.
- Você terá 3 (três) horas para responder a todas as questões e preencher a folha de respostas.
- Devolva esse caderno de prova ao aplicador, juntamente com a sua folha de respostas.
- Proibida a divulgação ou impressão parcial ou total da presente prova. **Direitos Reservados.**

---

## LÍNGUA PORTUGUESA – QUESTÕES 01 – 12 (02 PONTOS)

---

### TEXTO I

#### Do bom uso do relativismo

Hoje, pela multimídia, imagens e gentes do mundo inteiro nos entram pelos telhados, portas e janelas e convivem conosco. É o efeito das redes globalizadas de comunicação. A primeira reação é de perplexidade que pode provocar duas atitudes: ou de interesse para melhor conhecer, que implica abertura e diálogo, ou de distanciamento, que pressupõe fechar o espírito e excluir. De todas as formas, surge uma percepção incontornável: nosso modo de ser não é o único. Há gente que, sem deixar de ser gente, é diferente.

Quer dizer, nosso modo de ser, de habitar o mundo, de pensar, de valorar e de comer não é absoluto. Há mil outras formas diferentes de sermos humanos, desde a forma dos esquimós siberianos, passando pelos *yanomamis* do Brasil, até chegarmos aos sofisticados moradores de *Alphavilles*, onde se resguardam as elites opulentas e amedrontadas. O mesmo vale para as diferenças de cultura, de língua, de religião, de ética e de lazer.

Deste fato surge, de imediato, o relativismo em dois sentidos: primeiro, importa relativizar todos os modos de ser; nenhum deles é absoluto a ponto de invalidar os demais; impõe-se também a atitude de respeito e de acolhida da diferença porque, pelo simples fato de *estar-aí*, goza de direito de existir e de coexistir; segundo, o relativo quer expressar o fato de que todos estão de alguma forma relacionados. Eles não podem ser pensados independentemente uns dos outros, porque todos são portadores da mesma humanidade.

Devemos alargar a compreensão do humano para além de nossa concretização. Somos uma geossociedade uma, múltipla e diferente.

Todas estas manifestações humanas são portadoras de valor e de verdade. Mas são um valor e uma verdade relativos, vale dizer, relacionados uns aos outros, autoimplicados, sendo que nenhum deles, tomado em si, é absoluto.

Então não há verdade absoluta? Vale o *everything goes* de alguns pós-modernos? Quer dizer, o “vale tudo”? Não é o vale tudo. Tudo vale na medida em que mantém relação com os outros, respeitando-os em sua diferença. Cada um é portador de verdade mas ninguém pode ter o monopólio dela. Todos, de alguma forma, participam da verdade. Mas podem crescer para uma verdade mais plena, na medida em que mais e mais se abrem uns aos outros.

Bem dizia o poeta espanhol António Machado: “Não a tua verdade. A verdade. Vem comigo buscá-la. A tua, guarde-a”. Se a buscarmos juntos, no diálogo e na cordialidade, então mais e mais desaparece a minha verdade para dar lugar à Verdade comungada por todos.

A ilusão do Ocidente é de imaginar que a única janela que dá acesso à verdade, à religião verdadeira, à autêntica cultura e ao saber crítico é o seu modo de ver e de viver. As demais janelas apenas mostram paisagens distorcidas. Ele se condena a um fundamentalismo visceral que o fez, outrora, organizar massacres ao impor a sua religião e, hoje, guerras para forçar a democracia no Iraque e no Afeganistão.

Devemos fazer o bom uso do relativismo, inspirados na culinária. Há uma só culinária, a que prepara os alimentos humanos. Mas ela se concretiza em muitas formas, as várias cozinhas: a mineira, a nordestina, a japonesa, a chinesa, a mexicana e outras. Ninguém pode dizer que só uma é a verdadeira e gostosa e as outras não. Todas são gostosas do seu jeito e todas mostram a extraordinária versatilidade da arte culinária. Por que com a verdade deveria ser diferente?

LEONARDO BOFF - <http://alainet.org>

#### Vocabulário:

Alphavilles: condomínios de luxo

everything goes: literalmente, “todas as coisas vão”; equivale à expressão “vale tudo”

**QUESTÃO N.º 01:** Sobre o texto I, é correto o que se afirma na alternativa:

- O objetivo é despertar uma reflexão sobre os efeitos nocivos da globalização.
- O autor discute sobre o relativismo baseado em três pontos centrais, claramente expressos no texto.
- Consoante o autor, é mister manter relações com os outros e respeitá-los em sua diferença.
- Pode-se fazer uma crítica ao texto, pois o último parágrafo simplifica demais o tema, diminuindo sua importância.
- Devem-se resguardar, fundamentalmente, pontos de vista pessoais, e não só compreender perspectivas diferentes das suas próprias, para se conviver melhor.

**QUESTÃO N.º 02:** Haja vista a natureza do texto I quanto à sua organização interna, podem-se perceber algumas estratégias textuais para a sua progressão temática; assim, só **NÃO** está presente no texto I a estratégia apontada na alternativa:

- a) citação;
- b) analogia;
- c) referência histórica;
- d) exemplificação;
- e) enumeração estatística.

**QUESTÃO N.º 03:** Percebe-se no fragmento retirado do texto I “*Há mil outras formas diferentes de sermos humanos, (...)*” (2º parágrafo) a presença de um recurso estilístico; tal recurso está corretamente apontado na opção:

- a) metáfora;
- b) hipérbole;
- c) personificação;
- d) antífrase;
- e) quiasmo.

**QUESTÃO N.º 04:** Levando-se em consideração aspectos sintático-semânticos do texto I, analise os itens abaixo e assinale aquele em que há um termo destacado com papel sintático **DIFERENTE** dos demais:

- a) “Hoje, pela multimídia, imagens e gentes **do mundo inteiro** nos entram pelos telhados, (...)” (1º parágrafo)
- b) “Há mil outras formas diferentes **de sermos humanos**, (...)” (2º parágrafo)
- c) “O mesmo vale para as diferenças **de cultura**, (...)” (2º parágrafo)
- d) “(...) impõe-se também a atitude de respeito e de acolhida **da diferença** (...)” (3º parágrafo)
- e) “(...) pelo simples fato de *estar-aí*, goza de direito de existir e **de coexistir**; (...)” (3º parágrafo)

**QUESTÃO N.º 05:** Analise o articulador textual destacado no excerto retirado do texto I “*A primeira reação é de perplexidade que pode provocar duas atitudes: **ou** de interesse para melhor conhecer, que implica abertura e diálogo, **ou** de distanciamento, que pressupõe fechar o espírito e excluir.*” (1º parágrafo) e assinale a alternativa que encerra seu correto valor semântico:

- a) contraposição;
- b) alternância;
- c) concessão;
- d) alternativa;
- e) proporção.

**QUESTÃO N.º 06:** Em relação à coesão e coerência do texto I, julgue os itens abaixo e assinale aquele que aponta o parágrafo em que há uma organização interna com uma ordenação dos assuntos:

- a) 3º parágrafo;
- b) 4º parágrafo;
- c) 5º parágrafo;
- d) 6º parágrafo;
- e) 7º parágrafo.

**QUESTÃO N.º 07:** A palavra “*perplexidade*” (1º parágrafo), retirada do texto I, apresenta uma sonoridade específica para o grafema “x” que a compõe; assinale a alternativa em que há um vocábulo que apresenta sonoridade **DIFERENTE** para tal grafema:

- a) léxico;
- b) inexorável;
- c) axial;
- d) dexiotrópico;
- e) oxalato.

**QUESTÃO N.º 08:** Na passagem extraída do texto I “(...) *primeiro, importa relativizar todos os modos de ser; nenhum deles é absoluto a ponto de invalidar os demais (...)*” (3º parágrafo), o ponto e vírgula marca uma determinada relação

semântica; assinale a opção que apresenta um conectivo que poderia substituir o sinal de pontuação, mantendo o sentido original, fazendo-se as adaptações necessárias:

- a) embora;
- b) conquanto;
- c) portanto;
- d) entretanto;
- e) porquanto.

## TEXTO II

### Anarquistas e supremacistas brancos são grandes ameaças terroristas nos EUA (DHS)

Os supremacistas brancos e anarquistas representam uma importante ameaça terrorista interna nos Estados Unidos, e poderiam gerar violência em eventos ligados às eleições de 3 de novembro, advertiu nesta terça-feira o Departamento de Segurança Interna (DHS).

Um relatório bastante aguardado sobre as ameaças à segurança no país aponta que os supremacistas brancos foram responsáveis por 39 das 48 mortes atribuídas à violência extremista doméstica em 2018-2019, enquanto outras categorias de extremistas foram responsáveis pelo restante. Mas segundo o DHS, anarquistas e antigovernamentais (aqueles que protestam contra a polícia e o racismo) representam uma nova ameaça.

O secretário interino de Segurança Interna, Chad Wolf, assinala no prefácio do documento: "Em setembro de 2019, começamos a observar uma nova e alarmante tendência de exploração dos protestos legais por esses grupos, causando violência, morte e destruição nas comunidades americanas".

Wolf cita 300 agentes da lei feridos durante os protestos, que, segundo ele, "representam uma ameaça significativa à pátria, ao prejudicarem a segurança pública e a dos oficiais".

O relatório, que sofreu um atraso de meses devido a discussões internas sobre como seriam retratados os extremistas nacionais, evita as classificações "esquerdista" e "direitista".

Desde o começo do ano, o presidente Donald Trump e o procurador-geral Bill Barr apontaram grupos "anarquistas radicais" e "de esquerda" como uma ameaça importante ao país, citando protestos violentos em várias cidades, onde dezenas de policiais ficaram feridos. Trump fez deste tema uma parte essencial do seu discurso de campanha, ao mesmo tempo que evita falar sobre extremistas de direita - incluindo neonazistas e supremacistas brancos -, ligados a várias mortes, incluindo de agentes.

Na semana passada, Trump disse que os *Proud Boys*, grupo de ultradireita masculino, deveriam "retroceder e se manter à espera", já que o verdadeiro problema seriam os radicais "de extrema esquerda". O informe, no entanto, associa múltiplos ataques em massa e mortes a extremistas de direita, apenas.

O documento adverte que alguns extremistas "poderiam mirar em eventos relacionados às campanhas presidenciais de 2020, nas eleições em si, nos resultados eleitorais ou no período pós-eleitoral". O texto ressalta que "estes atores poderiam se mobilizar rapidamente para ameaçar ou participar de atos de violência".

Disponível em: <https://noticias.uol.com.br/ultimas-noticias/afp/2020/10/06/anarquistas-e-supremacistas-brancos-sao-grandes-ameacas-terroristas-nos-eua-dhs.htm> (Com adaptações)

**QUESTÃO N.º 09:** Analisando o texto II atentamente, pode-se afirmar que sobressai a tipologia:

- a) argumentativa;
- b) descritiva;
- c) narrativa;
- d) expositiva;
- e) injuntiva.

**QUESTÃO N.º 10:** Quanto ao emprego do acento grave indicativo de crase, assinale a opção em que há, na passagem retirada do texto II, um uso cuja regra se **DISTINGUE** das demais:

- a) "(...) e poderiam gerar violência em eventos ligados às eleições de 3 de novembro, (...)" (1º parágrafo)
- b) "Um relatório bastante aguardado sobre as ameaças à segurança no país (...)" (2º parágrafo)
- c) "(...) os supremacistas brancos foram responsáveis por 39 das 48 mortes atribuídas à violência extremista doméstica em 2018-2019, (...)" (2º parágrafo)
- d) "(...) representam uma ameaça significativa à pátria, (...)" (4º parágrafo)
- e) "(...) deveriam "retroceder e se manter à espera", (...)" (7º parágrafo)

**QUESTÃO N.º 11:** O vocábulo “país” retirado do texto II está corretamente acentuado; das opções abaixo, assinale aquela em que também há um vocábulo acentuado corretamente:

- a) xiíta;
- b) cauíla;
- c) andróide;
- d) destróier;
- e) ucuúba;

**QUESTÃO N.º 12:** Os termos destacados nas alternativas abaixo retiradas do texto II apresentam a mesma natureza morfológica; a **EXCEÇÃO** encontra-se na opção:

- a) “(...) aponta **que** os supremacistas brancos foram responsáveis por 39 das 48 mortes (...)” (1º parágrafo)
- b) “(...) (aqueles **que** protestam contra a polícia e o racismo) (...)” (2º parágrafo)
- c) “Na semana passada, Trump disse **que** os Proud Boys, (...)” (7º parágrafo)
- d) “(...) já **que** o verdadeiro problema seriam os radicais “de extrema esquerda”. (7º parágrafo)
- e) “O texto ressalta **que** “estes atores poderiam se mobilizar rapidamente (...)” (8º parágrafo)

---

**RACIOCÍNIO LÓGICO – QUESTÕES 13 – 16 (02 PONTOS)**

---

**QUESTÃO N.º 13:** Considere os conteúdos das variáveis x, y e z a seguir:

$$x = 2$$

$$y = 1$$

$$z = -1$$

Julgue os resultados das seguintes expressões lógicas

- $((x > 0) \wedge (y > 0)) \vee (z > 0)$
- $(\neg(x < 2)) \wedge ((y > 1) \vee (z > -1))$
- $(x \geq 2) \vee (y = 1) \vee (z < -1)$

- a) V, V, V
- b) F, V, F
- c) V, F, V
- d) V, F, F
- e) F, V, V

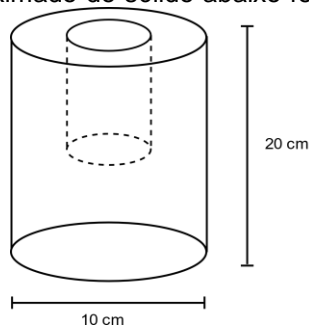
**QUESTÃO N.º 14:** Fábio, Gildo, Heitor e Igor são quatro amigos que possuem salários distintos. Sabe-se que:

- Gildo recebe o menor salário
- Heitor recebe menor que Igor
- Fábio recebe mais que Gildo

Assim, é necessariamente verdade que

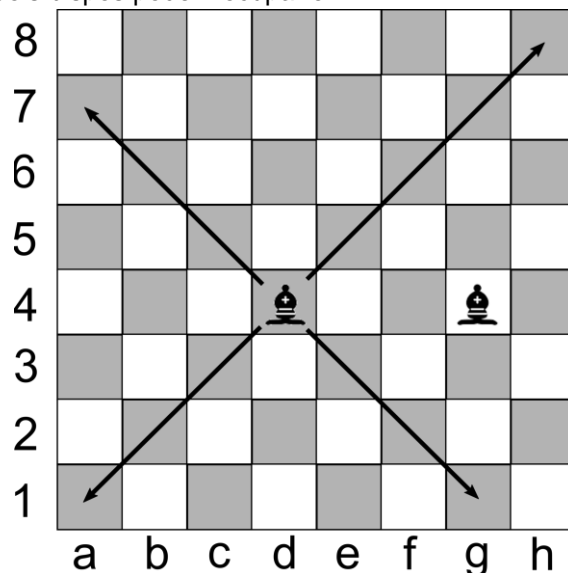
- a) Fábio recebe o maior salário
- b) Fábio tem o segundo ou o primeiro melhor salário
- c) Heitor recebe mais que Fábio
- d) Igor tem o segundo ou o primeiro melhor salário
- e) Igor recebe o maior salário

**QUESTÃO N.º 15:** Qual o volume aproximado do sólido abaixo feito a partir de um buraco cilíndrico com metade das dimensões do cilindro maior?



- a) 1,570 L
- b) 0,196 L
- c) 3,014 L
- d) 1,142 L
- e) 1,374 L

**QUESTÃO N.º 16:** No jogo de xadrez, o bispo é uma peça que pode se mover apenas na diagonal a partir da casa em que se encontra. Para encontrar a posição de uma peça, deve-se ler a letra da coluna e o número da linha. Na figura abaixo, uma casa que os dois bispos podem ocupar é



- a) d4
- b) e6
- c) g4
- d) c2
- e) nenhuma

**ATUALIDADES – QUESTÕES 17 – 20 (02 PONTOS)**

**QUESTÃO N.º 17.** Considere o texto abaixo, julgue as afirmativas e marque a alternativa correta com base na Lei Orgânica do Município de Passira-PE.

Os municípios podem ser autônomos e legislar, tudo dentro dos limites territoriais e hierárquicos da Federação. Dessa forma, podemos definir os municípios brasileiros como as unidades mais básicas da República Federativa do Brasil, dotadas de certa autonomia administrativa e legislativa.

**Compete ao município de Passira instituir os seguintes tributos:**

- I- Imposto sobre propriedade predial e territorial urbana;
- II- Contribuição de melhorias, decorrentes de obras públicas;
- III - Imposto de Exportação;
- IV – Imposto de Importação.

**Está(ão) correta(s)**

- a) Apenas as afirmativas II, III e IV.
- b) Apenas as afirmativas I, II e III.
- c) Apenas as afirmativas I e II.
- d) Apenas as afirmativas II e III.
- e) Apenas as afirmativas III e IV.

**QUESTÃO N.º 18.** Julgue as afirmativas abaixo e marque a alternativa **INCORRETA**:

O brasão, também chamado de **brasão de armas**, é um desenho criado para identificar famílias, indivíduos, corporações, cidades e países.

**No município de Passira o Brasão de armas está representado:**

I- Por um escudo polônio, cortado em oito campos, com bordas em argente (dourada), em cima, com uma coroa mural de quatro torres, de argente (preta);

II- No centro do campo, (coração do escudo), entre arbustos e mata atlântica, vegetação predominante na região com o Planalto da Borborema em cor (cinza);

III - No segundo campo do escudo (entre o coração e a ponta central), em letras de traços (azul) a descrição "Acordar Suave", tradução do vocábulo português para o topônimo Passira.

**Está(ão) incorreta(s)**

- a) As afirmativas I, II e III.
- b) Apenas as afirmativas II e III.
- c) Apenas as afirmativas I e II.
- d) Apenas a afirmativa III.
- e) Apenas a afirmativa II.

**QUESTÃO N.º 19. Marque a alternativa INCORRETA**

O conjunto de pessoas que praticam alguma atividade produtiva ou população economicamente ativa, estão distribuídos nos três setores da economia, esses são: setor primário, setor secundário e setor terciário.

A imagem abaixo mostra um exemplo do setor primário



**Com relação à produção de milho no município de Passira-PE, julgue as afirmativas abaixo:**

I- Atualmente é um dos principais produtores de milho do estado de Pernambuco.

II- Entrou na rota da produção de milho híbrido geneticamente adequado para a região do semiárido nordestino.

III- 400 hectares de terras, que corresponde a 70% da área territorial do município são de plantação irrigada o que possibilita a colheita apenas no período do inverno.

**Está(ão) incorreta(s)**

- a) Apenas a afirmativa I.
- b) Apenas a afirmativa II.
- c) Apenas a afirmativa III.
- d) Apenas as afirmativas I e II.
- e) As afirmativas I, II e III.

**QUESTÃO N.º 20. Dos Atos Administrativos, de acordo com a Lei Orgânica do Município de Passira-PE, considere os itens, colocando (V) ou (F) nos parênteses se caso for verdadeiro ou falso, respectivamente.**

(\_\_\_) A publicação das leis e dos atos municipais far-se-á exclusivamente em órgãos da imprensa local.

(\_\_\_) A formalização dos atos administrativos da competência do Prefeito far-se-á, mediante decreto, numerado, em ordem cronológica quando se tratar de Regulamentação da Lei.

(\_\_\_) A formalização dos atos administrativos da competência do Prefeito far-se-á, mediante portaria, quando se tratar de permissão para exploração de serviços públicos estaduais e privados em todas secretárias da prefeitura.

**A sequência correta é:**

- a) V – F – F
- b) F – V – F
- c) F – F – F
- d) F – V – V
- e) V – F – V

**CONTEÚDO ESPECÍFICO AO CARGO – QUESTÕES 21 – 40 (03 PONTOS)**

**QUESTÃO N.º 21.** A caracterização de um projeto profissional envolve “uma imagem ideal da profissão, os valores que a legitimam, sua função social e seus objetivos, conhecimentos teóricos, saberes interventivos, normas, práticas etc.” (NETTO, 1999).

*NETTO, Jose Paulo. A construção do projeto ético-político do Serviço Social frente à crise contemporânea. In: CAPACITAÇÃO em Serviço Social e Política Social. Brasília: UnB. Mod. 1, p. 91-110, 1999.*

**Acerca do projeto ético-político do Serviço Social no Brasil, avalie as seguintes afirmações:**

I – O projeto expressa o compromisso da categoria profissional com a autonomia, a emancipação e a plena expansão dos indivíduos sociais.

II – O projeto expressa o posicionamento da categoria profissional a favor da universalização do acesso a bens e a serviços relativos às políticas e programas sociais.

III – O projeto expressa a opção da categoria profissional a vincular-se a um projeto societário de construção de uma nova ordem social, sem exploração/dominação de classe, etnia e gênero.

É **CORRETO** o que se afirma em

- a) I, apenas.
- b) I e III, apenas.
- c) II e III, apenas.
- d) I e II, apenas.
- e) I, II e III.

**QUESTÃO N.º 22.** “O compromisso com a qualidade dos serviços prestados à população usuária é um componente elementar do projeto ético-político do Serviço Social” (NETTO, 1999), expresso no Código de Ética do/a Assistente Social de 1993.

*NETTO, Jose Paulo. A construção do projeto ético-político do Serviço Social frente à crise contemporânea. In: CAPACITAÇÃO em Serviço Social e Política Social. Brasília: UnB. Mod. 1, p. 91-110, 1999.*

**Sobre os deveres do/a assistente social nas suas relações com os/as usuários/as (Art.5º), é CORRETO afirmar que**

- a) O/a assistente social deve contribuir para viabilizar possibilidades de participação dos usuários nas decisões institucionais.
- b) O/a assistente social deve interferir nas decisões dos usuários quando essas se contraporem aos interesses institucionais.
- c) O/a assistente social deve transmitir informações, que julgue necessárias, aos usuários sobre o acesso aos programas institucionais disponíveis.
- d) O/a assistente social deve registrar o atendimento aos usuários, mesmo sem consentimento deste, a fim de resguardar o seu exercício profissional
- e) E. O/a assistente social deve fornecer informações, sem restrições, de seu atendimento à população usuária quando forem solicitadas judicialmente.

**QUESTÃO N.º 23.** Uma das prescrições constitutivas dos princípios fundamentais do Código de Ética do/a Assistente Social de 1993 é **a defesa intransigente dos direitos humanos e recusa do arbítrio e do autoritarismo.**

Sobre a dimensão normativa desse princípio, analise as afirmações abaixo.

I. É exigido um posicionamento objetivo do/a assistente social a favor de todos os direitos humanos.

II. As condutas arbitrárias são justificáveis quando as decisões da população usuária não estiverem em consonância com as diretrizes institucionais

III. O/a assistente social deve se contrapor ao uso do abuso de poder e de autoridade no exercício de sua prática profissional.

É **CORRETO** o que se afirma em

- a) I, apenas.
- b) I e III, apenas.
- c) II e III, apenas.
- d) I e II, apenas.
- e) E. I, II e III.

**QUESTÃO N.º 24.** Os profissionais de Serviço Social que cometerem infrações ao Código de Ética estarão sujeitos a penalidades. De acordo com o Código de Ética do/a Assistente Social de 1993, analise as afirmações abaixo:

I. A **multa** é a única penalidade de natureza pecuniária e será objeto de publicação se não for devidamente quitada, em um prazo de 30 dias, após o conhecimento do profissional penalizado ou esgotado todos os meios de localização desse profissional.



II. A **advertência reservada** é de caráter sigiloso e tem como propósito cumprir um papel de orientação a respeito da dimensão do Código de Ética, mas quando não encontrado o profissional penalizado ou o não comparecimento ao Conselho, após duas convocações, essa advertência será tornada **pública**.

III. A pena de **suspensão do exercício profissional** impede o exercício profissional em todo território nacional pelo prazo de 30 dias a 02 anos.

IV. A **cassação do registro profissional e do diploma acadêmico** são as penalidades mais severas por serem irrevogáveis.

É **CORRETO** o que se afirma em

- a) I e II, apenas.
- b) I e IV, apenas.
- c) II e III, apenas.
- d) III e IV apenas.
- e) I, II e III, apenas.

**QUESTÃO N.º 25.** Segundo Netto (1999), apesar do Serviço Social não ser uma ciência e não dispor de teoria própria, isso não impede que os/as assistentes sociais realizem estudos, investigações e pesquisas e que produzam conhecimento de natureza teórica incorporáveis às ciências sociais e humanas.

*NETTO, Jose Paulo. A construção do projeto ético-político do Serviço Social frente à crise contemporânea. In: CAPACITAÇÃO em Serviço Social e Política Social. Brasília: UnB. Mod. 1, p. 91-110, 1999.*

Sobre a pesquisa em Serviço Social é **CORRETO** afirmar que:

- a) À pesquisa em Serviço Social não se aplicam as disposições do Código de Ética do/da Assistente Social de 1993.
- b) A liberdade de realizar pesquisas é um direito exclusivo para os/as assistentes sociais que estão na docência, como expresso no Código de Ética do/da Assistente Social de 1993.
- c) A pesquisa em Serviço Social deve estar estritamente relacionada ao estudo das expressões da questão social.
- d) Os valores culturais, morais, religiosos, sociais e éticos devem ser, absolutamente, respeitados quando realizadas pesquisas com indivíduos, grupos ou comunidades.
- e) A obrigatoriedade do sigilo profissional não se aplica a pesquisa dado o seu caráter de investigação social.

**QUESTÃO N.º 26.** A pesquisa "é, portanto, um processo sistemático de ações, visando investigar/interpretar, desvelar um objeto que pode ser um processo social, histórico, um acervo teórico ou documental."(GUERRA, 2009, p.08)

*GUERRA, Y. A dimensão investigativa no exercício profissional. In: CFESS/ABEPSS (org.). Serviço Social: direitos sociais e competências profissionais. Brasília: CFESS/ABEPSS, 2009.*

Analise as alternativas abaixo e assinale a **CORRETA**:

- a) A dimensão investigativa na atuação profissional do/da assistente social possibilita captar, em detalhes e totalidade, como as diversas expressões da questão social se particularizam.
- b) A dimensão investigativa é pontual e eventual no cumprimento das atribuições e competências profissionais do/da assistente social.
- c) A dimensão investigativa em Serviço Social se expressa apenas nas pesquisas acadêmicas.
- d) A dimensão investigativa em Serviço Social é exercida apenas se forem aplicados procedimentos técnicos de pesquisa de campo.
- e) A dimensão investigativa é intrínseca a dimensão interventiva.

**QUESTÃO N.º 27.** Sobre a instrumentalidade no exercício profissional do/da assistente social, é correto afirmar, **EXCETO**:

- a) A instrumentalidade não se refere ao conjunto de instrumentos e técnicas do Serviço Social.
- b) A instrumentalidade se refere a uma capacidade ou propriedade que possibilita aos profissionais objetivarem suas intencionalidades em respostas profissionais.
- c) A instrumentalidade é construída e reconstruída no processo sócio-histórico da profissão.
- d) A instrumentalidade articula as dimensões técnico-instrumental, teórico-intelectual, ético-política e formativa da profissão.
- e) E. A instrumentalidade e instrumentação técnica tem o mesmo significado no Serviço Social.

**QUESTÃO N.º 28.** A Questão Social tratada como expressão concreta das contradições entre capital e trabalho no interior do modo de produção capitalista, pode se **AFIRMAR** que:

- a) A Questão Social se traduz em um conjunto de problemas políticos, sociais e econômicos resultante da exploração desmedida da força de trabalho pelo capital.
- b) A Questão Social eclodiu, no Brasil, a partir da década de 1980 com os movimentos de redemocratização do país.

- c) As expressões da Questão Social passaram a ser objeto de intervenção do Serviço Social somente nos anos de 1990 com a revisão do Código de Ética.
- d) A Questão Social reconhecida, desde sua gênese, como ato legítimo da classe trabalhadora por parte do Estado é elemento central de atenção das políticas sociais.
- E. O enfrentamento das expressões da Questão Social se constitui como objeto de intervenção exclusivo do Serviço Social.

**QUESTÃO N.º 29.** No mês de outubro de 2020, a Constituição Federal de 1988 completa 32 anos de sua promulgação. A Constituição Cidadã, como assim é reconhecida, institui um amplo conjunto de direitos civis, políticos, sociais e econômicos. Com base no Art. 5º, que dispõe sobre a igualdade perante a Lei, é **CORRETO** afirmar:

- a) A inviolabilidade do direito à vida, à liberdade, à igualdade, à segurança e à propriedade não é um direito estendido aos estrangeiros residentes no país.
- b) Homens e mulheres são iguais em direitos, mas não em suas obrigações, em termos da Lei.
- c) É livre a manifestação do pensamento desde que não seja de forma anônima.
- d) A prática do racismo é crime inafiançável, cuja prescrição é de 5 anos, nos termos da Lei.
- e) A tortura poderá ser aplicada a um cidadão brasileiro ou estrangeiro residente no país quando necessária na investigação policial.

**QUESTÃO N.º 30.** A Constituição Federal de 1988 é um marco na história das políticas sociais brasileiras. Com base no Art. 194, assinale a opção **CORRETA** no que concerne aos objetivos da Seguridade Social.

- a) A universalidade da cobertura e atendimento indica que os benefícios e serviços serão iguais para cidadãos brasileiros e estrangeiros residentes no país.
- b) A uniformidade e equivalência dos benefícios e serviços às populações urbanas e rurais se refere a aplicação apenas dos benefícios da Política de Assistência Social
- c) A seletividade e distributividade na prestação dos benefícios e serviços levam em consideração a contribuição prévia dos grupos populares.
- d) A equidade na forma de participação no custeio significa que cabe apenas ao Governo Federal custear a Seguridade Social, a exemplo do Regime Geral da Previdência Social.
- e) O caráter democrático e descentralizado da administração se refere à instalação das intuições do governo federal nos estados e municípios.

**QUESTÃO N.º 31.** Enquanto componente da tríade da Seguridade Social, a Política de Saúde é expressa como um direito social de caráter universal, tendo suas ações e serviços organizados no Sistema Único de Saúde (SUS).

Sobre as diretrizes do SUS, analise as afirmações abaixo:

- I. A descentralização, com direção única em cada esfera de governo, supõe que há uma distribuição de poder político, de responsabilidades e de recursos da esfera federal para a estadual e municipal.
- II. A regionalização e hierarquização da rede de serviços indica que a implementação dos serviços de saúde deve considerar o perfil e as necessidades da população de um território.
- III. A participação da comunidade se refere ao atendimento da população nas ações e serviços de saúde.

É **CORRETO** o que se afirma em

- a) I e II, apenas.
- b) I e IV, apenas.
- c) II e III, apenas.
- d) III e IV apenas.
- e) I, II e III, apenas.

**QUESTÃO N.º 32.** “Os assistentes sociais na saúde atuam em quatro grandes eixos: atendimento direto aos usuários; mobilização, participação e controle social; investigação, planejamento e gestão; assessoria, qualificação e formação profissional” (CFESS, 2010, p.41).

CONSELHO Federal de Serviço Social. *Parâmetros para atuação de assistentes sociais na política de saúde*. Brasília: CFESS, 2010.

Com base nos parâmetros de atuação dos/das assistentes sociais na política de saúde, é **CORRETO** afirmar.

- a) O/a assistente social tem como atribuição privativa desenvolver ações de caráter emergencial a fim de garantir a celeridade no atendimento das necessidades dos usuários.
- b) O/a assistente social poderá no exercício de suas funções realizar, em conjunto com outros profissionais, terapias de família ou comunitárias.

- c) O/a assistente social tem como atribuição privativa identificar as vagas em outras unidades e garantir a transferência hospitalar dos usuários, quando necessário.
- d) O/a assistente social tem como atribuição privativa o atendimento à família e/ou responsáveis em caso de óbito.
- e) E. O/a assistente social deve participar da implantação/implementação da NOB RH/SUS.

**QUESTÃO N.º 33.** No âmbito do SUS, as pessoas que apresentam transtornos mentais são atendidas pela Rede de Atenção Psicossocial (RAPS). De acordo com a nota técnica N.º 11/2019-CGMAD/DAPES/SAS/MS que esclarece sobre as mudanças na Política Nacional de Saúde Mental e nas Diretrizes da Política Nacional sobre Drogas, são serviços que formam a RAPS, **EXCETO**:

- a) Centro de Atenção Psicossocial
- b) Programa de Atenção Integral às Famílias
- c) Residenciais Terapêuticos
- d) Hospital Psiquiátrico
- e) E. Unidade de Acolhimento (adulto e infanto-juvenil)

**QUESTÃO N.º 34.** A Política Nacional de Assistência Social, regulamentada pela Lei Orgânica da Assistência Social - **N.º 8.742, de 07 de dezembro de 1993, é uma política de Seguridade Social não contributiva. Sobre os serviços de assistência social é CORRETO afirmar:**

- a) São exemplos de serviços de proteção social especial de alta complexidade, a Casa Lar, a República e Casa de Passagem.
- b) São exemplos de serviços de proteção social básica, o Centro de Referência da Assistência Social e o Centro de Referência Especializado da Assistência Social.
- c) São exemplos de serviços de proteção social especial de alta complexidade, os Centros de Convivência para Idosos e Programa de Atenção Integral às Famílias.
- d) São exemplos de serviços de proteção social básica, o Serviço de orientação e apoio sociofamiliar e Cuidado no Domicílio.
- e) E. São exemplos de serviços de proteção social especial de alta complexidade, o Programa de Atenção Integral às Famílias e o Atendimento Integral Institucional.

**QUESTÃO N.º 35.** O Benefício de Prestação Continuada é um direito estabelecido na Constituição Federal de 1988 e, posteriormente, regulamentado pela Lei Orgânica de Assistência Social. Sobre a concessão do benefício, assinale a alternativa **CORRETA**:

- a) O benefício é a garantia de  $\frac{1}{4}$  do salário mínimo para a pessoa com deficiência ou idosa com 65 anos (ou mais) que comprovar ser incapaz de prover a própria manutenção.
- b) A pessoa com deficiência ou idosa com 65 anos (ou mais) que comprovar ser incapaz de prover a própria manutenção e cuja família tenha renda mensal per capita inferior ou igual a  $\frac{1}{4}$  do salário mínimo poderá acessar ao benefício.
- c) O benefício é a garantia de uma renda mensal para a pessoa com deficiência ou idosos com 65 anos (ou mais) cuja renda familiar per capita seja igual a 1 salário mínimo.
- d) A pessoa idosa com 60 anos (para as mulheres) e 65 anos (para os homens) poderá acessar ao benefício.
- e) E. O benefício é a garantia de uma renda mensal para a pessoa com deficiência ou idosos com 65 anos (ou mais) cuja renda familiar per capita seja igual a 2 salários mínimos.

**QUESTÃO N.º 36.** De acordo com a Portaria MS n.º 2.488, de 21 de outubro de 2011, ao se falar de disposições gerais Sobre a Atenção Básica, a educação permanente de suas equipes é tópico essencial. Sobre este tema, assinale a alternativa **incorreta**:

- a) A educação permanente deve ser constitutiva, portanto, da qualificação das práticas de cuidado, gestão e participação popular.
- b) A Educação Permanente deve embasar-se num processo pedagógico que contemple desde a aquisição/atualização de conhecimentos e habilidades até o aprendizado que parte dos problemas e desafios enfrentados no processo de trabalho, envolvendo práticas que possam ser definidas por múltiplos fatores (conhecimento, valores, relações de poder, planejamento e organização do trabalho, etc.) e que considerem elementos que façam sentido para os atores envolvidos (aprendizagem significativa).
- c) Importante na educação permanente é o planejamento/programação educativa ascendente, em que, a partir da análise coletiva dos processos de trabalho, identificam-se os nós críticos (de natureza diversa) a serem enfrentados na atenção e/ou na gestão, possibilitando a construção de estratégias contextualizadas que promovam o diálogo entre as políticas gerais e a singularidade dos lugares e das pessoas, estimulando experiências inovadoras na gestão do cuidado e dos serviços de saúde.

- d) É importante sintonizar e mediar as ofertas de educação permanente pré-formatadas (cursos, por exemplo) com o momento e contexto das equipes, para que métodos hierarquizados sejam definidos e a atuação do SUS no Brasil se firme de maneira centralizada.
- e) A vinculação dos processos de educação permanente a estratégia de apoio institucional pode potencializar enormemente o desenvolvimento de competências de gestão e de cuidado na Atenção Básica, na medida em que aumenta as alternativas para o enfrentamento das dificuldades vivenciadas pelos trabalhadores em seu cotidiano.

**QUESTÃO N.º 37.** A estratégia de Agentes Comunitários de Saúde na Atenção Básica, conforme a Portaria MS nº 2.488, de 21 de outubro de 2011, influencia diretamente no desenvolvimento da saúde pública no Brasil. A implantação desta estratégia tem como um dos itens necessários o cumprimento da carga horária integral de 40 horas semanais por toda a equipe de agentes comunitários, composta por

- a) ACS e enfermeiro supervisor.  
b) ACS, enfermeiro supervisor e enfermeiro auxiliar.  
c) Dois ACS, enfermeiro supervisor e médico.  
d) ACS, enfermeiro supervisor e médico.  
e) ACS, enfermeiro supervisor, enfermeiro auxiliar e médico.

**QUESTÃO N.º 38.** A Lei nº 10.741, de 1º de outubro de 2003, trata de temas importantes como a saúde do idoso. Sobre tal ponto, considerando a legislação em referência, assinale a alternativa **incorreta**:

- a) Incumbe ao Poder Público fornecer aos idosos, gratuitamente, medicamentos, especialmente os de uso continuado, assim como próteses, órteses e outros recursos relativos ao tratamento, habilitação ou reabilitação.  
b) Ao idoso que esteja no domínio de suas faculdades mentais é assegurado o direito de optar pelo tratamento de saúde que lhe for reputado mais favorável.  
c) Em todo atendimento de saúde, os maiores de oitenta anos terão preferência especial sobre os demais idosos, ainda que em caso de emergência.  
d) Ao idoso internado ou em observação é assegurado o direito a acompanhante, devendo o órgão de saúde proporcionar as condições adequadas para a sua permanência em tempo integral, segundo o critério médico.  
e) As instituições de saúde devem atender aos critérios mínimos para o atendimento às necessidades do idoso, promovendo o treinamento e a capacitação dos profissionais, assim como orientação a cuidadores familiares e grupos de autoajuda.

**QUESTÃO N.º 39.** A Portaria nº 399/GM/MS, de 22 de fevereiro de 2006 define que “o Pacto pela Vida é o compromisso entre os gestores do SUS em torno de prioridades que apresentam impacto sobre a situação de saúde da população brasileira”. Tal Pacto possui prioridades para se alcançar os objetivos. Considerando a Portaria anteriormente referida, observe as prioridades expostas nas assertivas e assinale a que não compõe uma delas, de acordo com a Portaria nº 399/GM/MS, de 22 de fevereiro de 2006:

- a) Controle das doenças laborais.  
b) Saúde do idoso.  
c) Fortalecimento da capacidade de respostas às doenças emergentes e endemias, com ênfase na dengue, hanseníase, tuberculose, malária e influenza.  
d) Redução da mortalidade infantil e materna.  
e) Fortalecimento da Atenção Básica.

**QUESTÃO N.º 40.** Ainda sobre o mesmo tema, a Portaria nº 399/GM/MS, de 22 de fevereiro de 2006, especificamente sobre as diretrizes para gestão do SUS no Pacto de Gestão, a “Regionalização é uma diretriz do Sistema Único de Saúde e um eixo estruturante do Pacto de Gestão e deve orientar a descentralização das ações e serviços de saúde e os processos de negociação e pactuação entre os gestores”. O planejamento da Regionalização possui determinados instrumentos, estes que estão expostos corretamente na alternativa:

- a) Plano Diretor de Regionalização – PDR, o Plano Diretor de Desenvolvimento – PDD e a Programação Pactuada e Integrada da Atenção em Saúde – PPI,  
b) Plano Formador de Regionalização – PFR, o Plano Diretor de Investimento – PDI e a Programação Universal da Atenção em Saúde – PUAS,  
c) Plano Diretor de Regionalização – PDR, o Plano Vinculativo de Investimento – PVI e a Programação Pactuada e Integrada da Atenção em Saúde – PPI,

- d) Plano Formador de Regionalização – PFR, o Plano Diretor de Desenvolvimento – PDD e a Programação Pactuada e Integrada da Atenção em Saúde – PPI,  
e) Plano Diretor de Regionalização – PDR, o Plano Diretor de Investimento – PDI e a Programação Pactuada e Integrada da Atenção em Saúde – PPI,

---

**RASCUNHO**

---