



# CONCURSO PÚBLICO - PROVA OBJETIVA

ASSINATURA DO(A) CANDIDATO

Nº DE INSCRIÇÃO

# CONTEMAX

CONSULTORIA TÉCNICA E PLANEJAMENTO LTDA

## CONCURSO PÚBLICO DO MUNICÍPIO DE PASSIRA

N.º 001/2020

### CARGO: EDUCADOR FÍSICO

#### INSTRUÇÕES:

##### VERIFIQUE SE ESTE CADERNO:

- Corresponde a sua opção de cargo.
- Contém 40 (quarenta) questões, numeradas de 01 a 40, caso contrário reclame ao fiscal da sala outro caderno. **NÃO** serão aceitas reclamações posteriores.
- Para cada questão existe apenas **UMA** resposta certa.
- Você deve ler cuidadosamente cada uma das questões e escolher a resposta certa.
- A alternativa escolhida deve ser marcada na **FOLHA DE RESPOSTAS** que você recebeu.

##### VOCÊ DEVE:

- Procurar na **FOLHA DE RESPOSTAS**, o número da questão que você está respondendo.
- Verificar no caderno de prova qual a letra (A, B, C, D, E) da resposta que você escolheu.
- Marcar essa letra na **FOLHA DE RESPOSTAS**, conforme o exemplo: [■].

##### ATENÇÃO:

- Marque as respostas com caneta esferográfica azul ou preta.
- Marque apenas uma letra para cada questão, mais de uma letra assinalada implicará nota zero à questão.
- Não será permitida qualquer espécie de consulta, nem o uso de máquina calculadora.
- Você terá 3 (três) horas para responder a todas as questões e preencher a folha de respostas.
- Devolva esse caderno de prova ao aplicador, juntamente com a sua folha de respostas.
- Proibida a divulgação ou impressão parcial ou total da presente prova. **Direitos Reservados.**

---

---

**RASCUNHO**

---

## LÍNGUA PORTUGUESA – QUESTÕES 01 – 12 (02 PONTOS)

### TEXTO I

#### Do bom uso do relativismo

Hoje, pela multimídia, imagens e gentes do mundo inteiro nos entram pelos telhados, portas e janelas e convivem conosco. É o efeito das redes globalizadas de comunicação. A primeira reação é de perplexidade que pode provocar duas atitudes: ou de interesse para melhor conhecer, que implica abertura e diálogo, ou de distanciamento, que pressupõe fechar o espírito e excluir. De todas as formas, surge uma percepção incontornável: nosso modo de ser não é o único. Há gente que, sem deixar de ser gente, é diferente.

Quer dizer, nosso modo de ser, de habitar o mundo, de pensar, de valorar e de comer não é absoluto. Há mil outras formas diferentes de sermos humanos, desde a forma dos esquimós siberianos, passando pelos *yanomamis* do Brasil, até chegarmos aos sofisticados moradores de *Alphavilles*, onde se resguardam as elites opulentas e amedrontadas. O mesmo vale para as diferenças de cultura, de língua, de religião, de ética e de lazer.

Deste fato surge, de imediato, o relativismo em dois sentidos: primeiro, importa relativizar todos os modos de ser; nenhum deles é absoluto a ponto de invalidar os demais; impõe-se também a atitude de respeito e de acolhida da diferença porque, pelo simples fato de *estar-aí*, goza de direito de existir e de coexistir; segundo, o relativo quer expressar o fato de que todos estão de alguma forma relacionados. Eles não podem ser pensados independentemente uns dos outros, porque todos são portadores da mesma humanidade.

Devemos alargar a compreensão do humano para além de nossa concretização. Somos uma geossociedade una, múltipla e diferente.

Todas estas manifestações humanas são portadoras de valor e de verdade. Mas são um valor e uma verdade relativos, vale dizer, relacionados uns aos outros, autoimplicados, sendo que nenhum deles, tomado em si, é absoluto.

Então não há verdade absoluta? Vale o *everything goes* de alguns pós-modernos? Quer dizer, o “vale tudo”? Não é o vale tudo. Tudo vale na medida em que mantém relação com os outros, respeitando-os em sua diferença. Cada um é portador de verdade mas ninguém pode ter o monopólio dela. Todos, de alguma forma, participam da verdade. Mas podem crescer para uma verdade mais plena, na medida em que mais e mais se abrem uns aos outros.

Bem dizia o poeta espanhol António Machado: “Não a tua verdade. A verdade. Vem comigo buscá-la. A tua, guarde-a”. Se a buscarmos juntos, no diálogo e na cordialidade, então mais e mais desaparece a minha verdade para dar lugar à Verdade comungada por todos.

A ilusão do Ocidente é de imaginar que a única janela que dá acesso à verdade, à religião verdadeira, à autêntica cultura e ao saber crítico é o seu modo de ver e de viver. As demais janelas apenas mostram paisagens distorcidas. Ele se condena a um fundamentalismo visceral que o fez, outrora, organizar massacres ao impor a sua religião e, hoje, guerras para forçar a democracia no Iraque e no Afeganistão.

Devemos fazer o bom uso do relativismo, inspirados na culinária. Há uma só culinária, a que prepara os alimentos humanos. Mas ela se concretiza em muitas formas, as várias cozinhas: a mineira, a nordestina, a japonesa, a chinesa, a mexicana e outras. Ninguém pode dizer que só uma é a verdadeira e gostosa e as outras não. Todas são gostosas do seu jeito e todas mostram a extraordinária versatilidade da arte culinária. Por que com a verdade deveria ser diferente?

LEONARDO BOFF - <http://alainet.org>

#### Vocabulário:

Alphavilles: condomínios de luxo

everything goes: literalmente, “todas as coisas vão”; equivale à expressão “vale tudo”

**QUESTÃO N.º 01:** Sobre o texto I, é correto o que se afirma na alternativa:

- O objetivo é despertar uma reflexão sobre os efeitos nocivos da globalização.
- O autor discute sobre o relativismo baseado em três pontos centrais, claramente expressos no texto.
- Consoante o autor, é mister manter relações com os outros e respeitá-los em sua diferença.
- Pode-se fazer uma crítica ao texto, pois o último parágrafo simplifica demais o tema, diminuindo sua importância.
- Devem-se resguardar, fundamentalmente, pontos de vista pessoais, e não só compreender perspectivas diferentes das suas próprias, para se conviver melhor.

**QUESTÃO N.º 02:** Haja vista a natureza do texto I quanto à sua organização interna, podem-se perceber algumas estratégias textuais para a sua progressão temática; assim, só **NÃO** está presente no texto I a estratégia apontada na alternativa:

- a) citação;
- b) analogia;
- c) referência histórica;
- d) exemplificação;
- e) enumeração estatística.

**QUESTÃO N.º 03:** Percebe-se no fragmento retirado do texto I “*Há mil outras formas diferentes de sermos humanos, (...)*” (2º parágrafo) a presença de um recurso estilístico; tal recurso está corretamente apontado na opção:

- a) metáfora;
- b) hipérbole;
- c) personificação;
- d) antífrase;
- e) quiasmo.

**QUESTÃO N.º 04:** Levando-se em consideração aspectos sintático-semânticos do texto I, analise os itens abaixo e assinale aquele em que há um termo destacado com papel sintático **DIFERENTE** dos demais:

- a) “Hoje, pela multimídia, imagens e gentes **do mundo inteiro** nos entram pelos telhados, (...)” (1º parágrafo)
- b) “Há mil outras formas diferentes **de sermos humanos**, (...)” (2º parágrafo)
- c) “O mesmo vale para as diferenças **de cultura**, (...)” (2º parágrafo)
- d) “(...) impõe-se também a atitude de respeito e de acolhida **da diferença** (...)” (3º parágrafo)
- e) “(...) pelo simples fato de *estar-aí*, goza de direito de existir e **de coexistir**; (...)” (3º parágrafo)

**QUESTÃO N.º 05:** Analise o articulador textual destacado no excerto retirado do texto I “*A primeira reação é de perplexidade que pode provocar duas atitudes: **ou** de interesse para melhor conhecer, que implica abertura e diálogo, **ou** de distanciamento, que pressupõe fechar o espírito e excluir.*” (1º parágrafo) e assinale a alternativa que encerra seu correto valor semântico:

- a) contraposição;
- b) alternância;
- c) concessão;
- d) alternativa;
- e) proporção.

**QUESTÃO N.º 06:** Em relação à coesão e coerência do texto I, julgue os itens abaixo e assinale aquele que aponta o parágrafo em que há uma organização interna com uma ordenação dos assuntos:

- a) 3º parágrafo;
- b) 4º parágrafo;
- c) 5º parágrafo;
- d) 6º parágrafo;
- e) 7º parágrafo.

**QUESTÃO N.º 07:** A palavra “*perplexidade*” (1º parágrafo), retirada do texto I, apresenta uma sonoridade específica para o grafema “x” que a compõe; assinale a alternativa em que há um vocábulo que apresenta sonoridade **DIFERENTE** para tal grafema:

- a) léxico;
- b) inexorável;
- c) axial;
- d) dexiotrópico;
- e) oxalato.

**QUESTÃO N.º 08:** Na passagem extraída do texto I “(...) *primeiro, importa relativizar todos os modos de ser; nenhum deles é absoluto a ponto de invalidar os demais (...)*” (3º parágrafo), o ponto e vírgula marca uma determinada relação

semântica; assinale a opção que apresenta um conectivo que poderia substituir o sinal de pontuação, mantendo o sentido original, fazendo-se as adaptações necessárias:

- a) embora;
- b) conquanto;
- c) portanto;
- d) entretanto;
- e) porquanto.

## TEXTO II

### Anarquistas e supremacistas brancos são grandes ameaças terroristas nos EUA (DHS)

Os supremacistas brancos e anarquistas representam uma importante ameaça terrorista interna nos Estados Unidos, e poderiam gerar violência em eventos ligados às eleições de 3 de novembro, advertiu nesta terça-feira o Departamento de Segurança Interna (DHS).

Um relatório bastante aguardado sobre as ameaças à segurança no país aponta que os supremacistas brancos foram responsáveis por 39 das 48 mortes atribuídas à violência extremista doméstica em 2018-2019, enquanto outras categorias de extremistas foram responsáveis pelo restante. Mas segundo o DHS, anarquistas e antigovernamentais (aqueles que protestam contra a polícia e o racismo) representam uma nova ameaça.

O secretário interino de Segurança Interna, Chad Wolf, assinala no prefácio do documento: "Em setembro de 2019, começamos a observar uma nova e alarmante tendência de exploração dos protestos legais por esses grupos, causando violência, morte e destruição nas comunidades americanas".

Wolf cita 300 agentes da lei feridos durante os protestos, que, segundo ele, "representam uma ameaça significativa à pátria, ao prejudicarem a segurança pública e a dos oficiais".

O relatório, que sofreu um atraso de meses devido a discussões internas sobre como seriam retratados os extremistas nacionais, evita as classificações "esquerdista" e "direitista".

Desde o começo do ano, o presidente Donald Trump e o procurador-geral Bill Barr apontaram grupos "anarquistas radicais" e "de esquerda" como uma ameaça importante ao país, citando protestos violentos em várias cidades, onde dezenas de policiais ficaram feridos. Trump fez deste tema uma parte essencial do seu discurso de campanha, ao mesmo tempo que evita falar sobre extremistas de direita - incluindo neonazistas e supremacistas brancos -, ligados a várias mortes, incluindo de agentes.

Na semana passada, Trump disse que os *Proud Boys*, grupo de ultradireita masculino, deveriam "retroceder e se manter à espera", já que o verdadeiro problema seriam os radicais "de extrema esquerda". O informe, no entanto, associa múltiplos ataques em massa e mortes a extremistas de direita, apenas.

O documento adverte que alguns extremistas "poderiam mirar em eventos relacionados às campanhas presidenciais de 2020, nas eleições em si, nos resultados eleitorais ou no período pós-eleitoral". O texto ressalta que "estes atores poderiam se mobilizar rapidamente para ameaçar ou participar de atos de violência".

Disponível em: <https://noticias.uol.com.br/ultimas-noticias/afp/2020/10/06/anarquistas-e-supremacistas-brancos-sao-grandes-ameacas-terroristas-nos-eua-dhs.htm> (Com adaptações)

**QUESTÃO N.º 09:** Analisando o texto II atentamente, pode-se afirmar que sobressai a tipologia:

- a) argumentativa;
- b) descritiva;
- c) narrativa;
- d) expositiva;
- e) injuntiva.

**QUESTÃO N.º 10:** Quanto ao emprego do acento grave indicativo de crase, assinale a opção em que há, na passagem retirada do texto II, um uso cuja regra se **DISTINGUE** das demais:

- a) "(...) e poderiam gerar violência em eventos ligados às eleições de 3 de novembro, (...)" (1º parágrafo)
- b) "Um relatório bastante aguardado sobre as ameaças à segurança no país (...)" (2º parágrafo)
- c) "(...) os supremacistas brancos foram responsáveis por 39 das 48 mortes atribuídas à violência extremista doméstica em 2018-2019, (...)" (2º parágrafo)
- d) "(...) representam uma ameaça significativa à pátria, (...)" (4º parágrafo)
- e) "(...) deveriam "retroceder e se manter à espera", (...)" (7º parágrafo)

**QUESTÃO N.º 11:** O vocábulo “país” retirado do texto II está corretamente acentuado; das opções abaixo, assinale aquela em que também há um vocábulo acentuado corretamente:

- a) xiíta;
- b) cauíla;
- c) andróide;
- d) destróier;
- e) ucuúba;

**QUESTÃO N.º 12:** Os termos destacados nas alternativas abaixo retiradas do texto II apresentam a mesma natureza morfológica; a **EXCEÇÃO** encontra-se na opção:

- a) “(...) aponta **que** os supremacistas brancos foram responsáveis por 39 das 48 mortes (...)” (1º parágrafo)
- b) “(...) (aqueles **que** protestam contra a polícia e o racismo) (...)” (2º parágrafo)
- c) “Na semana passada, Trump disse **que** os Proud Boys, (...)” (7º parágrafo)
- d) “(...) já **que** o verdadeiro problema seriam os radicais “de extrema esquerda”. (7º parágrafo)
- e) “O texto ressalta **que** “estes atores poderiam se mobilizar rapidamente (...)” (8º parágrafo)

---

**RACIOCÍNIO LÓGICO – QUESTÕES 13 – 16 (02 PONTOS)**

---

**QUESTÃO N.º 13:** Considere os conteúdos das variáveis x, y e z a seguir:

$$x = 2$$

$$y = 1$$

$$z = -1$$

Julgue os resultados das seguintes expressões lógicas

- $((x > 0) \wedge (y > 0)) \vee (z > 0)$
- $(\neg(x < 2)) \wedge ((y > 1) \vee (z > -1))$
- $(x \geq 2) \vee (y = 1) \vee (z < -1)$

- a) V, V, V
- b) F, V, F
- c) V, F, V
- d) V, F, F
- e) F, V, V

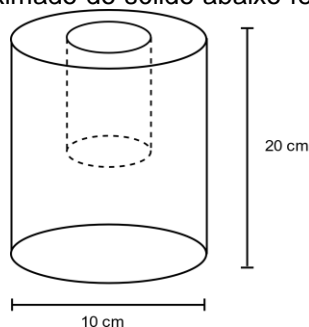
**QUESTÃO N.º 14:** Fábio, Gildo, Heitor e Igor são quatro amigos que possuem salários distintos. Sabe-se que:

- Gildo recebe o menor salário
- Heitor recebe menor que Igor
- Fábio recebe mais que Gildo

Assim, é necessariamente verdade que

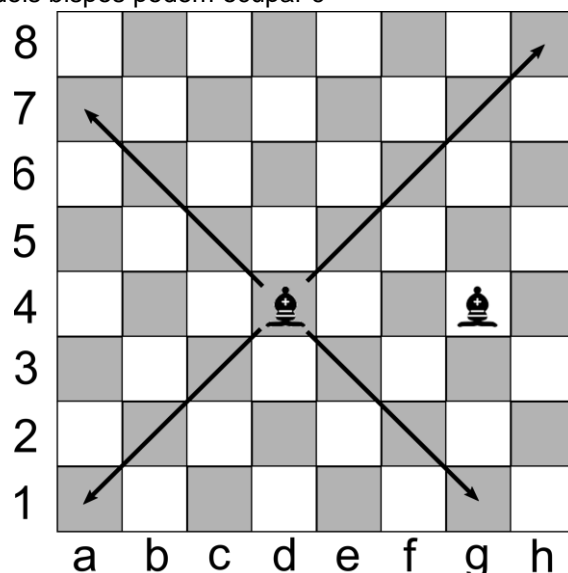
- a) Fábio recebe o maior salário
- b) Fábio tem o segundo ou o primeiro melhor salário
- c) Heitor recebe mais que Fábio
- d) Igor tem o segundo ou o primeiro melhor salário
- e) Igor recebe o maior salário

**QUESTÃO N.º 15:** Qual o volume aproximado do sólido abaixo feito a partir de um buraco cilíndrico com metade das dimensões do cilindro maior?



- a) 1,570 L
- b) 0,196 L
- c) 3,014 L
- d) 1,142 L
- e) 1,374 L

**QUESTÃO N.º 16:** No jogo de xadrez, o bispo é uma peça que pode se mover apenas na diagonal a partir da casa em que se encontra. Para encontrar a posição de uma peça, deve-se ler a letra da coluna e o número da linha. Na figura abaixo, uma casa que os dois bispos podem ocupar é



- a) d4
- b) e6
- c) g4
- d) c2
- e) nenhuma

**ATUALIDADES – QUESTÕES 17 – 20 (02 PONTOS)**

**QUESTÃO N.º 17.** Considere o texto abaixo, julgue as afirmativas e marque a alternativa correta com base na Lei Orgânica do Município de Passira-PE.

Os municípios podem ser autônomos e legislar, tudo dentro dos limites territoriais e hierárquicos da Federação. Dessa forma, podemos definir os municípios brasileiros como as unidades mais básicas da República Federativa do Brasil, dotadas de certa autonomia administrativa e legislativa.

**Compete ao município de Passira instituir os seguintes tributos:**

- I- Imposto sobre propriedade predial e territorial urbana;
- II- Contribuição de melhorias, decorrentes de obras públicas;
- III - Imposto de Exportação;
- IV – Imposto de Importação.

**Está(ão) correta(s)**

- a) Apenas as afirmativas II, III e IV.
- b) Apenas as afirmativas I, II e III.
- c) Apenas as afirmativas I e II.
- d) Apenas as afirmativas II e III.
- e) Apenas as afirmativas III e IV.

**QUESTÃO N.º 18.** Julgue as afirmativas abaixo e marque a alternativa **INCORRETA**:

O brasão, também chamado de **brasão de armas**, é um desenho criado para identificar famílias, indivíduos, corporações, cidades e países.



**No município de Passira o Brasão de armas está representado:**

- I- Por um escudo polônio, cortado em oito campos, com bordas em argente (dourada), em cima, com uma coroa mural de quatro torres, de argente (preta);
- II- No centro do campo, (coração do escudo), entre arbustos e mata atlântica, vegetação predominante na região com o Planalto da Borborema em cor (cinza);
- III - No segundo campo do escudo (entre o coração e a ponta central), em letras de traços (azul) a descrição "Acordar Suave", tradução do vocábulo português para o topônimo Passira.

**Está(ão) incorreta(s)**

- a) As afirmativas I, II e III.
- b) Apenas as afirmativas II e III.
- c) Apenas as afirmativas I e II.
- d) Apenas a afirmativa III.
- e) Apenas a afirmativa II.

**QUESTÃO N.º 19. Marque a alternativa INCORRETA**

O conjunto de pessoas que praticam alguma atividade produtiva ou população economicamente ativa, estão distribuídos nos três setores da economia, esses são: setor primário, setor secundário e setor terciário.

A imagem abaixo mostra um exemplo do setor primário



**Com relação à produção de milho no município de Passira-PE, julgue as afirmativas abaixo:**

- I- Atualmente é um dos principais produtores de milho do estado de Pernambuco.
- II- Entrou na rota da produção de milho híbrido geneticamente adequado para a região do semiárido nordestino.
- III- 400 hectares de terras, que corresponde a 70% da área territorial do município são de plantação irrigada o que possibilita a colheita apenas no período do inverno.

**Está(ão) incorreta(s)**

- a) Apenas a afirmativa I.
- b) Apenas a afirmativa II.
- c) Apenas a afirmativa III.
- d) Apenas as afirmativas I e II.
- e) As afirmativas I, II e III.

**QUESTÃO N.º 20. Dos Atos Administrativos, de acordo com a Lei Orgânica do Município de Passira-PE, considere os itens, colocando (V) ou (F) nos parênteses se caso for verdadeiro ou falso, respectivamente.**

- ( ) A publicação das leis e dos atos municipais far-se-á exclusivamente em órgãos da imprensa local.
- ( ) A formalização dos atos administrativos da competência do Prefeito far-se-á, mediante decreto, numerado, em ordem cronológica quando se tratar de Regulamentação da Lei.
- ( ) A formalização dos atos administrativos da competência do Prefeito far-se-á, mediante portaria, quando se tratar de permissão para exploração de serviços públicos estaduais e privados em todas secretárias da prefeitura.

**A sequência correta é:**

- a) V – F – F
- b) F – V – F
- c) F – F – F
- d) F – V – V
- e) V – F – V



**CONTEÚDO ESPECÍFICO AO CARGO – QUESTÕES 21 – 40 (03 PONTOS)**

**QUESTÃO N.º 21.** A história da Capoeira se perde no tempo e é eivada de mitos criados e mantidos durante os séculos, o que se deve, em muito, à sua tradição na oralidade. No período da escravidão houve a necessidade de camuflar a luta em dança, para que os opressores não a represarem. Com relação ao tema, marque a alternativa **incorreta**.

- a) Getúlio Vargas proibiu nas ruas e praças públicas exercícios de agilidade e de destreza corporal conhecida pela denominação de capoeiragem.
- b) A música é um dos instrumentos de preservação da memória, transmitindo as tradições de diferentes épocas do passado da Capoeira.
- c) Uma das características principais da Capoeira é a mandinga, sem esta, essa arte desliga-se de suas tradições.
- d) A capoeira é um patrimônio cultural brasileiro com especificidade ímpar pela sua complexidade e pela sua abrangência, não podendo ser tratada unidimensional e isoladamente por cada uma das áreas com as quais tem interface.
- e) Após a abolição da escravidão no Brasil a Capoeira foi incluída no Código Penal da República como uma atividade proibida por lei.

**QUESTÃO N.º 22.** A avaliação é um processo de fundamental importância dentro da Educação Física, seja escolar, esportiva ou de rendimento. Medida é uma determinação de grandeza e se constitui no primeiro instrumento para se obter informação sobre algum dado pesquisado. Os instrumentos ilustrados são



respectivamente.

- a) Estadiômetro, Audiômetro, Banco de Wells.
- b) Simetrógrafo, Adipômetro, Banco de Wells.
- c) Siderógrafo, Adipômetro, Banco de Skills.
- d) Estadiômetro, Adipômetro, Banco de Wells.
- e) Simetrógrafo, Audiômetro, Banco Skills.

**QUESTÃO N.º 23.** Ricardo Montenegro é educador físico no município de Passira, sabendo que a Frequência Cardíaca é o valor referencial que determina quantas vezes o coração bate por minuto. Sem levar em conta a fórmula de Tanaka e utilizando o cálculo simples para achar a frequência máxima de 3 pessoas, Juliana 52 anos, Maria 55 anos e Carlos 58 anos, que irão iniciar atividades com ele, teremos como resultado respectivamente.

- a) 178 bpm, 175 bpm e 172 bpm.
- b) 168 bpm, 165 bpm e 162 bpm.
- c) 158 bpm, 155 bpm e 152 bpm.
- d) 148 bpm, 145 bpm e 142 bpm.
- e) 128 bpm, 125 bpm e 122 bpm.

**QUESTÃO N.º 24.** Nos fundamentos fisiológicos da Educação Física, a Atrofia Muscular é.

- a) O aumento do músculo através do crescimento dos componentes das células.
- b) Aumento do número de neurônios no plexo ventricular.
- c) O aumento do número de células num órgão ou tecido.
- d) Qualquer condição que leva a perda de tônus muscular.
- e) Diminuição da massa encefálica.

**QUESTÃO N.º 25.** O Tai Chi Chuan é uma das artes marciais mais simples e fáceis de fazer, podendo ser praticada por qualquer pessoa e iniciada em qualquer idade, sendo inclusive muito indicada para idosos. Com relação ao tema, julgue.

- I- Estimula o Sistema Nervoso e imunológico.
- II- É uma arte marcial do Japão.
- III- Alivia o estresse e combate a depressão.
- IV- Aumenta a tenção muscular.

**Estão corretos os itens.**

- a) I, II e IV.
- b) I e II.
- c) I e III.
- d) I, II, III e IV.
- e) II e IV.

**QUESTÃO N.º 26.** Os benefícios da atividade física vão muito além de apenas reduzir peso, e para os portadores de doenças crônicas é de extrema importância pois sua prática está diretamente associada à prevenção e ao tratamento delas, além de possibilitar a redução da incapacidade física causada pela sua evolução. Entre as alternativas abaixo, existe uma que não condiz com os benefícios da atividade física no controle de doenças crônicas não transmissíveis.

- a) Eleva o nível de endorfinas.
- b) Melhora a sensibilidade à insulina.
- c) Reduz a adiposidade corporal.
- d) Melhora a absorção de oxigênio pelo sangue.
- e) Os vasos sanguíneos se contraem.

**QUESTÃO N.º 27.** É a avaliação física que determina a importância ou valor da informação coletada nos testes e nas medidas, indicando se os objetivos estão ou não sendo atingidos e se o sistema de ensino ou treinamento está ou não sendo satisfatório. Com relação ao tema, julgue os itens subsecutivos.

*I- Avaliação Somativa é a soma de todas as avaliações ao final de um período, (um ano ou dois), tem o objetivo de se obter um quadro geral da evolução do indivíduo.*

*II- Avaliação Diagnóstica é a informação constante sobre o desempenho do aluno que é fator primordial para o direcionamento do alcance dos objetivos. Seria a avaliação a cada três ou quatro meses.*

*III- Avaliação Formativa é o tipo de avaliação que envolve a descrição, classificação e a determinação do valor de algum aspecto do comportamento do aluno. É a primeira avaliação do mesmo, mostra seus pontos fortes e fracos.*

- a) Todos os itens estão corretos.
- b) Todos os itens estão errados.
- c) Apenas o item I está correto.
- d) Os itens I e III estão errados.
- e) Os itens I e III estão corretos.

**QUESTÃO N.º 28.** Essa dobra cutânea é localizada no ponto de intersecção entre a linha axilar média e uma linha imaginária transversal na altura do apêndice xifóide do esterno. A medida é realizada obliquamente ao eixo longitudinal, com o braço do avaliado deslocado para trás, a fim de facilitar a obtenção da medida. Essa dobra cutânea é a.

- a) Supra- ilíaca.
- b) Axilar Média.
- c) Torácica.
- d) Subescapular.
- e) Bicipital.

**QUESTÃO N.º 29.** Com relação à anatomia e fisiologia do exercício, a prática de atividade física do tipo anaeróbica desenvolve qual tipo de hipertrofia no coração, que como qualquer musculo do corpo, necessita de oxigênio para que funcione adequadamente.

- a) Hipertrofia concêntrica.

- b) Hipertrofia congênita.
- c) Hipertrofia excêntrica.
- d) Hipertrofia ístmica.
- e) Hipertrofia metabólica.

**QUESTÃO N.º 30.** O Sistema Anaeróbico Alático de acordo com seu consumo energético, também é conhecido como.

- a) CO<sub>2</sub>.
- b) HTTP.
- c) Oxidativo.
- d) Glicose Anaeróbica.
- e) ATP-CP.

**QUESTÃO N.º 31.** A recreação está longe de ser apenas um divertimento descompromissado. Suas atividades lúdicas e brincadeiras podem ser, também, um poderoso instrumento educacional. O Educador Físico tem um leque bastante amplo para utilizar em suas aulas recreativas. Dentro desse leque estão as parlendas. Marque a alternativa que **não** condiz a uma parlenda.

- a) Hoje é domingo, pede cachimbo. O cachimbo é de ouro, bate no touro. O touro é valente, bate na gente. A gente é fraca, cai no buraco. O buraco é fundo, acabou-se o mundo.
- b) Todos podem aprender, general e também quem é doutor, quem desejar aprender venha a Salvador. Procure Mestre Pastinha, ele é o professor.
- c) Um, dois, feijão com arroz. Três, quatro, feijão no prato. Cinco, seis, falar inglês. Sete, oito, comer biscoito. Nove, dez, comer pastéis.
- d) Quem cochicha o rabo espicha, come pão com lagartixa.
- e) Fui a feira comprar uva, encontrei uma coruja, pisei no rabo dela, ela me chamou de cara suja.

**QUESTÃO N.º 32.** Nos últimos anos, o número de idosos cresceu significativamente, atingindo, nos dias atuais, um contingente nunca visto. Informações do Ministério da Saúde sugerem que, em 2025, o Brasil será o 6º país com maior número de pessoas idosas do mundo. Com o envelhecimento, a tendência é que as pessoas se tornem cada vez menos ativas, com base na ideia equivocada de que o exercício (esforço) é uma tarefa para os jovens. Com isso é equivocado dizer que o exercício físico para idosos faz.

- a) Aumentar o VO<sub>2</sub> máximo (capacidade cardiorrespiratória).
- b) Melhora do perfil lipídico (colesterol e triglicerídeos).
- c) Melhor controle da pressão arterial de REPOUSO.
- d) Maior dependência para realização de atividades diárias.
- e) Aumento da massa muscular.

**QUESTÃO N.º 33.** O coordenador da equipe de Educadores Físicos da cidade de Passira, Ricardo Oliveira que também é profissional da área, decidiu organizar um grande evento esportivo para comemorar a emancipação da cidade. Sabendo ele que as corridas no atletismo se dividem com relação a distância em curta, média e longa, mas não recordando as distâncias exatas das corridas de média distância. Resolveu perguntar a sua equipe eficiente que de pronto respondeu.

- a) 100m, 200m e 400m.
- b) 5 km, 10 km e 42,195 km.
- c) 400m, 800m e 1500m.
- d) 1500m, 3 km e 5 km.
- e) 800m, 1500m e 3 km.

**QUESTÃO N.º 34.** As habilidades motoras fundamentais de acordo com Gallahue (1983) devem ser desenvolvidas nos primeiros anos da infância e estas fazem parte do processo de desenvolvimento motor da criança. Segundo Gallahue, essas habilidades se dividem em.

- a) Fase inicial, fase elementar e fase madura.
- b) Fase inicial, fase transcendente e fase madura.
- c) Fase complementar, fase transcendente e fase madura.

- d) Fase complementar, fase complexa e fase transcendente.
- e) Fase inicial, fase complexa e fase transcendente,

**QUESTÃO N.º 35.** No programa de planejamento, prescrição e orientação de Educação Física voltados para crianças, o Educador pode e deve fazer uso do folclore brasileiro que é bastante vasto. De acordo com o tema, é uma cobra de fogo ondulada, com olhos brilhantes e desliza na beira dos rios. Diz a lenda que quem se depara com ela geralmente fica cego. Marque a alternativa correspondente.

- a) Muiraquitã.
- b) Caipora.
- c) Curupira.
- d) Iara.
- e) Boitatá.

**QUESTÃO N.º 36.** De acordo com a Portaria MS nº 2.488, de 21 de outubro de 2011, ao se falar de disposições gerais Sobre a Atenção Básica, a educação permanente de suas equipes é tópico essencial. Sobre este tema, assinale a alternativa **incorreta**:

- a) A educação permanente deve ser constitutiva, portanto, da qualificação das práticas de cuidado, gestão e participação popular.
- b) A Educação Permanente deve embasar-se num processo pedagógico que contemple desde a aquisição/atualização de conhecimentos e habilidades até o aprendizado que parte dos problemas e desafios enfrentados no processo de trabalho, envolvendo práticas que possam ser definidas por múltiplos fatores (conhecimento, valores, relações de poder, planejamento e organização do trabalho, etc.) e que considerem elementos que façam sentido para os atores envolvidos (aprendizagem significativa).
- c) Importante na educação permanente é o planejamento/programação educativa ascendente, em que, a partir da análise coletiva dos processos de trabalho, identificam-se os nós críticos (de natureza diversa) a serem enfrentados na atenção e/ou na gestão, possibilitando a construção de estratégias contextualizadas que promovam o diálogo entre as políticas gerais e a singularidade dos lugares e das pessoas, estimulando experiências inovadoras na gestão do cuidado e dos serviços de saúde.
- d) É importante sintonizar e mediar as ofertas de educação permanente pré-formatadas (cursos, por exemplo) com o momento e contexto das equipes, para que métodos hierarquizados sejam definidos e a atuação do SUS no Brasil se firme de maneira centralizada.
- e) A vinculação dos processos de educação permanente a estratégia de apoio institucional pode potencializar enormemente o desenvolvimento de competências de gestão e de cuidado na Atenção Básica, na medida em que aumenta as alternativas para o enfrentamento das dificuldades vivenciadas pelos trabalhadores em seu cotidiano.

**QUESTÃO N.º 37.** A estratégia de Agentes Comunitários de Saúde na Atenção Básica, conforme a Portaria MS nº 2.488, de 21 de outubro de 2011, influencia diretamente no desenvolvimento da saúde pública no Brasil. A implantação desta estratégia tem como um dos itens necessários o cumprimento da carga horária integral de 40 horas semanais por toda a equipe de agentes comunitários, composta por

- a) ACS e enfermeiro supervisor.
- b) ACS, enfermeiro supervisor e enfermeiro auxiliar.
- c) Dois ACS, enfermeiro supervisor e médico.
- d) ACS, enfermeiro supervisor e médico.
- e) ACS, enfermeiro supervisor, enfermeiro auxiliar e médico.

**QUESTÃO N.º 38.** A Lei nº 10.741, de 1º de outubro de 2003, trata de temas importantes como a saúde do idoso. Sobre tal ponto, considerando a legislação em referência, assinale a alternativa **incorreta**:

- a) Incumbe ao Poder Público fornecer aos idosos, gratuitamente, medicamentos, especialmente os de uso continuado, assim como próteses, órteses e outros recursos relativos ao tratamento, habilitação ou reabilitação.
- b) Ao idoso que esteja no domínio de suas faculdades mentais é assegurado o direito de optar pelo tratamento de saúde que lhe for reputado mais favorável.
- c) Em todo atendimento de saúde, os maiores de oitenta anos terão preferência especial sobre os demais idosos, ainda que em caso de emergência.

- d) Ao idoso internado ou em observação é assegurado o direito a acompanhante, devendo o órgão de saúde proporcionar as condições adequadas para a sua permanência em tempo integral, segundo o critério médico.
- e) As instituições de saúde devem atender aos critérios mínimos para o atendimento às necessidades do idoso, promovendo o treinamento e a capacitação dos profissionais, assim como orientação a cuidadores familiares e grupos de autoajuda.

**QUESTÃO N.º 39.** A Portaria n° 399/GM/MS, de 22 de fevereiro de 2006 define que “o Pacto pela Vida é o compromisso entre os gestores do SUS em torno de prioridades que apresentam impacto sobre a situação de saúde da população brasileira”. Tal Pacto possui prioridades para se alcançar os objetivos. Considerando a Portaria anteriormente referida, observe as prioridades expostas nas assertivas e assinale a que não compõe uma delas, de acordo com a Portaria n° 399/GM/MS, de 22 de fevereiro de 2006:

- a) Controle das doenças laborais.
- b) Saúde do idoso.
- c) Fortalecimento da capacidade de respostas às doenças emergentes e endemias, com ênfase na dengue, hanseníase, tuberculose, malária e influenza.
- d) Redução da mortalidade infantil e materna.
- e) Fortalecimento da Atenção Básica.

**QUESTÃO N.º 40.** Ainda sobre o mesmo tema, a Portaria n° 399/GM/MS, de 22 de fevereiro de 2006, especificamente sobre as diretrizes para gestão do SUS no Pacto de Gestão, a “Regionalização é uma diretriz do Sistema Único de Saúde e um eixo estruturante do Pacto de Gestão e deve orientar a descentralização das ações e serviços de saúde e os processos de negociação e pactuação entre os gestores”. O planejamento da Regionalização possui determinados instrumentos, estes que estão expostos corretamente na alternativa:

- a) Plano Diretor de Regionalização – PDR, o Plano Diretor de Desenvolvimento – PDD e a Programação Pactuada e Integrada da Atenção em Saúde – PPI
- b) Plano Formador de Regionalização – PFR, o Plano Diretor de Investimento – PDI e a Programação Universal da Atenção em Saúde – PUAS
- c) Plano Diretor de Regionalização – PDR, o Plano Vinculativo de Investimento – PVI e a Programação Pactuada e Integrada da Atenção em Saúde – PPI
- d) Plano Formador de Regionalização – PFR, o Plano Diretor de Desenvolvimento – PDD e a Programação Pactuada e Integrada da Atenção em Saúde – PPI
- e) Plano Diretor de Regionalização – PDR, o Plano Diretor de Investimento – PDI e a Programação Pactuada e Integrada da Atenção em Saúde – PPI