



CONCURSO PÚBLICO - PROVA OBJETIVA

ASSINATURA DO(A) CANDIDATO

Nº DE INSCRIÇÃO

CONTEMAX

CONSULTORIA TÉCNICA E PLANEJAMENTO LTDA

CONCURSO PÚBLICO DO MUNICÍPIO DE PASSIRA

N.º 001/2020

CARGO: ENFERMEIRO PLANTONISTA

INSTRUÇÕES:

VERIFIQUE SE ESTE CADERNO:

- Corresponde a sua opção de cargo.
- Contém 40 (quarenta) questões, numeradas de 01 a 40, caso contrário reclame ao fiscal da sala outro caderno. **NÃO** serão aceitas reclamações posteriores.
- Para cada questão existe apenas **UMA** resposta certa.
- Você deve ler cuidadosamente cada uma das questões e escolher a resposta certa.
- A alternativa escolhida deve ser marcada na **FOLHA DE RESPOSTAS** que você recebeu.

VOCÊ DEVE:

- Procurar na **FOLHA DE RESPOSTAS**, o número da questão que você está respondendo.
- Verificar no caderno de prova qual a letra (A, B, C, D, E) da resposta que você escolheu.
- Marcar essa letra na **FOLHA DE RESPOSTAS**, conforme o exemplo: [■].

ATENÇÃO:

- Marque as respostas com caneta esferográfica azul ou preta.
- Marque apenas uma letra para cada questão, mais de uma letra assinalada implicará nota zero à questão.
- Não será permitida qualquer espécie de consulta, nem o uso de máquina calculadora.
- Você terá 3 (três) horas para responder a todas as questões e preencher a folha de respostas.
- Devolva esse caderno de prova ao aplicador, juntamente com a sua folha de respostas.
- Proibida a divulgação ou impressão parcial ou total da presente prova. **Direitos Reservados.**

LÍNGUA PORTUGUESA – QUESTÕES 01 – 12 (02 PONTOS)

TEXTO I

Do bom uso do relativismo

Hoje, pela multimídia, imagens e gentes do mundo inteiro nos entram pelos telhados, portas e janelas e convivem conosco. É o efeito das redes globalizadas de comunicação. A primeira reação é de perplexidade que pode provocar duas atitudes: ou de interesse para melhor conhecer, que implica abertura e diálogo, ou de distanciamento, que pressupõe fechar o espírito e excluir. De todas as formas, surge uma percepção incontornável: nosso modo de ser não é o único. Há gente que, sem deixar de ser gente, é diferente.

Quer dizer, nosso modo de ser, de habitar o mundo, de pensar, de valorar e de comer não é absoluto. Há mil outras formas diferentes de sermos humanos, desde a forma dos esquimós siberianos, passando pelos *yanomamis* do Brasil, até chegarmos aos sofisticados moradores de *Alphavilles*, onde se resguardam as elites opulentas e amedrontadas. O mesmo vale para as diferenças de cultura, de língua, de religião, de ética e de lazer.

Deste fato surge, de imediato, o relativismo em dois sentidos: primeiro, importa relativizar todos os modos de ser; nenhum deles é absoluto a ponto de invalidar os demais; impõe-se também a atitude de respeito e de acolhida da diferença porque, pelo simples fato de *estar-aí*, goza de direito de existir e de coexistir; segundo, o relativo quer expressar o fato de que todos estão de alguma forma relacionados. Eles não podem ser pensados independentemente uns dos outros, porque todos são portadores da mesma humanidade.

Devemos alargar a compreensão do humano para além de nossa concretização. Somos uma geossociedade uma, múltipla e diferente.

Todas estas manifestações humanas são portadoras de valor e de verdade. Mas são um valor e uma verdade relativos, vale dizer, relacionados uns aos outros, autoimplicados, sendo que nenhum deles, tomado em si, é absoluto.

Então não há verdade absoluta? Vale o *everything goes* de alguns pós-modernos? Quer dizer, o “vale tudo”? Não é o vale tudo. Tudo vale na medida em que mantém relação com os outros, respeitando-os em sua diferença. Cada um é portador de verdade mas ninguém pode ter o monopólio dela. Todos, de alguma forma, participam da verdade. Mas podem crescer para uma verdade mais plena, na medida em que mais e mais se abrem uns aos outros.

Bem dizia o poeta espanhol António Machado: “Não a tua verdade. A verdade. Vem comigo buscá-la. A tua, guarde-a”. Se a buscarmos juntos, no diálogo e na cordialidade, então mais e mais desaparece a minha verdade para dar lugar à Verdade comungada por todos.

A ilusão do Ocidente é de imaginar que a única janela que dá acesso à verdade, à religião verdadeira, à autêntica cultura e ao saber crítico é o seu modo de ver e de viver. As demais janelas apenas mostram paisagens distorcidas. Ele se condena a um fundamentalismo visceral que o fez, outrora, organizar massacres ao impor a sua religião e, hoje, guerras para forçar a democracia no Iraque e no Afeganistão.

Devemos fazer o bom uso do relativismo, inspirados na culinária. Há uma só culinária, a que prepara os alimentos humanos. Mas ela se concretiza em muitas formas, as várias cozinhas: a mineira, a nordestina, a japonesa, a chinesa, a mexicana e outras. Ninguém pode dizer que só uma é a verdadeira e gostosa e as outras não. Todas são gostosas do seu jeito e todas mostram a extraordinária versatilidade da arte culinária. Por que com a verdade deveria ser diferente?

LEONARDO BOFF - <http://alainet.org>

Vocabulário:

Alphavilles: condomínios de luxo

everything goes: literalmente, “todas as coisas vão”; equivale à expressão “vale tudo”

QUESTÃO N.º 01: Sobre o texto I, é correto o que se afirma na alternativa:

- O objetivo é despertar uma reflexão sobre os efeitos nocivos da globalização.
- O autor discute sobre o relativismo baseado em três pontos centrais, claramente expressos no texto.
- Consoante o autor, é mister manter relações com os outros e respeitá-los em sua diferença.
- Pode-se fazer uma crítica ao texto, pois o último parágrafo simplifica demais o tema, diminuindo sua importância.
- Devem-se resguardar, fundamentalmente, pontos de vista pessoais, e não só compreender perspectivas diferentes das suas próprias, para se conviver melhor.

QUESTÃO N.º 02: Haja vista a natureza do texto I quanto à sua organização interna, podem-se perceber algumas estratégias textuais para a sua progressão temática; assim, só **NÃO** está presente no texto I a estratégia apontada na alternativa:

- a) citação;
- b) analogia;
- c) referência histórica;
- d) exemplificação;
- e) enumeração estatística.

QUESTÃO N.º 03: Percebe-se no fragmento retirado do texto I “*Há mil outras formas diferentes de sermos humanos, (...)*” (2º parágrafo) a presença de um recurso estilístico; tal recurso está corretamente apontado na opção:

- a) metáfora;
- b) hipérbole;
- c) personificação;
- d) antífrase;
- e) quiasmo.

QUESTÃO N.º 04: Levando-se em consideração aspectos sintático-semânticos do texto I, analise os itens abaixo e assinale aquele em que há um termo destacado com papel sintático **DIFERENTE** dos demais:

- a) “Hoje, pela multimídia, imagens e gentes **do mundo inteiro** nos entram pelos telhados, (...)” (1º parágrafo)
- b) “Há mil outras formas diferentes **de sermos humanos**, (...)” (2º parágrafo)
- c) “O mesmo vale para as diferenças **de cultura**, (...)” (2º parágrafo)
- d) “(...) impõe-se também a atitude de respeito e de acolhida **da diferença** (...)” (3º parágrafo)
- e) “(...) pelo simples fato de *estar-aí*, goza de direito de existir e **de coexistir**; (...)” (3º parágrafo)

QUESTÃO N.º 05: Analise o articulador textual destacado no excerto retirado do texto I “*A primeira reação é de perplexidade que pode provocar duas atitudes: **ou** de interesse para melhor conhecer, que implica abertura e diálogo, **ou** de distanciamento, que pressupõe fechar o espírito e excluir.*” (1º parágrafo) e assinale a alternativa que encerra seu correto valor semântico:

- a) contraposição;
- b) alternância;
- c) concessão;
- d) alternativa;
- e) proporção.

QUESTÃO N.º 06: Em relação à coesão e coerência do texto I, julgue os itens abaixo e assinale aquele que aponta o parágrafo em que há uma organização interna com uma ordenação dos assuntos:

- a) 3º parágrafo;
- b) 4º parágrafo;
- c) 5º parágrafo;
- d) 6º parágrafo;
- e) 7º parágrafo.

QUESTÃO N.º 07: A palavra “*perplexidade*” (1º parágrafo), retirada do texto I, apresenta uma sonoridade específica para o grafema “x” que a compõe; assinale a alternativa em que há um vocábulo que apresenta sonoridade **DIFERENTE** para tal grafema:

- a) léxico;
- b) inexorável;
- c) axial;
- d) dexiotrópico;
- e) oxalato.

QUESTÃO N.º 08: Na passagem extraída do texto I “(...) *primeiro, importa relativizar todos os modos de ser; nenhum deles é absoluto a ponto de invalidar os demais (...)*” (3º parágrafo), o ponto e vírgula marca uma determinada relação

semântica; assinale a opção que apresenta um conectivo que poderia substituir o sinal de pontuação, mantendo o sentido original, fazendo-se as adaptações necessárias:

- a) embora;
- b) conquanto;
- c) portanto;
- d) entretanto;
- e) porquanto.

TEXTO II

Anarquistas e supremacistas brancos são grandes ameaças terroristas nos EUA (DHS)

Os supremacistas brancos e anarquistas representam uma importante ameaça terrorista interna nos Estados Unidos, e poderiam gerar violência em eventos ligados às eleições de 3 de novembro, advertiu nesta terça-feira o Departamento de Segurança Interna (DHS).

Um relatório bastante aguardado sobre as ameaças à segurança no país aponta que os supremacistas brancos foram responsáveis por 39 das 48 mortes atribuídas à violência extremista doméstica em 2018-2019, enquanto outras categorias de extremistas foram responsáveis pelo restante. Mas segundo o DHS, anarquistas e antigovernamentais (aqueles que protestam contra a polícia e o racismo) representam uma nova ameaça.

O secretário interino de Segurança Interna, Chad Wolf, assinala no prefácio do documento: "Em setembro de 2019, começamos a observar uma nova e alarmante tendência de exploração dos protestos legais por esses grupos, causando violência, morte e destruição nas comunidades americanas".

Wolf cita 300 agentes da lei feridos durante os protestos, que, segundo ele, "representam uma ameaça significativa à pátria, ao prejudicarem a segurança pública e a dos oficiais".

O relatório, que sofreu um atraso de meses devido a discussões internas sobre como seriam retratados os extremistas nacionais, evita as classificações "esquerdista" e "direitista".

Desde o começo do ano, o presidente Donald Trump e o procurador-geral Bill Barr apontaram grupos "anarquistas radicais" e "de esquerda" como uma ameaça importante ao país, citando protestos violentos em várias cidades, onde dezenas de policiais ficaram feridos. Trump fez deste tema uma parte essencial do seu discurso de campanha, ao mesmo tempo que evita falar sobre extremistas de direita - incluindo neonazistas e supremacistas brancos -, ligados a várias mortes, incluindo de agentes.

Na semana passada, Trump disse que os *Proud Boys*, grupo de ultradireita masculino, deveriam "retroceder e se manter à espera", já que o verdadeiro problema seriam os radicais "de extrema esquerda". O informe, no entanto, associa múltiplos ataques em massa e mortes a extremistas de direita, apenas.

O documento adverte que alguns extremistas "poderiam mirar em eventos relacionados às campanhas presidenciais de 2020, nas eleições em si, nos resultados eleitorais ou no período pós-eleitoral". O texto ressalta que "estes atores poderiam se mobilizar rapidamente para ameaçar ou participar de atos de violência".

Disponível em: <https://noticias.uol.com.br/ultimas-noticias/afp/2020/10/06/anarquistas-e-supremacistas-brancos-sao-grandes-ameacas-terroristas-nos-eua-dhs.htm> (Com adaptações)

QUESTÃO N.º 09: Analisando o texto II atentamente, pode-se afirmar que sobressai a tipologia:

- a) argumentativa;
- b) descritiva;
- c) narrativa;
- d) expositiva;
- e) injuntiva.

QUESTÃO N.º 10: Quanto ao emprego do acento grave indicativo de crase, assinale a opção em que há, na passagem retirada do texto II, um uso cuja regra se **DISTINGUE** das demais:

- a) "(...) e poderiam gerar violência em eventos ligados às eleições de 3 de novembro, (...)" (1º parágrafo)
- b) "Um relatório bastante aguardado sobre as ameaças à segurança no país (...)" (2º parágrafo)
- c) "(...) os supremacistas brancos foram responsáveis por 39 das 48 mortes atribuídas à violência extremista doméstica em 2018-2019, (...)" (2º parágrafo)
- d) "(...) representam uma ameaça significativa à pátria, (...)" (4º parágrafo)
- e) "(...) deveriam "retroceder e se manter à espera", (...)" (7º parágrafo)

QUESTÃO N.º 11: O vocábulo “país” retirado do texto II está corretamente acentuado; das opções abaixo, assinale aquela em que também há um vocábulo acentuado corretamente:

- a) xiíta;
- b) cauíla;
- c) andróide;
- d) destróier;
- e) ucuúba;

QUESTÃO N.º 12: Os termos destacados nas alternativas abaixo retiradas do texto II apresentam a mesma natureza morfológica; a **EXCEÇÃO** encontra-se na opção:

- a) “(...) aponta **que** os supremacistas brancos foram responsáveis por 39 das 48 mortes (...)” (1º parágrafo)
- b) “(...) (aqueles **que** protestam contra a polícia e o racismo) (...)” (2º parágrafo)
- c) “Na semana passada, Trump disse **que** os Proud Boys, (...)” (7º parágrafo)
- d) “(...) já **que** o verdadeiro problema seriam os radicais “de extrema esquerda”. (7º parágrafo)
- e) “O texto ressalta **que** “estes atores poderiam se mobilizar rapidamente (...)” (8º parágrafo)

RACIOCÍNIO LÓGICO – QUESTÕES 13 – 16 (02 PONTOS)

QUESTÃO N.º 13: Considere os conteúdos das variáveis x, y e z a seguir:

$$x = 2$$

$$y = 1$$

$$z = -1$$

Julgue os resultados das seguintes expressões lógicas

- $((x > 0) \wedge (y > 0)) \vee (z > 0)$
- $(\neg(x < 2)) \wedge ((y > 1) \vee (z > -1))$
- $(x \geq 2) \vee (y = 1) \vee (z < -1)$

- a) V, V, V
- b) F, V, F
- c) V, F, V
- d) V, F, F
- e) F, V, V

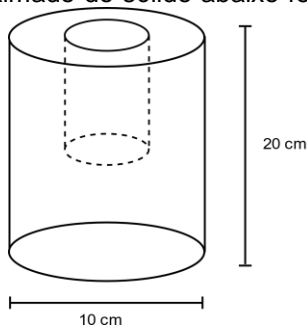
QUESTÃO N.º 14: Fábio, Gildo, Heitor e Igor são quatro amigos que possuem salários distintos. Sabe-se que:

- Gildo recebe o menor salário
- Heitor recebe menor que Igor
- Fábio recebe mais que Gildo

Assim, é necessariamente verdade que

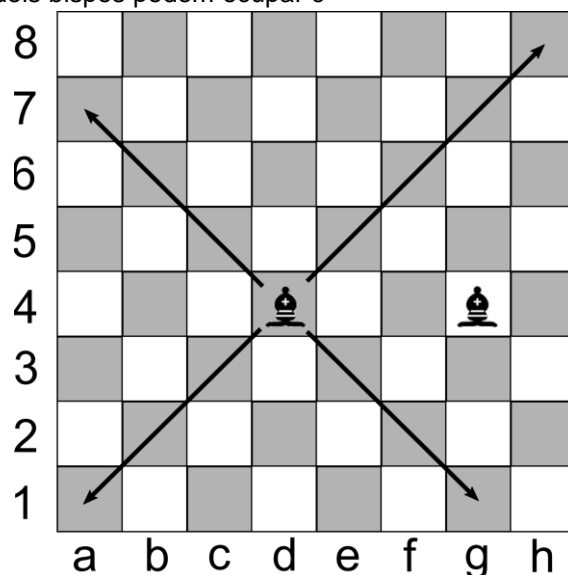
- a) Fábio recebe o maior salário
- b) Fábio tem o segundo ou o primeiro melhor salário
- c) Heitor recebe mais que Fábio
- d) Igor tem o segundo ou o primeiro melhor salário
- e) Igor recebe o maior salário

QUESTÃO N.º 15: Qual o volume aproximado do sólido abaixo feito a partir de um buraco cilíndrico com metade das dimensões do cilindro maior?



- a) 1,570 L
- b) 0,196 L
- c) 3,014 L
- d) 1,142 L
- e) 1,374 L

QUESTÃO N.º 16: No jogo de xadrez, o bispo é uma peça que pode se mover apenas na diagonal a partir da casa em que se encontra. Para encontrar a posição de uma peça, deve-se ler a letra da coluna e o número da linha. Na figura abaixo, uma casa que os dois bispos podem ocupar é



- a) d4
- b) e6
- c) g4
- d) c2
- e) nenhuma

ATUALIDADES – QUESTÕES 17 – 20 (02 PONTOS)

QUESTÃO N.º 17. Considere o texto abaixo, julgue as afirmativas e marque a alternativa correta com base na Lei Orgânica do Município de Passira-PE.

Os municípios podem ser autônomos e legislar, tudo dentro dos limites territoriais e hierárquicos da Federação. Dessa forma, podemos definir os municípios brasileiros como as unidades mais básicas da República Federativa do Brasil, dotadas de certa autonomia administrativa e legislativa.

Compete ao município de Passira instituir os seguintes tributos:

- I- Imposto sobre propriedade predial e territorial urbana;
- II- Contribuição de melhorias, decorrentes de obras públicas;
- III - Imposto de Exportação;
- IV – Imposto de Importação.

Está(ão) correta(s)

- a) Apenas as afirmativas II, III e IV.
- b) Apenas as afirmativas I, II e III.
- c) Apenas as afirmativas I e II.
- d) Apenas as afirmativas II e III.
- e) Apenas as afirmativas III e IV.

QUESTÃO N.º 18. Julgue as afirmativas abaixo e marque a alternativa **INCORRETA**:

O brasão, também chamado de **brasão de armas**, é um desenho criado para identificar famílias, indivíduos, corporações, cidades e países.

No município de Passira o Brasão de armas está representado:

- I- Por um escudo polônio, cortado em oito campos, com bordas em argente (dourada), em cima, com uma coroa mural de quatro torres, de argente (preta);
- II- No centro do campo, (coração do escudo), entre arbustos e mata atlântica, vegetação predominante na região com o Planalto da Borborema em cor (cinza);
- III - No segundo campo do escudo (entre o coração e a ponta central), em letras de traços (azul) a descrição "Acordar Suave", tradução do vocábulo português para o topônimo Passira.

Está(ão) incorreta(s)

- a) As afirmativas I, II e III.
- b) Apenas as afirmativas II e III.
- c) Apenas as afirmativas I e II.
- d) Apenas a afirmativa III.
- e) Apenas a afirmativa II.

QUESTÃO N.º 19. Marque a alternativa INCORRETA

O conjunto de pessoas que praticam alguma atividade produtiva ou população economicamente ativa, estão distribuídos nos três setores da economia, esses são: setor primário, setor secundário e setor terciário.

A imagem abaixo mostra um exemplo do setor primário



Com relação à produção de milho no município de Passira-PE, julgue as afirmativas abaixo:

- I- Atualmente é um dos principais produtores de milho do estado de Pernambuco.
- II- Entrou na rota da produção de milho híbrido geneticamente adequado para a região do semiárido nordestino.
- III- 400 hectares de terras, que corresponde a 70% da área territorial do município são de plantação irrigada o que possibilita a colheita apenas no período do inverno.

Está(ão) incorreta(s)

- a) Apenas a afirmativa I.
- b) Apenas a afirmativa II.
- c) Apenas a afirmativa III.
- d) Apenas as afirmativas I e II.
- e) As afirmativas I, II e III.

QUESTÃO N.º 20. Dos Atos Administrativos, de acordo com a Lei Orgânica do Município de Passira-PE, considere os itens, colocando (V) ou (F) nos parênteses se caso for verdadeiro ou falso, respectivamente.

- () A publicação das leis e dos atos municipais far-se-á exclusivamente em órgãos da imprensa local.
- () A formalização dos atos administrativos da competência do Prefeito far-se-á, mediante decreto, numerado, em ordem cronológica quando se tratar de Regulamentação da Lei.
- () A formalização dos atos administrativos da competência do Prefeito far-se-á, mediante portaria, quando se tratar de permissão para exploração de serviços públicos estaduais e privados em todas secretárias da prefeitura.

A sequência correta é:

- a) V – F – F
- b) F – V – F
- c) F – F – F
- d) F – V – V
- e) V – F – V

CONTEÚDO ESPECÍFICO AO CARGO – QUESTÕES 21 – 40 (03 PONTOS)

QUESTÃO N.º 21. Dos critérios para o rastreamento do Diabetes Mellitus - DM em adultos assintomáticos, do Ministério da Saúde, está a presença de excesso de peso (IMC >25 kg/m²) e um dos seguintes fatores de risco:

- a) *Acanthosis nigricans*.
- b) Hipertensão arterial > 130/80 mmHg.
- c) Hipertrigliceridemia > 150 mg/dL.
- d) Tolerância aumentada à glicose.
- e) Síndrome de Cushing.

QUESTÃO N.º 22. O DM tipo 2 costuma ter início insidioso e sintomas mais brandos. Sobre o DM tipo 2 é **correto** afirmar que:

- a) acomete, principalmente, crianças e adolescentes sem excesso de peso.
- b) evolui, rapidamente, para cetoacidose, especialmente, na presença de infecção
- c) na maioria dos casos, a hiperglicemia é acentuada.
- d) geralmente, causada por processo autoimune.
- e) designa uma deficiência relativa de insulina, isto é, há um estado de resistência à ação da insulina.

QUESTÃO N.º 23. Myra Levine defende a teoria holística de enfermagem, abordando o homem como ser biopsicossocial, um **"todo com todas as suas partes integradas"**, que vive em constante interação com o meio, num determinado tempo e espaço. Na assistência ao paciente, é premissa dessa teoria:

- a) Considerar a enfermagem como uma função social de ajuda, a ser exercida junto com o sujeito da atenção.
- b) Englobar o ser humano e o seu meio e as inter-relações entre.
- c) Sistemas sociais organizados para promover, preservar ou recuperar a saúde ou atender aos problemas relativos ao processo vital.
- d) Operacionalização da assistência, com atenção para o direito e dever do cliente de conhecer-se a si próprio.
- e) Sequência de ação, reação, interação e transação, visando aos objetivos relacionados à saúde.

QUESTÃO N.º 24. Margareth Newman considera a enfermagem como:

- a) sobrevivência, crescimento, reprodução e domínio sobre si, sua vida e o ambiente.
- b) o sistema adaptativo em que se manifestam os principais mecanismos de adaptação categorizados como reguladores, sensoriais ou preceptores.
- c) ciência humana que cuida do homem, promovendo sua adaptação ao "continuum" "saúde-doença".
- d) "ciência e prática" da promoção da adaptação de indivíduos e grupos em situação que envolvem saúde e doença.
- e) ciência cujo foco é a capacidade seletiva das percepções humanas sobre pessoas, coisas e acontecimentos, o que influencia seu comportamento, relações sociais e posição em face do processo saúde-doença, ao longo do ciclo vital.

QUESTÃO N.º 25. Para tratar as possíveis complicações que a Covid-19 traz aos pulmões, a técnica chamada de pronação foi implantada no Hospital Regional do Gama (HRG). A pronação é mais comum nas unidades de terapia intensiva (UTIs) e utilizada em pacientes que possuem doenças respiratórias graves, como pacientes com desconforto respiratório grave causado pelo coronavírus. No HRG, o coordenador de fisioterapia da emergência, Estevão Diniz, tem utilizado de forma precoce a posição prona para tratar as possíveis complicações que a Covid-19 traz aos pulmões. A técnica tem apresentado resultados positivos nos pacientes que chegam à emergência e estão na enfermaria do bloco respiratório.

Fonte: <https://www.agenciabrasilia.df.gov.br/2020/08/01/pronacao-ajuda-no-tratamento-precoce-da-covid-19/>

Com base na reportagem acima, qual das imagens, abaixo, representa, **corretamente**, a técnica destacada pela reportagem?



QUESTÃO N.º 26. Considere a alternativa que discorre, **corretamente**, sobre o decúbito de Proclive:

- a) É uma variação do decúbito dorsal, onde a parte superior do dorso é abaixada e os pés são elevados.
- b) É usada para tratar embolismo aéreo venoso. A posição é usada, também, para cirurgia de cabeça e pescoço, pois reduz o fluxo aéreo nessas áreas.
- c) É uma posição muito usada em ginecologia, pois nesta posição, a visualização dos órgãos reprodutores femininos é facilitada.
- d) Utilizado em pacientes com dificuldades respiratórias, no momento da alimentação e no pós-operatório de cirurgias nasais.
- e) Decúbito adequado para casos de convulsão onde há risco de broncoaspiração.

QUESTÃO N.º 27. Sobre o câncer de mama, analise os itens, abaixo:

I - Câncer de mama é o tipo de câncer mais comum entre as mulheres, no mundo e no Brasil.

II - O sintoma mais comum de câncer de mama é o aparecimento de nódulo, geralmente, indolor, duro e irregular, mas há tumores que são de consistência branda, globosos e bem definidos.

III - A amamentação ajuda a prevenir o câncer de mama.

Está **correto** o que se afirma em:

- a) I, apenas.
- b) II, apenas.
- c) I e III, apenas.
- d) II e III, apenas.
- e) I, II e III.

QUESTÃO N.º 28. A abordagem dos Cuidados Paliativos para o câncer de mama segue os princípios gerais dos Cuidados Paliativos, dos quais, não se enquadra:

- a) Reafirmar vida e a morte como processos naturais.
- b) Integrar os aspectos psicológicos, sociais e espirituais ao aspecto clínico de cuidado do paciente.
- c) Fornecer alívio para dor e outros sintomas estressantes como astenia, anorexia, dispneia e outras emergências oncológicas.
- d) Oferecer um sistema de apoio para ajudar a família a lidar com a doença do paciente, em seu próprio ambiente.
- e) Apressar ou adiar a morte.

QUESTÃO N.º 29. Durante a entrevista com uma paciente portadora de depressão, o enfermeiro colocou em sua evolução, a presença de uma postura suspicaz. Esse tipo de postura pode ser descrita da seguinte forma:

- a) paciente triste e desanimada de modo geral.
- b) pelo olhar, postura, pelo modo de ouvir e responder, revela desconfiança, medo.
- c) faz comentários críticos a toda hora, mas não revela superioridade como o arrogante.
- d) não encara o examinador, demonstra estar pouco à vontade, segura-se para não falar.
- e) assustada, parece não entender nada do que está acontecendo na entrevista.

QUESTÃO N.º 30. A euforia ou alegria patológica e a elação (ou expansão do Eu) constituem a base da síndrome maníaca (Belmaker, 2004). Dos sinais e sintomas observáveis nas síndromes maníacas, a logorreia pode ser descrita como:

- a) Produção verbal muito rápida, fluente, com perda das concatenações lógicas.
- b) Atenção voluntária diminuída, e espontânea, aumentada.
- c) Tendência exagerada a comprar objetos ou a dar seus pertences, indiscriminadamente
- d) Tendência irresistível de falar sem parar.
- e) Produção verbal rápida, fluente e persistente.

QUESTÃO N.º 31. De acordo com o artigo 3º do Decreto 94.406/1987, a prescrição da assistência de Enfermagem é parte integrante do:

- a) projeto de Enfermagem.
- b) órgão competente de Enfermagem.
- c) programa de Enfermagem.

- d) certificado previsto no Art. 1º da lei nº 8.778, de 22 de janeiro de 1946.
- e) integrante da estrutura básica da instituição de saúde, pública ou privada de Enfermagem.

QUESTÃO N.º 32. De acordo com o Código de Ética dos Profissionais de Enfermagem – CEPE, a pena de cassação é aplicável na infração dos seguintes artigos, **exceto**:

- a) Art. 45 - Prestar assistência de Enfermagem livre de danos decorrentes de imperícia, negligência ou imprudência.
- b) Art. 64 - Provocar, cooperar, ser conivente ou omissivo diante de qualquer forma ou tipo de violência contra a pessoa, família e coletividade, quando no exercício da profissão.
- c) Art. 70 Utilizar dos conhecimentos de enfermagem para praticar atos tipificados como crime ou contravenção penal, tanto em ambientes onde exerça a profissão, quanto naqueles em que não a exerça, ou qualquer ato que infrinja os postulados éticos e legais.
- d) Art. 80 Executar prescrições e procedimentos de qualquer natureza que comprometam a segurança da pessoa.
- e) Art. 101 Apropriar-se ou utilizar produções técnico-científicas, das quais tenha ou não participado como autor, sem concordância ou concessão dos demais partícipes.

Leia o caso clínico, abaixo, para responder as questões:

M.Z.G, sexo masculino, 6 meses. A mãe refere que a criança apresenta febre alta há 10 dias de 39º a 40º, associado à tosse seca esporádica e coriza hialina. Há 6 dias, febre persistente e alta, melhorando, temporariamente, com a medicação. A criança passou a apresentar vômitos, diversas vezes ao dia, contendo leite, sem sangue, além de diarreia (cerca de 7 evacuações ao dia), com fezes líquidas, amareladas, sem muco ou sangue. Relatou, ainda, extrema irritabilidade à mobilização da cabeça durante o banho. Há dois dias, houve melhora da diarreia, porém persistência da febre alta e vômitos.

EXAME FÍSICO

O lactente apresenta-se choroso, hipocorado (2+/4+), desidratado (2+/4+), acianótico, anictérico, febril ao toque, taquipneico, BNF sem sopros, RCR, em 2T. FC = 160 bpm; AR = MV+, com estertores bilaterais. FR=72 ipm; Abdome globoso, Rh+, flácido. Palpação dificultada pelo choro. Boa perfusão periférica, sem edemas. Oroscofia: monilíase oral. SNC: fontanela anterior normotensa, 2 polpas digitais. Dor ao fletir o pescoço.

HD: meningite meningocócica.

QUESTÃO N.º 33. Durante o exame físico, a enfermeira de plantão, realiza a flexão da perna da criança sobre a coxa e desta sobre a bacia ao se elevar o tronco quando em decúbito dorsal, em busca do sinal de:

- a) Brudzinski.
- b) Kerning.
- c) Lasègue.
- d) Sicard.
- e) Mazzola.

QUESTÃO N.º 34. Um dos diagnósticos de enfermagem, neste caso, é o risco de infecção disseminada, relacionada:

- a) à alteração do nível de consciência.
- b) à alteração do fluxo sanguíneo.
- c) à disseminação hematogênica do patógeno.
- d) à elevação da temperatura.
- e) a necroses periféricas acentuadas.

QUESTÃO N.º 35. Nos casos de meningite meningocócica, a enfermeira, como ação inicial, deverá colocar a criança em isolamento. Pelo caso clínico, o isolamento:

- a) Não é uma ação indicada.
- b) É indicado somente nas primeiras 24 horas após o início do tratamento. Isolamento em quarto privativo, com isolamento respiratório de gotículas + contato.

- c) É indicado somente nas primeiras 48 horas após o início do tratamento. Isolamento em quarto privativo, com isolamento respiratório de gotículas.
- d) É indicado somente nas primeiras 24 horas após o início do tratamento. Isolamento em quarto privativo, com isolamento respiratório de gotículas.
- e) É indicado somente nas primeiras 48 horas após o início do tratamento. Isolamento em quarto privativo, com isolamento respiratório por aerossóis.

QUESTÃO N.º 36. De acordo com a Portaria MS nº 2.488, de 21 de outubro de 2011, ao se falar de disposições gerais Sobre a Atenção Básica, a educação permanente de suas equipes é tópico essencial. Sobre este tema, assinale a alternativa **incorreta**:

- a) A educação permanente deve ser constitutiva, portanto, da qualificação das práticas de cuidado, gestão e participação popular.
- b) A Educação Permanente deve embasar-se num processo pedagógico que contemple desde a aquisição/atualização de conhecimentos e habilidades até o aprendizado que parte dos problemas e desafios enfrentados no processo de trabalho, envolvendo práticas que possam ser definidas por múltiplos fatores (conhecimento, valores, relações de poder, planejamento e organização do trabalho, etc.) e que considerem elementos que façam sentido para os atores envolvidos (aprendizagem significativa).
- c) Importante na educação permanente é o planejamento/programação educativa ascendente, em que, a partir da análise coletiva dos processos de trabalho, identificam-se os nós críticos (de natureza diversa) a serem enfrentados na atenção e/ou na gestão, possibilitando a construção de estratégias contextualizadas que promovam o diálogo entre as políticas gerais e a singularidade dos lugares e das pessoas, estimulando experiências inovadoras na gestão do cuidado e dos serviços de saúde.
- d) É importante sintonizar e mediar as ofertas de educação permanente pré-formatadas (cursos, por exemplo) com o momento e contexto das equipes, para que métodos hierarquizados sejam definidos e a atuação do SUS no Brasil se firme de maneira centralizada.
- e) A vinculação dos processos de educação permanente a estratégia de apoio institucional pode potencializar enormemente o desenvolvimento de competências de gestão e de cuidado na Atenção Básica, na medida em que aumenta as alternativas para o enfrentamento das dificuldades vivenciadas pelos trabalhadores em seu cotidiano.

QUESTÃO N.º 37. A estratégia de Agentes Comunitários de Saúde na Atenção Básica, conforme a Portaria MS nº 2.488, de 21 de outubro de 2011, influencia diretamente no desenvolvimento da saúde pública no Brasil. A implantação desta estratégia tem como um dos itens necessários o cumprimento da carga horária integral de 40 horas semanais por toda a equipe de agentes comunitários, composta por

- a) ACS e enfermeiro supervisor.
- b) ACS, enfermeiro supervisor e enfermeiro auxiliar.
- c) Dois ACS, enfermeiro supervisor e médico.
- d) ACS, enfermeiro supervisor e médico.
- e) ACS, enfermeiro supervisor, enfermeiro auxiliar e médico.

QUESTÃO N.º 38. A Lei nº 10.741, de 1º de outubro de 2003, trata de temas importantes como a saúde do idoso. Sobre tal ponto, considerando a legislação em referência, assinale a alternativa **incorreta**:

- a) Incumbe ao Poder Público fornecer aos idosos, gratuitamente, medicamentos, especialmente os de uso continuado, assim como próteses, órteses e outros recursos relativos ao tratamento, habilitação ou reabilitação.
- b) Ao idoso que esteja no domínio de suas faculdades mentais é assegurado o direito de optar pelo tratamento de saúde que lhe for reputado mais favorável.
- c) Em todo atendimento de saúde, os maiores de oitenta anos terão preferência especial sobre os demais idosos, ainda que em caso de emergência.
- d) Ao idoso internado ou em observação é assegurado o direito a acompanhante, devendo o órgão de saúde proporcionar as condições adequadas para a sua permanência em tempo integral, segundo o critério médico.
- e) As instituições de saúde devem atender aos critérios mínimos para o atendimento às necessidades do idoso, promovendo o treinamento e a capacitação dos profissionais, assim como orientação a cuidadores familiares e grupos de autoajuda.

QUESTÃO N.º 39. A Portaria n° 399/GM/MS, de 22 de fevereiro de 2006 define que “o Pacto pela Vida é o compromisso entre os gestores do SUS em torno de prioridades que apresentam impacto sobre a situação de saúde da população brasileira”. Tal Pacto possui prioridades para se alcançar os objetivos. Considerando a Portaria anteriormente referida, observe as prioridades expostas nas assertivas e assinale a que não compõe uma delas, de acordo com a Portaria n° 399/GM/MS, de 22 de fevereiro de 2006:

- a) Controle das doenças laborais.
- b) Saúde do idoso.
- c) Fortalecimento da capacidade de respostas às doenças emergentes e endemias, com ênfase na dengue, hanseníase, tuberculose, malária e influenza.
- d) Redução da mortalidade infantil e materna.
- e) Fortalecimento da Atenção Básica.

QUESTÃO N.º 40. Ainda sobre o mesmo tema, a Portaria n° 399/GM/MS, de 22 de fevereiro de 2006, especificamente sobre as diretrizes para gestão do SUS no Pacto de Gestão, a “Regionalização é uma diretriz do Sistema Único de Saúde e um eixo estruturante do Pacto de Gestão e deve orientar a descentralização das ações e serviços de saúde e os processos de negociação e pactuação entre os gestores”. O planejamento da Regionalização possui determinados instrumentos, estes que estão expostos corretamente na alternativa:

- a) Plano Diretor de Regionalização – PDR, o Plano Diretor de Desenvolvimento – PDD e a Programação Pactuada e Integrada da Atenção em Saúde – PPI
- b) Plano Formador de Regionalização – PFR, o Plano Diretor de Investimento – PDI e a Programação Universal da Atenção em Saúde – PUAS
- c) Plano Diretor de Regionalização – PDR, o Plano Vinculativo de Investimento – PVI e a Programação Pactuada e Integrada da Atenção em Saúde – PPI
- d) Plano Formador de Regionalização – PFR, o Plano Diretor de Desenvolvimento – PDD e a Programação Pactuada e Integrada da Atenção em Saúde – PPI
- e) Plano Diretor de Regionalização – PDR, o Plano Diretor de Investimento – PDI e a Programação Pactuada e Integrada da Atenção em Saúde – PPI

RASCUNHO
