



# CONCURSO PÚBLICO - PROVA OBJETIVA

ASSINATURA DO(A) CANDIDATO

Nº DE INSCRIÇÃO

# CONTEMAX

CONSULTORIA TÉCNICA E PLANEJAMENTO LTDA

## CONCURSO PÚBLICO DO MUNICÍPIO DE PASSIRA

N.º 001/2020

### CARGO: MÉDICO VETERINÁRIO

#### INSTRUÇÕES:

##### VERIFIQUE SE ESTE CADERNO:

- Corresponde a sua opção de cargo.
- Contém 40 (quarenta) questões, numeradas de 01 a 40, caso contrário reclame ao fiscal da sala outro caderno. **NÃO** serão aceitas reclamações posteriores.
- Para cada questão existe apenas **UMA** resposta certa.
- Você deve ler cuidadosamente cada uma das questões e escolher a resposta certa.
- A alternativa escolhida deve ser marcada na **FOLHA DE RESPOSTAS** que você recebeu.

##### VOCÊ DEVE:

- Procurar na **FOLHA DE RESPOSTAS**, o número da questão que você está respondendo.
- Verificar no caderno de prova qual a letra (A, B, C, D, E) da resposta que você escolheu.
- Marcar essa letra na **FOLHA DE RESPOSTAS**, conforme o exemplo:  [■].

##### ATENÇÃO:

- Marque as respostas com caneta esferográfica azul ou preta.
- Marque apenas uma letra para cada questão, mais de uma letra assinalada implicará nota zero à questão.
- Não será permitida qualquer espécie de consulta, nem o uso de máquina calculadora.
- Você terá 3 (três) horas para responder a todas as questões e preencher a folha de respostas.
- Devolva esse caderno de prova ao aplicador, juntamente com a sua folha de respostas.
- Proibida a divulgação ou impressão parcial ou total da presente prova. **Direitos Reservados.**

---

## LÍNGUA PORTUGUESA – QUESTÕES 01 – 12 (02 PONTOS)

---

### TEXTO I

#### Do bom uso do relativismo

Hoje, pela multimídia, imagens e gentes do mundo inteiro nos entram pelos telhados, portas e janelas e convivem conosco. É o efeito das redes globalizadas de comunicação. A primeira reação é de perplexidade que pode provocar duas atitudes: ou de interesse para melhor conhecer, que implica abertura e diálogo, ou de distanciamento, que pressupõe fechar o espírito e excluir. De todas as formas, surge uma percepção incontornável: nosso modo de ser não é o único. Há gente que, sem deixar de ser gente, é diferente.

Quer dizer, nosso modo de ser, de habitar o mundo, de pensar, de valorar e de comer não é absoluto. Há mil outras formas diferentes de sermos humanos, desde a forma dos esquimós siberianos, passando pelos *yanomamis* do Brasil, até chegarmos aos sofisticados moradores de *Alphavilles*, onde se resguardam as elites opulentas e amedrontadas. O mesmo vale para as diferenças de cultura, de língua, de religião, de ética e de lazer.

Deste fato surge, de imediato, o relativismo em dois sentidos: primeiro, importa relativizar todos os modos de ser; nenhum deles é absoluto a ponto de invalidar os demais; impõe-se também a atitude de respeito e de acolhida da diferença porque, pelo simples fato de *estar-aí*, goza de direito de existir e de coexistir; segundo, o relativo quer expressar o fato de que todos estão de alguma forma relacionados. Eles não podem ser pensados independentemente uns dos outros, porque todos são portadores da mesma humanidade.

Devemos alargar a compreensão do humano para além de nossa concretização. Somos uma geossociedade uma, múltipla e diferente.

Todas estas manifestações humanas são portadoras de valor e de verdade. Mas são um valor e uma verdade relativos, vale dizer, relacionados uns aos outros, autoimplicados, sendo que nenhum deles, tomado em si, é absoluto.

Então não há verdade absoluta? Vale o *everything goes* de alguns pós-modernos? Quer dizer, o “vale tudo”? Não é o vale tudo. Tudo vale na medida em que mantém relação com os outros, respeitando-os em sua diferença. Cada um é portador de verdade mas ninguém pode ter o monopólio dela. Todos, de alguma forma, participam da verdade. Mas podem crescer para uma verdade mais plena, na medida em que mais e mais se abrem uns aos outros.

Bem dizia o poeta espanhol António Machado: “Não a tua verdade. A verdade. Vem comigo buscá-la. A tua, guarde-a”. Se a buscarmos juntos, no diálogo e na cordialidade, então mais e mais desaparece a minha verdade para dar lugar à Verdade comungada por todos.

A ilusão do Ocidente é de imaginar que a única janela que dá acesso à verdade, à religião verdadeira, à autêntica cultura e ao saber crítico é o seu modo de ver e de viver. As demais janelas apenas mostram paisagens distorcidas. Ele se condena a um fundamentalismo visceral que o fez, outrora, organizar massacres ao impor a sua religião e, hoje, guerras para forçar a democracia no Iraque e no Afeganistão.

Devemos fazer o bom uso do relativismo, inspirados na culinária. Há uma só culinária, a que prepara os alimentos humanos. Mas ela se concretiza em muitas formas, as várias cozinhas: a mineira, a nordestina, a japonesa, a chinesa, a mexicana e outras. Ninguém pode dizer que só uma é a verdadeira e gostosa e as outras não. Todas são gostosas do seu jeito e todas mostram a extraordinária versatilidade da arte culinária. Por que com a verdade deveria ser diferente?

LEONARDO BOFF - <http://alainet.org>

#### Vocabulário:

Alphavilles: condomínios de luxo

everything goes: literalmente, “todas as coisas vão”; equivale à expressão “vale tudo”

**QUESTÃO N.º 01:** Sobre o texto I, é correto o que se afirma na alternativa:

- O objetivo é despertar uma reflexão sobre os efeitos nocivos da globalização.
- O autor discute sobre o relativismo baseado em três pontos centrais, claramente expressos no texto.
- Consoante o autor, é mister manter relações com os outros e respeitá-los em sua diferença.
- Pode-se fazer uma crítica ao texto, pois o último parágrafo simplifica demais o tema, diminuindo sua importância.
- Devem-se resguardar, fundamentalmente, pontos de vista pessoais, e não só compreender perspectivas diferentes das suas próprias, para se conviver melhor.

**QUESTÃO N.º 02:** Haja vista a natureza do texto I quanto à sua organização interna, podem-se perceber algumas estratégias textuais para a sua progressão temática; assim, só **NÃO** está presente no texto I a estratégia apontada na alternativa:

- a) citação;
- b) analogia;
- c) referência histórica;
- d) exemplificação;
- e) enumeração estatística.

**QUESTÃO N.º 03:** Percebe-se no fragmento retirado do texto I “*Há mil outras formas diferentes de sermos humanos, (...)*” (2º parágrafo) a presença de um recurso estilístico; tal recurso está corretamente apontado na opção:

- a) metáfora;
- b) hipérbole;
- c) personificação;
- d) antífrase;
- e) quiasmo.

**QUESTÃO N.º 04:** Levando-se em consideração aspectos sintático-semânticos do texto I, analise os itens abaixo e assinale aquele em que há um termo destacado com papel sintático **DIFERENTE** dos demais:

- a) “Hoje, pela multimídia, imagens e gentes **do mundo inteiro** nos entram pelos telhados, (...)” (1º parágrafo)
- b) “Há mil outras formas diferentes **de sermos humanos**, (...)” (2º parágrafo)
- c) “O mesmo vale para as diferenças **de cultura**, (...)” (2º parágrafo)
- d) “(...) impõe-se também a atitude de respeito e de acolhida **da diferença** (...)” (3º parágrafo)
- e) “(...) pelo simples fato de *estar-aí*, goza de direito de existir e **de coexistir**; (...)” (3º parágrafo)

**QUESTÃO N.º 05:** Analise o articulador textual destacado no excerto retirado do texto I “*A primeira reação é de perplexidade que pode provocar duas atitudes: **ou** de interesse para melhor conhecer, que implica abertura e diálogo, **ou** de distanciamento, que pressupõe fechar o espírito e excluir.*” (1º parágrafo) e assinale a alternativa que encerra seu correto valor semântico:

- a) contraposição;
- b) alternância;
- c) concessão;
- d) alternativa;
- e) proporção.

**QUESTÃO N.º 06:** Em relação à coesão e coerência do texto I, julgue os itens abaixo e assinale aquele que aponta o parágrafo em que há uma organização interna com uma ordenação dos assuntos:

- a) 3º parágrafo;
- b) 4º parágrafo;
- c) 5º parágrafo;
- d) 6º parágrafo;
- e) 7º parágrafo.

**QUESTÃO N.º 07:** A palavra “*perplexidade*” (1º parágrafo), retirada do texto I, apresenta uma sonoridade específica para o grafema “x” que a compõe; assinale a alternativa em que há um vocábulo que apresenta sonoridade **DIFERENTE** para tal grafema:

- a) léxico;
- b) inexorável;
- c) axial;
- d) dexiotrópico;
- e) oxalato.

**QUESTÃO N.º 08:** Na passagem extraída do texto I “(...) *primeiro, importa relativizar todos os modos de ser; nenhum deles é absoluto a ponto de invalidar os demais (...)*” (3º parágrafo), o ponto e vírgula marca uma determinada relação

semântica; assinale a opção que apresenta um conectivo que poderia substituir o sinal de pontuação, mantendo o sentido original, fazendo-se as adaptações necessárias:

- a) embora;
- b) conquanto;
- c) portanto;
- d) entretanto;
- e) porquanto.

## TEXTO II

### Anarquistas e supremacistas brancos são grandes ameaças terroristas nos EUA (DHS)

Os supremacistas brancos e anarquistas representam uma importante ameaça terrorista interna nos Estados Unidos, e poderiam gerar violência em eventos ligados às eleições de 3 de novembro, advertiu nesta terça-feira o Departamento de Segurança Interna (DHS).

Um relatório bastante aguardado sobre as ameaças à segurança no país aponta que os supremacistas brancos foram responsáveis por 39 das 48 mortes atribuídas à violência extremista doméstica em 2018-2019, enquanto outras categorias de extremistas foram responsáveis pelo restante. Mas segundo o DHS, anarquistas e antigovernamentais (aqueles que protestam contra a polícia e o racismo) representam uma nova ameaça.

O secretário interino de Segurança Interna, Chad Wolf, assinala no prefácio do documento: "Em setembro de 2019, começamos a observar uma nova e alarmante tendência de exploração dos protestos legais por esses grupos, causando violência, morte e destruição nas comunidades americanas".

Wolf cita 300 agentes da lei feridos durante os protestos, que, segundo ele, "representam uma ameaça significativa à pátria, ao prejudicarem a segurança pública e a dos oficiais".

O relatório, que sofreu um atraso de meses devido a discussões internas sobre como seriam retratados os extremistas nacionais, evita as classificações "esquerdista" e "direitista".

Desde o começo do ano, o presidente Donald Trump e o procurador-geral Bill Barr apontaram grupos "anarquistas radicais" e "de esquerda" como uma ameaça importante ao país, citando protestos violentos em várias cidades, onde dezenas de policiais ficaram feridos. Trump fez deste tema uma parte essencial do seu discurso de campanha, ao mesmo tempo que evita falar sobre extremistas de direita - incluindo neonazistas e supremacistas brancos -, ligados a várias mortes, incluindo de agentes.

Na semana passada, Trump disse que os *Proud Boys*, grupo de ultradireita masculino, deveriam "retroceder e se manter à espera", já que o verdadeiro problema seriam os radicais "de extrema esquerda". O informe, no entanto, associa múltiplos ataques em massa e mortes a extremistas de direita, apenas.

O documento adverte que alguns extremistas "poderiam mirar em eventos relacionados às campanhas presidenciais de 2020, nas eleições em si, nos resultados eleitorais ou no período pós-eleitoral". O texto ressalta que "estes atores poderiam se mobilizar rapidamente para ameaçar ou participar de atos de violência".

Disponível em: <https://noticias.uol.com.br/ultimas-noticias/afp/2020/10/06/anarquistas-e-supremacistas-brancos-sao-grandes-ameacas-terroristas-nos-eua-dhs.htm> (Com adaptações)

**QUESTÃO N.º 09:** Analisando o texto II atentamente, pode-se afirmar que sobressai a tipologia:

- a) argumentativa;
- b) descritiva;
- c) narrativa;
- d) expositiva;
- e) injuntiva.

**QUESTÃO N.º 10:** Quanto ao emprego do acento grave indicativo de crase, assinale a opção em que há, na passagem retirada do texto II, um uso cuja regra se **DISTINGUE** das demais:

- a) "(...) e poderiam gerar violência em eventos ligados às eleições de 3 de novembro, (...)" (1º parágrafo)
- b) "Um relatório bastante aguardado sobre as ameaças à segurança no país (...)" (2º parágrafo)
- c) "(...) os supremacistas brancos foram responsáveis por 39 das 48 mortes atribuídas à violência extremista doméstica em 2018-2019, (...)" (2º parágrafo)
- d) "(...) representam uma ameaça significativa à pátria, (...)" (4º parágrafo)
- e) "(...) deveriam "retroceder e se manter à espera", (...)" (7º parágrafo)

**QUESTÃO N.º 11:** O vocábulo “país” retirado do texto II está corretamente acentuado; das opções abaixo, assinale aquela em que também há um vocábulo acentuado corretamente:

- a) xiíta;
- b) cauíla;
- c) andróide;
- d) destróier;
- e) ucuúba;

**QUESTÃO N.º 12:** Os termos destacados nas alternativas abaixo retiradas do texto II apresentam a mesma natureza morfológica; a **EXCEÇÃO** encontra-se na opção:

- a) “(...) aponta **que** os supremacistas brancos foram responsáveis por 39 das 48 mortes (...)” (1º parágrafo)
- b) “(...) (aqueles **que** protestam contra a polícia e o racismo) (...)” (2º parágrafo)
- c) “Na semana passada, Trump disse **que** os Proud Boys, (...)” (7º parágrafo)
- d) “(...) já **que** o verdadeiro problema seriam os radicais “de extrema esquerda”. (7º parágrafo)
- e) “O texto ressalta **que** “estes atores poderiam se mobilizar rapidamente (...)” (8º parágrafo)

---

**RACIOCÍNIO LÓGICO – QUESTÕES 13 – 16 (02 PONTOS)**

---

**QUESTÃO N.º 13:** Considere os conteúdos das variáveis x, y e z a seguir:

$$x = 2$$

$$y = 1$$

$$z = -1$$

Julgue os resultados das seguintes expressões lógicas

- $((x > 0) \wedge (y > 0)) \vee (z > 0)$
- $(\neg(x < 2)) \wedge ((y > 1) \vee (z > -1))$
- $(x \geq 2) \vee (y = 1) \vee (z < -1)$

- a) V, V, V
- b) F, V, F
- c) V, F, V
- d) V, F, F
- e) F, V, V

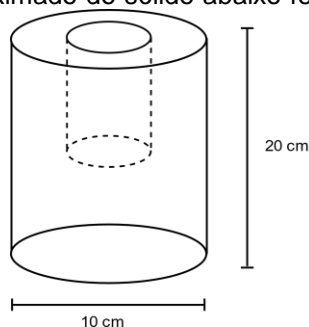
**QUESTÃO N.º 14:** Fábio, Gildo, Heitor e Igor são quatro amigos que possuem salários distintos. Sabe-se que:

- Gildo recebe o menor salário
- Heitor recebe menor que Igor
- Fábio recebe mais que Gildo

Assim, é necessariamente verdade que

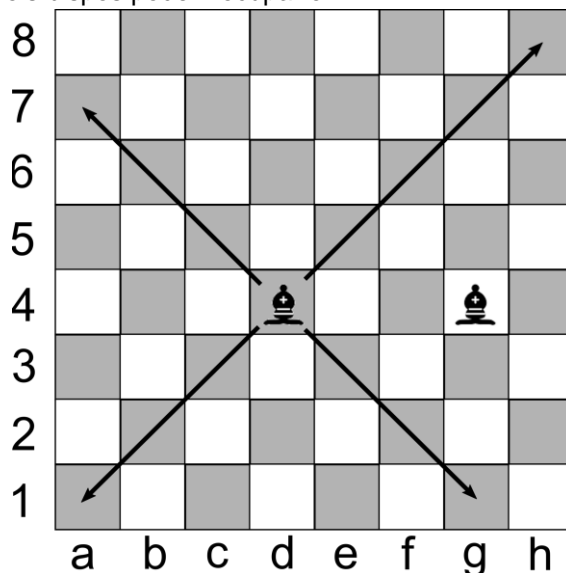
- a) Fábio recebe o maior salário
- b) Fábio tem o segundo ou o primeiro melhor salário
- c) Heitor recebe mais que Fábio
- d) Igor tem o segundo ou o primeiro melhor salário
- e) Igor recebe o maior salário

**QUESTÃO N.º 15:** Qual o volume aproximado do sólido abaixo feito a partir de um buraco cilíndrico com metade das dimensões do cilindro maior?



- a) 1,570 L
- b) 0,196 L
- c) 3,014 L
- d) 1,142 L
- e) 1,374 L

**QUESTÃO N.º 16:** No jogo de xadrez, o bispo é uma peça que pode se mover apenas na diagonal a partir da casa em que se encontra. Para encontrar a posição de uma peça, deve-se ler a letra da coluna e o número da linha. Na figura abaixo, uma casa que os dois bispos podem ocupar é



- a) d4
- b) e6
- c) g4
- d) c2
- e) nenhuma

**ATUALIDADES – QUESTÕES 17 – 20 (02 PONTOS)**

**QUESTÃO N.º 17.** Considere o texto abaixo, julgue as afirmativas e marque a alternativa correta com base na Lei Orgânica do Município de Passira-PE.

Os municípios podem ser autônomos e legislar, tudo dentro dos limites territoriais e hierárquicos da Federação. Dessa forma, podemos definir os municípios brasileiros como as unidades mais básicas da República Federativa do Brasil, dotadas de certa autonomia administrativa e legislativa.

**Compete ao município de Passira instituir os seguintes tributos:**

- I- Imposto sobre propriedade predial e territorial urbana;
- II- Contribuição de melhorias, decorrentes de obras públicas;
- III - Imposto de Exportação;
- IV – Imposto de Importação.

**Está(ão) correta(s)**

- a) Apenas as afirmativas II, III e IV.
- b) Apenas as afirmativas I, II e III.
- c) Apenas as afirmativas I e II.
- d) Apenas as afirmativas II e III.
- e) Apenas as afirmativas III e IV.

**QUESTÃO N.º 18.** Julgue as afirmativas abaixo e marque a alternativa **INCORRETA**:

O brasão, também chamado de **brasão de armas**, é um desenho criado para identificar famílias, indivíduos, corporações, cidades e países.

**No município de Passira o Brasão de armas está representado:**

I- Por um escudo polônio, cortado em oito campos, com bordas em argente (dourada), em cima, com uma coroa mural de quatro torres, de argente (preta);

II- No centro do campo, (coração do escudo), entre arbustos e mata atlântica, vegetação predominante na região com o Planalto da Borborema em cor (cinza);

III - No segundo campo do escudo (entre o coração e a ponta central), em letras de traços (azul) a descrição "Acordar Suave", tradução do vocábulo português para o topônimo Passira.

**Está(ão) incorreta(s)**

- a) As afirmativas I, II e III.
- b) Apenas as afirmativas II e III.
- c) Apenas as afirmativas I e II.
- d) Apenas a afirmativa III.
- e) Apenas a afirmativa II.

**QUESTÃO N.º 19. Marque a alternativa INCORRETA**

O conjunto de pessoas que praticam alguma atividade produtiva ou população economicamente ativa, estão distribuídos nos três setores da economia, esses são: setor primário, setor secundário e setor terciário.

A imagem abaixo mostra um exemplo do setor primário



**Com relação à produção de milho no município de Passira-PE, julgue as afirmativas abaixo:**

I- Atualmente é um dos principais produtores de milho do estado de Pernambuco.

II- Entrou na rota da produção de milho híbrido geneticamente adequado para a região do semiárido nordestino.

III- 400 hectares de terras, que corresponde a 70% da área territorial do município são de plantação irrigada o que possibilita a colheita apenas no período do inverno.

**Está(ão) incorreta(s)**

- a) Apenas a afirmativa I.
- b) Apenas a afirmativa II.
- c) Apenas a afirmativa III.
- d) Apenas as afirmativas I e II.
- e) As afirmativas I, II e III.

**QUESTÃO N.º 20. Dos Atos Administrativos, de acordo com a Lei Orgânica do Município de Passira-PE, considere os itens, colocando (V) ou (F) nos parênteses se caso for verdadeiro ou falso, respectivamente.**

(\_\_\_) A publicação das leis e dos atos municipais far-se-á exclusivamente em órgãos da imprensa local.

(\_\_\_) A formalização dos atos administrativos da competência do Prefeito far-se-á, mediante decreto, numerado, em ordem cronológica quando se tratar de Regulamentação da Lei.

(\_\_\_) A formalização dos atos administrativos da competência do Prefeito far-se-á, mediante portaria, quando se tratar de permissão para exploração de serviços públicos estaduais e privados em todas secretárias da prefeitura.

**A sequência correta é:**

- a) V – F – F
- b) F – V – F
- c) F – F – F
- d) F – V – V
- e) V – F – V

**CONTEÚDO ESPECÍFICO AO CARGO – QUESTÕES 21 – 40 (03 PONTOS)**

**QUESTÃO N.º 21.** A Família Enterobacteriaceae são bactérias presentes em uma ampla variedade de ambientes, sendo constituintes da microbiota dos homens e animais domésticos. Sobre esta família assinale a assertiva **CORRETA**.

- a) São bastonetes, Gram negativos, sendo considerados patógenos *Yersinia spp.*, *Salmonella spp.* e *Shigella spp.* e oportunistas *Escherichia coli*. Podemos citar como fatores de virulência desses gêneros (LPS, Adesinas, Lipídeo A, Fímbrias).
- b) São bastonetes, Gram positivos, sendo considerados patógenos *Yersinia spp.*, *Salmonella spp.* e *Shigella spp.* e oportunistas *Escherichia coli*. Podemos citar como fatores de virulência desses gêneros (LPS, Adesinas, Lipídeo A, Fímbrias).
- c) São bastonetes, Gram negativos, sendo considerados patógenos *Yersinia spp.*, *Salmonella spp.* e *Shigella spp.* e oportunistas *Escherichia coli*. Podemos citar como fatores de virulência desses gêneros (inibição do fagossoma e LPS).
- d) São cocobacilos, Gram negativos, sendo considerados patógenos *Yersinia spp.*, *Salmonella spp.* e *Shigella spp.* e oportunistas *Escherichia coli*. Podemos citar como fatores de virulência desses gêneros (Lipídeo A e Fímbrias).
- e) São cocos, Gram negativos, sendo considerados patógenos *Yersinia spp.*, *Salmonella spp.* e *Shigella spp.* e oportunistas *Escherichia coli*. Podemos citar como fatores de virulência desses gêneros (LPS, Adesinas, Lipídeo A, Fímbrias).

**QUESTÃO N.º 22.** Em 1887 David Bruce descobriu uma bactéria presente em pacientes que morreram de febre com morte súbita, a doença até então desconhecida passou a ser conhecida como brucelose, tendo a descrição etiológica realizada posteriormente, sendo alocada no gênero *Brucella spp.* considerando essa importante zoonose leia as assertivas e assinale a(s) **CORRETA(S)**.

I - são cocobacilos, Gram negativos, aflagelados, intracelulares facultativos, crescem em meios ricos em CO<sub>2</sub>, possuem como principal fator de virulência a composição do LPS (cadeias A e M) do polissacarídeo O.

II – são bactérias espirais, Gram negativos, aflagelados, intracelulares obrigatórios, crescem em meios ricos em CO<sub>2</sub>, possuem como principal fator de virulência a composição do LPS (cadeias A e M) do polissacarídeo O.

III- são cocobacilos, Gram negativos, aflagelados, intracelulares facultativos, crescem em meios ricos em CO<sub>2</sub>, o único fator de virulência é a presença de enzimas inibidoras que impedem a formação do fagolissossomo.

IV- são cocobacilos, Gram negativos, aflagelados, intracelulares obrigatórios, crescem em meios ricos em O<sub>2</sub>, tem como fator de o único fator de virulência a presença de LPS de cadeia longa.

V- são cocobacilos, Gram negativos, aflagelados, intracelulares facultativos, crescem em meios ricos em CO<sub>2</sub>, são classificadas em lisas e rugosas conforme a composição molecular do LPS (cadeias A e M) do polissacarídeo O que possui cadeia longa.

- a) I-II, estão corretas.
- b) III-IV, estão corretas.
- c) IV-V, estão corretas.
- d) I-V, estão corretas.
- e) II-III, estão corretas.

**QUESTÃO N.º 23.** Em 1882 Robert Koch descobriu o bacilo da tuberculose, uma bactéria altamente patogênica que foi considerada como o mal do Século XX, sendo responsável por um de cada quatro óbitos em humanos. Sabe-se que a tuberculose é uma importante zoonose circulando entre homens e animais domésticos. Considerando os agentes etiológicos da tuberculose animal e humana assinale a assertiva **CORRETA, RESPECTIVAMENTE** com os agentes das duas doenças.

- a) *Corynebacterium bovis* e *Mycobacterium tuberculosis*.
- b) *Mycobacterium tuberculosis* e *Mycobacterium bovis*.
- c) *Corynebacterium bovis* e *Mycobacterium bovis*.
- d) *Mycobacterium bovis* e *Mycobacterium tuberculosis*.
- e) *Corynebacterium pseudotuberculosis* e *Mycobacterium bovis*.



**QUESTÃO N.º 24.** A raiva é causada por um vírus pertencente ao gênero *Lyssavirus*, família *Rhabdoviridae*, e este encontra-se subdividido em sete genótipos, sendo o da raiva o genótipo 1. Para o Brasil, destaca a identificação de cinco variantes para o vírus. Sobre as variantes encontradas no Brasil, assinale a alternativa correta:

- a) a variante 2 (encontrada em cães domésticos), 3 (encontrada em morcegos hematófagos), variante 4 (em morcegos insetívoros), 5 (encontrada em canídeos selvagens), 6 (encontrada também em morcegos insetívoros).
- b) a variante 2 (encontrada em morcegos hematófagos), 3 e 5 encontrada em morcegos insetívoros, variante 1 (espécie não especificada) e variante 4 (encontrada em hienas).
- c) a variante 2 (encontrada em cães domésticos), 3 (encontrada em morcegos hematófagos), variante 4 (em morcegos insetívoros), 5 (encontrada em hienas), 6 (encontrada também em morcegos insetívoros).
- d) a variante 5 (encontrada em canídeos selvagens), 3 (encontrada em morcegos hematófagos), variante 4 (em morcegos insetívoros), 5 (encontrada em canídeos domésticos), 6 (encontrada em aves).
- e) a variante 5 (encontrada em canídeos selvagens), 3 e 4 (encontrada em morcegos hematófagos), variante 2 (em morcegos insetívoros), 1 (encontrada em insetos hematófagos).

**QUESTÃO N.º 25.** Reconhecidamente a Inspeção Sanitária de Carnes realizada em estabelecimentos caracterizados como matadouros-frigoríficos, desempenha atividades preventivas de maior relevância para a saúde pública ao afastar do mercado carnes impróprias para o consumo ou que possam ser potencialmente prejudiciais. Dentre todas as alterações em carnes bovinas submetidas a inspeção sanitária, em matadouros, a cisticercose ocupa o 1º lugar em número de achados que determinam a retenção de carcaças. Acerca da cisticercose, os métodos de detecção e ações, assinale a alternativa **CORRETA**:

- a) Não obstante ao reconhecimento da importância da cisticercose na saúde pública, a inspeção de carnes é irrelevante para detectar todos os cisticercos presentes nas carnes visto que, por razões de natureza estética e comercial, o inspetor normalmente não retalha todos os órgãos, vísceras e carcaças submetidos à inspeção de rotina ou posteriormente a ela.
- b) A presença de cisticercos na carcaça gera a necessidade de submeter as carnes a tratamentos preventivos (pelo frio, calor ou salga), objetivando inviabilizar os cisticercos nelas presentes, e assim eliminar completamente os riscos dos consumidores contraírem a *Taeniarrhynchus saginatus* por ingestão de carnes mal passadas.
- c) A utilização de calor para o aproveitamento condicional de carcaças pode não estar veiculada às instalações do estabelecimento, já que este procedimento deverá ser realizado pelo estabelecimento comercial no ato da venda da carne.
- d) De acordo com a legislação, o tratamento pelo calor que garanta a inativação de patógenos pode ser realizado na indústria de três formas distintas: cozimento a no mínimo - 76,6°C por 30 minutos; fusão pelo calor a 121°C ou temperatura superior a esta; ou esterilização pelo calor úmido seguida de resfriamento rápido.
- e) De acordo com o artigo 185 do RIISPOA, carcaças com infecção leve, com um cisto viável, não deverão ser tratadas pelo frio.

**QUESTÃO N.º 26.** Sobre o glicocálice bacteriano responda a alternativa **correta**:

- a) É constituído de oligossacarídeos, polipeptídeos ou ambos, e apresenta-se como um polímero viscoso situado externamente a parede celular.
- b) É constituído de polissacarídeos, oligopeptídeos ou ambos, e apresenta-se como um polímero viscoso situado externamente a parede celular.
- c) Quando esse componente está em recobrimo toda célula firmemente é conhecido com matriz viscosa
- d) Nos biofilmes a substância polimérica extracelular (SPE) auxilia na proteção além de facilitar a comunicação celular
- e) É constituído de polissacarídeos e apresenta-se como um polímero viscoso situado externamente a parede celular.

**QUESTÃO N.º 27.** As clostridioses são doenças causadas por bactérias do gênero *Clostridium spp.* O tétano é um exemplo de síndrome neurológica causada pelas toxinas do *Clostridium tetani*. Considerando essa doença assinale a alternativa **CORRETA**.

- a) *Clostridium tetani* causa uma síndrome neurológica caracterizada por paralisia flácida pela liberação da toxina tetanoespasmina.

- b) *Clostridium tetani* causa uma síndrome neurológica caracterizada por convulsões tônico-clônicas pela liberação da acetilcolina.
- c) *Clostridium tetani* causa uma síndrome neurológica caracterizada por paralisia espástica causada pela neurotoxina tetanolisina.
- d) *Clostridium tetani* causa uma síndrome neurológica caracterizada por paralisia espástica pela liberação da acetilcolina.
- e) *Clostridium tetani* causa uma síndrome neurológica caracterizada por convulsões tônico-clônicas pela liberação das toxinas tetanolisina e tetanoespasmina.

**QUESTÃO N.º 28.** Os fungos que causam as micoses sistêmicas são aqueles que acometem órgãos e tecidos de forma profunda, causando lesões em diferentes tecidos do corpo dos animais e de pessoas. A maioria destes agentes vivem de forma saprófita no solo e em matéria orgânica viva ou morta. Encontrado comumente em ambientes que se acumula fezes de animais. As micoses sistêmica ocorrem geralmente pela inalação de esporos que são lançados no meio ambiente pelos animais, especialmente animais silvestres. Considerando os agentes de micoses sistêmicas assinale a alternativa CORRETA.

- a) Micose sistêmica-Histoplasmose-*Cryptococcus neoformans*.
- b) Micose sistêmica-Histoplasmose-*Histoplasma capsulatum*.
- c) Micose sistêmica-Cronomicose-*Aspergillus niger*.
- d) Micose sistêmica-Candidose-*Paracoccidioides brasiliensis*.
- e) Micose sistêmica-Cronomicose- *Histoplasma capsulatum*.

**QUESTÃO N.º 29.** Segundo o Decreto-Lei nº 986, de 21 de outubro de 1969, regido pela Agência Nacional de Vigilância Sanitária (ANVISA), alimentos são todas substâncias ou mistura de substâncias, no estado sólido, líquido ou pastoso ou de qualquer outra forma adequada, destinadas a fornecer ao organismo humano os elementos normais à sua formação, manutenção e desenvolvimento (BRASIL, 1969). Os alimentos contém atividade biológica, levando à perda de qualidade e redução da vida de prateleira. Sobre os métodos de conservação de alimentos, assinale a alternativa **INCORRETA**:

- a) O homem, nos primórdios de sua existência, adquiriu noção da influência dos mecanismos de conservação por meio de antigos métodos, contudo, sem bases científicas.
- b) O branqueamento é o tratamento térmico usualmente aplicado no processamento de vegetais (frutas e hortaliças), e consiste em mergulhar os alimentos em água fervente, sendo a temperatura determinada pelo vegetal utilizado, e então retirá-lo imediatamente, mergulhando o mesmo em água fria, para o seu resfriamento. Tem como objetivo fixar a cor, reduzir a carga microbiana, inativar enzimas que podem causar deterioração, causando modificações no alimento como escurecimento. Além disso, pode melhorar características sensoriais, como o amaciamento dos alimentos.
- c) A esterilização é um tratamento térmico que inativa todos os microrganismos patogênicos e deterioradores que possam crescer sob condições normais de estocagem. As modificações sensoriais neste processo são na cor, sabor, aroma e consistência, já as alterações nutricionais implicam nas perdas de vitaminas C, e também nas vitaminas A e E.
- d) A tinalização definida pelo aquecimento do produto, anteriormente preparado, em recipientes hermeticamente fechados, usando o vácuo, submetido um tempo à temperatura alta até a destruição dos microrganismos, sem modificação do resultado final dos alimentos.
- e) Os princípios dos métodos de desidratação baseiam-se na remoção controlada da água e/ou sua interação com outros compostos, de forma que se reduza a atividade de água, reduzindo assim as taxas de alterações microbiológicas.

**QUESTÃO N.º 30.** A Epidemiologia estuda o processo saúde-doença em populações humanas, com o objetivo de prevenção e controle. Cabe à Epidemiologia encontrar respostas para a relação saúde - doença populacional. Sobre os conceitos que envolve a epidemiologia, assinale a alternativa INCORRETA:

- a) A mensuração do estado de saúde de uma população se faz negativamente, através da frequência de eventos que expressam a "não-saúde": morte (mortalidade) e doença (morbidade). Assim, a quantidade de pessoas que morrem e a quantidade de pessoas que adoecem, em uma determinada população, durante um determinado período, são usadas como medida da saúde daquela população, naquele período.

- b) A prevalência de uma doença se refere a quantidade de casos existentes de uma doença, em uma determinada população, em um certo momento.
- c) O número absoluto de doentes em uma determinada população, durante um certo período, ponderado pelo tamanho da população, no meio do período, é o coeficiente geral de mortalidade dessa população, no período considerado.
- d) A confiabilidade é dada pela capacidade de um instrumento não variar seus resultados quando a medição do mesmo objeto se repetir. A testagem da confiabilidade de um instrumento qualquer baseia-se na comparação dos resultados obtidos em diferentes medições.
- e) Sobre os princípios gerais de amostragem, podemos dizer que, em termos estatísticos, uma parte de uma população constitui uma amostra.

**QUESTÃO N.º 31.** A Epidemiologia é Ciência que estuda o processo saúde-doença na sociedade, analisando a distribuição populacional e os fatores determinantes das enfermidades, danos à saúde e eventos associados à saúde coletiva, cujo o objetivo é promover medidas específicas de prevenção, controle de erradicação de doenças e fornecendo indicadores de saúde que sirvam de suporte ao planejamento, administração e a avaliação das ações em Saúde. Dentre os principais indicadores de saúde, a letalidade se caracteriza por ser o:

- a) Coeficiente utilizado para medir a proporção de mortes dentre aqueles doentes por uma causa específica em um dado período de tempo;
- b) Coeficiente que representa o número de casos novos de uma dada doença na população em um período de tempo determinado;
- c) Coeficiente que representa o número de casos novos somado aos casos antigos de uma dada doença na população em um período de tempo determinado;
- d) Coeficiente utilizado para medir a proporção de mortes dentre aqueles doentes em um dado período de tempo;
- e) Coeficiente que representa o número de casos novos somado aos casos antigos de uma dada doença na população em um período de tempo determinado.

**QUESTÃO N.º 32.** Considerando OS FATORES envolvidos no surgimento de doenças emergente assinale a/(as) alternativa(s) **CORRETA(S)**.

- I. Modelos de desenvolvimento econômico determinando alterações ambientais, migrações, processos de urbanização sem adequada infraestrutura urbana, grande obras como hidrelétricas e rodovias.
- II. Desenvolvimento de uma consciência ecológica voltada para a preservação da saúde única, onde todos homem-fauna-flora-meio ambiente são um só organismo vivo.
- III. Incorporação de novas tecnologias médicas, com uso disseminado de procedimentos invasivos e uso indiscriminado de antibióticos.
- IV. Aprimoramento das técnicas de diagnóstico, possibilitando diagnósticos etiológicos mais precisos.
- V. Desestruturação/inadequação dos serviços de saúde e/ou desatualização das estratégias de controle de doenças.
- a) Apenas I e II estão corretas
- b) Apenas II e III estão corretas.
- c) Apenas IV e V estão corretas.
- d) Apenas I e III estão corretas.
- e) Apenas I, III, V estão corretas.

**QUESTÃO N.º 33.** Os indicadores epidemiológicos tem como a função principal medir o tamanho e gravidade do problema de saúde, se refere à situação verificada na população ou no meio ambiente num momento dado ou período de tempo. Considerando a classificação dos indicadores assinale a alternativa que contém indicadores de saúde positivos.

- a) Incidência e IDH.
- b) Natalidade e IDH.
- c) Morbidade e Cobertura.
- d) IDH e Prevalência.
- e) Natalidade e Prevalência.

**QUESTÃO N.º 34.** Sabendo que os principais protozoários flagelados causadores de zoonoses são transmitidos por vetores e que a incidência destas enfermidades ocorre principalmente em países tropicais e subtropicais. Leia as alternativas abaixo e marque a alternativas que contém apenas as sentenças **corretas**.

I - O barbeiro adquire os tripanosomos quando se alimenta do sangue de pessoas ou animais silvestres contaminados.

II - Outra forma de contaminação pelo *T. cruzi* é pela ingestão contaminada por fezes do *Triatoma*.

III - Leishmaniose é uma doenças que afeta células do Sistema Fagocítico Mononuclear.

IV - Animais assintomático com calazar são fontes de contaminação para flebotomíneos.

- a) Apenas as alternativas I e II estão corretas.
- b) Apenas as alternativas II e IV estão corretas
- c) Apenas as alternativas II e III estão corretas.
- d) Apenas as alternativas I e IV estão corretas.
- e) As alternativas I, II, III e IV estão corretas

**QUESTÃO N.º 35.** A leishmaniose visceral é uma enfermidade de caráter endêmico em algumas regiões do Brasil em especial na região nordeste brasileira. É uma doença tropical negligenciada considerada essencialmente rural de transmissão doméstica e peri-doméstica. Contudo nos últimos anos tem se observado uma expansão geográfica para as áreas urbanas, inclusive de grandes cidades.

Em relação à leishmaniose, considere as seguintes afirmativas:

I - A transmissão da leishmaniose entre os cães ocorre pela ingestão acidental de um mosquito flebotomíneo, que previamente tenha se contaminado ao picar outro cão infectado.

II A alta prevalência da doença tem sido observada em áreas urbanas e esse fenômeno pode ser atribuído a elevada densidade populacional, aumento das migrações, alterações ambientais, condições de vida da população inadequada e adaptação do vetor ao meio urbano

III - As leishmanias infectam os macrófagos dos insetos, iniciando o processo de multiplicação das formas amastigotas, que serão inoculadas nos mamíferos que desenvolverão a doença.

- a) Somente a afirmativa I é verdadeira.
- b) Somente a afirmativa II é correta.
- c) Somente a afirmativa III é correta.
- d) Somente a afirmativa I e II são corretas.
- e) As alternativas I, II e III estão corretas.

**QUESTÃO N.º 36.** Considerando OS FATORES envolvidos coma Toxoplasmose assinale a alternativa **CORRETA**.

I - É uma doença infecciosa causada pelo protozoário *Toxoplasma gondii*, cujo ciclo biológico tem nos felídeos em geral (ex: gato) o hospedeiro intermediário e no ser humano o hospedeiro definitivo.

II - Em indivíduos imunocompetentes, a infecção aguda é quase sempre sintomática, manifestando-se com sintomas oculares e no sistema nervoso central.

III - A principal fonte de infecção humana pelo toxoplasma é a oral, por meio da ingestão de oocistos esporulados presentes em frutas e verduras contaminadas ou de bradizoítos na carne mal cozida.

IV - A neurotoxoplasmose pode apresentar-se como infecção oportunista em indivíduos imunocomprometidos, afetando principalmente o sistema nervoso central em indivíduos com a síndrome da imunodeficiência adquirida.

V - A transmissão transplacentária do parasita pode ocorrer em gestantes, sendo que a infecção causa maiores repercussões ao feto quando ocorre em fases mais avançadas da gestação.

- a) Apenas as alternativas I e II estão corretas.
- b) Apenas as alternativas I, II e III estão corretas.
- c) Apenas as alternativas III, IV e V estão corretas.
- d) Apenas as alternativas I, III e IV estão corretas.
- e) As alternativas I, II, III, IV e V estão corretas.

**QUESTÃO N.º 37.** Um cão macho SRD, de 4 anos de idade, foi atendido em uma clínica veterinária com histórico de lambadura e prurido anal. Esse animal pode estar parasitado por:

- a) *Toxocara canis*.

- b) *Ancylostoma caninum*.
- c) *Trichuris vulpis*.
- d) *Dipylidium caninum*.
- e) *Strongyloides*.

**QUESTÃO N.º 38.** Micotoxinas são compostos secundário resultantes do metabolismo de fungos filamentosos que se desenvolvem em condições de estresse ambiental, como umidade e temperatura. Podem contaminar diversos grãos, ocasionando impactos econômicos na agricultura e também doenças em humanos e animais Nesse contexto define-se a micotoxicoses como doenças causadas pela ingestão dos alimentos contaminados por micotoxinas em que os sinais clínicos estão diretamente relacionados com a quantidade ingerida e com os tipos de fungos envolvidos. Diante desses dados assinale a alternativa **correta**

- a) Os principais fungos produtores de micotoxina em suínos são as *Aspergillus flavus* e *Fusarium*
- b) Os principais fungos produtores de micotoxina em suínos são *Staphylococcus aureus* e *Salmonella ssp*;
- c) Os principais fungos produtores de micotoxina em suínos são *Bacillus cereus* e *Clostridium perfringens*;
- d) Os principais fungos produtores de micotoxina em suínos são as *Aspergillus flavus* e *Salmonella ssp*;
- e) Os principais fungos produtores de micotoxina em suínos são *Bacillus cereus* e *Fusarium*

**QUESTÃO N.º 39.** A raiva é uma importante zoonose, causada por um RNA vírus de fita simples envelopado, gênero *Lyssavirus*. De acordo com o mecanismo de infecção e replicação viral na célula hospedeira assinale a alternativa **CORRETA**.

- I. O vírus neurotrópico migra através do fluxo axonal retrógrado ligando se a receptores de neutrofina – P75NTR.
  - II. A proteína G do vírus da raiva se liga ao receptor acetilcolina nicotínico (nAChR) para migrar do sistema nervoso periférico para o sistema nervoso central.
  - III. A glicoproteína NCAM, que é uma molécula de adesão neuronal atua contribuindo na neuroinvasão do vírus mais rápida.
- a) Todas estão corretas.
  - b) Apenas I e II estão corretas.
  - c) Apenas I está correta.
  - d) Apenas II e III estão corretas.
  - e) Apenas III está correta.

**QUESTÃO N.º 40.** A febre amarela é uma doença infecciosa aguda, febril, não contagiosa, de curta duração (e de gravidade variável, produzida por um arbovírus do gênero *Flavivirus*, família *Flaviviridae*. É uma enfermidade de característica endêmica e enzoótica distribuída em diversas regiões tropicais das Américas e da África, sendo responsável diferentes tipos de surtos. Dentre as alternativas abaixo marque aquela que corresponde o reservatório do vírus da Febre Amarela no seu âmbito do ciclo silvestre:

- a) Cão doméstico;
- b) Primatas não humanos;
- c) *Tinamiformes*;
- d) Roedores sinatrópicos;
- e) *Canis lúpus*.

---

**RASCUNHO**

---