



CONCURSO PÚBLICO - PROVA OBJETIVA

ASSINATURA DO(A) CANDIDATO

Nº DE INSCRIÇÃO

CONTEMAX

CONSULTORIA TÉCNICA E PLANEJAMENTO LTDA

CONCURSO PÚBLICO DO MUNICÍPIO DE PASSIRA

N.º 001/2020

CARGO: SANITARISTA

INSTRUÇÕES:

VERIFIQUE SE ESTE CADERNO:

- Corresponde a sua opção de cargo.
- Contém 40 (quarenta) questões, numeradas de 01 a 40, caso contrário reclame ao fiscal da sala outro caderno. **NÃO** serão aceitas reclamações posteriores.
- Para cada questão existe apenas **UMA** resposta certa.
- Você deve ler cuidadosamente cada uma das questões e escolher a resposta certa.
- A alternativa escolhida deve ser marcada na **FOLHA DE RESPOSTAS** que você recebeu.

VOCÊ DEVE:

- Procurar na **FOLHA DE RESPOSTAS**, o número da questão que você está respondendo.
- Verificar no caderno de prova qual a letra (A, B, C, D, E) da resposta que você escolheu.
- Marcar essa letra na **FOLHA DE RESPOSTAS**, conforme o exemplo: [■].

ATENÇÃO:

- Marque as respostas com caneta esferográfica azul ou preta.
- Marque apenas uma letra para cada questão, mais de uma letra assinalada implicará nota zero à questão.
- Não será permitida qualquer espécie de consulta, nem o uso de máquina calculadora.
- Você terá 3 (três) horas para responder a todas as questões e preencher a folha de respostas.
- Devolva esse caderno de prova ao aplicador, juntamente com a sua folha de respostas.
- Proibida a divulgação ou impressão parcial ou total da presente prova. **Direitos Reservados.**

RASCUNHO

LÍNGUA PORTUGUESA – QUESTÕES 01 – 12 (02 PONTOS)

TEXTO I

Do bom uso do relativismo

Hoje, pela multimídia, imagens e gentes do mundo inteiro nos entram pelos telhados, portas e janelas e convivem conosco. É o efeito das redes globalizadas de comunicação. A primeira reação é de perplexidade que pode provocar duas atitudes: ou de interesse para melhor conhecer, que implica abertura e diálogo, ou de distanciamento, que pressupõe fechar o espírito e excluir. De todas as formas, surge uma percepção incontornável: nosso modo de ser não é o único. Há gente que, sem deixar de ser gente, é diferente.

Quer dizer, nosso modo de ser, de habitar o mundo, de pensar, de valorar e de comer não é absoluto. Há mil outras formas diferentes de sermos humanos, desde a forma dos esquimós siberianos, passando pelos *yanomamis* do Brasil, até chegarmos aos sofisticados moradores de *Alphavilles*, onde se resguardam as elites opulentas e amedrontadas. O mesmo vale para as diferenças de cultura, de língua, de religião, de ética e de lazer.

Deste fato surge, de imediato, o relativismo em dois sentidos: primeiro, importa relativizar todos os modos de ser; nenhum deles é absoluto a ponto de invalidar os demais; impõe-se também a atitude de respeito e de acolhida da diferença porque, pelo simples fato de *estar-aí*, goza de direito de existir e de coexistir; segundo, o relativo quer expressar o fato de que todos estão de alguma forma relacionados. Eles não podem ser pensados independentemente uns dos outros, porque todos são portadores da mesma humanidade.

Devemos alargar a compreensão do humano para além de nossa concretização. Somos uma geossociedade una, múltipla e diferente.

Todas estas manifestações humanas são portadoras de valor e de verdade. Mas são um valor e uma verdade relativos, vale dizer, relacionados uns aos outros, autoimplicados, sendo que nenhum deles, tomado em si, é absoluto.

Então não há verdade absoluta? Vale o *everything goes* de alguns pós-modernos? Quer dizer, o “vale tudo”? Não é o vale tudo. Tudo vale na medida em que mantém relação com os outros, respeitando-os em sua diferença. Cada um é portador de verdade mas ninguém pode ter o monopólio dela. Todos, de alguma forma, participam da verdade. Mas podem crescer para uma verdade mais plena, na medida em que mais e mais se abrem uns aos outros.

Bem dizia o poeta espanhol António Machado: “Não a tua verdade. A verdade. Vem comigo buscá-la. A tua, guarde-a”. Se a buscarmos juntos, no diálogo e na cordialidade, então mais e mais desaparece a minha verdade para dar lugar à Verdade comungada por todos.

A ilusão do Ocidente é de imaginar que a única janela que dá acesso à verdade, à religião verdadeira, à autêntica cultura e ao saber crítico é o seu modo de ver e de viver. As demais janelas apenas mostram paisagens distorcidas. Ele se condena a um fundamentalismo visceral que o fez, outrora, organizar massacres ao impor a sua religião e, hoje, guerras para forçar a democracia no Iraque e no Afeganistão.

Devemos fazer o bom uso do relativismo, inspirados na culinária. Há uma só culinária, a que prepara os alimentos humanos. Mas ela se concretiza em muitas formas, as várias cozinhas: a mineira, a nordestina, a japonesa, a chinesa, a mexicana e outras. Ninguém pode dizer que só uma é a verdadeira e gostosa e as outras não. Todas são gostosas do seu jeito e todas mostram a extraordinária versatilidade da arte culinária. Por que com a verdade deveria ser diferente?

LEONARDO BOFF - <http://alainet.org>

Vocabulário:

Alphavilles: condomínios de luxo

everything goes: literalmente, “todas as coisas vão”; equivale à expressão “vale tudo”

QUESTÃO N.º 01: Sobre o texto I, é correto o que se afirma na alternativa:

- O objetivo é despertar uma reflexão sobre os efeitos nocivos da globalização.
- O autor discute sobre o relativismo baseado em três pontos centrais, claramente expressos no texto.
- Consoante o autor, é mister manter relações com os outros e respeitá-los em sua diferença.
- Pode-se fazer uma crítica ao texto, pois o último parágrafo simplifica demais o tema, diminuindo sua importância.
- Devem-se resguardar, fundamentalmente, pontos de vista pessoais, e não só compreender perspectivas diferentes das suas próprias, para se conviver melhor.

QUESTÃO N.º 02: Haja vista a natureza do texto I quanto à sua organização interna, podem-se perceber algumas estratégias textuais para a sua progressão temática; assim, só **NÃO** está presente no texto I a estratégia apontada na alternativa:

- a) citação;
- b) analogia;
- c) referência histórica;
- d) exemplificação;
- e) enumeração estatística.

QUESTÃO N.º 03: Percebe-se no fragmento retirado do texto I “*Há mil outras formas diferentes de sermos humanos, (...)*” (2º parágrafo) a presença de um recurso estilístico; tal recurso está corretamente apontado na opção:

- a) metáfora;
- b) hipérbole;
- c) personificação;
- d) antífrase;
- e) quiasmo.

QUESTÃO N.º 04: Levando-se em consideração aspectos sintático-semânticos do texto I, analise os itens abaixo e assinale aquele em que há um termo destacado com papel sintático **DIFERENTE** dos demais:

- a) “Hoje, pela multimídia, imagens e gentes **do mundo inteiro** nos entram pelos telhados, (...)” (1º parágrafo)
- b) “Há mil outras formas diferentes **de sermos humanos**, (...)” (2º parágrafo)
- c) “O mesmo vale para as diferenças **de cultura**, (...)” (2º parágrafo)
- d) “(...) impõe-se também a atitude de respeito e de acolhida **da diferença** (...)” (3º parágrafo)
- e) “(...) pelo simples fato de *estar-aí*, goza de direito de existir e **de coexistir**; (...)” (3º parágrafo)

QUESTÃO N.º 05: Analise o articulador textual destacado no excerto retirado do texto I “*A primeira reação é de perplexidade que pode provocar duas atitudes: **ou** de interesse para melhor conhecer, que implica abertura e diálogo, **ou** de distanciamento, que pressupõe fechar o espírito e excluir.*” (1º parágrafo) e assinale a alternativa que encerra seu correto valor semântico:

- a) contraposição;
- b) alternância;
- c) concessão;
- d) alternativa;
- e) proporção.

QUESTÃO N.º 06: Em relação à coesão e coerência do texto I, julgue os itens abaixo e assinale aquele que aponta o parágrafo em que há uma organização interna com uma ordenação dos assuntos:

- a) 3º parágrafo;
- b) 4º parágrafo;
- c) 5º parágrafo;
- d) 6º parágrafo;
- e) 7º parágrafo.

QUESTÃO N.º 07: A palavra “*perplexidade*” (1º parágrafo), retirada do texto I, apresenta uma sonoridade específica para o grafema “x” que a compõe; assinale a alternativa em que há um vocábulo que apresenta sonoridade **DIFERENTE** para tal grafema:

- a) léxico;
- b) inexorável;
- c) axial;
- d) dexiotrópico;
- e) oxalato.

QUESTÃO N.º 08: Na passagem extraída do texto I “(...) *primeiro, importa relativizar todos os modos de ser; nenhum deles é absoluto a ponto de invalidar os demais (...)*” (3º parágrafo), o ponto e vírgula marca uma determinada relação

semântica; assinale a opção que apresenta um conectivo que poderia substituir o sinal de pontuação, mantendo o sentido original, fazendo-se as adaptações necessárias:

- a) embora;
- b) conquanto;
- c) portanto;
- d) entretanto;
- e) porquanto.

TEXTO II

Anarquistas e supremacistas brancos são grandes ameaças terroristas nos EUA (DHS)

Os supremacistas brancos e anarquistas representam uma importante ameaça terrorista interna nos Estados Unidos, e poderiam gerar violência em eventos ligados às eleições de 3 de novembro, advertiu nesta terça-feira o Departamento de Segurança Interna (DHS).

Um relatório bastante aguardado sobre as ameaças à segurança no país aponta que os supremacistas brancos foram responsáveis por 39 das 48 mortes atribuídas à violência extremista doméstica em 2018-2019, enquanto outras categorias de extremistas foram responsáveis pelo restante. Mas segundo o DHS, anarquistas e antigovernamentais (aqueles que protestam contra a polícia e o racismo) representam uma nova ameaça.

O secretário interino de Segurança Interna, Chad Wolf, assinala no prefácio do documento: "Em setembro de 2019, começamos a observar uma nova e alarmante tendência de exploração dos protestos legais por esses grupos, causando violência, morte e destruição nas comunidades americanas".

Wolf cita 300 agentes da lei feridos durante os protestos, que, segundo ele, "representam uma ameaça significativa à pátria, ao prejudicarem a segurança pública e a dos oficiais".

O relatório, que sofreu um atraso de meses devido a discussões internas sobre como seriam retratados os extremistas nacionais, evita as classificações "esquerdista" e "direitista".

Desde o começo do ano, o presidente Donald Trump e o procurador-geral Bill Barr apontaram grupos "anarquistas radicais" e "de esquerda" como uma ameaça importante ao país, citando protestos violentos em várias cidades, onde dezenas de policiais ficaram feridos. Trump fez deste tema uma parte essencial do seu discurso de campanha, ao mesmo tempo que evita falar sobre extremistas de direita - incluindo neonazistas e supremacistas brancos -, ligados a várias mortes, incluindo de agentes.

Na semana passada, Trump disse que os *Proud Boys*, grupo de ultradireita masculino, deveriam "retroceder e se manter à espera", já que o verdadeiro problema seriam os radicais "de extrema esquerda". O informe, no entanto, associa múltiplos ataques em massa e mortes a extremistas de direita, apenas.

O documento adverte que alguns extremistas "poderiam mirar em eventos relacionados às campanhas presidenciais de 2020, nas eleições em si, nos resultados eleitorais ou no período pós-eleitoral". O texto ressalta que "estes atores poderiam se mobilizar rapidamente para ameaçar ou participar de atos de violência".

Disponível em: <https://noticias.uol.com.br/ultimas-noticias/afp/2020/10/06/anarquistas-e-supremacistas-brancos-sao-grandes-ameacas-terroristas-nos-eua-dhs.htm> (Com adaptações)

QUESTÃO N.º 09: Analisando o texto II atentamente, pode-se afirmar que sobressai a tipologia:

- a) argumentativa;
- b) descritiva;
- c) narrativa;
- d) expositiva;
- e) injuntiva.

QUESTÃO N.º 10: Quanto ao emprego do acento grave indicativo de crase, assinale a opção em que há, na passagem retirada do texto II, um uso cuja regra se **DISTINGUE** das demais:

- a) "(...) e poderiam gerar violência em eventos ligados às eleições de 3 de novembro, (...)" (1º parágrafo)
- b) "Um relatório bastante aguardado sobre as ameaças à segurança no país (...)" (2º parágrafo)
- c) "(...) os supremacistas brancos foram responsáveis por 39 das 48 mortes atribuídas à violência extremista doméstica em 2018-2019, (...)" (2º parágrafo)
- d) "(...) representam uma ameaça significativa à pátria, (...)" (4º parágrafo)
- e) "(...) deveriam "retroceder e se manter à espera", (...)" (7º parágrafo)

QUESTÃO N.º 11: O vocábulo “país” retirado do texto II está corretamente acentuado; das opções abaixo, assinale aquela em que também há um vocábulo acentuado corretamente:

- a) xiíta;
- b) cauíla;
- c) andróide;
- d) destróier;
- e) ucuúba;

QUESTÃO N.º 12: Os termos destacados nas alternativas abaixo retiradas do texto II apresentam a mesma natureza morfológica; a **EXCEÇÃO** encontra-se na opção:

- a) “(...) aponta **que** os supremacistas brancos foram responsáveis por 39 das 48 mortes (...)” (1º parágrafo)
- b) “(...) (aqueles **que** protestam contra a polícia e o racismo) (...)” (2º parágrafo)
- c) “Na semana passada, Trump disse **que** os Proud Boys, (...)” (7º parágrafo)
- d) “(...) já **que** o verdadeiro problema seriam os radicais “de extrema esquerda”. (7º parágrafo)
- e) “O texto ressalta **que** “estes atores poderiam se mobilizar rapidamente (...)” (8º parágrafo)

RACIOCÍNIO LÓGICO – QUESTÕES 13 – 16 (02 PONTOS)

QUESTÃO N.º 13: Considere os conteúdos das variáveis x, y e z a seguir:

$$x = 2$$

$$y = 1$$

$$z = -1$$

Julgue os resultados das seguintes expressões lógicas

- $((x > 0) \wedge (y > 0)) \vee (z > 0)$
- $(\neg(x < 2)) \wedge ((y > 1) \vee (z > -1))$
- $(x \geq 2) \vee (y = 1) \vee (z < -1)$

- a) V, V, V
- b) F, V, F
- c) V, F, V
- d) V, F, F
- e) F, V, V

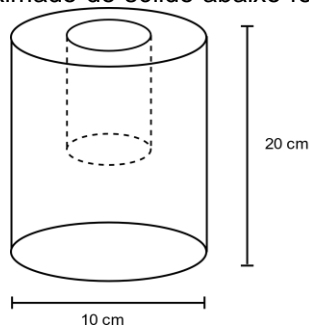
QUESTÃO N.º 14: Fábio, Gildo, Heitor e Igor são quatro amigos que possuem salários distintos. Sabe-se que:

- Gildo recebe o menor salário
- Heitor recebe menor que Igor
- Fábio recebe mais que Gildo

Assim, é necessariamente verdade que

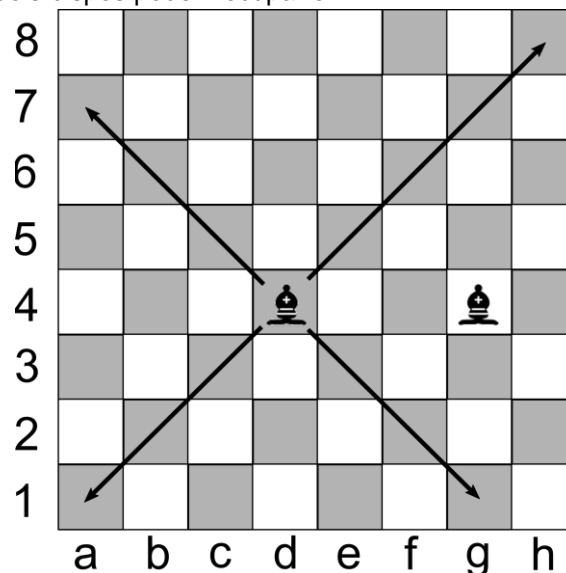
- a) Fábio recebe o maior salário
- b) Fábio tem o segundo ou o primeiro melhor salário
- c) Heitor recebe mais que Fábio
- d) Igor tem o segundo ou o primeiro melhor salário
- e) Igor recebe o maior salário

QUESTÃO N.º 15: Qual o volume aproximado do sólido abaixo feito a partir de um buraco cilíndrico com metade das dimensões do cilindro maior?



- a) 1,570 L
- b) 0,196 L
- c) 3,014 L
- d) 1,142 L
- e) 1,374 L

QUESTÃO N.º 16: No jogo de xadrez, o bispo é uma peça que pode se mover apenas na diagonal a partir da casa em que se encontra. Para encontrar a posição de uma peça, deve-se ler a letra da coluna e o número da linha. Na figura abaixo, uma casa que os dois bispos podem ocupar é



- a) d4
- b) e6
- c) g4
- d) c2
- e) nenhuma

ATUALIDADES – QUESTÕES 17 – 20 (02 PONTOS)

QUESTÃO N.º 17. Considere o texto abaixo, julgue as afirmativas e marque a alternativa correta com base na Lei Orgânica do Município de Passira-PE.

Os municípios podem ser autônomos e legislar, tudo dentro dos limites territoriais e hierárquicos da Federação. Dessa forma, podemos definir os municípios brasileiros como as unidades mais básicas da República Federativa do Brasil, dotadas de certa autonomia administrativa e legislativa.

Compete ao município de Passira instituir os seguintes tributos:

- I- Imposto sobre propriedade predial e territorial urbana;
- II- Contribuição de melhorias, decorrentes de obras públicas;
- III - Imposto de Exportação;
- IV – Imposto de Importação.

Está(ão) correta(s)

- a) Apenas as afirmativas II, III e IV.
- b) Apenas as afirmativas I, II e III.
- c) Apenas as afirmativas I e II.
- d) Apenas as afirmativas II e III.
- e) Apenas as afirmativas III e IV.

QUESTÃO N.º 18. Julgue as afirmativas abaixo e marque a alternativa **INCORRETA**:

O brasão, também chamado de **brasão de armas**, é um desenho criado para identificar famílias, indivíduos, corporações, cidades e países.

No município de Passira o Brasão de armas está representado:

I- Por um escudo polônio, cortado em oito campos, com bordas em argente (dourada), em cima, com uma coroa mural de quatro torres, de argente (preta);

II- No centro do campo, (coração do escudo), entre arbustos e mata atlântica, vegetação predominante na região com o Planalto da Borborema em cor (cinza);

III - No segundo campo do escudo (entre o coração e a ponta central), em letras de traços (azul) a descrição "Acordar Suave", tradução do vocábulo português para o topônimo Passira.

Está(ão) incorreta(s)

- a) As afirmativas I, II e III.
- b) Apenas as afirmativas II e III.
- c) Apenas as afirmativas I e II.
- d) Apenas a afirmativa III.
- e) Apenas a afirmativa II.

QUESTÃO N.º 19. Marque a alternativa INCORRETA

O conjunto de pessoas que praticam alguma atividade produtiva ou população economicamente ativa, estão distribuídos nos três setores da economia, esses são: setor primário, setor secundário e setor terciário.

A imagem abaixo mostra um exemplo do setor primário



Com relação à produção de milho no município de Passira-PE, julgue as afirmativas abaixo:

I- Atualmente é um dos principais produtores de milho do estado de Pernambuco.

II- Entrou na rota da produção de milho híbrido geneticamente adequado para a região do semiárido nordestino.

III- 400 hectares de terras, que corresponde a 70% da área territorial do município são de plantação irrigada o que possibilita a colheita apenas no período do inverno.

Está(ão) incorreta(s)

- a) Apenas a afirmativa I.
- b) Apenas a afirmativa II.
- c) Apenas a afirmativa III.
- d) Apenas as afirmativas I e II.
- e) As afirmativas I, II e III.

QUESTÃO N.º 20. Dos Atos Administrativos, de acordo com a Lei Orgânica do Município de Passira-PE, considere os itens, colocando (V) ou (F) nos parênteses se caso for verdadeiro ou falso, respectivamente.

(___) A publicação das leis e dos atos municipais far-se-á exclusivamente em órgãos da imprensa local.

(___) A formalização dos atos administrativos da competência do Prefeito far-se-á, mediante decreto, numerado, em ordem cronológica quando se tratar de Regulamentação da Lei.

(___) A formalização dos atos administrativos da competência do Prefeito far-se-á, mediante portaria, quando se tratar de permissão para exploração de serviços públicos estaduais e privados em todas secretárias da prefeitura.

A sequência correta é:

- a) V – F – F
- b) F – V – F
- c) F – F – F
- d) F – V – V
- e) V – F – V

CONTEÚDO ESPECÍFICO AO CARGO – QUESTÕES 21 – 40 (03 PONTOS)

QUESTÃO N.º 21. De acordo com o Calendário Vacinal do Ministério da Saúde, o primeiro reforço da vacina Meningocócica C deve ser administrado aos:

- a) 9 meses.
- b) 12 meses.
- c) 15 meses.
- d) 4 anos.
- e) 6 anos.

QUESTÃO N.º 22. De acordo com a esquematização da Rede de Frio, de distribuição das vacinas. Após sair da instância estadual, a vacina segue em direção à instância:

- a) Local.
- b) Municipal.
- c) Regional.
- d) Nacional.
- e) Interfederativa.

QUESTÃO N.º 23. A Cenadi é o complexo logístico de armazenamento e distribuição, representa o primeiro nível da cadeia de frio, possui câmara fria com temperaturas controladas de +2°C a +8°C; e de -20°C a -15°C, além de área climatizada com temperatura controlada entre:

- a) 0°C e +10°C para atividades de preparo, recebimento e distribuição.
- b) -6°C e +6°C para atividades de preparo, recebimento e distribuição.
- c) +1°C e +7°C para atividades de preparo, recebimento e distribuição.
- d) -10°C e +2°C para atividades de preparo, recebimento e distribuição.
- e) +16°C e +17°C para atividades de preparo, recebimento e distribuição.

QUESTÃO N.º 24. O início do século vinte encontra instaurada a proteção sanitária como política de governo. E são hierarquizadas as formas de prevenção. Sobre a prevenção secundária é **correto** afirmar que:

- a) visa a limitar a prevalência de incapacidades crônicas ou de recidivas.
preocupa-se com a eliminação das causas e condições de aparecimento das doenças.
- b) age sobre o ambiente (segurança nas estradas, saneamento básico, por exemplo) ou sobre o comportamento individual (exercício e dieta, por exemplo).
- c) busca impedir o aparecimento de doença determinada, por meio da vacinação, dos controles de saúde, da despistagem.
- d) limita-se a cuidar dos doentes, mas organiza a prevenção sanitária.

QUESTÃO N.º 25. O direito da saúde pública é parte do que, tradicionalmente, se convencionou chamar de direito administrativo, ou uma aplicação especializada do direito administrativo. É parte do direito administrativo porque:

- a) refere sempre a atuações estatais orientadas, o mais, exaustivamente, possível, pela própria sociedade, por meio do aparelho legislativo do Estado.
- b) mesmo contra a irresponsabilidade de seus próprios cidadãos, a saúde pública tem um caráter coletivo.
- c) não basta que sejam colocados à disposição das pessoas todos os meios para a promoção, proteção ou recuperação da saúde para que o Estado responda, satisfatoriamente, à obrigação de garantir a saúde do povo.
- d) a própria sociedade, por decorrência lógica, que define quais são esses comportamentos nocivos e determina que eles sejam evitados.
- e) a saúde não tem apenas um aspecto individual.

QUESTÃO N.º 26. As formas de transmissão das doenças por meio da água são:

- I - ao tomar água contaminada por micróbios ou que contenha substâncias prejudiciais à saúde humana.
 - II - ao ingerir alimentos contaminados pela água.
 - III - ao tomar banho ou praticar esportes em água onde existam parasitas.
- Está **correto** o que se afirma em:

- a) I, apenas.
- b) II, apenas.
- c) I e III, apenas.
- d) II e III, apenas.
- e) I, II e III.

QUESTÃO N.º 27. A Malária é causada por um protozoário esporozoário do gênero:

- a) *Plasmodium*.
- b) *Anopheles*.
- c) *Kalanchoe*.
- d) *Handroanthus*.
- e) *Treponema*.

QUESTÃO N.º 28. A Amebíase conhecida também como Disenteria amebiana é causada pela *Entamoeba histolytica*, um tipo de:

- a) Vírus.
- b) Bactéria.
- c) Fundo.
- d) Protozoário.
- e) Helminto.

QUESTÃO N.º 29. Com relação aos riscos potenciais ao meio ambiente e à saúde pública a NBR 10.004/2004 classifica os resíduos sólidos em duas classes: classe I e classe II. Os resíduos classe II denominados não perigosos, podendo citar como exemplos:

I - resíduos comerciais.

II – resíduos residenciais.

III - resíduos agrícolas.

IV – resíduos da construção civil.

São descritos como resíduos de fontes especiais os citados em:

- a) I e II, apenas.
- b) II e III, apenas.
- c) III e IV, apenas.
- d) I e IV, apenas.
- e) I, II, III e IV.

QUESTÃO N.º 30. De acordo com a RDC ANVISA no 306/04 e Resolução CONAMA no 358/05, os Resíduos Sólidos de Saúde - RSS são classificados em cinco grupos. O grupo A engloba RSS do tipo:

- a) reagentes de laboratório, resíduos contendo metais pesados.
- b) peças anatômicas (membros), tecidos, bolsas transfusionais contendo sangue.
- c) sobras de alimentos e do preparo de alimentos.
- d) ampolas de vidro, pontas diamantadas, lâminas de bisturi, lancetas, espátulas e outros similares.
- e) quaisquer materiais resultantes de atividades humanas que contenham radionuclídeos em quantidades superiores aos limites de eliminação especificados nas normas da Comissão Nacional de Energia Nuclear – CNEN.

QUESTÃO N.º 31. Dos dados e informações que alimentam o Sistema de Vigilância Epidemiológica, número de habitantes e características de sua distribuição, condições de saneamento, climáticas, ecológicas, habitacionais e culturais, são exemplos de dados:

- a) de morbidade.
- b) de mortalidade.
- c) psicossociais.
- d) demográficos e ambientais.
- e) de surtos e epidemias.

QUESTÃO N.º 32. De acordo com a Fundação Oswaldo Cruz – FioCruz, dada a natureza específica de cada doença ou agravo à saúde, a notificação deve seguir um processo:

- entre os responsáveis pela vigilância e as diversas fontes que podem ser utilizadas para o fornecimento de dados.
- por meio das declarações de óbitos que são processadas pelo Sistema de Informações sobre Mortalidade. Mesmo considerando o sub-registro, que é significativo em algumas regiões do país, e a necessidade de um correto preenchimento das declarações, trata-se de um dado que assume importância capital como indicador de saúde.
- Suficientemente, rápido para o desencadeamento de ações, particularmente, quando for necessário o desenvolvimento dessas por um outro nível, visando à adoção das medidas em momento oportuno.
- de recursos diferenciados para cada área de acordo com o desenvolvimento.
- dinâmico, variável em função das mudanças no perfil epidemiológico, dos resultados obtidos com as ações de controle e da disponibilidade de novos conhecimentos científicos e tecnológicos.

QUESTÃO N.º 33. De acordo com a Portaria 264/2020, a Leptospirose:

- Não é mais considerada doença de Notificação Compulsória.
- É doença de Notificação Compulsória Semanal
- É doença de Notificação Compulsória, imediata, somente à Secretaria Municipal de Saúde.
- É doença de Notificação Compulsória, imediata, somente às Secretarias Estadual e Municipal de Saúde.
- É doença de Notificação Compulsória, imediata, às Secretarias Estadual e Municipal de Saúde e ao Ministério da Saúde.

QUESTÃO N.º 34. O Índice de Desenvolvimento Humano Municipal – IDHM é composto por três indicadores, sendo eles:

- Saúde, Educação e Segurança.
- Longevidade, Renda e Escolaridade.
- Trabalho/Emprego, Saúde e Participação Social.
- Saúde Física, Meio Ambiente e Renda.
- Satisfação Pessoal, Satisfação Social e Satisfação Econômica.

QUESTÃO N.º 35. Com relação à Educação Popular em Saúde, considere a alternativa que traz informações **incorretas**:

- É ferramenta estratégica por apoiar os processos de redução das desigualdades regionais e das iniquidades sociais.
- Potencializa a ampliação da participação social e da gestão compartilhada.
- Enquanto campo teórico-metodológico e prática social, tem apresentado desafios à política pública de saúde para o avanço da democracia participativa.
- Apresenta-se com potencialidade, apenas como referencial teórico/metodológico para a construção de políticas.
- Traz a dimensão do potencial apresentado pelo trabalho em rede, o qual poderá ser fortalecido enquanto referencial nas políticas de saúde.

QUESTÃO N.º 36. De acordo com a Portaria MS nº 2.488, de 21 de outubro de 2011, ao se falar de disposições gerais Sobre a Atenção Básica, a educação permanente de suas equipes é tópico essencial. Sobre este tema, assinale a alternativa **incorreta**:

- A educação permanente deve ser constitutiva, portanto, da qualificação das práticas de cuidado, gestão e participação popular.
- A Educação Permanente deve embasar-se num processo pedagógico que contemple desde a aquisição/atualização de conhecimentos e habilidades até o aprendizado que parte dos problemas e desafios enfrentados no processo de trabalho, envolvendo práticas que possam ser definidas por múltiplos fatores (conhecimento, valores, relações de poder, planejamento e organização do trabalho, etc.) e que considerem elementos que façam sentido para os atores envolvidos (aprendizagem significativa).
- Importante na educação permanente é o planejamento/programação educativa ascendente, em que, a partir da análise coletiva dos processos de trabalho, identificam-se os nós críticos (de natureza diversa) a serem

enfrentados na atenção e/ou na gestão, possibilitando a construção de estratégias contextualizadas que promovam o diálogo entre as políticas gerais e a singularidade dos lugares e das pessoas, estimulando experiências inovadoras na gestão do cuidado e dos serviços de saúde.

d) É importante sintonizar e mediar as ofertas de educação permanente pré-formatadas (cursos, por exemplo) com o momento e contexto das equipes, para que métodos hierarquizados sejam definidos e a atuação do SUS no Brasil se firme de maneira centralizada.

e) A vinculação dos processos de educação permanente a estratégia de apoio institucional pode potencializar enormemente o desenvolvimento de competências de gestão e de cuidado na Atenção Básica, na medida em que aumenta as alternativas para o enfrentamento das dificuldades vivenciadas pelos trabalhadores em seu cotidiano.

QUESTÃO N.º 37. A estratégia de Agentes Comunitários de Saúde na Atenção Básica, conforme a Portaria MS nº 2.488, de 21 de outubro de 2011, influencia diretamente no desenvolvimento da saúde pública no Brasil. A implantação desta estratégia tem como um dos itens necessários o cumprimento da carga horária integral de 40 horas semanais por toda a equipe de agentes comunitários, composta por

- a) ACS e enfermeiro supervisor.
- b) ACS, enfermeiro supervisor e enfermeiro auxiliar.
- c) Dois ACS, enfermeiro supervisor e médico.
- d) ACS, enfermeiro supervisor e médico.
- e) ACS, enfermeiro supervisor, enfermeiro auxiliar e médico.

QUESTÃO N.º 38. A Lei nº 10.741, de 1º de outubro de 2003, trata de temas importantes como a saúde do idoso. Sobre tal ponto, considerando a legislação em referência, assinale a alternativa **incorreta**:

- a) Incumbe ao Poder Público fornecer aos idosos, gratuitamente, medicamentos, especialmente os de uso continuado, assim como próteses, órteses e outros recursos relativos ao tratamento, habilitação ou reabilitação.
- b) Ao idoso que esteja no domínio de suas faculdades mentais é assegurado o direito de optar pelo tratamento de saúde que lhe for reputado mais favorável.
- c) Em todo atendimento de saúde, os maiores de oitenta anos terão preferência especial sobre os demais idosos, ainda que em caso de emergência.
- d) Ao idoso internado ou em observação é assegurado o direito a acompanhante, devendo o órgão de saúde proporcionar as condições adequadas para a sua permanência em tempo integral, segundo o critério médico.
- e) As instituições de saúde devem atender aos critérios mínimos para o atendimento às necessidades do idoso, promovendo o treinamento e a capacitação dos profissionais, assim como orientação a cuidadores familiares e grupos de autoajuda.

QUESTÃO N.º 39. A Portaria nº 399/GM/MS, de 22 de fevereiro de 2006 define que “o Pacto pela Vida é o compromisso entre os gestores do SUS em torno de prioridades que apresentam impacto sobre a situação de saúde da população brasileira”. Tal Pacto possui prioridades para se alcançar os objetivos. Considerando a Portaria anteriormente referida, observe as prioridades expostas nas assertivas e assinale a que não compõe uma delas, de acordo com a Portaria nº 399/GM/MS, de 22 de fevereiro de 2006:

- a) Controle das doenças laborais.
- b) Saúde do idoso.
- c) Fortalecimento da capacidade de respostas às doenças emergentes e endemias, com ênfase na dengue, hanseníase, tuberculose, malária e influenza.
- d) Redução da mortalidade infantil e materna.
- e) Fortalecimento da Atenção Básica.

QUESTÃO N.º 40. Ainda sobre o mesmo tema, a Portaria nº 399/GM/MS, de 22 de fevereiro de 2006, especificamente sobre as diretrizes para gestão do SUS no Pacto de Gestão, a “Regionalização é uma diretriz do Sistema Único de Saúde e um eixo estruturante do Pacto de Gestão e deve orientar a descentralização das ações e serviços de saúde e os processos de negociação e pactuação entre os gestores”. O planejamento da Regionalização possui determinados instrumentos, estes que estão expostos corretamente na alternativa:

- a) Plano Diretor de Regionalização – PDR, o Plano Diretor de Desenvolvimento – PDD e a Programação Pactuada e Integrada da Atenção em Saúde – PPI

- b) Plano Formador de Regionalização – PFR, o Plano Diretor de Investimento – PDI e a Programação Universal da Atenção em Saúde – PUAS
- c) Plano Diretor de Regionalização – PDR, o Plano Vinculativo de Investimento – PVI e a Programação Pactuada e Integrada da Atenção em Saúde – PPI
- d) Plano Formador de Regionalização – PFR, o Plano Diretor de Desenvolvimento – PDD e a Programação Pactuada e Integrada da Atenção em Saúde – PPI
- e) Plano Diretor de Regionalização – PDR, o Plano Diretor de Investimento – PDI e a Programação Pactuada e Integrada da Atenção em Saúde – PPI