

Questões de Conhecimento Específico

01. A República Federativa do Brasil, formada pela união indissolúvel dos Estados e Municípios e do Distrito Federal, constitui-se em Estado Democrático de Direito e tem como fundamentos:

- I. *A soberania;*
- II. *A cidadania;*
- III. *A dignidade da pessoa humana;*
- IV. *Os valores sociais do trabalho e da livre iniciativa;*
- V. *O singularismo político.*

Dos itens acima:

- A) Apenas os itens III e V estão corretos.
- B) Apenas os itens II, III e V estão corretos.
- C) Apenas os itens I, II, III e IV estão corretos.
- D) Todos os itens estão corretos.

02. Constituem objetivos fundamentais da República Federativa do Brasil todos os itens a seguir, exceto:

- A) Construir uma sociedade livre, justa e solidária.
- B) Garantir o desenvolvimento nacional.
- C) Radicar a pobreza e a marginalização e reduzir as desigualdades sociais e regionais.
- D) Promover o bem de todos, sem preconceitos de origem, raça, sexo, cor, idade e quaisquer outras formas de discriminação.

03. Com base no CAPÍTULO VII da Constituição Federal de 1988 (da Administração Pública), é vedada a acumulação remunerada de cargos públicos, exceto, quando houver compatibilidade de horários, observado em qualquer caso o disposto no inciso XI:

- I. *A de dois cargos de professor;*
- II. *A de um cargo de professor com outro técnico ou científico;*
- III. *A de dois cargos ou empregos privativos de profissionais de saúde, com profissões regulamentadas.*

Dos itens acima:

- A) Apenas o item II está correto.
- B) Apenas os itens I e III estão corretos.
- C) Apenas os itens II e III estão corretos.
- D) Todos os itens estão corretos.

04. O Senado Federal compõe-se de representantes dos Estados e do Distrito Federal, eleitos segundo o princípio majoritário:

() - § 1º Cada Estado e o Distrito Federal elegerão três Senadores, com mandato de quatro anos;

() - § 2º A representação de cada Estado e do Distrito Federal será renovada de quatro em quatro anos, alternadamente, por um e dois terços;

() - § 3º Cada Senador será eleito com dois suplentes.

Julgue os itens acima em verdadeiro (V) ou falso (F) e, em seguida, assinale a alternativa contendo a ordem correta das respostas, de cima para baixo:

- A) V – V – V.
- B) F – F – F.

- C) V – F – F.
- D) F – V – V.

05. Ainda com base na Constituição Federal de 1988, compete privativamente à Câmara dos Deputados:
() - Autorizar, por um terço de seus membros, a instauração de processo contra o Presidente e o Vice-Presidente da República e os Ministros de Estado;

() - Proceder à tomada de contas do Presidente da República, quando não apresentadas ao Congresso Nacional dentro de sessenta dias após a abertura da sessão legislativa;

() - Elaborar seu regimento interno;

() - Dispor sobre sua organização, funcionamento, polícia, criação, transformação ou extinção dos cargos, empregos e funções de seus serviços, e a iniciativa de lei para fixação da respectiva remuneração, observados os parâmetros estabelecidos na lei de diretrizes orçamentárias;

() - Eleger membros do Conselho da República, nos termos do art. 89, VII.

Julgue os itens acima em verdadeiro (V) ou falso (F) e, em seguida, assinale a alternativa contendo a ordem correta das respostas, de cima para baixo:

- A) V – V – F – F – V.
- B) F – V – V – V – V.
- C) V – F – F – F – V.
- D) F – V – V – F – F.

06. Com base nos conceitos de embargos ou interdição, assinale a alternativa incorreta:

- A) Embargo e interdição são medidas de urgência, adotadas a partir da constatação de situação de trabalho que caracterize risco grave e iminente ao trabalhador.
- B) Considera-se grave e iminente risco toda condição ou situação de trabalho que possa causar acidente ou doença relacionada ao trabalho com lesão grave à integridade física do trabalhador.
- C) A interdição implica a paralisação total ou parcial do estabelecimento, setor de serviço, máquina ou equipamento.
- D) O embargo implica a paralisação parcial da obra, apenas.

07. Qualquer obra em andamento, sejam elas construções, ampliações ou reformas, terá embargo imediato, não cabendo notificação, quando dos itens a seguir, exceto:

- A) Iniciar ou executar obra sem o devido licenciamento, quando não estiverem sendo respeitados os alinhamentos e índices urbanísticos estabelecidos.
- B) Executar obra sem responsável técnico legalmente habilitado, quando dispensável.
- C) Construir, ampliar ou reformar em desacordo com os termos da Lei e do projeto aprovado.
- D) Executar obra em loteamento não aprovado pelo Município.

08. A notificação ao proprietário, responsável técnico ou empresa construtora deverá ser aplicada pelo Município através de Auto de Notificação, quando:

I. *Modificar o projeto aprovado, introduzindo alterações contrárias aos dispositivos do Código de Obras e Edificações;*

II. *Iniciar ou executar obras sem o devido licenciamento, desde que estejam respeitados os alinhamentos e índices urbanísticos estabelecidos, do contrário não caberá notificação, acarretando imediato embargo à obra;*

III. *Falsear medidas a fim de violar dispositivo do Código de Obras e Edificações;*

IV. *Omitir nos projetos a existência de cursos d'água, naturais ou artificiais, ou de topografia acidentada que exija obra de contenção de terreno.*

Dos itens acima:

- A) Apenas os itens II e IV estão corretos.
- B) Apenas os itens I, II e IV estão corretos.
- C) Apenas os itens I, III e IV estão corretos.
- D) Todos os itens estão corretos.

09. *“O Auto de Notificação será emitido pelo Município com prazo máximo de _____ ininterruptos, para que o proprietário, responsável técnico ou representante legal do proprietário providencie a regularização de falta que originou a notificação.”*

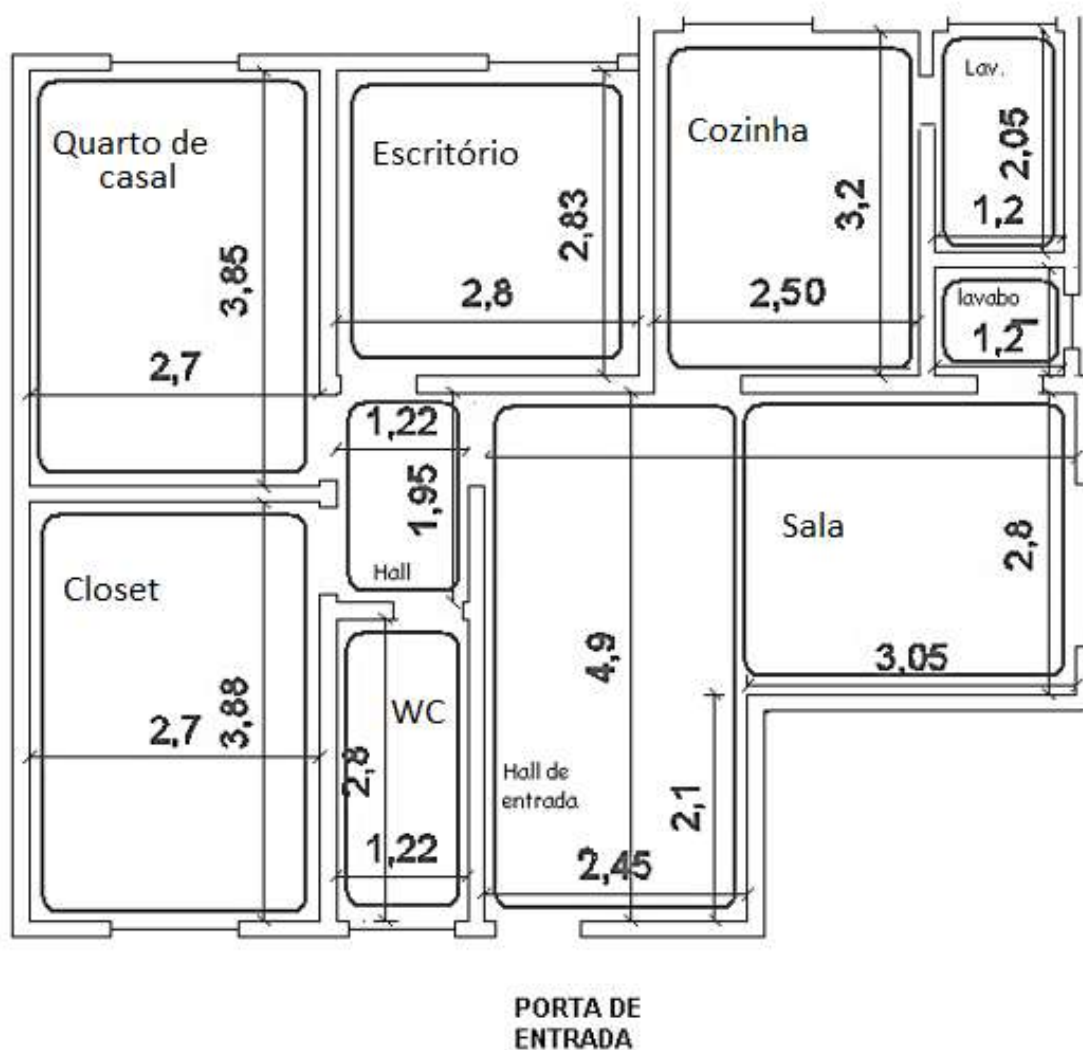
Assinale a alternativa que completa corretamente a lacuna:

- A) 10 (dez) dias.
- B) 12 (doze) dias.
- C) 15 (quinze) dias.
- D) 20 (vinte) dias.

10. A obra, edificação ou qualquer de suas dependências poderá ser interditada a qualquer tempo pelo Município, com impedimento de sua ocupação, provisória ou definitiva, quando dos itens a seguir, exceto:

- A) Oferecer iminente ameaça à segurança, salubridade e estabilidade das suas instalações e estruturas, apenas, sem considerar as construções próximas.
- B) Oferecer risco para o público ou para o pessoal da obra.
- C) Ao ser interditado, o imóvel será lacrado e isolado seu entorno, dando-se ciência imediata ao proprietário e aos seus ocupantes.
- D) Verificando o desrespeito à interdição, o Município requisitará auxílio policial para a manutenção da interdição e demais medidas cabíveis de responsabilidade do infrator, eximindo-se o Poder Público de responsabilidade decorrente de eventual consequência grave.

11. Com base na planta baixa a seguir e considerando que as medidas estejam em metros, é correto afirmar que o somatório das áreas do quarto de casal e do closet é igual a, aproximadamente:



- A) 15,88 m²
- B) 16,54 m²
- C) 16,97 m²
- D) 17,55 m²

12. Com base nos tipos de cimento encontrados no mercado da construção civil, assinale a alternativa incorreta:

- A) O CP III possui maior impermeabilidade e durabilidade, apresenta baixo calor de hidratação, alta resistência à expansão e a sulfatos. Vantajoso em obras de concreto-massa.
- B) O CP V-ARI adquire elevada resistência à compressão nos primeiros dias; recomendado no preparo de concreto e argamassa para produção de artefatos de cimento e em todas as aplicações que necessitem de resistência inicial elevada e desforma rápida.
- C) O CP-RS é um cimento especial com adição de pozolanas e leva esta sigla devido a sua fabricação exclusiva no estado do Rio Grande do Sul, Brasil.
- D) O cimento pozolânico é denominado CP IV.

Questões de Língua Portuguesa

INSTRUÇÃO: As questões de nº 13 a nº 17 dizem respeito ao Texto. Leia-o atentamente antes de respondê-las.

(TEXTO)

99 brasileiros morreram por gripe em 2019, aponta novo boletim do ministério

- 1 Até o último dia 27 de abril, 99 brasileiros morreram devido à Síndrome Respiratória Aguda Grave por influenza, a gripe, em todo o país. Ao todo, 535 pessoas precisaram ser hospitalizadas. As
- 5 informações são do novo boletim divulgado pelo Ministério da Saúde nesta quinta-feira (9). Entre as mortes da doença, 90% (88 pessoas) apresentavam fatores de risco, como idosos, portadores de doenças crônicas, crianças,
- 10 gestantes, indígenas e puérperas. Todos esses grupos têm direito à vacina contra a gripe e fazem parte do público-alvo da Campanha Nacional de Vacinação, que ocorre nas unidades de saúde até dia 31 de maio.

(Fonte adaptada: <https://g1.globo.com>>acesso em 10 de maio de 2019)

13. Sobre o Texto e seu contexto, analise:

- I. *No período da Campanha Nacional de Vacinação foram constatadas 99 mortes devido à gripe;*
- II. *535 pessoas precisaram ser hospitalizadas devido à gripe;*
- III. *90% das pessoas que morreram devido à gripe apresentavam fatores de risco.*

Dos itens acima:

- A) Apenas o item I está correto.
- B) Apenas os itens I e II estão corretos.
- C) Apenas os itens II e III estão corretos.
- D) Todos os itens estão corretos.

14. Assinale a alternativa correta com base na regra gramatical de acentuação da palavra “Saúde” (linha 6):

- A) Acentua-se a sílaba tônica dos vocábulos paroxítonos terminados em ditongos.
- B) Recebem acento agudo as vogais “i” e “u” tônicas dos vocábulos, seguidas ou não de “s”, quando formam hiato com a vogal anterior.
- C) Acentuam-se os vocábulos paroxítonos terminados em “l, n, r, x, s”.
- D) Acentuam-se os vocábulos oxítonos terminados em “e”, seguido, ou não, de “s”.

INSTRUÇÃO: Analise o período a seguir retirado do Texto para responder às questões de nº 15 a nº 17:

“Todos esses grupos têm direito à vacina contra a gripe e fazem parte do público-alvo da Campanha Nacional de Vacinação, que ocorre nas unidades de saúde até dia 31 de maio.” (linhas 10 a 14)

15. É correto afirmar que a partícula “que” destacada introduz uma:
- A) Oração subordinada adjetiva explicativa.
 - B) Oração subordinada adjetiva restritiva.
 - C) Oração subordinada substantiva predicativa.
 - D) Oração subordinada substantiva subjetiva.
16. Sobre a função sintática e isolada da partícula “que” destacada, assinale a alternativa correta:
- A) Não exerce função sintática alguma no período.
 - B) Exerce função sintática de objeto direto.
 - C) Exerce função sintática de sujeito.
 - D) Exerce função sintática de complemento nominal.
17. O trecho “que ocorre nas unidades de saúde até dia 31 de maio.” exerce função sintática de:
- A) Adjunto adverbial.
 - B) Adjunto adnominal.
 - C) Complemento nominal.
 - D) Agente da passiva.

Questões de Conhecimentos Gerais

18. Segundo a Lei Orgânica de São José do Cedro-SC, cabe à Câmara Municipal, com a sanção do Prefeito, legislar sobre as matérias de competência do Município e especialmente sobre:
- I. *Abertura de créditos suplementares e especiais;*
 - II. *Obtenção e concessão de empréstimos e operações de crédito, bem como a forma e os meios de pagamento;*
 - III. *Concessão de auxílios e subvenções.*
- Dos itens acima:
- A) Apenas os itens I e II estão corretos.
 - B) Apenas os itens I e III estão corretos.
 - C) Apenas os itens II e III estão corretos.
 - D) Todos os itens estão corretos.

19. Com base na história do município de São José do Cedro - SC, analise o trecho a seguir e assinale a alternativa correta.

“Em 1956 chegou o primeiro pároco e na oportunidade foi eleito “São José” o padroeiro da comunidade que, associado ao nome primitivo, deu origem ao nome do município, passando a chamar-se São José do Cedro. Em 19 de março de 1957 fez-se o primeiro ato religioso, na casa de Antônio Jacoski. Os colonizadores, então, decidiram construir uma casa que serviria como capela e escola.”

(Fonte adaptada: <https://www.prefcedro.sc.gov.br/>>acesso em 06 de maio de 2019)

São José do Cedro, então, era apenas distrito e pertencia a:

- A) Flor da Serra do Sul.
- B) Saltinho.
- C) Dionísio Cerqueira.
- D) Campo Erê.

20. Responda (V) verdadeiro ou (F) falso, em relação aos aspectos geográficos do estado de Santa Catarina e, em seguida, assinale a alternativa contendo a ordem correta das respostas, de cima para baixo:

() - *O Estado é dividido em oito principais regiões: Litoral, Nordeste, Planalto Norte, Vale do Itajaí, Planalto Serrano, Sul, Meio-Oeste e Oeste;*

() - *A diversidade geográfica e humana de Santa Catarina é surpreendente para um território de apenas 95,4 mil km², o maior Estado do Sul do Brasil;*

() - *Santa Catarina fica no centro geográfico das regiões de maior desempenho econômico do país, Sul e Sudeste, e em uma posição estratégica no MERCOSUL.*

A) F - V - V.

B) F - F - V.

C) V - F - V.

D) V - F - F.