

**PSICÓLOGO**

Nome do(a) Candidato(a)

Número de Documento

|  |  |
|--|--|
|  |  |
|--|--|

Este caderno de questões está assim constituído:

| DISCIPLINAS                        | Nº QUESTÕES |
|------------------------------------|-------------|
| Língua Portuguesa                  | 10          |
| Conhecimentos Gerais e Atualidades | 05          |
| Conhecimentos Específicos          | 10          |
| Total de questões                  | 25          |

**INSTRUÇÕES AO CANDIDATO (A):**

- Verifique se está sentado no local correto, condizente com a sua etiqueta (Nome do candidato e Prova).
- Confira devidamente o CADERNO DE QUESTÕES; se houver falha, solicite a troca do caderno de questões completo ao fiscal.
- Confira seus dados no CARTÃO DE RESPOSTAS: NOME, Nº de INSCRIÇÃO e PROVA. ASSINE no espaço indicado na frente do cartão.
- O CARTÃO DE RESPOSTAS deverá ser preenchido de caneta esferográfica transparente, azul ou preta, ponta grossa, sem rasuras e apenas uma ÚNICA alternativa poderá ser marcada em cada questão, preenchendo totalmente o espaço, e não apenas "x".
- Não amasse nem dobre o CARTÃO DE RESPOSTAS; evite usar borracha. É vedada a substituição do CARTÃO DE RESPOSTAS decorrente de erro cometido por candidato.
- Durante a prova, não é permitida a comunicação entre candidatos nem a utilização de máquinas calculadoras e/ou similares, livros, anotações, réguas de cálculo, impressos ou qualquer outro material de consulta.
- O tempo de duração da prova será de até 03 (três) horas. O candidato somente poderá retirar-se definitivamente do recinto de realização da prova após 1 (uma) hora, contada do seu efetivo início.
- O candidato poderá levar o caderno de questões depois de decorridos **02 (duas) horas** do início da prova.
- Ao final dos trabalhos, DEVOLVA ao Fiscal de Sala o CARTÃO DE RESPOSTAS devidamente preenchido e assinado.
- Os três últimos candidatos de cada sala de prova deverão permanecer no recinto, a fim de acompanhar os fiscais para o lacre dos envelopes, quando, então, poderão retirar-se do local, simultaneamente, depois de concluído.
- O CANDIDATO, AO TERMINAR A PROVA, DEVERÁ RETIRAR-SE IMEDIATAMENTE DO LOCAL DE APLICAÇÃO DE PROVA, NÃO PODENDO PERMANECER NAS DEPENDÊNCIAS DESTES, BEM COMO NÃO PODERÁ UTILIZAR OS SANITÁRIOS.
- O candidato será eliminado sumariamente caso o celular emita qualquer som.

Destaque aqui

-----  
PREFEITURA MUNICIPAL DE DIORAMA - GO – PSICÓLOGO

Marque aqui as suas respostas:

|    |    |    |    |    |    |    |    |    |    |    |    |    |    |    |
|----|----|----|----|----|----|----|----|----|----|----|----|----|----|----|
| 1  | 2  | 3  | 4  | 5  | 6  | 7  | 8  | 9  | 10 | 11 | 12 | 13 | 14 | 15 |
|    |    |    |    |    |    |    |    |    |    |    |    |    |    |    |
| 16 | 17 | 18 | 19 | 20 | 21 | 22 | 23 | 24 | 25 |    |    |    |    |    |
|    |    |    |    |    |    |    |    |    |    |    |    |    |    |    |

RASCUNHO

RASCUNHO

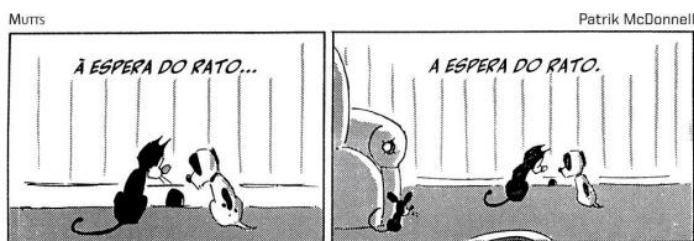
1) Marque as alternativas nas quais todas as palavras são constituídas por um processo de derivação regressiva.

- a) Choro, combate, crítica e castigo.
- b) Entardecer, crítica, planalto e flor.
- c) Choro, crítica, plantio e flor.
- d) Nenhuma das alternativas.

2) Identifique a frase em que o emprego da crase é facultativo.

- a) Os resultados aparecem à medida que todos se dedicam.
- b) Nesse feriado, a loja ficará aberta até às 20h.
- c) Todos devem obedecer às ordens da professora.
- d) Nenhuma das alternativas.

3) Observe:



A crase configura-se como um elemento gráfico que representa um aspecto sintático relacionado ao encontro da preposição (por convenções de regência) e dos artigos femininos de singular e plural (que acompanham os substantivos femininos na sentença) e não pode ser confundida com acentuação, pois não há nada em sua aplicação que destaque variações de tonicidade em relação às palavras em si. No entanto, é curioso que é possível reconhecer significações diferentes dos enunciados em alguns exemplos excepcionais de enunciados, como é o caso da tirinha cômica acima. As expressões 'à espera do rato' e 'a espera do rato' divergem, sob a perspectiva da gramática do português, porque:

- a) 'À espera' é uma expressão adverbial no feminino e pressupõe a ideia de que os gatos estavam esperando o rato sair do buraco ao passo que 'a espera', na segunda oração, é o sujeito da oração.
- b) 'À espera' e 'a espera' são casos em que o emprego da crase é facultativo e as duas sentenças configuram-se como frases nominais, sem a necessidade de considerar a regência do verbo.
- c) Ambos os exemplos se aproveitam da locução verbal implícita no contexto que se exprime na locução 'os gatos estavam esperando o rato' e a crase, em função disso, seria obrigatória.
- d) Nenhuma das alternativas.

4) Reflita a respeito das seguintes considerações:

**Nota:** A Nomenclatura Gramatical Brasileira não reconhece as conjunções modais e, conseqüentemente, as orações subordinadas adverbiais modais. Essas conjunções e orações estabeleciam o modo como a ação verbal era realizada. (Ex.: Fez diversos donativos para a caridade, sem que ninguém soubesse.) Ocorriam também como orações reduzidas do gerúndio. (Ex.:

Fez diversos donativos para a caridade, escondendo isso de todos.)

fonte: <https://www.normaculta.com.br/oracoes-subordinadas-adverbiais/>

Entre as opções abaixo, há um único período contendo um exemplo de gerúndio que, em tese, poderia representar uma oração adverbial modal reduzida de gerúndio, embora essa classificação ainda seja um debate aberto para a comunidade de cientistas gramaticais, no contexto da língua portuguesa. Identifique-o.

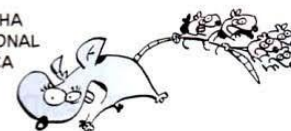
- a) Pensando bem, creio que agora não é o melhor momento para fazermos novas contratações, pois a crise econômica do país parece estar aumentando de modo exponencial.
- b) Pobrezinho daquele menino da rua de baixo, deve estar se sentindo exausto. É muito triste a situação daquela família.
- c) Como era pai de primeira viagem, não se atentou ao fato de que o bebê já estaria dormindo naquela hora e mesmo que tenha chegado em casa tentando não fazer barulho, acabou por acordar a criança.
- d) Nenhuma das alternativas.

As questões de número 05, 06 e 07 tomam como base o seguinte texto:



NÍQUEL É UM RATO DE ESGOTO CUJO NOME COMPLETO É NÍQUEL NÁUSEA. COMO TODOS SABEM, ESSE NOME É INSPIRADO NUMA PERSONAGEM DE WALT DISNEY, A VOVÓ DONALDA.

GATINHA É A RATA QUE O NÍQUEL ACHA UMA GATA. TEM UM TALENTO EXCEPCIONAL PARA PRODUZIR FILHOTES, QUE EDUCA COM O MÉTODO PEDAGÓGICO DO TAPÃO NA OREIA.



FLITI É UMA BARATA MACHO, PORTANTO É UM BARATO. SEU VÍCIO POR INSETICIDAS JÁ O LEVOU A SITUAÇÕES DE DELÍRIO E INSANIDADE TOTAL. E ELE ACHOU ÓTIMO.

5) Leia e, em seguida, escolha a opção que complete corretamente as lacunas do texto.

Níquel Náusea é uma personagem de ficção que figura como protagonista de uma série homônima de tirinhas cômicas em quadrinhos, cujo trabalho caricato das ilustrações é acompanhado por uma linguagem coloquial, pautada no critério da oralidade e suas subversões da norma de prestígio dominante. Assim como boa parte das histórias quadrinizadas provenientes da mídia jornalística tem por finalidade promover o riso, os diálogos criados pelo autor Fernando Gonsales remontam a situações absurdas e ridículas para criar sua identidade e humor. Com base nessas pressuposições, considere o excerto:

'Que educa com o método pedagógico do tapão na oreia'.

O termo em destaque está sujeito a um fenômeno de variação linguística fortemente associado à oralidade do português brasileiro e ocorre devido a um aspecto fonético e fonológico da palavra orelha, sobretudo no que diz respeito à flexão do \_\_\_\_\_. Essa ocorrência deve-se a \_\_\_\_\_.

**Assinale a alternativa que preenche corretamente as lacunas do texto:**

- a) dígrafo – vocalização dos fonemas palatais.
- b) merisma – alongamento de consoantes retroflexas.
- c) encontro consonantal – alongamento de consoantes fricativas.
- d) Nenhuma das alternativas.

**6) Identifique a alternativa na qual se denota o mesmo processo de variação fonética encontrado na relação entre 'orelha – oreia'.**

- a) colher – colér.
- b) pediu-lhe – le pediu.
- c) mulher – muié.
- d) Nenhuma das alternativas.

**7) Releia o seguinte trecho:**

**'Fliti é uma barata macho. Portanto é um barato'.**

**Qual a figura de linguagem usada pelo autor para criar o efeito de humor nesses dois períodos do texto?**

- a) Silepse.
- b) Catacrese.
- c) Metáfora.
- d) Nenhuma das alternativas.

**8) Marque a alternativa que preencha corretamente os espaços do parágrafo a seguir, atentando-se aos aspectos formais da língua portuguesa no que diz respeito à conjugação verbal, à seleção vocabular e à correção ortográfica.**

**Se \_\_\_\_\_ alguém fazendo \_\_\_\_\_ aos cachorrinhos de rua, comunique uma autoridade responsável imediatamente, é \_\_\_\_\_ perverso tratar seres indefesos de forma cruel e caso ninguém \_\_\_\_\_ alguma coisa em favor dos animais de rua, acredito que a consciência de todos, um dia, lhes perguntará por que não \_\_\_\_\_ quando podiam.**

**Assinale a alternativa que preenche corretamente as lacunas do texto:**

- a) ver – mau – demaseado – fizer – interviram.
- b) vir – mal – demasiado – faça – intervieram.
- c) vir – mau – demasiadamente – fizer – entreviu.
- d) Nenhuma das alternativas.

**9) Leia a tirinha em quadrinhos abaixo e responda à questão subsequente:**



**Na fala: 'é obrigatório todo mundo usar balão para falar' existem três orações. Assinale a alternativa em que a classificação das orações está CORRETA.**

- a) (é) oração principal – (todo mundo usar balão) oração subordinada substantiva subjetiva – (para falar) oração subordinada adverbial final.
- b) (é obrigatório) oração principal – (todo mundo usar balão) oração subordinada adverbial condicional – (para falar) oração subordinada adverbial modal.

- c) (é) oração principal – (todo mundo usar balão) oração subordinada substantiva predicativa – (para falar) oração subordinada adverbial final.
- d) Nenhuma das alternativas.

**10) Em qual das alternativas a seguir se pode identificar uma relação de coesão anafórica estabelecida por elementos de pontuação?**

- a) Ei, menino! Não coloque essas coisas na caixa de reciclagem, por favor.
- b) Eis que, sem tempo de apreciar a vitória recém conquistada, os heróis se veem diante de uma ameaça ainda maior: o dragão que invadia as dependências do reino de Altamira.
- c) Ficou sabendo da notícia? O Ministério do trabalho mudará leis que afetarão nosso planejamento de carreira.
- d) Nenhuma das alternativas.

## CONHECIMENTOS GERAIS E ATUALIDADES

**11) Leia o trecho abaixo e complete a lacuna :**

**A área do município de Diorama – GO possui aproximadamente \_\_\_\_\_ km<sup>2</sup>. Faz divisa ao norte com \_\_\_\_\_.**

- a) 687.339 km<sup>2</sup>/ Montes Claros de Goiás
- b) 96.658 / Iporá
- c) 259.896 / Jaupaci
- d) Nenhuma das alternativas.

**12) Sobre os limites do estado de Goiás leias as afirmativas abaixo e marque a alternativa CORRETA.**

- a) Limita-se ao norte com o Tocantins.
- b) Limita-se a leste e sudeste com o Mato Grosso.
- c) Limita-se ao oeste com Minas Gerais.
- d) Nenhuma das alternativas.

**13) O município de Diorama – GO, em divisão territorial datada de 1-VII-1960, o município foi constituído de 3 distritos: Diorama, Registro do Araguaia e :**

- a) Salobinha.
- b) Jaupaci.
- c) Arenópolis.
- d) Nenhuma das alternativas.

**14) Leia o trecho abaixo e complete a lacuna:**

**Elevado à categoria de município com a denominação de Diorama, pela Lei Estadual n.º 2.390, de 17 de \_\_\_\_\_, desmembrado de Goiás.**

- a) janeiro de 1962
- b) outubro de 1945
- c) dezembro de 1958
- d) Nenhuma das alternativas.

**15) Os principais rios do estado de Goiás são : Assinale a alternativa INCORRETA.**

- a) Tocantins.
- b) Araguaia.
- c) Paraíba.
- d) Nenhuma das alternativas.

## CONHECIMENTOS ESPECIFICOS

**16) Com relação à psicopatologia, sobre as anormalidades da vivência do espaço, considere a alternativa CORRETA:**

- a) O indivíduo depressivo vivencia o seu espaço interior como invadido por aspectos ameaçadores, perigosos e hostis do mundo.
- b) Nos quadros agorafóbicos o espaço exterior pode ser vivenciado como muito encolhido, contraído, escuro e pouco penetrável pelo indivíduo e pelos outros.
- c) A vivência do espaço no indivíduo em estado maníaco é a de um espaço extremamente dilatado e amplo, que invade o das outras pessoas.
- d) Nenhuma das alternativas.

**17) Sobre as características das alucinações nas psicoses responda verdadeiro (V) ou falso (F) e assinale a alternativa que traz a sequência CORRETA:**  
 ( ) Estrutura complexa: tipicamente vozes que comentam ou comandam a ação.

( ) Raramente lateralizadas.

( ) Paciente geralmente não tem crítica do significado patológico das alucinações.

- a) F – F – V.  
 b) V – V – F.  
 c) V – F – F.  
 d) Nenhuma das alternativas.

**18) “Também denominada ideia fixa ou representação prevalente, manifesta-se como o surgimento espontâneo de imagens mnêmicas ou conteúdos ideativos do passado que, uma vez instalados na consciência, não podem ser repelidos voluntariamente pelo indivíduo.”**

**O trecho discorre sobre qual das alterações quantitativas da memória a seguir?**

- a) Lembrança obsessiva.  
 b) Ilusão mnêmica.  
 c) Crptomnésia.  
 d) Nenhuma das alternativas.

**19) Sobre os aspectos que envolvem a análise da situação de saúde analise as asserções a seguir:**

**I - A estratificação socioeconômica e a saúde: apresenta a situação atual e tendências da situação de saúde no país, destacando as desigualdades de saúde segundo variáveis de estratificação socioeconômica, como renda, escolaridade, gênero e local de moradia.**

**II - Condições de vida, ambiente e trabalho: inclui evidências existentes no Brasil sobre condutas de risco como hábito de fumar, alcoolismo, sedentarismo, dieta inadequada, entre outros, segundo os diferentes estratos socioeconômicos da população.**

**III - Redes sociais, comunitárias e saúde: inclui evidências sobre a organização comunitária e redes de solidariedade e apoio para a melhoria da situação de saúde, destacando particularmente o grau de desenvolvimento dessas redes nos grupos sociais mais desfavorecidos.**

**Está CORRETO o que se afirma em:**

- a) I e III, apenas.  
 b) II, apenas.  
 c) I, II e III.  
 d) Nenhuma das alternativas.

**20) O foco de atenção da Psicanálise dirige-se à relação entre as energias oriundas do \_\_\_\_\_ e os impedimentos que o superego lhes impõe. A Psicanálise mostra que há uma vasta gama de desejos que são impedidos de chegar ao nível do \_\_\_\_\_, isto**

**é, desejos cuja existência o “eu” sequer toma ciência devido à censura das barreiras morais internalizadas pela pessoa. O \_\_\_\_\_ atua como protetor do \_\_\_\_\_, pois sem ele as pulsões tornariam insuportável a vida do indivíduo em sociedade.**

**Assinale a alternativa que preenche corretamente as lacunas do texto:**

- a) Id – Ego – Ego – Superego  
 b) Id – Ego – Superego – Ego  
 c) Ego – Id – Ego – Superego  
 d) Nenhuma das alternativas.

**21) O mecanismo chamado \_\_\_\_\_ expressa o resultado das tensões entre o id e o superego. Energias reprimidas transformam-se e são canalizadas para um único objetivo, possibilitando ao \_\_\_\_\_ exercer uma atividade socialmente aceita. O indivíduo destaca-se em um determinado setor da vida social, seja ele artístico, esportivo ou intelectual, dada à concentração de energia psíquica que ali se forma.**

**Assinale a alternativa que preenche corretamente as lacunas do texto:**

- a) formação reativa - Ego  
 b) regressão - Ego  
 c) sublimação - Ego  
 d) Nenhuma das alternativas.

**22) As provas ou testes podem ser de assuntos gerais e/ou específicos, tendo por objetivo medir o grau de conhecimento técnico e prático dos candidatos. Dentro do processo de seleção provas e testes são metodologias descritas como:**

- a) Ferramentas.  
 b) Apoiadores.  
 c) Testes dinâmicos.  
 d) Nenhuma das alternativas.

**23) Qual das atitudes a seguir NÃO deve ser tomada pelo Psicólogo recrutador durante uma entrevista para vaga de emprego?**

- a) Criar um clima positivo, sendo simpático e cordial na recepção, iniciando uma conversa geral, como por exemplo a facilidade na localização da empresa, o trânsito, como soube da vaga.  
 b) Disponibilidade para esclarecer dúvidas do candidato.  
 c) Condução da entrevista de modo que o candidato sintasse com liberdade para expressar os fatos a seu modo, evitando prejulgamentos, suposições e conclusões precipitadas.  
 d) Nenhuma das alternativas.

**24) Considere a imagem a seguir:**



Estima-se que aproximadamente 9 milhões de crianças e adolescentes nos Estados Unidos tenham pelo menos um dos pais homossexual. Alguns gays e lésbicas estão criando filhos nascidos de relacionamentos heterossexuais anteriores. Outros concebem por meios artificiais, usam mães substitutas ou adotam crianças.

Fonte: (Pawelski et al., 2006; Perrin e AAP Committee on Psychosocial Aspects of Child and Family Health, 2012).

**Sobre o tema, analise as asserções a seguir:**

**I – As recentes pesquisas apontam que crianças que vivem com pais homossexuais são mais propensas do que outras crianças a ter problemas sociais ou psicológicos ou a virem a ser elas próprias homossexuais.**

**II - Os pais homossexuais geralmente têm um relacionamento positivo com seus filhos, e as crianças não são mais propensas do que outras crianças criadas por pais heterossexuais a ter problemas emocionais, sociais, acadêmicos ou psicológicos.**

**III - A Academia Americana de Pediatria apoia o direito ao casamento civil para gays e lésbicas e os esforços legislativos e legais para permitir que um parceiro num casal de mesmo sexo possa adotar o filho ou filha do outro parceiro.**

**Está CORRETO o que se afirma em:**

- a) II e III, apenas.
- b) I e III, apenas.
- c) I, II e III.
- d) Nenhuma das alternativas.

**25) São características comuns entre anoréxicas e bulímicas, EXCETO:**

- a) Cortam o alimento em pedaços pequenos antes de comer.
- b) Ir ao banheiro logo após as refeições.
- c) Pesagem frequente.
- d) Nenhuma das alternativas.