

Questões de Conhecimento Específico

01. Considerando a necessidade de redefinir e adequar as diretrizes e normas nacionais ao atual funcionamento e organização dos Núcleos de Apoio à Saúde da Família e revisar os parâmetros de vinculação no âmbito da Atenção Básica; e considerando pactuação estabelecida em Reunião da Comissão Intergestores Tripartite realizada no dia 22 de novembro de 2012, resolve:

- A) O profissional de Fisioterapia pode: Dirigir serviços em órgãos e estabelecimentos públicos ou particulares, ou assessorá-los tecnicamente.
- B) É assegurado, a qualquer entidade pública ou privada que mantenha cursos de fisioterapia ou de terapia ocupacional, o direito de requerer seu reconhecimento, dentro do prazo de 120 (cento e vinte) dias, a partir da data da publicação do presente Decreto-lei.
- C) 1º Equoterapia, para os efeitos desta Lei, é o método de reabilitação que utiliza o cavalo em abordagem interdisciplinar nas áreas de saúde, educação e equitação voltada ao desenvolvimento biopsicossocial da pessoa com deficiência.
- D) Ficam redefinidos os parâmetros de vinculação dos Núcleos de Apoio à Saúde da Família (NASF) Modalidades 1 e 2 às Equipes Saúde da Família e/ou Equipes de Atenção Básica para populações específicas, cria a Modalidade NASF 3, e dá outras providências.

02. O NASF 3 foi criado para:

- A) Possibilitar a universalização destas equipes para todos os Municípios do Brasil que possuem Equipes Saúde da Família e/ou Equipes de Atenção Básica para populações específicas.
- B) Formar uma equipe composta de profissionais de nível superior que reúnam as seguintes condições: a) a soma das cargas horárias semanais dos membros da equipe deve acumular no mínimo 200 (duzentas) horas semanais; sendo que deve ter no mínimo 20 (vinte) horas e no máximo 80 (oitenta) horas de carga horária semanal.
- C) Que os membros do Conselho Federal e respectivos suplentes, com mandato de 4 (quatro) anos, serão eleitos por um Colégio Eleitoral integrado de 1 (um) representante de cada Conselho Regional, por este eleito em reunião especialmente convocada.
- D) Organizar, instalar, orientar e inspecionar os Conselhos Regionais e examinar suas prestações de contas, neles intervindo desde que indispensável ao restabelecimento da normalidade administrativa ou financeira ou a garantia da efetividade do princípio da hierarquia institucional.

03. Lei nº 8.080, de 19 de Setembro de 1990; Título II do Sistema Único de Saúde Disposição Preliminar; Art. 4º O conjunto de ações e serviços de saúde, prestados por órgãos e instituições públicas federais, estaduais e municipais, da Administração direta e indireta e das fundações mantidas pelo Poder Público, constitui o Sistema Único de Saúde (SUS). O artigo 4 em seu § 2º diz que:

- A) A identificação e divulgação dos fatores condicionantes e determinantes da saúde.
- B) A assistência às pessoas por intermédio de ações de promoção, proteção e recuperação da saúde, com a realização integrada das ações assistenciais e das atividades preventivas.
- C) A iniciativa privada poderá participar do Sistema Único de Saúde (SUS), em caráter complementar.
- D) O controle e a fiscalização de serviços, produtos e substâncias de interesse para a saúde.

04. A lei que instituiu o Sistema Único de Saúde, constituído pelo conjunto de ações e serviços de saúde, prestados por órgãos e instituições públicas federais, estaduais e municipais, da administração direta e indireta e das fundações mantidas pelo poder público é a:

- A) Lei 8.856, de 1º de março de 1994.
- B) Lei 8.080/90 de 19 de setembro de 1990.
- C) Lei nº 6.316, de 17 de dezembro de 1975.
- D) Lei nº 8.980, de 21 de abril de 1994.

05. A Lei que estabeleceu que a jornada de trabalho do Fisioterapeuta é de, no máximo, 30 horas semanais é a Lei:

- A) 8.856, de 1º de março de 1994.
- B) 90.640/84 de 1 de março de 1994.
- C) 8.080/90 de 19 de setembro de 1990.
- D) 938, de 13 de outubro de 1969.

06. *“Fisioterapia que consiste em realizar exercícios desde o diagnóstico, até a criança completar 5 anos de idade. A finalidade é estimular a criança precocemente para que ela consiga realizar os exercícios, assim atingindo os mesmos objetivos que os bebês conseguem sozinhos. As tarefas a serem realizadas pelos indivíduos com são: sentar, engatinhar, ficar de pé, andar e correr, e eles certamente conseguirão, com o auxílio e estimulação da Fisioterapia. A criança com essa Síndrome que não realiza a Fisioterapia, só consegue realizar essas atividades somente perto da adolescência.”*

A descrição acima é característica da fisioterapia dedicada a qual síndrome abaixo:

- A) Síndrome de Duchenne.
- B) Síndrome de Tourette.
- C) Síndrome de Turner.
- D) Síndrome de Down.

07. Objetivo da fisioterapia reumatológica é:

- A) Minimizar dores e incapacidades geradas por tais patologias através da utilização de recursos eletroanalgésicos, da aplicação de técnicas de terapia manual e de atividades que estimulem a movimentação articular fortalecendo e alongando os músculos envolvidos buscando assim prevenir a instalação de deformidades, bem como evitar a progressão de deformidades já instaladas, buscando sempre manter uma boa qualidade de vida”.
- B) Visa a prevenção e o tratamento de praticamente todas as doenças que atingem o sistema respiratório como a asma, bronquite, insuficiência respiratória e tuberculose, por exemplo.
- C) Melhora a qualidade de vida e a recuperar os movimentos perdidos. O principal objetivo é devolver a capacidade motora e fazer com que o paciente seja capaz de realizar suas atividades da vida diária sozinho, sem necessitar de um cuidador.
- D) Através de exercícios específicos, pretende evitar ou diminuir complicações e deformidades, manter ou melhorar as amplitudes de movimento, melhorar o equilíbrio tentando prevenir a ocorrência de quedas dos idosos, prevenir os danos motores, melhorar a força muscular, treinar a realização de AVD's tentando prolongar a independência do idoso e melhorar a sua qualidade de vida.

08. “As crianças com _____ frequentemente desenvolvem alterações da mecânica respiratória, além disso, a cirurgia cardíaca associada à circulação extracorpórea (CEC) também leva a uma série de complicações respiratórias. Desta forma, a fisioterapia no pré e pós-operatório têm como principais objetivos a reexpansão pulmonar, desobstrução das vias aéreas e orientar os responsáveis para prevenir estas complicações.”

Assinale a alternativa que preenche corretamente a lacuna do texto:

- A) Atelectasia.
- B) Cardiopatias congênitas.
- C) Artrite reumatoide.
- D) Púrpura.

09. A mecanoterapia tem como indicações:

- A) Tratamento de lesões neuro-músculo-esqueléticas, tratamento de alterações do equilíbrio e da postura, reeducação da marcha etc.
- B) Tratamento de doenças respiratórias (principalmente das DPOCs).
- C) Pacientes com processos inflamatórios seja na musculatura ou na articulação, ou com áreas edemaciadas.
- D) Pacientes bastante debilitados ou que apresentem algum tipo de intolerância à carga ou à atividade física ativa, como nos casos de doenças cardiopulmonares graves.

10. Alguns sinais e sintomas como tremor de repouso, lentidão para iniciar os movimentos como nas caminhadas, alteração na postura (inclinação para frente), rigidez muscular que pode acometer o corpo de forma global e “face em máscara” que resulta da rigidez afetando a expressão facial e fala são sinais e sintomas característicos da Doença de Parkinson (DP). Doença crônica, degenerativa e progressiva, que pode ser tratada com a hidroterapia que atua para esta patologia:

- A) Como um recurso que vai auxiliar na diminuição da progressão da doença e que atua efetivamente na preservação da mobilidade, melhorando a atividade muscular, diminuindo os sintomas e oferecendo uma melhor qualidade de vida aos pacientes de DP.
- B) Através de exercícios específicos, pretende evitar ou diminuir complicações e deformidades, manter ou melhorar as amplitudes de movimento, melhorar o equilíbrio tentando prevenir a ocorrência de quedas dos idosos, prevenir os danos motores, melhorar a força muscular, treinar a realização de AVD's tentando prolongar a independência do idoso e melhorar a sua qualidade de vida.
- C) Melhorar a expansibilidade toracopulmonar; Melhorar a complacência; Melhorar ventilação; Aumentar volumes e capacidades; Melhorar oxigenação.
- D) Como o emagrecimento, a melhora do condicionamento cardiorrespiratório em si e a performance.

11. A produção do liquor é feita:

- A) Pelo plexo cavernoso.
- B) Pelo plexo coroide.
- C) Pelo plexo frontal.
- D) Pelo plexo carotídeo.

12. *Corresponde a uma corrente elétrica que percorre o axônio até os botões sinápticos. O mesmo precisa encontrar a membrana numa condição denominada potencial de repouso (-70 mV); uma vez iniciado, se auto propagará.*

A afirmativa acima se refere a:

- A) Plasticidade neural.
- B) Sinapse química.
- C) Impulso nervoso.
- D) Ventriculos encefálicos.

13. Contração dinâmica é a contração muscular que provoca um movimento articular, essa é a definição de:

- A) Contração isométrica.
- B) Contração isotônica.
- C) Contração isocinética.
- D) Contração isovolumétrica.

14. Exercício ativo-assistido é definido como:

- A) Exercício produzido por uma força externa, sem contração muscular voluntária.
- B) Exercício realizado voluntariamente, de maneira independente.
- C) Exercício realizado voluntariamente e com ajuda do terapeuta/aparelho.
- D) Exercício realizado involuntariamente com auxílio de aparelho e terapeuta.

15. Exercícios resistidos proporcionam:

- A) Melhora da ADM.
- B) Melhora das AVDs.
- C) Melhora o alongamento.
- D) Fortalecimento muscular.

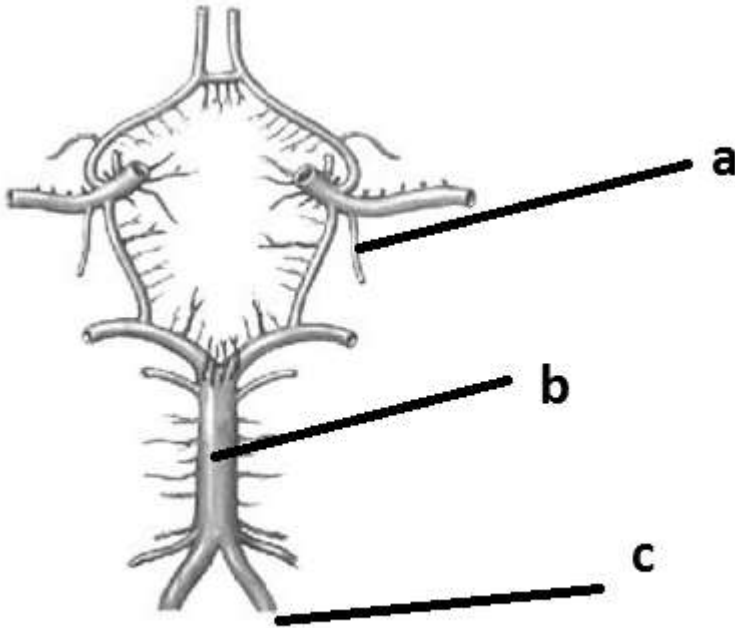
16. É o movimento livre de um segmento, produzido por uma contração ativa e voluntária; o paciente executa o exercício sozinho, porém, sob supervisão do fisioterapeuta:

- A) Exercício ativo.
- B) Exercício ativo assistido.
- C) Exercício passivo assistido.
- D) Exercício passivo.

17. Cada área do SNC tem uma função específica. Mas, atenção! Não existe uma área da linguagem, outra do amor, outra da memória. Os processos complexos são divididos em partes. Por exemplo, a linguagem é composta pela compreensão, expressão, melodia, etc. Com isto cada área estará relacionada a um aspecto da linguagem e é preciso que elas trabalhem simultaneamente e estejam interligadas, esta definição corresponde:

- A) Plasticidade neural.
- B) Organização modular.
- C) Polarização neural.
- D) Conectividade neural.

18. De acordo com a imagem abaixo responda o que as setas correspondem:

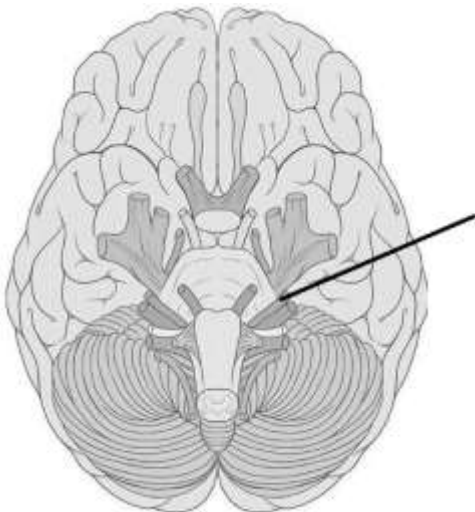


- A) A- artéria basilar, B- artéria mesentérica, C- artéria vertebral.
- B) A- artéria carótida, B- artéria basilar, C- artéria vertebral anterior.
- C) A- artéria vertebral, B- artéria basilar, C- artéria cerebelar posterior.
- D) A- artéria cerebral, B- artéria basilar, C- artéria cerebelar anterior.

19. O nervo craniano que tem origem aparente no encéfalo entre a ponte e o pedúnculo cerebelar médio e a sua origem aparente no crânio em fissura orbital superior, forame redondo e forame oval é o:

- A) Nervo glossofaríngeo.
- B) Nervo trigêmeo.
- C) Nervo abducente.
- D) Nervo hipoglosso.

20. O nervo craniano indicado abaixo com uma seta é o:



- A) Nervo olfatório.
- B) Nervo óptico.
- C) Nervo acessório.
- D) Nervo facial.

Questões de Língua Portuguesa

INSTRUÇÕES: As questões de nº 21 a nº 30 dizem respeito ao Texto. Leia-o atentamente antes de respondê-las.

(Texto)

Como mudar sua dieta pode proteger o planeta

1 O dia 16 de outubro marca o Dia Mundial da Alimentação, data lembrada todos os anos pela FAO, a agência das Organização das Nações Unidas (ONU) para agricultura e alimentação. A
5 data não trata apenas do combate à fome: ela também se concentra em encontrar maneiras de alimentar a humanidade e, ao mesmo tempo, preservar o planeta. É um apelo à ação em todos os setores para tomar dietas saudáveis e
10 sustentáveis mais acessíveis a todos. Mas como alcançar isso? Uma maneira seria introduzir maneiras diferentes de os países adaptarem seu hábitos alimentares. Essa foi a principal conclusão de um estudo recente dos pesquisadores do
15 Johns Hopkins Center for a Livable Future (centro para um futuro viável), sediado nos Estados Unidos. Uma mudança-chave que precisa acontecer seria mudar na Europa e nos EUA a cultura de uma dieta baseada em carne e
20 laticínios, disse à DW Martin Bloem, coautor do estudo Mudanças dietéticas especificamente nacionais para mitigar as crises climáticas e hídricas: "A situação para os países mais pobres não é a mesma dos países de alta renda, e as
25 soluções para os países de alta renda são muito mais simples."

(Fonte adaptada: <https://g1.globo.com>>acesso em 29 de outubro de 2019)

21. Com base na interpretação do Texto, é correto afirmar que:

- A) O Dia Mundial da Alimentação é uma data lembrada todos os anos pelo Johns Hopkins Center for a Livable Future.
- B) Uma dieta à base de carnes e laticínios protegeria o planeta.
- C) O "Johns Hopkins Center for a Livable Future" é sediado nos Estados Unidos.
- D) As soluções para os países de alta renda são mais difíceis do que para os países de baixa renda.

22. Sobre a concordância verbal do Texto, assinale a alternativa correta:

- A) Não há erro de concordância verbal nos trechos mencionados nas demais alternativas.
- B) Há erro de concordância verbal no período iniciado na linha 1 e terminado na linha 4, respectivamente.
- C) Há erro de concordância verbal no período iniciado na linha 4 e terminado na linha 8, respectivamente.
- D) Há erro de concordância verbal no período iniciado na linha 8 e terminado na linha 10, respectivamente.

23. Em relação à acentuação do Texto, assinale a alternativa correta:

- A) A palavra “agricultura” (linha 4) está empregada de forma incorreta, uma vez que a forma correta da escrita é “agricultúra”.
- B) A palavra “países” (linha 24) está corretamente acentuada.
- C) A palavra “agência” (linha 3) está erroneamente grafada, pois, de acordo com o novo acordo ortográfico, palavras paroxítonas terminadas em ditongo não são mais acentuadas.
- D) A palavra “dietéticas” (linha 21) é um exemplo de palavra com uso de acento diferencial, uma vez que a palavra “dieteticas” também existe.

24. “Uma mudança-chave que precisa acontecer seria mudar na Europa e nos EUA a cultura de uma dieta baseada em carne e laticínios, [...]” (linhas 17 a 20). É correto afirmar que a partícula “que”, no contexto em que está inserida, exerce função morfológica de:

- A) Conjunção subordinativa integrante.
- B) Conjunção subordinativa causal.
- C) Pronome relativo.
- D) Pronome apassivador.

25. A vírgula presente na linha 16 foi utilizada pelo autor com o objetivo de:

- A) Isolar o aposto, ou qualquer elemento de valor meramente explicativo.
- B) Para separar elementos de mesma função sintática, que formam, muitas vezes, enumerações.
- C) Representar na escrita hesitações comuns da língua falada.
- D) Isolar o adjunto adverbial.

26. “Uma mudança-chave que precisa acontecer seria mudar na Europa...” (linhas 17 e 18). É correto afirmar que o termo destacado no trecho acima introduz uma:

- A) Oração subordinada substantiva predicativa.
- B) Oração subordinada substantiva completiva nominal.
- C) Oração subordinada adjetiva restritiva.
- D) Oração subordinada adjetiva explicativa.

27. Assinale a alternativa que representa corretamente uma palavra sinônima de "diferente":

- A) Díspar.
- B) Igual.
- C) Idêntico.
- D) Similar.

28. Assinale a alternativa que representa corretamente um ditongo crescente nos termos destacados:

- A) Uruguai.
- B) Aipim.
- C) Paciência.
- D) Saúde.

29. “Enquanto lembrava de tudo isso fui ficando com calor.”

Com base na análise sintática dos termos destacados, assinale a alternativa correta:

- A) Sujeito.
- B) Objeto indireto.
- C) Objeto direto.
- D) Complemento nominal.

30. O verbo “admirar” é verbo transitivo direto na seguinte alternativa:

- A) Então, defronte do espelho, pôde admirar o belo estado em que se achava.
- B) Nós nos admiramos.
- C) Não admira que tenha ficado na miséria.
- D) Admirou aos amigos sua tristeza.

Questões de Conhecimentos Gerais

31. O Chile vive uma nova onda de protestos que têm sido duramente reprimidos pelo governo, e até o dia 22 de outubro, contabilizava 15 mortos, além de diversos feridos. A motivação inicial dos protestos está descrita na alternativa:

- A) Pelo aumento da passagem do metrô de Santiago.
- B) Pela fraude eleitoral ocorrida na eleição de Sebastián Piñera.
- C) Devido a violações dos direitos humanos pelo governo.
- D) Devido a lei marcial que estabelece o toque de recolher e o estado de sitio.

32. O Tribunal Superior Eleitoral da Bolívia declarou o atual presidente do país, Evo Morales, como vencedor da eleição presidencial de outubro. No entanto a legitimidade do processo eleitoral tem sido contestada, e pode ser explicada pela alternativa:

- A) A tentativa de golpe de estado ocorrida durante as eleições, realizada por Carlos Mesa, impossibilitou o término das votações na capital do país, La Paz.
- B) A compra de votos divulgada pelas redes sociais que evidenciam que Evo Morales persuadiu eleitores em troca de favores pessoais e cargos políticos.
- C) A impugnação da candidatura de Carlos Mesa, que foi indiciado por corrupção e caixa dois na campanha eleitoral, o que segundo a lei eleitoral boliviana deve anular a eleição.
- D) A confusão ocorrida na contagem dos votos, que poderia levar a um segundo turno devido às diferenças nos percentuais de votos de cada candidato.

33. A cerimônia de ascensão ao trono do novo imperador do Japão, Naruhito, promovida em outubro deste ano, ocorrerá sem um dos momentos mais esperados pelos súditos japoneses, o desfile em carro aberto do casal imperial. A decisão foi tomada devido a:

- A) Possíveis atentados terroristas que têm aumentado no país.
- B) Recentes conflitos ocorridos entre Japão e a Coreia do Norte.
- C) Estragos causados pela passagem do furacão Hagibis.
- D) Falta de popularidade que o regime imperial atingiu no país nos últimos anos.

34. O Zimbábue, no continente africano, registrou nos últimos dois meses a morte de ao menos 55 elefantes. Segundo o porta-voz da agência de administração de parques e vida selvagem do país, as mortes são causadas por:

- A) Grave seca que atinge o país.
- B) Poluição ambiental na região.
- C) Caça ilegal da espécie.
- D) Desmatamento e degradação ambiental.

35. Em março de 2019, o Brasil firmou com os Estados Unidos um acordo que estabelece regras para o uso da base aérea militar de Alcântara. Tendo em vista este acordo, é correto afirmar:

- A) Embora o acordo preveja a abertura para lançamentos aeroespaciais para países estrangeiros, o acordo enfatiza que apenas empresas que adotem tecnologia estadunidense possam lançar foguetes a partir de Alcântara.
- B) O acordo transfere tecnologias produzidas nacionalmente para os Estados Unidos, e na prática inviabiliza as pesquisas espaciais iniciadas no Brasil.
- C) O acordo pode ser questionado devido a permissão da presença de unidades militares estadunidenses no Brasil, de modo que fere a soberania do território nacional.
- D) Embora o acordo permita a presença de lançamentos espaciais apenas dos Estados Unidos, na prática ele atrai tecnologias aeroespaciais para o Brasil, devido à transferência de patentes liberada entre os dois países.