



# CONCURSO PÚBLICO PARA PROVIMENTO DE CARGOS DA PREFEITURA DE NOVA SERRANA

Edital Nº 01 / 2019

## PROFESSOR DE EDUCAÇÃO BÁSICA III COM LICENCIATURA PARA O CONTEÚDO CURRICULAR MATEMÁTICA

Código: 309

### LEIA COM ATENÇÃO AS SEGUINTE INSTRUÇÕES

1. Este caderno contém as questões da **Prova Objetiva**.
2. Use o Gabarito (Versão do Candidato) reproduzido ao final deste caderno apenas para marcar o gabarito.
3. Ao receber a **Folha de Respostas da Prova Objetiva**:
  - Confira seu nome, número de inscrição e cargo.
  - Assine, **A TINTA**, no espaço próprio indicado.

4. **ATENÇÃO:** transcreva no espaço apropriado da sua **FOLHA DE RESPOSTAS**, com sua caligrafia usual, mantendo as letras maiúsculas e minúsculas, desconsiderando aspas e autoria, a seguinte frase:

**“Unidos venceremos. Divididos, cairemos.”** Esopo

### ATENÇÃO:

**FOLHA DE RESPOSTAS SEM ASSINATURA NÃO TEM VALIDADE.**

5. Ao transferir as respostas para a **Folha de Respostas**:

01     • use apenas caneta esferográfica azul ou preta.

02     • preencha, sem forçar o papel, toda a área reservada à letra correspondente à resposta solicitada em cada questão.

03     • assinale somente **uma** alternativa em cada questão.

04     Sua resposta **NÃO** será computada se houver marcação de mais de uma alternativa, questões não assinaladas ou rasuras.

**NÃO DEIXE NENHUMA QUESTÃO SEM RESPOSTA.**

**A Folha de Respostas não deve ser dobrada, amassada ou rasurada.**

**ATENÇÃO:** Período de sigilo – Não será permitido ao candidato se ausentar em definitivo da sala de provas antes de decorrida 1 (uma) hora do início das provas. O candidato não poderá fazer anotação de questões ou informações relativas às suas respostas no Comprovante Definitivo de Inscrição (CDI) ou em quaisquer outros meios, que não os permitidos nesse Edital e especificados na capa da prova. Os candidatos não podem utilizar, em hipótese alguma, lápis, lapiseira, corretivos, borracha ou lápis-borracha ou outro material distinto do constante no item 9.3.11 do Edital. É proibido, durante a realização das provas, fazer uso ou portar, mesmo que desligados: telefone celular, relógios, *paggers*, *beep*, agenda eletrônica, calculadora, *walkman*, *notebook*, *palmtop*, gravador, transmissor / receptor de mensagens de qualquer tipo ou qualquer outro equipamento eletrônico. Não é permitido fazer uso de óculos escuros, boné, chapéu, gorro, lenço ou similares, podendo a organização deste Concurso Público vetar o ingresso do candidato com outros aparelhos além dos anteriormente citados. Durante o período de realização das provas, não é permitida qualquer espécie de consulta ou comunicação entre os candidatos ou entre estes e pessoas estranhas, oralmente ou por escrito, assim como não é permitido o uso de livros, códigos, manuais, impressos, anotações ou quaisquer outros meios. O candidato não pode levar o caderno de prova. Ao término do prazo estabelecido para as provas, os três últimos candidatos devem permanecer na sala até que o último candidato termine sua prova. As instruções constantes no Caderno de Questões e na Folha de Respostas da Prova Objetiva, bem como as orientações e instruções expedidas pela Fundep durante a realização das provas, complementam o Edital e devem ser rigorosamente observadas e seguidas pelo candidato.

**O Caderno de Questões e o Gabarito da Prova Objetiva serão divulgados no endereço eletrônico**

**<[www.gestaodeconcursos.com.br](http://www.gestaodeconcursos.com.br)> no dia 21 de outubro de 2019.**

**DURAÇÃO MÁXIMA DA PROVA: 3 (TRÊS) HORAS**

# ATENÇÃO

Sr.(a) Candidato(a),

Antes de começar a fazer a prova, confira se este caderno contém, ao todo, **40 (quarenta)** questões de múltipla escolha, cada uma constituída de 4 (quatro) alternativas de respostas, assim distribuídas: 15 (quinze) questões de **Língua Portuguesa**, 5 (cinco) questões de **Atualidades**, 5 (cinco) questões de **Legislação / Legislação Municipal**, 5 (cinco) questões de **Legislação Educacional** e 10 (dez) questões de **Conhecimentos Específicos**, todas perfeitamente legíveis.

Havendo algum problema, informe **imediatamente** ao aplicador de provas para que ele tome as providências necessárias.

Caso não observe essa recomendação, não lhe caberá qualquer reclamação ou recursos posteriores.

**INSTRUÇÃO:** Leia o texto a seguir para responder as questões de 1 a 4.

**“Receitamos remédios psiquiátricos a gente saudável”, diz o médico Allen Frances**

O psiquiatra americano Allen Frances acha que usamos remédios demais, e para tratar gente que passaria bem sem eles. Frances é professor emérito da Universidade Duke, nos Estados Unidos. Entre as décadas de 1980 e 1990, participou da elaboração do *Manual Diagnóstico e Estatístico de Transtornos Mentais* (DSM), um livro publicado pela Sociedade Americana de Psiquiatria que relaciona transtornos mentais diagnosticáveis e faz recomendações de como tratá-los. A equipe que ele liderou foi a responsável por incluir problemas como Asperger – uma forma branda de autismo – e transtorno bipolar ao rol de vilões para quais os médicos deveriam atentar. A intenção foi boa. O resultado, diz ele, o pior possível.

No início dos anos 1990, o DSM se tornara tão influente no mundo todo, que cada novo acréscimo à lista de doenças era seguido por uma explosão de diagnósticos errados. Os pacientes pensavam sofrer das novas doenças. Os médicos, que interpretavam mal o manual, achavam o mesmo. O resultado: pessoas saudáveis foram consideradas doentes – e passaram a receber medicamentos dos quais não precisavam. “Tratamos pessoas que estão, essencialmente, bem. Mas que estão vivendo sob circunstâncias difíceis”, diz ele. Frances reuniu suas críticas à medicalização excessiva em um livro – *Voltando ao normal* (Versal Editores, 365 páginas), lançado neste ano no Brasil. Segundo ele, desenvolvemos o mau hábito de medicar a angústia provocada por problemas alheios a nossa vontade – como o desemprego ou a instabilidade política em um país – em lugar de reservar as pílulas para o tratamento de doenças psiquiátricas reais.

Em entrevista à ÉPOCA, o médico falou sobre os males da medicalização excessiva, a influência da indústria farmacêutica e sobre como descobriu sofrer de um transtorno mental questionável: o transtorno da compulsão alimentar periódica.

**ÉPOCA** – O senhor ajudou a escrever um guia, o *DSM*, que, de certa maneira, tem a difícil missão de definir o que é um comportamento normal e o que é um transtorno mental. Como distinguir o que é normal do que não é?

**Allen Frances** – O problema é que não existe uma fronteira clara que separe essas duas condições, o que é normal e o que não é. Ansiedade e angústia são fenômenos inerentes à condição humana. Determinar qual tipo e qual nível de angústia constitui um transtorno psiquiátrico foge ao trivial. Os médicos e cientistas conseguem ser muito claros e precisos ao diagnosticar problemas psiquiátricos severos. Temos tratamentos para esses males, como a esquizofrenia. Tratamentos muito eficientes, mas que recebem pouco financiamento no mundo. De outro lado, tentar distinguir as angústias provocadas pela vida cotidiana de uma doença psiquiátrica é algo quase virtualmente impossível. E, comumente, essa tentativa leva a um uso excessivo de medicamentos. Tratamos pessoas que estão, essencialmente, bem.

Mas que estão vivendo sob circunstâncias difíceis. Tome o exemplo do Brasil. É um país que passou por muitos problemas econômicos e políticos recentemente. Onde as pessoas têm de lidar com o estresse gerado por epidemias de dengue e zika. Muitas pessoas podem estar se sentindo angustiadas, por causa de um ou mais desses fatores. A solução fácil – e enganadora – é justamente tomar uma pílula para tentar lidar melhor com essa inquietação. Mas ainda não temos sinais de que existe uma pílula para cada um dos nossos problemas.

**ÉPOCA** – As pessoas se sentem melhor ao tomar essas pílulas, mesmo sem precisar delas?

**Allen Frances** – As pesquisas mostram que a resposta dessas pessoas aos remédios não é muito maior do que a resposta a um placebo. Muitas pessoas que tomam uma pílula acabam se sentindo melhor. Mas isso não é resultado do princípio ativo da pílula. A melhora é resultado da expectativa de que o remédio vai funcionar. Ou da resiliência que surge com a passagem do tempo. Se você tomar um remédio no pior dia da sua vida, quando as coisas melhorarem, você vai achar que seu humor melhorou graças ao remédio. Foi a vida que ficou melhor. Tratar as dificuldades do dia a dia como se fossem uma “epidemia de ansiedade” pode, na verdade, aumentar o rol de problemas já enfrentados pelas pessoas. O melhor que temos a fazer é buscar soluções sociais mais eficientes, em lugar de melhores soluções médicas. Medicalizar problemas sociais frequentemente leva a negligenciar esses problemas sociais. E isso pode causar mais prejuízo que ajudar.

[...]

Disponível em: <<https://epoca.globo.com/vida/noticia/2016/09/receitamos-remedios-psiquiatricos-gente-saudavel-diz-medico-allen-frances.html>>. Acesso em: 25 jul. 2019.

### QUESTÃO 1

O texto realiza uma crítica ao modo como o qual a psiquiatria contemporânea trata certas doenças.

Tal crítica está corretamente sintetizada em:

- A) Existe uma dificuldade em distinguir angústias próprias da condição humana de certos transtornos psiquiátricos, o que leva, em muitos casos, a uma medicação desnecessária.
- B) Transtornos psiquiátricos graves, como esquizofrenia, têm sido mal diagnosticados, o que tem levado pessoas saudáveis a utilizar remédios sem necessidade.
- C) A eficácia de medicamentos psiquiátricos é questionável, pois, em muitos casos, pesquisas revelam efeito semelhante ao da ingestão de placebos.
- D) As condições sociais do país têm relação direta com transtornos como ansiedade e depressão, e, por isso, o Estado deve fornecer tratamento adequado para a população.

## QUESTÃO 2

Segundo o entrevistado, pessoas que não possuem transtornos psiquiátricos podem apresentar melhora na forma como se sentem após serem tratadas com medicamentos.

São causas dessa melhora, exceto:

- A) Expectativa positiva em relação ao remédio.
- B) Melhoria da vida como um todo.
- C) Ação química benéfica do medicamento.
- D) Resiliência adquirida frente aos problemas.

## QUESTÃO 3

Releia o trecho a seguir.

“Medicalizar problemas sociais frequentemente leva a **negligenciar** esses problemas sociais.”

A palavra destacada poderia ser substituída, sem prejuízo de sentido, por

- A) ignorar.
- B) exacerbar.
- C) descuidar.
- D) negar.

## QUESTÃO 4

Releia o trecho a seguir.

“O psiquiatra americano Allen Frances acha que usamos remédios demais, e para tratar gente que passaria bem sem eles.”

A ideia sintetizada nesse trecho também está presente em:

- A) “Os médicos e cientistas conseguem ser muito claros e precisos ao diagnosticar problemas psiquiátricos severos. Temos tratamentos para esses males, como a esquizofrenia.”
- B) “Tome o exemplo do Brasil. É um país que passou por muitos problemas econômicos e políticos recentemente. Onde as pessoas têm de lidar com o estresse gerado por epidemias de dengue e zika.”
- C) “Medicalizar problemas sociais frequentemente leva a negligenciar esses problemas sociais. E isso pode causar mais prejuízo que ajudar.”
- D) “De outro lado, tentar distinguir as angústias provocadas pela vida cotidiana de uma doença psiquiátrica é algo quase virtualmente impossível. E, comumente, essa tentativa leva a um uso excessivo de medicamentos.”

## QUESTÃO 5

Analise a letra de música a seguir.

“Desfazer é árduo  
Esperar é sábio  
Refazer é ótimo  
Amar é profundo  
E nele sempre cabem de vez  
Todos os verbos do mundo”

(*Todos os verbos* – Zélia Duncan). Disponível em: <<https://www.lettras.mus.br/zelia-duncan/1499012/>>.  
Acesso em: 1º ago. 2019.

Sobre os aspectos morfossintáticos desse texto, analise as afirmativas a seguir.

- I. “Ser” funciona como um verbo de ligação que atribui uma característica ao sujeito.
- II. “Desfazer”; “esperar”; “refazer” e “amar” são verbos substantivados na letra de Zélia Duncan.
- III. “Árduo”; “sábio”; “ótimo” e “profundo” são adjetivos que caracterizam o sujeito.

Está correto o que se afirma em

- A) I, apenas.
- B) I e II, apenas.
- C) III, apenas.
- D) I, II e III.

## QUESTÃO 6

Analise a sentença a seguir.

O grupo de pessoas \_\_\_\_\_ em dois para a viagem. Mariana com sua mãe \_\_\_\_\_ de carro pela manhã. Já Ciro, com seus amigos, \_\_\_\_\_ no turno da tarde, de ônibus.

Assinale a alternativa que completa correta e respectivamente as lacunas anteriores.

- A) Dividiram-se / foi / viajaram.
- B) Dividiu-se / foram / viajou.
- C) Dividiu-se / foram / viajaram.
- D) Dividiram-se / foi / viajou.

## QUESTÃO 7

Assinale a alternativa na qual a concordância dos verbos está de acordo com a norma-padrão.

- A) Os *Vingadores* arrecadou expressiva bilheteria nos cinemas.
- B) Um terço da arrecadação vieram de espectadores jovens e adolescentes.
- C) Os 20% dos pagantes costuma assistir a filmes de temática de herói.
- D) Entre meus amigos, fui a única que não vi o filme.

### QUESTÃO 8

Analise a imagem a seguir.



Disponível em: <<https://tinyurl.com/y38dzgww>>. Acesso em: 1º ago. 2019.

A respeito do uso da crase abordado nessa imagem, assinale a alternativa correta.

- A) A informação sobre o uso da crase está incorreta, pois utiliza-se a crase nesse caso, assim como em "Filé à Oswaldo Aranha".
- B) A imagem instrui corretamente o leitor, pois, nesse caso, a crase não indica a supressão da locução "à moda de", e não deve ser utilizada antes de termo masculino.
- C) A crase, nesse caso, é necessária, pois diferencia o "a", antes de cavalo, de uma preposição.
- D) A informação da imagem está correta, pois, nesse caso, não há a fusão de preposição com artigo, e, sim, somente o artigo definido 'a'.

### QUESTÃO 9

Identifique a sentença que está em desacordo com a norma-padrão quanto ao uso das conjunções.

- A) Logo que conheci Natália, tornamo-nos grandes amigas.
- B) Quanto mais se esforçava, mais Renata via resultados positivos.
- C) O dia nasceu novamente, apesar que Pedro chegou a duvidar disso.
- D) Não obstante os contratemplos que apareceram, Carlos viajou no sábado.

### QUESTÃO 10

Leia o trecho a seguir.

"Apesar de você  
Amanhã há de ser outro dia  
Eu pergunto a você onde vai se esconder  
Da enorme euforia?"

("Apesar de você" – Chico Buarque)

A conjunção destacada na letra dessa música tem valor

- A) conformativo.
- B) alternativo.
- C) explicativo.
- D) concessivo.

### QUESTÃO 11

Assinale a alternativa em que foi realizada coesão por elipse.

- A) Orlando chegou cedo ao salão e animou a festa.
- B) Mariane mudou-se para o interior. Lá, ela está feliz.
- C) Fernando Pessoa possuía vários heterônimos. O poeta português era muito criativo.
- D) Flávia separou-se recentemente. Esse processo é muito exaustivo.

### QUESTÃO 12

Leia o texto a seguir.

"João Gostoso era carregador de feira livre e morava no morro da Babilônia num barracão sem número  
Uma noite ele chegou no bar Vinte de Novembro  
Bebeu  
Cantou  
Dançou  
Depois se atirou na lagoa Rodrigo de Freitas e morreu afogado."

("Poema tirado de uma notícia de jornal" – Manuel Bandeira)

Disponível em: <<https://www.escritas.org/pt/t/1634/poema-tirado-de-uma-noticia-de-jornal>>. Acesso em: 29 jul. 2019.

A respeito do texto de Manuel Bandeira, analise as afirmativas a seguir.

- I. Trata-se de um poema que aborda aspectos da subjetividade de um personagem.
- II. Trata-se de uma reportagem que narra um fato real acontecido com uma pessoa.
- III. O texto mescla elementos narrativos da notícia com elementos formais que caracterizam o poema.

Está correto o que se afirma em

- A) I, apenas.
- B) I e II, apenas.
- C) III, apenas.
- D) II e III, apenas.

### QUESTÃO 13

Entre as sentenças a seguir, assinale aquela em que os dois-pontos anunciam um aposto.

- A) Nesta coletânea estão as melhores músicas de Caetano Veloso: Leaozinho, Oração ao tempo, Odara.
- B) Durante a palestra, João não soube como agir: sempre ficava nervoso ao falar em público.
- C) Em sua ida ao supermercado, Renata comprou: mantimentos, produtos de limpeza e verduras.
- D) Desconfiando de seu comportamento, perguntei-lhe: onde você passou a noite passada?

### QUESTÃO 14

Leia o texto a seguir.

“Tempo. Inesperadamente, inventei uma máquina do” (Alan Moore)

Quanto à tipologia, é correto afirmar que se trata de um texto

- A) descritivo.
- B) argumentativo.
- C) dissertativo.
- D) narrativo.

### QUESTÃO 15

Leia o trecho a seguir.

“Desde a **infância**, Dalí demonstrou interesse pelas artes **plásticas**. Iniciou sua educação **artística** na Escola de Desenho Municipal. Em 1916, durante **férias** de **verão** em Cadaquès, descobriu a pintura impressionista. Suas primeiras obras, como “Moça à janela”, enquadradas numa linha naturalista e minuciosa, já produziam uma **ambígua** sensação de irrealidade, que se acentuaria posteriormente. Em 1921, entra para a Escola de Belas Artes de São Fernando, em Madri, mas acaba por ser expulso da **instituição** em 1926, pois afirmava que **ninguém** ali era suficientemente competente para o avaliar.”

Disponível em: <<https://www.escriitoridearte.com/artista/salvador-dali>>. Acesso em: 29 jul. 2019.

Assinale a alternativa em que os pares de palavras destacadas acentuam-se devido à mesma regra de acentuação.

- A) Ambígua / ninguém
- B) Plásticas / artística
- C) Instituição / férias
- D) Verão / infância

## ATUALIDADES

### QUESTÃO 16

Leia o gráfico a seguir.

#### Comércio Exterior Brasileiro

Exportações, importações e saldo da balança comercial (em US\$ bilhões)

Balança Comercial	Exportação	Importação	Saldo
2017	217,739	150,749	66,989
2016	185,244	137,552	47,692
2015	191,134	171,453	19,681
2014	225,101	229,06	-3,959
2013	242,178	239,617	2,561
2012	242,468	223,142	19,438
2011	256,041	226,251	29,79
2010	201,916	181,638	20,278
2009	152,252	127,637	24,615
2008	197,953	173,148	24,805
2007	160,649	120,62	40,039

Fonte: Ministério da Indústria, Comércio Exterior e Serviços

GUIA DO ESTUDANTE ATUALIDADES VESTIBULAR + ENEM. Ed. 28. São Paulo: Editora Abril, 2º Semestre 2018 (Adaptação).

Com base na tabela anterior, analise as seguintes afirmativas sobre o comércio exterior brasileiro, entre os anos de 2007 e 2017, e assinale com V as verdadeiras e com F as falsas.

- ( ) Em 2011, embora o Brasil tenha batido recorde de exportações, o grande volume de importações impediu a ocorrência de superávit.
- ( ) Em 2013, houve um recorde de importação, o que gerou um saldo negativo de quase 4 bilhões de dólares, pior resultado de todo o período retratado.
- ( ) Em 2017, ocorreu um superávit recorde, alcançado, principalmente, com a exportação de *commodities*, como soja e petróleo bruto.
- ( ) Em 2014, ocorreu o único déficit do período, consequência, entre outras razões, do grande volume importado de produtos industrializados de alto valor agregado.

Assinale a sequência correta.

- A) F F V V
- B) F V F F
- C) V F F V
- D) V V V F

### QUESTÃO 17

Analise a charge a seguir.



Disponível em: <<https://goo.gl/FGTpTJ>>. Acesso em: 2 nov. 2018.

O meteorito Bendengó foi um dos poucos artefatos resgatados no incêndio que atingiu a sede do Museu Nacional na Quinta da Boa Vista, Rio de Janeiro, na noite de 2 de setembro de 2018.

De acordo com a charge, é possível afirmar que o desejo do meteorito de ser enviado a outro planeta revela o(a)

- A) descaso das autoridades com a memória, o patrimônio e as ciências do Brasil.
- B) incapacidade técnica dos cientistas brasileiros de proteger objetos valiosos.
- C) recusa dos agentes públicos em manter viva a história de nossos antepassados.
- D) prejuízo causado pelo desvio de verbas nos órgãos que administram os museus.

### QUESTÃO 18

Leia os trechos de entrevistas de sobreviventes do rompimento da barragem do Fundão.

“Eu cheguei a um quadro alguns meses atrás que parecia que viver ou morrer era a mesma coisa. Perdi a vontade, a perspectiva foi a zero. Mas quando tenho esses pensamentos, eu lembro do meu pai que está com 88 anos e vai precisar muito de mim ainda. Nós morávamos a 10 metros de distância. Hoje ele está em outra casa, e eu estou a dois quilômetros dele. Ele chora por causa dessa situação e aquilo corta o coração da gente.”

“O ócio é muito triste. As pessoas estão em um processo de adoecimento porque, na cidade, o modo de vida é completamente alterado. E além de terem perdido suas atividades cotidianas, os vizinhos não se encontram mais. Algumas situações, como o alcoolismo, já existiam na comunidade, mas foram aguçadas após o rompimento da barragem.”

“Ela já morava na parte alta de Gesteira, que não foi afetada, mas tinha uma relação muito forte com a casa onde eu morava, que tinha sido dos meus avós. Ela ia lá todos os dias, ajudava a cuidar da casa e do meu tio, que morava comigo e tem problemas mentais. Ela acabou tendo um problema de depressão muito forte. E até hoje não foi reconhecida como atingida.”

Disponível em: <<https://goo.gl/YTCrEC>>. Acesso em: 3 nov. 2018 (Adaptação).

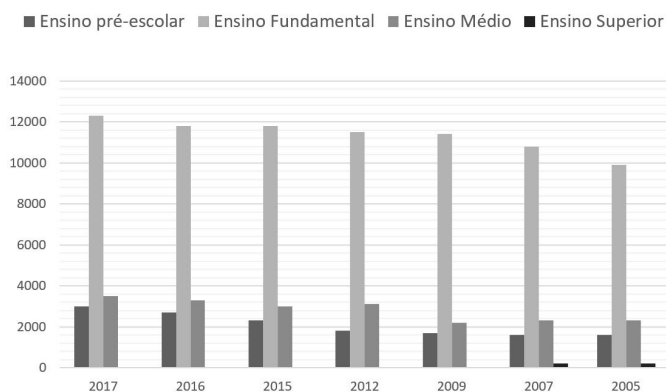
Os relatos acerca das consequências do rompimento da barragem de Fundão no município de Mariana, Minas Gerais, ocorrido em novembro de 2015, revelam que, além dos prejuízos materiais, parte das vítimas do acidente

- A) foi acometida por transtornos mentais.
- B) perdeu seus empregos, casas e automóveis.
- C) escolheu migrar para regiões distantes do Rio Doce.
- D) recebeu indenização não condizente com suas perdas.

### QUESTÃO 19

Analise a seguir o gráfico que apresenta o número de matrículas escolares realizadas no município de Nova Serrana entre 2005 e 2017.

Matrículas (unidade: matrículas)



Disponível em: <<https://cidades.ibge.gov.br/brasil/mg/nova-serrana/panorama>>. Acesso em: 5 nov. 2018.

Com relação à situação da educação no município de Nova Serrana entre os anos de 2005 e 2017, retratada na tabela anterior, assinale a alternativa correta.

- A) O número de novos alunos em cursos superiores presenciais dobrou nos últimos dez anos.
- B) A taxa de evasão escolar em Nova Serrana é maior entre os alunos do ensino pré-escolar.
- C) O número de alunos matriculados no Ensino Médio em 2017 foi o menor dos últimos 5 anos.
- D) A maioria dos alunos que se formam no Ensino Médio não consegue chegar à universidade.





**QUESTÃO 26**

Com base no Decreto nº 7.611, de 17 de novembro de 2011, são objetivos do atendimento educacional especializado, exceto:

- A) Prover condições de acesso, participação e aprendizagem no ensino regular e garantir serviços de apoio especializados de acordo com as necessidades individuais dos estudantes.
- B) Garantir a compartimentação das ações da educação especial no ensino regular.
- C) Fomentar o desenvolvimento de recursos didáticos e pedagógicos que eliminem novas barreiras no processo de ensino e aprendizagem.
- D) Assegurar condições para a continuidade de estudos nos demais níveis, etapas e modalidades de ensino.

**QUESTÃO 27**

A Constituição da República Federativa do Brasil, de 1988, instituiu um Estado Democrático destinado a assegurar o exercício dos direitos sociais e individuais, a liberdade, a segurança, o bem-estar, o desenvolvimento, a igualdade e a justiça como valores supremos de uma sociedade fraterna, pluralista e sem preconceitos, fundada na harmonia social e comprometida, na ordem interna e internacional, com a solução pacífica das controvérsias.

Com base no que é apresentado na Carta Magna, analise as afirmativas a seguir.

- I. A União aplicará, anualmente, nunca menos de dezoito por cento, e os estados, o Distrito Federal e os municípios, vinte e cinco por cento, no mínimo, da receita resultante de impostos, compreendida a proveniente de transferências, na manutenção e desenvolvimento do ensino.
- II. A educação, direito de todos e dever do Estado e da família, será promovida e incentivada com a colaboração da iniciativa privada, visando ao pleno desenvolvimento da pessoa, seu preparo para o exercício da cidadania e sua qualificação para o ambiente acadêmico.
- III. As universidades gozam de autonomia didático-científica, administrativa e de gestão financeira e patrimonial e obedecerão ao princípio de indissociabilidade entre ensino, pesquisa e extensão.

Estão corretas as afirmativas

- A) I e II, apenas.
- B) II e III, apenas.
- C) I e III, apenas.
- D) I, II e III.

**QUESTÃO 28**

A Lei nº 8.069, de 13 de julho de 1990, dispõe sobre o Estatuto da Criança e do Adolescente.

Com base nesse dispositivo legal, assinale a alternativa correta.

- A) O ato infracional limita-se às condutas descritas como crime.
- B) A adoção atribui a condição de filho ao adotado, com diferença nos direitos e deveres, salvo os sucessórios, desligando-o de qualquer vínculo com pais e parentes.
- C) A colocação em família substituta far-se-á mediante adoção, dependendo da situação jurídica da criança ou adolescente até 12 anos de idade, como previsto no ECA.
- D) Entende-se por família natural a comunidade formada pelos pais ou qualquer deles e seus descendentes.

**QUESTÃO 29**

Sobre o Fundo de Manutenção e Desenvolvimento da Educação Básica e de Valorização dos Profissionais da Educação – FUNDEB, no que diz respeito à distribuição da parcela de recursos da complementação, levar-se-á em consideração alguns critérios.

Fazem parte desses critérios:

- A) As notas obtidas pelos estudantes nas avaliações externas.
- B) A localização da unidade escolar.
- C) O nível de escolaridade dos docentes.
- D) A vigência de plano estadual ou municipal de educação aprovado por lei.

**QUESTÃO 30**

A Lei nº 9.394, de 20 de dezembro de 1996, estabelece as diretrizes e bases da educação nacional (LDB).

De acordo com essa Lei, são princípios sob os quais o ensino será ministrado, exceto:

- A) Liberdade de aprender, ensinar, pesquisar e divulgar a cultura, o pensamento, a arte e o saber.
- B) Garantia do direito à educação e à aprendizagem ao longo da vida.
- C) Singularismo de ideias e de concepção pedagógica.
- D) Vinculação entre a educação escolar, o trabalho e as práticas sociais.

**PROFESSOR DE EDUCAÇÃO BÁSICA III COM LICENCIATURA PARA O CONTEÚDO CURRICULAR MATEMÁTICA****QUESTÃO 31**

“Um algoritmo é uma sequência finita de procedimentos que permite resolver um determinado problema.”

BASE NACIONAL COMUM CURRICULAR (BNCC).  
Disponível em: <[http://basenacionalcomum.mec.gov.br/wp-content/uploads/2018/12/BNCC\\_19dez2018\\_site.pdf](http://basenacionalcomum.mec.gov.br/wp-content/uploads/2018/12/BNCC_19dez2018_site.pdf)>.  
Acesso em: 11 fev. 2019.

“Ensinam-se procedimentos acreditando estar-se ensinando conceitos; a realização de um procedimento adequado passa, então, a ser interpretada como o aprendizado do conceito. O exemplo mais evidente dessa abordagem ocorre no ensino das operações: o fato de uma criança saber resolver contas de adição não necessariamente corresponde à compreensão do conceito de adição.”

PARÂMETROS CURRICULARES NACIONAIS (PCN's).  
Disponível em: <<http://portal.mec.gov.br/seb/arquivos/pdf/livro01.pdf>>. Acesso em: 11 fev. 2019

Tendo como base esses fragmentos e considerando o ensino e educação Matemática, com relação ao ensino e à utilização dos procedimentos algorítmicos em determinados eixos temáticos e conteúdos da Matemática, é correto afirmar que o(a)

- A) ensino sistemático de algoritmos por si só possibilita a compreensão e o aprendizado de conceitos, não sendo necessária, com isso, a associação dos procedimentos ensinados a situações contextualizadas.
- B) utilização de algoritmos no processo da resolução de problemas matemáticos sistematiza todos os conceitos e ferramentas utilizados pelo aluno, fornecendo a ele uma evidente compreensão do problema proposto e clara interpretação do resultado final obtido.
- C) utilização de algoritmos na resolução de problemas promove a decomposição de um procedimento complexo em suas partes mais simples, organizando-o e ordenando-o de forma a proporcionar uma melhor interpretação do resultado final obtido.
- D) utilização de algoritmos nos processos de ensino e aprendizagem da Matemática desenvolve nos alunos a capacidade de resolução simplificada dos problemas, de forma a tornar as soluções mais curtas, objetivas e de fácil compreensão dos conceitos utilizados.

**QUESTÃO 32**

George Polya (1887–1985), em seu livro *A arte de resolver problemas*, propõe e estabelece as quatro etapas seguintes para a resolução de um problema:

1. Compreensão do problema;
2. Estabelecimento de um plano;
3. Execução do plano;
4. Retrospecto.

Considere uma situação em que o professor indica a seus alunos o seguinte problema:

“*Em um quadrilátero ABCD as medidas dos ângulos internos C e D são, respectivamente, 120 graus e 74 graus. Se as bissetrizes dos ângulos internos A e B cortam-se no ponto O, calcule a medida do ângulo AOB.*”

Apresentado esse problema, o professor deixa à disposição dos alunos vários recursos, como régua, compassos, transferidores e calculadoras, além de *tablets* com *software* de construções geométricas instalado.

Um aluno está utilizando um *tablet* e o programa de construção geométrica Z.U.L. para construir um quadrilátero com as medidas apresentadas, a fim de visualizar, a partir da figura, alguma relação que lhe possibilite encontrar a medida do ângulo desejado.

É correto afirmar que, com base nas etapas propostas por Polya, esse aluno encontra-se na

- A) 1ª etapa.
- B) 2ª etapa.
- C) 3ª etapa.
- D) 4ª etapa.

**QUESTÃO 33**

Aroldo decidiu comprar para o seu filho uma bicicleta nova que, na loja onde ele encontrou a marca e modelo desejados, era vendida à vista por R\$ 1 326,00. Como ele não possui o valor necessário para pagar a bicicleta à vista, decidiu que a compraria a prazo. O vendedor da loja informou a Aroldo que, ao preço a prazo da bicicleta, haveria a incidência de 4% de juros ao mês sobre o saldo devedor e que esse valor seria dividido em duas parcelas iguais, sendo a primeira paga no ato da compra e a segunda, após trinta dias.

Dessa forma, o valor de cada parcela dessa compra será igual a

- A) R\$ 689,52.
- B) R\$ 689,50.
- C) R\$ 676,26.
- D) R\$ 676,00.

### QUESTÃO 34

Maria comprou um pacote de biscoitos do tipo água e sal no qual, na parte de trás de sua embalagem, havia um quadro com informações nutricionais, referentes a uma porção de 30 g (ou 6 unidades) do biscoito. Parte desse quadro está representada a seguir.

Quantidade por porção – 30 g (ou 6 unidades)	
Carboidratos	20 g
Proteínas	3 g
Gorduras totais	3,6 g
Fibra alimentar	1,3 g
Sódio	180 mg

Se em um determinado dia Maria come 65 gramas do referido biscoito, a diferença, em gramas, entre a quantidade de gorduras totais e sódio, nessa ordem, ingeridos por Maria após comer os biscoitos é igual a

- A) 3,82.
- B) 7,41.
- C) 38,2.
- D) 74,1.

### QUESTÃO 35

Um sensei foi responsável por treinar uma equipe com  $n$  atletas para uma competição nacional de judô. A fim de impressionar seus atletas, o sensei contou a quantidade  $n$  de atletas que faziam parte daquela equipe e disse a eles a seguinte frase: “Tenho certeza de que pelo menos seis entre vocês nasceram no mesmo mês”.

Em seguida, o sensei foi perguntando e pedindo que levantassem as mãos todos atletas que haviam nascido em cada um dos meses do ano, um de cada vez, para que confirmasse aquilo que havia dito anteriormente.

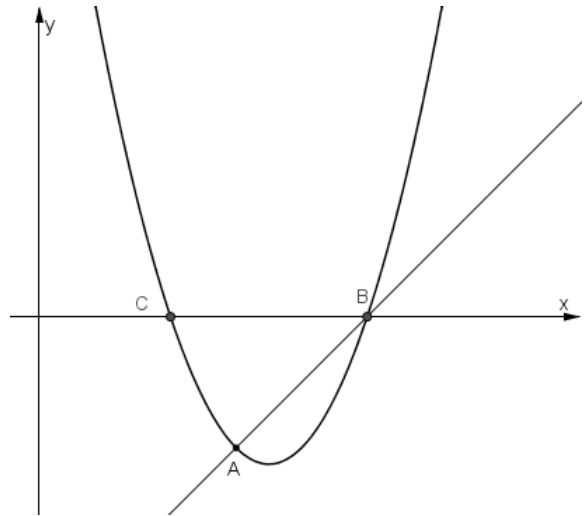
Ao terminar, todos ficaram impressionados, pois a certeza do sensei a respeito dos nascimentos se confirmou.

Logo, para que o sensei tivesse certeza e confirmasse a sua afirmação, era necessário que o número mínimo  $n$  de atletas dessa equipe fosse igual a

- A) 6.
- B) 7.
- C) 61.
- D) 72.

### QUESTÃO 36

Na figura a seguir, os pontos B e C são pontos em que a função  $f(x) = x^2 - 7x + 10$  intersecta o eixo  $x$ , e os pontos A e B são as interseções entre as funções  $f(x)$  e  $g(x) = x - 5$ .

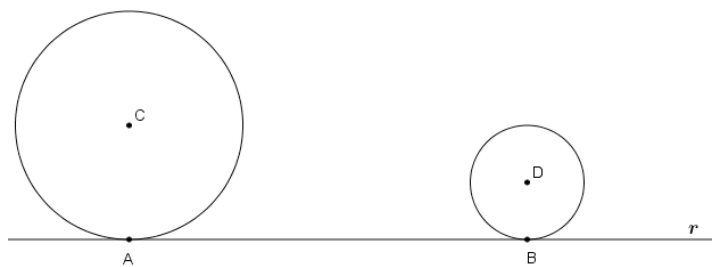


Logo, a área do polígono com vértices nos pontos A, B e C representados no plano é igual a

- A) 3.
- B) 4.
- C) 5.
- D) 6.

### QUESTÃO 37

Na figura, as circunferências de centro C e D são tangentes à reta  $r$  nos pontos A e B, respectivamente.



A distância entre os pontos A e B é igual a 18 cm, e o raio da circunferência de centro C é igual ao diâmetro da circunferência de centro D.

Assim, sabendo que  $BD = 6$  cm, qual é a distância entre os centros C e D das duas circunferências?

- A)  $6\sqrt{10}$  cm.
- B)  $6\sqrt{13}$  cm.
- C) 20 cm.
- D) 30 cm.

### QUESTÃO 38

Em uma escola, o ano letivo é dividido em 4 bimestres. Ao final de cada um, os alunos realizam uma avaliação no valor de 10 pontos e, para serem aprovados, é necessário que a média anual das notas dos 4 bimestres supere ou tenha valor igual a 7. A média das notas é calculada de tal maneira que a prova do primeiro bimestre tem peso 1, a do segundo, peso 2, a do terceiro, peso 3 e a do quarto bimestre, peso 4.

A seguir, as notas de 5 alunos dessa escola em cada um dos bimestres.

	1º Bimestre	2º Bimestre	3º Bimestre	4º Bimestre
Vítor	7	9	9	10
Mariana	7	7	10	8
Júlia	9	9	8	10
Eduardo	6	9	9	10
Cláudio	8	9	8	n

Diante das condições apresentadas, Cláudio fez as contas necessárias para ver se conseguiria ficar com média anual das suas notas superior a 9 pontos.

Após realizar todos os cálculos necessários de forma correta, Cláudio chegou à conclusão de que

- A) sua média anual não irá superar 9 pontos, ainda que tire nota máxima no quarto bimestre.
- B) somente conseguirá ficar com média anual maior que 9 pontos se sua nota no quarto bimestre for superior a 9 pontos e inferior a 10 pontos.
- C) somente conseguirá ficar com média anual maior que 9 pontos se sua nota no quarto bimestre for igual a 10 pontos.
- D) conseguirá ficar com média anual igual a 9 pontos independentemente de sua nota no quarto bimestre.

### QUESTÃO 39

Rafael está em sua casa realizando algumas medidas com os objetos da cozinha de sua mãe. Entre esses objetos, ele encontrou dois vasos de flor: um na forma de um paralelepípedo reto-retângulo, cujas dimensões da base medem 3 cm e 12 cm e cuja altura mede 18 cm, e outro na forma de um cilindro reto cujo raio da base e a altura medem, respectivamente, 6 cm e 22 cm. Rafael encheu por completo o vaso com forma de paralelepípedo com água e, em seguida, despejou, sem que houvesse desperdício, toda a água no vaso cilíndrico.

Após despejar a água de um vaso em outro, conforme descrito, Rafael verificou que a água no vaso cilíndrico chegou a uma altura, em centímetros, igual a (considere  $\pi = 3$ )

- A) 4.
- B) 5.
- C) 6.
- D) 7.

### QUESTÃO 40

Kátia tem em sua casa oito livros de literatura distintos e precisa de arranjá-los, lado a lado, em uma prateleira de sua sala. Entre os livros, existem dois que são seus preferidos: *Dom Casmurro* e *O Caçador de Pipas*.

A probabilidade de que Kátia arrume os oito livros na prateleira, lado a lado, de forma que os dois livros preferidos fiquem, necessariamente, cada um, em uma das suas extremidades, é igual a

- A)  $\frac{1}{56}$ .
- B)  $\frac{1}{28}$ .
- C)  $\frac{1}{6}$ .
- D)  $\frac{1}{4}$ .

# GABARITO

## (VERSÃO DO CANDIDATO)

1	A	B	C	D	21	A	B	C	D
	<input type="checkbox"/>	<input type="checkbox"/>	<input type="checkbox"/>	<input type="checkbox"/>		<input type="checkbox"/>	<input type="checkbox"/>	<input type="checkbox"/>	<input type="checkbox"/>
2	A	B	C	D	22	A	B	C	D
	<input type="checkbox"/>	<input type="checkbox"/>	<input type="checkbox"/>	<input type="checkbox"/>		<input type="checkbox"/>	<input type="checkbox"/>	<input type="checkbox"/>	<input type="checkbox"/>
3	A	B	C	D	23	A	B	C	D
	<input type="checkbox"/>	<input type="checkbox"/>	<input type="checkbox"/>	<input type="checkbox"/>		<input type="checkbox"/>	<input type="checkbox"/>	<input type="checkbox"/>	<input type="checkbox"/>
4	A	B	C	D	24	A	B	C	D
	<input type="checkbox"/>	<input type="checkbox"/>	<input type="checkbox"/>	<input type="checkbox"/>		<input type="checkbox"/>	<input type="checkbox"/>	<input type="checkbox"/>	<input type="checkbox"/>
5	A	B	C	D	25	A	B	C	D
	<input type="checkbox"/>	<input type="checkbox"/>	<input type="checkbox"/>	<input type="checkbox"/>		<input type="checkbox"/>	<input type="checkbox"/>	<input type="checkbox"/>	<input type="checkbox"/>
6	A	B	C	D	26	A	B	C	D
	<input type="checkbox"/>	<input type="checkbox"/>	<input type="checkbox"/>	<input type="checkbox"/>		<input type="checkbox"/>	<input type="checkbox"/>	<input type="checkbox"/>	<input type="checkbox"/>
7	A	B	C	D	27	A	B	C	D
	<input type="checkbox"/>	<input type="checkbox"/>	<input type="checkbox"/>	<input type="checkbox"/>		<input type="checkbox"/>	<input type="checkbox"/>	<input type="checkbox"/>	<input type="checkbox"/>
8	A	B	C	D	28	A	B	C	D
	<input type="checkbox"/>	<input type="checkbox"/>	<input type="checkbox"/>	<input type="checkbox"/>		<input type="checkbox"/>	<input type="checkbox"/>	<input type="checkbox"/>	<input type="checkbox"/>
9	A	B	C	D	29	A	B	C	D
	<input type="checkbox"/>	<input type="checkbox"/>	<input type="checkbox"/>	<input type="checkbox"/>		<input type="checkbox"/>	<input type="checkbox"/>	<input type="checkbox"/>	<input type="checkbox"/>
10	A	B	C	D	30	A	B	C	D
	<input type="checkbox"/>	<input type="checkbox"/>	<input type="checkbox"/>	<input type="checkbox"/>		<input type="checkbox"/>	<input type="checkbox"/>	<input type="checkbox"/>	<input type="checkbox"/>
11	A	B	C	D	31	A	B	C	D
	<input type="checkbox"/>	<input type="checkbox"/>	<input type="checkbox"/>	<input type="checkbox"/>		<input type="checkbox"/>	<input type="checkbox"/>	<input type="checkbox"/>	<input type="checkbox"/>
12	A	B	C	D	32	A	B	C	D
	<input type="checkbox"/>	<input type="checkbox"/>	<input type="checkbox"/>	<input type="checkbox"/>		<input type="checkbox"/>	<input type="checkbox"/>	<input type="checkbox"/>	<input type="checkbox"/>
13	A	B	C	D	33	A	B	C	D
	<input type="checkbox"/>	<input type="checkbox"/>	<input type="checkbox"/>	<input type="checkbox"/>		<input type="checkbox"/>	<input type="checkbox"/>	<input type="checkbox"/>	<input type="checkbox"/>
14	A	B	C	D	34	A	B	C	D
	<input type="checkbox"/>	<input type="checkbox"/>	<input type="checkbox"/>	<input type="checkbox"/>		<input type="checkbox"/>	<input type="checkbox"/>	<input type="checkbox"/>	<input type="checkbox"/>
15	A	B	C	D	35	A	B	C	D
	<input type="checkbox"/>	<input type="checkbox"/>	<input type="checkbox"/>	<input type="checkbox"/>		<input type="checkbox"/>	<input type="checkbox"/>	<input type="checkbox"/>	<input type="checkbox"/>
16	A	B	C	D	36	A	B	C	D
	<input type="checkbox"/>	<input type="checkbox"/>	<input type="checkbox"/>	<input type="checkbox"/>		<input type="checkbox"/>	<input type="checkbox"/>	<input type="checkbox"/>	<input type="checkbox"/>
17	A	B	C	D	37	A	B	C	D
	<input type="checkbox"/>	<input type="checkbox"/>	<input type="checkbox"/>	<input type="checkbox"/>		<input type="checkbox"/>	<input type="checkbox"/>	<input type="checkbox"/>	<input type="checkbox"/>
18	A	B	C	D	38	A	B	C	D
	<input type="checkbox"/>	<input type="checkbox"/>	<input type="checkbox"/>	<input type="checkbox"/>		<input type="checkbox"/>	<input type="checkbox"/>	<input type="checkbox"/>	<input type="checkbox"/>
19	A	B	C	D	39	A	B	C	D
	<input type="checkbox"/>	<input type="checkbox"/>	<input type="checkbox"/>	<input type="checkbox"/>		<input type="checkbox"/>	<input type="checkbox"/>	<input type="checkbox"/>	<input type="checkbox"/>
20	A	B	C	D	40	A	B	C	D
	<input type="checkbox"/>	<input type="checkbox"/>	<input type="checkbox"/>	<input type="checkbox"/>		<input type="checkbox"/>	<input type="checkbox"/>	<input type="checkbox"/>	<input type="checkbox"/>

AO TRANSFERIR ESSAS MARCAÇÕES PARA A FOLHA DE RESPOSTAS, OBSERVE AS INSTRUÇÕES ESPECÍFICAS DADAS NA CAPA DA PROVA.

**USE CANETA ESFEROGRÁFICA AZUL OU PRETA.**

**ATENÇÃO:  
AGUARDE AUTORIZAÇÃO  
PARA VIRAR O CADERNO DE PROVA.**