



# CUIABÁ

PREFEITURA

## CONCURSO PÚBLICO PARA PROVIMENTO DE VAGAS E FORMAÇÃO DE CADASTRO DE RESERVA

SECRETARIA MUNICIPAL DE EDUCAÇÃO • EDITAL Nº 002/PMC/SME/2019

### TÉCNICO DE NÍVEL SUPERIOR - ARQUITETO

Duração: 4h30min

Leia atentamente as instruções abaixo:

01 Você recebeu do fiscal o seguinte material:

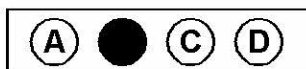
a) Este Caderno, com 70 (setenta) questões da Prova Objetiva, sem repetição ou falha e Prova Discursiva com a folha de rascunho, conforme distribuição abaixo:

CONHECIMENTOS BÁSICOS	CONHECIMENTOS GERAIS	CONHECIMENTOS ESPECÍFICOS	PROVA DISCURSIVA
01 a 15	16 a 30	31 a 70	

b) Um Cartão de Respostas destinado às respostas das questões objetivas, com a Folha de Respostas da prova discursiva no verso, destinada às respostas das questões discursivas.

- 02 Verifique se este material está em ordem e se o seu nome e número de inscrição conferem com os que aparecem no Cartão de Respostas. Caso contrário, notifique imediatamente o fiscal.
- 03 Após a conferência, o candidato deverá assinar no espaço próprio do Cartão de Respostas, com caneta esferográfica de tinta na cor azul ou preta.
- 04 No Cartão de Respostas, a marcação da alternativa correta deve ser feita cobrindo a letra correspondente ao número da questão e preenchendo todo o espaço interno, com caneta esferográfica de tinta na cor azul ou preta, de forma contínua e densa.

Exemplo:



- 05 Para cada uma das questões objetivas, são apresentadas 4 (quatro) alternativas classificadas com as letras (A, B, C e D), mas só uma responde adequadamente à questão proposta. Você só deve assinalar uma alternativa. A marcação em mais de uma alternativa anula a questão, mesmo que uma das respostas esteja correta.
- 06 Somente depois de decorridos 60 (sessenta) minutos do início da prova, o candidato poderá entregar seu Cartão de Respostas, seu Caderno de Questões e retirar-se da sala de prova. O candidato que insistir em sair da sala de prova, descumprindo o aqui disposto, deverá assinar o Termo de Ocorrência declarando sua desistência do Concurso, que será lavrado pelo Coordenador do Local.
- 07 Ao candidato, será permitido levar seu **CADERNO DE QUESTÕES** a partir de 60 (sessenta) minutos para o término da prova e desde que permaneça em sala até esse momento.
- 08 Não será permitida a cópia de gabarito no local de prova. Ao terminar a prova de Conhecimentos, o candidato entregará, obrigatoriamente, ao fiscal de sala, o seu **CARTÃO DE RESPOSTAS** e o seu **CADERNO DE QUESTÕES**, ressalvado o estabelecido no item 7.
- 09 Reserve os 30 (trinta) minutos finais para marcar seu Cartão de Respostas. Os rascunhos e as marcações assinaladas no Caderno de Questões não serão levados em consideração.
- 10 Os 3 (três) últimos candidatos permanecerão sentados até que todos conclua a prova ou que termine o seu tempo de duração, devendo assinar a ata de sala e retirar-se juntos.

## CONHECIMENTOS BÁSICOS

## LÍNGUA PORTUGUESA

## VACINAS, PARA QUE AS QUERO?

Em um momento em que os menos avisados suspeitam das vacinas, as autoridades em saúde pública e imunologia apresentam dados mostrando que, na realidade, as vacinas precisam, sim, ser inoculadas com mais frequência. Esse é o teor do artigo 'Quanto tempo duram as vacinas?', assinado por Jon Cohen e publicado na prestigiosa revista *Science* em abril de 2019. Nele, Cohen indaga, entre outros assuntos, por que o efeito protetor das vacinas contra a gripe dura tão pouco (em média, depois de 90 dias, a proteção começa a cair) e em outras, como as da varíola e da febre amarela, a ação é bem mais prolongada.

Alguns especialistas argumentam que certos vírus sofrem altas taxas de mutação e geram novos clones, que, por serem ligeiramente diferentes dos originais, não seriam reconhecidos pelas células do sistema imune. Mas, a coisa não é tão simples assim.

Ao estudar a caxumba (que ainda afeta os humanos), por exemplo, os epidemiologistas descobriram que a recorrência da doença acontece com mais frequência em uma determinada faixa etária (entre 18 e 29 anos de idade). Se a reinfeção dependesse apenas de mutações, todas as idades deveriam ser igualmente afetadas. Assim, o enigma perdura.

No entanto, o consenso entre os imunologistas especializados em vacinas é que, de fato, precisamos de mais exposição aos agentes infecciosos ou às próprias vacinas. Em outras palavras, no caso da gripe, teríamos que tomar doses seguidas da vacina a fim de aumentar seu efeito protetor. Em razão desses achados, os pesquisadores chegaram até a criticar a decisão da Organização Mundial da Saúde (OMS) de recomendar que a vacina contra a febre amarela devesse ser inoculada apenas uma vez, isto é, seria uma vacina vitalícia.

A necessidade da exposição constante aos agentes infecciosos vai de encontro à hipótese do biólogo norte-americano Jared Diamond que, em seu livro *Armas, germes e aço*, defende a ideia de que, ao longo da história, o sucesso dos conquistadores se deveu, em parte, ao fato de eles serem originalmente cosmopolitas e, dessa maneira, terem adquirido resistência imunológica aos agentes infecciosos da época. Mesmo resistentes, seriam portadores desses agentes, o que manteria a memória imunológica. Já os conquistados, grupo formado por populações menores, sucumbiriam ao confronto por não serem capazes de se defender tanto dos invasores humanos quanto daqueles microscópicos.

Embora o avanço nessa área seja promissor, o mecanismo que torna uma vacina mais duradoura ou não ainda segue sem resposta. Como afirma Cohen em seu artigo, "essa é

uma pergunta de um milhão de dólares!" (aproximadamente, o valor do prêmio Nobel).

A despeito disso, ninguém deveria duvidar do poder das vacinas. Muito pelo contrário. A tendência atual no tratamento de doenças crônicas, como o câncer e a artrite reumatoide, é a imunoterapia. Um dia, quem sabe, teremos vacinas contra todos esses males.

Franklin Rumjanek

(Disponível em: <http://cienciahoje.org.br/artigo/vacinas-para-que-as-quiero/>)

**1.** O título antecipa o seguinte posicionamento do autor discutido ao longo do texto:

- A) defende que o efeito do tratamento não pode ser superior a três meses
- B) associa-se aos que duvidam da eficácia dos processos de vacinação
- C) deseja que haja restrições às pesquisas com vírus inoculado
- D) entusiasma-se com a ampliação do uso da imunoterapia

**2.** Em "Mas, a coisa não é tão simples assim" (2º parágrafo), o uso da palavra "coisa" é informal, pelo seguinte motivo:

- A) indicar um ser aparentemente desconhecido
- B) expressar referência muito genérica
- C) apresentar grafia incomum
- D) possuir origem imprecisa

**3.** A ideia central apresentada no quarto parágrafo se refere à seguinte temática:

- A) consequência das doenças
- B) suspensão de tratamento
- C) tempo de imunização
- D) causas de contágio

**4.** No primeiro parágrafo, o emprego dos parênteses introduz expressão com valor de:

- A) explicação
- B) contraposição
- C) consequência
- D) comparação

**5.** No terceiro parágrafo, o emprego do modo verbal em "dependesse" expressa a seguinte ideia:

- A) evento com prolongamento constante
- B) ação com duração no passado
- C) hipótese pouco provável
- D) probabilidade com ocorrência certa

**6.** “por serem ligeiramente diferentes dos originais, não seriam reconhecidos pelas células do sistema imune” (2º parágrafo). O trecho destacado pode ser reescrito, mantendo o sentido original da frase, da seguinte forma:

- A) mesmo sendo ligeiramente diferentes dos originais
- B) uma vez que são ligeiramente diferentes dos originais
- C) apesar de serem ligeiramente diferentes dos originais
- D) contanto que sejam ligeiramente diferentes dos originais

**7.** A ideia central do segundo parágrafo é apresentada pelo seguinte procedimento recorrente em gêneros discursivos midiáticos:

- A) narrativa imprecisa
- B) descrição subjetiva
- C) falsa suposição
- D) discurso indireto

### RACIOCÍNIO LÓGICO-MATEMÁTICO

**8.** Em um grupo de 90 engenheiros, 26 são casados, 60 são cuiabanos e 24 não são casados nem cuiabanos. O número de engenheiros desse grupo que nasceram em Cuiabá e são casados é:

- A) 14
- B) 16
- C) 18
- D) 20

**9.** Numa caixa foram colocadas apenas 12 bolas pretas e  $x$  bolas vermelhas. Se a probabilidade de retirar ao acaso uma única bola dessa caixa, e a sua cor ser vermelha é de 40%, o valor de  $x$  é igual a:

- A) 6
- B) 7
- C) 8
- D) 9

**10.** Considere a seguinte proposição:

“Se Júlia tem 20 anos, então Marcela é amiga de João.”

Pode-se concluir que:

- A) se Marcela é amiga de João, então Júlia tem 20 anos
- B) se Júlia não tem 20 anos, então Marcela não é amiga de João
- C) se Marcela não é amiga de João, então Júlia não tem 20 anos
- D) se Júlia é amiga de Marcela, então Júlia é amiga de João

**11.** As páginas de um livro foram numeradas sequencialmente de 1 a 435. A quantidade de algarismos usados em toda a numeração é igual a:


- A) 1197
- B) 1191
- C) 1187
- D) 1181

### NOÇÕES DE INFORMÁTICA

**12.** Atualmente, para garantir integridade e proteção dos dados, é de fundamental importância a realização de cópia de segurança, conhecida como *backup*. Por suas características, dois dispositivos de armazenamento empregados nessa atividade são:

- A) *scanner* e disco rígido
- B) *pendrive* e disco rígido
- C) *scanner* e *webcam* digital
- D) *pendrive* e *webcam* digital

**13.** No uso dos recursos do editor de textos Word de uma das últimas versões 2010/2013/2016/2019 BR, após finalizar a digitação de um texto, um professor que trabalha na Secretaria Municipal de Educação decidiu acionar uma tecla de função para verificar ortografia e gramática e, em seguida, executar um atalho de teclado que corresponde

a acionar o ícone . A tecla de função e o atalho de teclado são, respectivamente:

- A) F3 e Ctrl + B
- B) F3 e Ctrl + S
- C) F7 e Ctrl + B
- D) F7 e Ctrl + S

### LEGISLAÇÃO BÁSICA

**14.** Fábio é vereador do município de Cuiabá e constata a necessidade de convocação extraordinária da Câmara Municipal. Nos termos da Lei Orgânica do Município de Cuiabá, a convocação extraordinária poderá ocorrer, em caso de urgência ou interesse público relevante, pelo:

- A) Secretário Geral da Câmara
- B) Governador do Estado
- C) Prefeito do Município
- D) Presidente do Conselho de Municípios

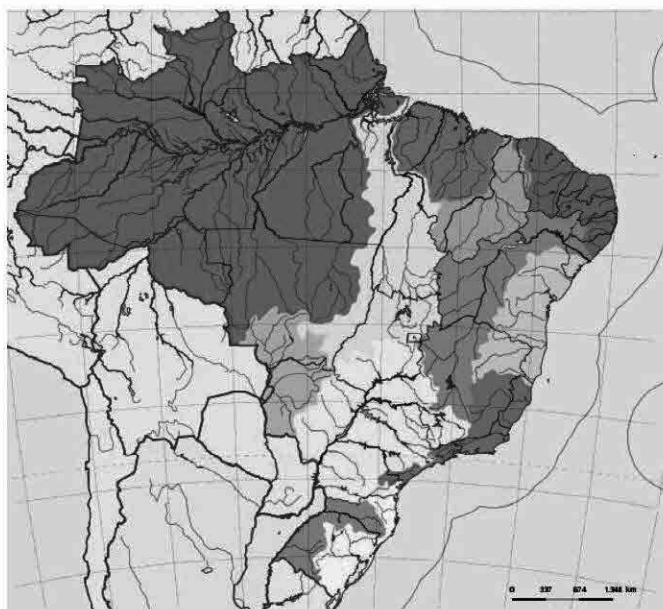
**15.** Tiago é presidente do sindicato dos servidores municipais do município V e pretende apresentar projeto para normatizar o Regime Jurídico Único dos Servidores Municipais. Nos termos da Lei Orgânica do Município de Cuiabá, esse conteúdo deve ocorrer mediante a votação de:

- A) lei ordinária
- B) lei complementar
- C) lei delegada
- D) lei provisória

## CONHECIMENTOS GERAIS

### GEOGRAFIA DE MATO GROSSO

**16.** O mapa a seguir mostra os rios e bacias que cortam o território nacional.



Fonte: [https://pt.wikipedia.org/wiki/Hidrografia\\_do\\_Brasil](https://pt.wikipedia.org/wiki/Hidrografia_do_Brasil). Acesso em 27 de julho de 2019.

O maior divisor de águas da América do Sul está em Mato Grosso. Estende-se no sentido oeste-leste, separando as bacias fluviais opostas, vertentes umas para o norte e outras para o sul. Toda a extensa rede hidrográfica que serve o estado de Mato Grosso abrange grande parte das duas maiores bacias hidrográficas do Brasil - Amazônica e Platina -, cujas águas se acham separadas pela Chapada dos Parecis e pela Serra Azul. Destaca-se também uma terceira bacia hidrográfica, cujo tributário mais importante, em terras mato-grossenses, é o Rio Araguaia. Essa bacia hidrográfica é a do:

- A) São Francisco
- B) Paraguai
- C) Tocantins
- D) Paraná

**17.** Entre 1900 e 1960, a população mato-grossense passou de 118 mil para 330,6 mil habitantes. A situação começa a se modificar a partir dos anos de 1970, coincidentemente a década da divisão e do início da expansão do agronegócio estadual, quando salta para 612,8 mil habitantes. Desde então, vem praticamente dobrando a cada década, até atingir 3,4 milhões de habitantes em 2018, conforme o IBGE.

A ocupação do território mato-grossense se deu graças à ação dos vários pioneiros, que por aqui aportaram e contribuíram para o seu desenvolvimento. Um deles foi Ênio Pipino que, em 1948, fundou uma empresa de colonização, considerada uma das mais antigas do país, que deu origem ao nome de um município mato-grossense que se destaca na produção de soja.

Fonte: <http://www.mt.gov.br/-/11736627-pioneiros-do-agronegocio-impulsionam-desenvolvimento-de-mato-grosso>. Acesso em 02 de agosto de 2019. Adaptado.

De acordo com a leitura do texto, o município em questão é:

- A) Vera
- B) Santa Carmen
- C) Cláudia
- D) Sinop

**18.** PIB de Mato Grosso salta 118% e chega a R\$ 123,8 bi em 6 anos.

O Produto Interno Bruto (PIB) de Mato Grosso mais que dobrou em 6 anos. A evolução foi de 118% entre 2010 e 2016, ao saltar de R\$ 56,601 bilhões para R\$ 123,834 bilhões. No período, a participação de Mato Grosso na economia do país cresceu, passando de 1,5% para 2%. Já na região Centro-Oeste, a participação foi de 15,9% em 2010 para 19,5% em 2016.

Disponível em: <https://www.cenariomt.com.br/2018/11/18/pib-de-mato-grosso-salta-118-e-chega-a-r-1238-bi-em-6-anos/>. Acesso em 01/08/19

Com base na variação do PIB do estado de Mato Grosso, à época da reportagem, a principal atividade econômica responsável por essa variação foi:

- A) a mineração, com destaque para a extração de bauxita
- B) a produção de grãos, com destaque para a produção de soja
- C) a fruticultura, com destaque para a produção de manga e abacaxi
- D) o turismo rural, com destaque para os roteiros nas antigas fazendas de café

## HISTÓRIA DE MATO GROSSO

**19.** *Através das complexas experiências históricas dos quilombolas se percebem, para além da resistência e dos variados aspectos das suas vidas sociais, econômicas e culturais, as transformações nas relações entre senhores e escravos. Ao contrário do isolamento, os mundos criados pelos quilombolas acabaram por afetar e modificar os mundos dos que permaneciam escravos e toda a sociedade envolvente.*

GOMES, Flávio dos Santos. A hidra e os pântanos: mocambos quilombolas e comunidades de fugitivos no Brasil (século XVII-XIX). São Paulo: Ed. UNESP: Ed. Polis, 2005, p.30.

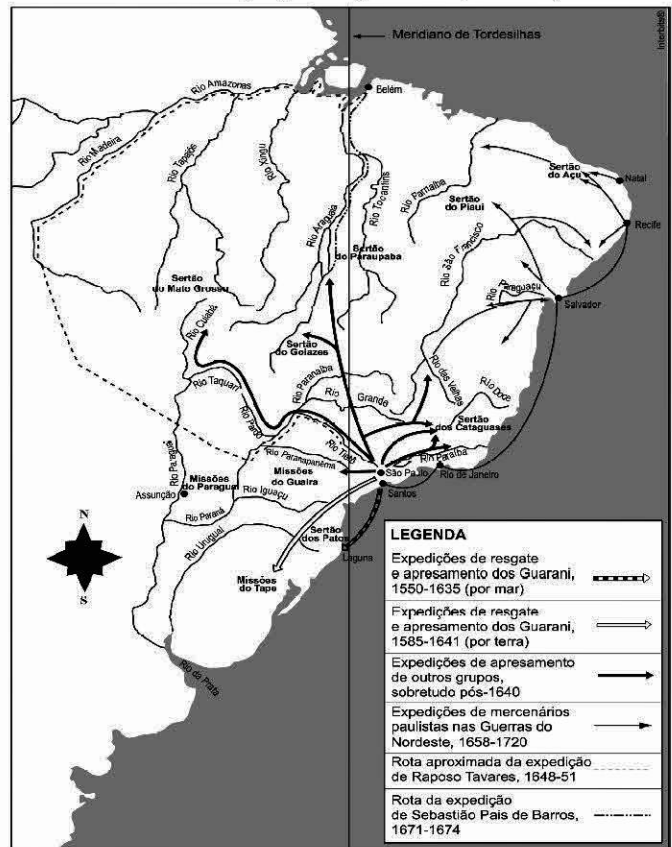
Sendo a Província de Mato Grosso uma área fronteiriça, isso acabou favorecendo a movimentação de nativos e africanos escravizados, facilitando o processo de formação de quilombos durante os séculos XVIII e XIX, considerando-se os desafios do acesso e circulação pelos rios e caminhos nas matas, bem como as reações indígenas contra os colonizadores.

Sobre a presença de quilombos na Província de Mato Grosso, verifica-se o fato de:

- a condição de escravizado impedir que africanos adquirissem uma capacidade de mobilidade e negociação que lhes desse posição de privilegiados nas relações sociais na fronteira
- a especificidade dessa parte mais a oeste do território, como fronteira geográfica e de gente, ter presenciado várias nações nativas da região aliadas aos escravos negros nas suas sublevações
- a região ser de fronteira, em especial, uma fronteira hidráulica, o que impedia os nativos e os africanos escravizados de fugirem e de formarem quilombos na província
- à época, os quilombos formados, por se localizarem distantes das vilas e cidades, enfrentando dificuldades de locomoção, serem impedidos de negociar seus produtos excedentes

**20.** O mapa apresenta algumas das expedições que, já em meados do século XVI, embrenharam-se pelo interior da colônia portuguesa, em especial as empreendidas pelos bandeirantes paulistas a partir do século XVII, que visavam, entre outros objetivos, o apresamento de nativos, e que foram fundamentais para o processo de interiorização e expansão do território.

Bandeiras e Expedições de Apresamento (1550-1720)



MONTEIRO, John Manuel. *Negros de Terra: índios e bandeirantes nas origens de São Paulo*. São Paulo: Companhia das Letras, 1994, p. 13. (Adaptado).

Com base na análise do mapa e considerando outros conhecimentos sobre o assunto, pode-se afirmar corretamente que:

- enquanto o objetivo maior dos jesuítas era catequizar os indígenas, as bandeiras de apresamento visavam obter lucros com a venda dos escravos indígenas para as regiões açucareiras, o que explica a não utilização da mão de obra dos nativos por parte das missões jesuíticas
- as bandeiras de apresamento ocorreram principalmente em função da atividade mineradora do ouro e diamante, sendo necessária uma maior oferta de mão de obra nativa, que teria predominado sobre a africana nas regiões ricas da colônia, pelo menos até o século XVIII
- o período de pleno desenvolvimento das bandeiras de apresamento, durante o século XVII, decorreu da invasão espanhola no Nordeste colonial e sobre a região de Angola na África, desorganizando o tráfico de africanos escravizados para a colônia portuguesa
- embora a coroa portuguesa, em função da lógica mercantilista, impusesse o uso de africanos escravizados na colônia, estimulando o tráfico negreiro, para o colono tornou-se mais vantajoso o uso de escravos indígenas, resultando daí o interesse nas bandeiras de apresamento

**21.** O Sete de Abril de 1831, mais do que o Sete de Setembro de 1822, representou a verdadeira independência nacional, o início do governo do país por si mesmo, a Coroa agora representada apenas pela figura quase simbólica de uma criança de cinco anos. O governo do país por si mesmo, levado a efeito pelas regências, revelou-se difícil e conturbado. Rebeliões e revoltas pipocaram por todo o país, algumas lideradas por grupos de elite, outras pela população tanto urbana como rural, outras ainda por escravos.

CARVALHO, J. Murilo. Documentação política, 1808-1840. In: "Brasileira da Biblioteca Nacional". Nova Fronteira, 2001.

O período que se iniciou com a abdicação de D. Pedro I foi considerado o mais agitado do Império. À época foi consolidado o processo de independência, que acabou evidenciando as divisões no interior das elites dominantes, abrindo espaço para as revoltas, ou de cunho liberal ou populares. Essa agitação política atingiu inúmeras províncias, incluindo a de Mato Grosso, que foi palco da revolta conhecida como Rusga, que eclodiu na noite de 30 de maio de 1834.

Considerando-se o conturbado Período Regencial (1831-1840) e as Revoltas Provinciais, em geral, e a Rusga, em particular, é correto afirmar que:

- A) a crise gerada pela abdicação de D. Pedro I acirrou os ânimos entre os que defendiam o retorno do Imperador e os defensores da autonomia provincial, que se opunham, em alguns casos, aos privilégios dos portugueses, em especial os que controlavam o comércio, o que ajuda a entender uma das causas para a eclosão da Rusga Cuiabense
- B) assim como ocorreu nas Revoltas "Nativistas" coloniais no início do século XVIII (Vila Rica e Mascates), a Rusga Cuiabense também assumiu um caráter antilusitano, agravado pela centralização política exercida pelo governo central localizado no Rio de Janeiro que, no entanto, não temeu pela desintegração do território brasileiro
- C) o conjunto das Revoltas Regenciais, incluindo a Rusga, além de ter sido motivado pela política centralista imperial, sob os governos dos regentes, propunha a defesa das independências das províncias, o que ameaçava o projeto unitarista e centralizador, defendido pelas elites agrárias e escravocratas do Sudeste
- D) a unidade política entre liberais e conservadores durante todo o Período Regencial refletiu-se nas Revoltas provinciais brasileiras, levando as elites locais e regionais a reivindicarem maior autonomia política e administrativa, reivindicação que, no caso do Mato Grosso, esteve presente na Revolta conhecida como Rusga

## NOÇÕES DE ÉTICA E FILOSOFIA

**22.** A diretoria de uma instituição solicitou aos seus profissionais que colaborassem com a elaboração do Manual de Normas Éticas que deveria ser seguido futuramente por todos.

A colaboração criou um debate que abordou diferentes aspectos históricos e culturais relativos a juízos de:

- A) mercado
- B) valor
- C) mérito
- D) fato

**23.** A etnologia da palavra *ethos*, ética em grego, designa a morada humana. Neste sentido, ética é uma construção contínua de princípios e valores, realizada de forma integrada pelo conjunto da sociedade, como uma morada filosófica que o ser humano constrói para si e para todos. Leonardo Boff define que é ético tudo que colabora para tornar melhor o ambiente em que se habita, fazendo dele uma moradia saudável, que deve ser:

- A) materialmente apreciável, psicologicamente afetuosa, espiritualmente estagnada
- B) materialmente deteriorada, psicologicamente centrada e espiritualmente restritiva
- C) materialmente soberba, psicologicamente abalada e espiritualmente radicalizada
- D) materialmente sustentável, psicologicamente integrada e espiritualmente fecunda

## RELAÇÕES INTERPESSOAIS

**24.** Empatia é a competência de se colocar no lugar de outra pessoa, o que só ocorre se o profissional desenvolver a habilidade de escuta, que consiste na verdadeira predisposição de ouvir e de compreender a visão de mundo do outro.

A escritora Eliana Brum afirma que para desenvolver a capacidade de escuta é necessário:

- A) fazer uma especialização em um curso de oratória
- B) frequentar um curso prático de arte da escutatória
- C) falar muito de si para outra pessoa para criar a empatia
- D) compreender que a escuta é um ato de doação amorosa

**25.** A comunicação interpessoal oral no trabalho se realiza por meio do diálogo entre as pessoas. No entanto, todo diálogo, para acontecer, exige que um processo essencial da vida em sociedade ocorra, sem o qual ele não se efetiva. Esse processo é o de:

- A) coação
- B) coerção
- C) interação
- D) introspecção

## NOÇÕES DE ADMINISTRAÇÃO PÚBLICA

**26.** Os postulados fundamentais que inspiram o modo de agir da Administração Pública são chamados de princípios administrativos, que podem ser expressos na Constituição ou reconhecidos pela doutrina e jurisprudência que revela sua aceitação como regra geral. Nesse sentido, o princípio reconhecido segundo o qual os bens e interesses públicos não pertencem à Administração, nem a seus agentes, cabendo a estes conservá-los em nome da coletividade que é o verdadeiro titular dos interesses públicos, é o princípio da:

- A) continuidade
- B) indisponibilidade
- C) segurança jurídica
- D) supremacia do interesse público

**27.** A administração pública pode ser conceituada como todo aparelhamento do Estado que visa à satisfação das necessidades coletivas e, em conformidade com o princípio da descentralização, para melhor se fazer presente, se organiza em administração direta e indireta. Nesse sentido, a entidade dotada de personalidade jurídica de direito privado, criada por lei para a exploração de atividade econômica, sob a forma de sociedade anônima, cujas ações com direito a voto pertençam em sua maioria à União, ou à entidade da administração indireta, é a denominada:

- A) autarquia
- B) empresa pública
- C) fundação pública
- D) sociedade de economia mista

**28.** A categoria de agentes públicos a quem se incumbe a execução das diretrizes traçadas pelo Poder Público e que são os responsáveis pelos destinos fundamentais do Estado, caracterizando-se pelo exercício de funções de direção e orientação estabelecidas na constituição, é a denominada:

- A) agentes particulares
- B) servidores públicos
- C) agentes de fato
- D) agentes políticos

**29.** Os poderes administrativos podem ser conceituados como o conjunto de prerrogativas que o poder público concede aos agentes administrativos para que o Estado possa alcançar os fins a que se destina. Nesse sentido, o poder concedido ao agente para eleger dentro dos limites da lei e escolher, dentre as várias condutas possíveis, a que for mais conveniente e oportuna para o interesse público, refere-se ao poder denominado:

- A) discricionário
- B) arbitrário
- C) vinculado
- D) regulador

**30.** Segundo Carvalho Filho (2019), a exteriorização da vontade do agente, sob o regime de direito público, que vise a produção de efeitos jurídicos para atender ao interesse público é o conceito de ato administrativo. O elemento pelo qual todo ato administrativo deve buscar o bem comum e os atendimentos aos reclamos da sociedade, é o denominado como:

- A) competência
- B) finalidade
- C) motivo
- D) forma

## CONHECIMENTOS ESPECÍFICOS

## POLÍTICAS EDUCACIONAIS

**31.** Nas políticas de educação inclusiva do Plano Municipal de Educação de Cuiabá, situa-se a dimensão etnorracial vinculada à Lei Federal nº 10.639/2003, que torna obrigatória, no currículo da rede oficial de ensino, a temática da História e Cultura afro-brasileira. Segundo essa lei, o conteúdo programático incluirá, dentre outros itens:

- A) o estudo da história da África e dos africanos, a luta dos negros no Brasil e o negro na formação da sociedade nacional
- B) a história da África Oriental nos séculos XIV e XV e a contribuição do povo negro nas áreas científica e artística brasileiras
- C) a luta dos negros contra os indígenas, a história dos países africanos e as religiões de matriz africana
- D) a história dos negros da África Ocidental, a abolição da escravidão e a legislação do período do Brasil Império

**32.** A meta nº 6 do Plano Municipal de Educação de Cuiabá é “oferecer, em parceria com o MEC/FNDE, ações voltadas para a educação integral no contraturno, ampliando a carga horária para os alunos matriculados na Educação Básica da rede pública municipal.”

Uma das estratégias apresentadas no Plano para o atingimento dessa meta é:

- A) garantir uma política de formação inicial e continuada para os profissionais do ensino fundamental
- B) implementar, em colaboração com a União, ações de alfabetização e qualificação profissional de jovens e adultos
- C) fomentar a articulação das escolas com os diferentes espaços educativos, culturais e esportivos, bem como com outros equipamentos públicos tais como centros comunitários e bibliotecas, dentre outros
- D) garantir a orientação e o monitoramento dos processos de credenciamento e autorização das instituições privadas com atendimento específico em Educação Infantil e Educação Especial

**33.** Uma das metas do Plano Municipal de Educação de Cuiabá é “promover a qualidade da educação básica em todas as etapas e modalidades do sistema municipal de ensino com a melhoria do fluxo escolar e da aprendizagem, de modo a atingir médias nacionais para o IDEB até 2023.”

Dentre as estratégias viáveis para o alcance desta meta, é correto incluir a:

- A) criação de um sistema de acompanhamento e avaliação dos resultados acadêmicos obtidos na implantação do currículo com carga horária ampliada
- B) implementação de uma matriz curricular de referência em todas as unidades educacionais do sistema municipal de ensino até o ano de 2017
- C) execução de programas e projetos com foco no uso de tecnologias educacionais diversificadas para todos os profissionais das escolas da rede municipal de ensino
- D) implantação do Projeto Avaliar, a Prova Cuiabá e o Índice de Desenvolvimento da Educação de Cuiabá (IDEC) nas unidades educacionais da rede pública municipal

**34.** A meta nº 15 do Plano Municipal de Educação de Cuiabá é “garantir o atendimento da educação especial na perspectiva inclusiva e o atendimento educacional especializado para a população de 4 a 17 anos com deficiência, transtornos globais do desenvolvimento e altas habilidades ou superdotação, assegurando o princípio da educação para todos durante a vigência desse plano. “

Dentre as estratégias para a consecução dessa meta, pode-se citar a de:

- A) realizar concurso público para professores especializados em alunos surdos e cegos, com percentual igual a 35% do magistério da rede pública municipal de ensino
- B) assegurar a autonomia pedagógica para escolas especializadas da rede privada mediante repasse financeiro de recursos da rede pública municipal de ensino
- C) garantir a oferta de Educação Especial em todas as etapas e modalidades nas unidades educacionais públicas e privadas, atingindo 100% da demanda até o ano de 2020
- D) assegurar, mediante parcerias com organizações não governamentais, o transporte escolar para os estudantes do campo portadores de deficiências físicas severas

**35.** Dentre as estratégias do Plano Municipal de Educação de Cuiabá voltadas para a política inclusiva, a diversidade e a educação especial, pode-se citar a de garantir:

- A) a oferta da Educação Especial na Educação Infantil e no Ensino Fundamental diurno até o 3º ano
- B) aos alunos com deficiência sensorial o acesso aos sistemas Braille e Libras nas bibliotecas públicas, eventos, repartições e centros de formação, dentre outros equipamentos urbanos
- C) o letramento digital dos profissionais especializados em alunos com altas habilidades ou superdotação no sistema municipal de ensino mediante convênio com universidades públicas federais
- D) um mínimo de 25% das matrículas na rede municipal de ensino para a Educação de Jovens e Adultos portadores de deficiências motoras e transtornos globais do desenvolvimento



**36.** De acordo com o Artigo 18 da Lei nº 11.494/2007, a lei do FUNDEB, os estados e os municípios poderão celebrar convênios para a transferência de alunos, recursos humanos e materiais, bem como de:

- A) despesas com aulas de dança e música mesmo que essas aulas não integrem atividades curriculares oficiais
- B) encargos financeiros e transporte escolar, acompanhados de transferência imediata de recursos financeiros da União
- C) recursos financeiros considerando-se as matrículas presenciais e não presenciais nas escolas da rede regular especializadas em Educação Especial
- D) recursos extraordinários para gratificação de funções especiais de professores que atuem na Educação de Jovens e Adultos

**37.** Segundo o inciso I do Artigo 23 da Lei nº 11.494/2007, lei do FUNDEB, é vedada a utilização dos recursos do Fundo:

- A) no financiamento das despesas não consideradas como de manutenção e desenvolvimento da educação básica
- B) na remuneração condigna dos profissionais da educação básica da rede pública
- C) na melhoria da qualidade do ensino da Educação Especial na Educação Infantil
- D) no desenvolvimento de competências específicas de professores alfabetizadores

**38.** De acordo com o Artigo 22 da Lei nº 11.494/2007, lei do FUNDEB, pelo menos 60% dos recursos anuais totais dos Fundos serão destinados ao pagamento da remuneração dos:

- A) membros dos Conselhos Municipais e Estaduais de Ensino
- B) gestores administrativos das escolas das redes estaduais de ensino
- C) professores de áreas indígenas e quilombolas das zonas rurais e urbanas
- D) profissionais do magistério da educação básica em efetivo exercício na rede pública

**39.** De acordo com o Artigo 1º da Lei nº 11.494/2007, lei do FUNDEB, o Fundo de Manutenção e Desenvolvimento da Educação Básica e de Valorização dos Profissionais da Educação é de natureza:

- A) pedagógica
- B) legislativa
- C) contábil
- D) estrutural

**40.** De acordo com o inciso III do Artigo 40 da Lei nº 11.494/2007, a lei do FUNDEB, os Estados, o Distrito Federal e os Municípios deverão implantar planos de carreira e remuneração dos profissionais da educação básica de modo a assegurar a:

- A) transferência de alunos entre Estados e Municípios
- B) melhoria da qualidade do ensino e da aprendizagem
- C) implantação de propostas pedagógicas das escolas
- D) formação continuada de professores especializadas em Braille

#### DISCIPLINA ESPECÍFICA

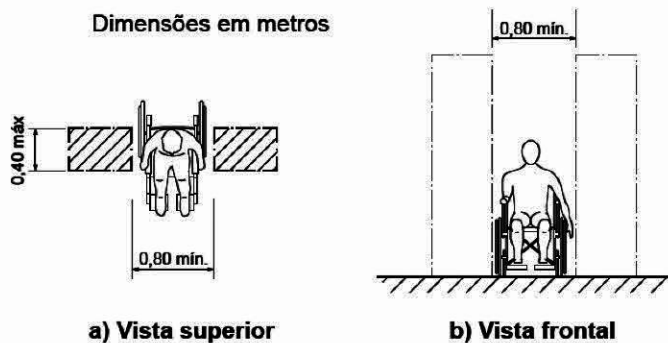
**41.** O Estatuto da Cidade estabelece normas de ordem pública e interesse social que regulam o uso da propriedade urbana. Segundo a Lei Federal nº 10.257/2001, “instituir diretrizes para desenvolvimento urbano, inclusive habitação, saneamento básico, transporte e mobilidade urbana, que incluam regras de acessibilidade aos locais de uso público” é uma atribuição que compete:

- A) aos Estados e Municípios
- B) somente aos Estados
- C) somente aos Municípios
- D) à União

**42.** Executar um levantamento planialtimétrico e cadastral de imóvel urbanizado tem por objetivo obter conhecimento do terreno, seus limites para fins de estudos, projetos e obras de edificação. Os itens mínimos para a realização de um levantamento topográfico, segundo a NBR 14645-1, são:

- A) poligonação, nivelamento e detalhamento
- B) guias, talvegues e taludes
- C) rochas, talvegues e taludes
- D) guias, poligonação e detalhamento

**43.** A NBR 9050:2015 determinou dimensões referenciais para áreas de circulação e manobras de pessoas em cadeira de rodas (P.C.R.), sejam adultos ou crianças. A largura mínima necessária para a transposição de obstáculo isolado com extensão de, no máximo 0,40 m, deve ser de 0,80 m, conforme imagem a seguir:



Quando o obstáculo isolado tiver uma extensão acima de 0,40 m, a largura mínima necessária à transposição deverá ser de:

- A) 0,85 m
- B) 0,90 m
- C) 0,95 m
- D) 1,00 m

**44.** Segundo a NBR 6492:1994, que trata da representação de projetos de arquitetura, o anteprojeto é uma fase que:

- A) estuda a viabilidade de um programa e partido arquitetônico a ser adotado para sua apreciação e aprovação pelo cliente
- B) define o programa de necessidades e caracterização do empreendimento
- C) apresenta, de forma clara e organizada, todas as informações necessárias à execução da obra e a todos os serviços inerentes
- D) define o partido arquitetônico e seus elementos construtivos, considerando os projetos complementares

**45.** Instituída pelo Governo Federal em 2018, por meio do Decreto nº 9.377, sua implementação foi dividida em três etapas. A partir de janeiro de 2021, será exigida na elaboração de modelos de arquitetura e engenharia nas disciplinas de estrutura, hidráulica, AVAC e elétrica, na detecção de interferências, na extração de quantitativos e na geração de documentação gráfica.

O trecho acima refere-se:

- A) à Estratégia Nacional de Disseminação do *Building Information Modelling* no Brasil - Estratégia BIM BR
- B) ao Autodesk (AutoCAD, Revit e Civil 3D)
- C) ao Archdaily (SketchUp)
- D) à Plataforma de Mapeamento e Análises – ArcGIS

**46.** Hélio Creder (2016), em seu livro "Instalações Elétricas", consegue aliar com maestria teorias à prática. Sobre fornecimento de energia a uma edificação, considera-se que:

- A) Ponto de entrega de energia elétrica situa-se na entrada de serviço da propriedade em que se localiza a unidade consumidora.
- B) Carga instalada é o somatório das potências nominais de todos os equipamentos elétricos e dos pontos de luz instalados na unidade consumidora.
- C) Ligações provisórias são estabelecidas para o atendimento com prazo relativamente curto como eventos, feiras, exposições etc.
- D) Ligações temporárias visam possibilitar o fornecimento de energia a instalações com finalidades transitórias como canteiros de obras.

**47.** Em setembro de 2013, o Conselho de Arquitetura e Urbanismo do Brasil definiu e aprovou seu Código de Ética e Disciplina. As normas nele prescritas estão estruturadas em uma hierarquia de subordinação relativa. As três classes de normas são:

- A) princípios, regras e recomendações
- B) referências, regras e agravantes
- C) princípios, recomendações e agravantes
- D) regras, recomendações e sanções disciplinares

**48.** Contratos regidos pela Lei nº 8.666/93 podem ser alterados, com as devidas justificativas, nos seguintes casos: I - unilateralmente pela Administração; II - por acordo das partes. Em caso de reforma de edifício, o contratado fica obrigado a aceitar, nas mesmas condições contratuais, os acréscimos que se fizerem nas obras até o limite de:

- A) 10% do valor inicial atualizado do contrato
- B) 15% do valor inicial atualizado do contrato
- C) 25% do valor inicial atualizado do contrato
- D) 50% do valor inicial atualizado do contrato

**49.** Os serviços preliminares são todos os serviços anteriores ao início da obra propriamente dita, de acordo com as necessidades e as características do empreendimento, obedecendo sempre aos projetos existentes. São todas as atividades pertinentes a essa etapa:

- A) Canteiro de Obras, Demolição, Locação da Obra, Terraplenagem, Rebaixamento do Lençol Freático
- B) Demolição, Locação da Obra, Terraplenagem, Fundações
- C) Canteiro de Obras, Demolição, Locação da Obra, Terraplenagem, Impermeabilizações
- D) Demolição, Locação da Obra, Contenções, Rebaixamento do Lençol Freático

**50.** Canteiros de obras devem dispor de instalações sanitárias, vestiário, local de refeições e ambulatório, quando houver 50 (cinquenta) ou mais trabalhadores. De acordo com a NR-18, que trata da Segurança no Trabalho na indústria da Construção Civil, são algumas das condições de uma instalação móvel, inclusive contêiner, para áreas de vivência de canteiro de obras:

- A) deve possuir iluminação e ventilação natural composta por, no mínimo, duas aberturas; proteção contra riscos de choque elétrico por contatos indiretos; altura livre entre camas de beliche de no mínimo 80 cm, quando destinadas a alojamentos
- B) deve possuir pé direito mínimo de 2,40 m; altura livre entre camas de beliche de no mínimo 80 cm, quando destinadas a alojamentos; ventilação natural efetiva, de no mínimo 10% da área do piso
- C) deve possuir pé direito mínimo de 2,40 m; ventilação natural composta por, no mínimo, duas aberturas; proteção contra riscos de choque elétrico por contatos indiretos
- D) deve possuir iluminação e ventilação natural efetiva de, no mínimo 10% da área do piso; pé direito de 2,40 m; proteção contra riscos de choque elétrico por contatos indiretos

**51.** Sobre os sistemas de esgotamento predial, é correto afirmar:

- A) São exemplos de desconectores: a caixa sifonada, o ralo sifonado, o ralo seco, os sifões e a própria bacia sifonada.
- B) A unidade Hunter de contribuição é um fator probabilístico numérico que representa a frequência de utilização de aparelhos sanitários, sua vazão característica e a alternância de seu funcionamento, considerando a hora de maior contribuição diária.
- C) O tubo operculado (TO) permite inspeção e manutenção de pontos críticos como as curvas de 90° entre a tubulação vertical e a horizontal.
- D) As tubulações de esgoto primário e secundário se diferenciam entre si pelo diâmetro e pela distância até a caixa de inspeção.

**52.** Armazenar e movimentar corretamente os materiais são ações fundamentais para evitar danos e perdas no canteiro de obras. Em relação a instalações de obras e construções auxiliares, considera-se:

- A) O almoxarifado abriga funções de armazenamento e controle de materiais e ferramentas, devendo situar-se idealmente próximo a três outros locais do canteiro: ponto de descarga de caminhões, elevador de carga e vestiário.
- B) Algumas das instalações para movimentação e armazenamento de materiais em canteiros de obras são: elevador de carga, guincho, baias de agregados e áreas de estocagem de cimento e de blocos.
- C) As baias de agregados devem ter dimensões suficientes para a estocagem do volume correspondente a uma carga e largura igual ou menor do que a largura da caçamba do caminhão que descarrega o material.
- D) As instalações provisórias e de apoio podem ser construídas em subsolos ou porões utilizando-se chapas de compensado reaproveitável ou *containers*.

**53.** Locação de uma obra é o processo de transferência da planta baixa de um projeto para o terreno, bem como seus afastamentos, recuos, janelas e demais componentes. Está descrito corretamente o tipo de locação de obra e sua indicação na seguinte alternativa:

- A) locação por tábua corrida é indicada para obras com muitos elementos a serem locados e consiste em contornar toda a edificação com um cavalete contínuo e, a partir dele, esticar as linhas-guia
- B) locação topográfica é indicada para obras de pequeno porte ou com poucos elementos a serem locados com o uso de equipamento ótico e eletrônico ou aparelhos de geoprocessamento
- C) locação por cavaletes é indicada para obras de grande complexidade, utilizando-se grande quantidade de recursos em relação a outras técnicas
- D) locação por estacas é indicada para obras simples de pequeno porte e consiste em manter as estacas niveladas e ajustadas a fim de conferir maior estabilidade à estrutura

**54.** Escoras são elementos estruturais destinados a absorver os esforços horizontais da reação de apoio das cortinas de proteção das escavações. Em relação às escoras, é possível afirmar:

- A) Quanto à natureza dos materiais utilizados para as escoras, estes podem ser metálicos; madeira ou concreto.
- B) As escoras metálicas não poderão ser executadas com perfis soldados.
- C) As escoras em concreto não poderão ser moldadas no local.
- D) As posições das escoras devem ser determinadas como parte integrante da estrutura a ser construída na escavação.

**55.** Sobre as formas básicas para elaborar uma estimativa de custo para construção civil, destaca-se:

- A) O Custo Unitário Básico (CUB) é definido de acordo com o padrão da construção. São padrões: residencial, esportivo, comercial andares livres e comercial com salas e lojas, galpão industrial e residência popular.
- B) O CUB é fornecido mensalmente, por metro quadrado, nacionalmente e publicado pela imprensa oficial.
- C) São formas básicas de se determinar um orçamento: estimativa de custos pelo CUB, estimativa de custos pela etapa da obra e estimativa de custos através de orçamento detalhado.
- D) A estimativa pelo custo por etapa da obra leva em consideração o percentual de cada etapa da obra sobre o custo total obtido a partir de cotações com fornecedores.

**56.** A peça documental elaborada por profissional legalmente habilitado em que ele relata o que observou e dá suas conclusões ou avalia o valor de coisas ou direitos é chamada de:

- A) parecer
- B) laudo
- C) vistoria
- D) avaliação

**57.** O AutoCAD é um *software* utilizado no desenvolvimento de projetos e produtos gráficos. Correlaciona-se o recurso à sua função, respectivamente, em:

- A) HELP - regenera um modelo tridimensional apagando pedaços ocultos de objetos encobertos por outros
- B) EXPLODE - quebra (desagrupa) um objeto composto em seus objetos componentes
- C) FILLET - controla o preenchimento de multi-linhas, *traces*, *solids*, *hatch's*, e *polylines* com espessura
- D) DIMCENTER - cria uma cota linear, angular, ou de coordenadas a partir da linha base da cota anterior

**58.** A fiscalização de obras públicas tem a finalidade de verificar o cumprimento das disposições contratuais, técnicas e administrativas em todos os seus aspectos. Sobre essa atividade, pode-se afirmar:

- A) A fiscalização da obra deve ser realizada de modo sistemático pela contratada e seus prepostos.
- B) A execução dos serviços e obras de construção, reforma ou ampliação deve atender a códigos, leis, decretos, portarias e normas federais, estaduais e municipais, e das normas de concessionárias de serviços públicos.
- C) O cumprimento das instruções e resoluções dos órgãos do sistema Confea e CAU e Normas Técnicas da ABNT e do Inmetro é responsabilidade exclusiva da contratada para executar as obras.
- D) Os fiscais somente poderão ser servidores do Órgão da Administração.

**59.** A terraplenagem para edificações objetiva regularizar e uniformizar o terreno. De acordo com as *Recomendações Básicas para a Contratação e Fiscalização de Obras de Edificações Públicas* (TCU, 2014), na etapa de movimento de terra, é importante considerar:

- A) A existência de empecilho à locação da obra.
- B) As linhas de abastecimento de energia elétrica, que deverão ser removidas ou protegidas.
- C) O posicionamento das tábuas, que devem estar niveladas e fixadas de tal forma que resistam à tensão dos fios.
- D) O empolamento, pois quando se move o solo de seu lugar original, ocorrem variações de volume que podem influenciar a operação de transporte.

**60.** Dependerá de elaboração de estudo de impacto ambiental e respectivo relatório de impacto ambiental - RIMA, a serem submetidos à aprovação do órgão ambiental competente, o licenciamento de atividades modificadoras do meio ambiente, tais como:

- A) aterros sanitários, processamento e destino final de resíduos tóxicos ou perigosos
- B) usinas de geração de eletricidade, qualquer que seja a fonte de energia primária acima de 0,5MW
- C) projetos urbanísticos, acima de 20 ha, ou em áreas consideradas de relevante interesse ambiental
- D) Zonas Especiais de Interesse Social (ZEIS)

## LEGISLAÇÃO

**61.** Asdrubal é Técnico em Educação e atua no planejamento em órgão vinculado ao Ministério da Educação do governo federal.

Nos termos da Lei Federal nº 9.394/96, no pertinente à política nacional de educação, articulando os diferentes níveis e sistemas, caberá à União a tarefa de:

- A) centralização
- B) comando
- C) coordenação
- D) referência

**62.** Adriana, economista, foi convidada para assumir a Secretaria de Educação do Estado B. Com pouca experiência na área, nomeou Ester como assessora especial, profissional com larga experiência no setor de administração escolar com atuação em vários municípios.

Nos termos da Lei Federal nº 9.394/96, os Estados incumbir-se-ão de definir, com os Municípios, formas de colaboração na oferta do ensino fundamental, as quais, de acordo com a população a ser atendida e a disponibilidade em cada uma dessas esferas do Poder Público, devem assegurar a distribuição proporcional das responsabilidades e de recursos:

- A) humanos
- B) logísticos
- C) prediais
- D) financeiros

**63.** Genaro é gerente de uma empresa agropecuária sediada na zona rural do município YK. Como existem várias crianças em idade escolar no local, a empresa resolveu propiciar os meios para que a educação fosse prestada.

Nos termos da Lei Federal nº 9.394/96, uma das obrigações dos municípios consiste em assumir o:

- A) financiamento escolar
- B) auxílio escolar
- C) transporte escolar
- D) contato escolar

**64.** Os representantes dos municípios B, C e D realizam reunião com o Secretário de Educação do Estado Y para discutir os problemas de organização do sistema educacional.

Nos termos da Lei Federal nº 9.394/96, uma das possibilidades outorgadas aos municípios consiste em compor com o Estado:

- A) o sistema único de educação básica
- B) o consórcio de educação fundamental
- C) a parceria pública de educação geral
- D) o projeto especial de educação local

**65.** D., com onze anos de idade, sofreu acidente tendo o hospital amputado uma de suas pernas por complicações que geraram risco de perda da vida.

Nos termos do Estatuto da Criança e do Adolescente incumbe ao poder público fornecer, gratuitamente, àqueles que necessitarem:

- A) depósitos
- B) instalações
- C) auxílios
- D) próteses

**66.** Sofia nasceu com problemas na sua arcada dentária. Nos termos do Estatuto da Criança e do Adolescente, a criança com necessidade de cuidados odontológicos especiais será atendida pelo:

- A) Sistema Particular de Atendimento
- B) Sistema Oficial Nacional
- C) Sistema Organizado Infantil
- D) Sistema Único de Saúde

**67.** Serena atua como psicóloga em clínica particular e desenvolve estudos sobre traumas provocados em crianças.

Nos termos do Estatuto da Criança e do Adolescente, a ação de natureza disciplinar ou punitiva aplicada com o uso da força física sobre a criança ou o adolescente que resulte em lesão é considerada:

- A) tortura pessoal
- B) castigo físico
- C) ameaça humilhante
- D) ato abusivo

**68.** Patrícia deseja atuar no apoio a programas para crianças e adolescentes.

Nos termos do Estatuto da Criança e do Adolescente, podem ser padrinhos ou madrinhas pessoas maiores de 18 (dezoito) anos, desde que cumpram os requisitos exigidos pelo programa de apadrinhamento de que fazem parte, e **NÃO** inscritas nos:

- A) cadastros de devedores
- B) cadastros de improbidade
- C) cadastros de adoção
- D) cadastros imobiliários

**69.** J. e W. discordam sobre os termos da educação de P., filho de ambos, de doze anos de idade.

Nos termos do Estatuto da Criança e do Adolescente, o poder familiar será exercido, em igualdade de condições, pelo pai e pela mãe, na forma do que dispuser a legislação civil, assegurado a qualquer deles o direito de, em caso de discordância, recorrer para a solução da divergência à autoridade:

- A) ministerial
- B) judiciária
- C) mediadora
- D) conciliadora

**70.** J. está grávida e sendo assistida pelo serviço municipal de saúde do município ES. Após o parto, manifesta o desejo de entregar M., recém-nascida, para adoção.

Nos termos do Estatuto da Criança e do Adolescente, incumbe ao poder público proporcionar à gestante e à mãe, no período pré e pós-natal, inclusive como forma de prevenir ou minorar as consequências do estado puerperal, assistência:

- A) material
- B) familiar
- C) moral
- D) psicológica

(Prova discursiva na próxima página)

## PROVA DISCURSIVA

A partir de seus conhecimentos, escreva um texto dissertativo-argumentativo de 20 a 40 linhas que contemple o seguinte enunciado:

**Políticas públicas: que princípios as sustentam?**

Se no país levamos tantos anos para assumir que a educação integra um rol de direitos sociais, a advertência de Bobbio (1992) serve de alerta para compreender como se constituem esses direitos: “os direitos nascem nem todos de uma vez, nem de uma vez por todas”. Para Bobbio (1992, p. 5), este é um processo contínuo, e quanto mais se experienciam direitos, mais se percebe que o horizonte para eles pode estar mais adiante, e que muitos outros podem ser conquistados e reivindicados como tal. No caso, então, da educação, pode-se assumir que a condição de direito à educação – defendida desde 1948 na Declaração de Direitos Humanos como direito humano fundamental – é um princípio que norteia e põe no eixo próprio toda e qualquer política de educação.

Nas escolas, portanto, o direito à educação precisa se traduzir pelo acesso, a oferta de vagas – o que não basta. O direito só se faz se garantida a permanência e o sucesso da aprendizagem, ou seja, pela ideia de que não basta garantir a matrícula, a vaga, oferecendo um currículo que espante e afaste crianças, adolescentes, jovens e adultos do gosto pelo conhecimento e pelo saber. Poder-se-ia dizer que a garantia do direito, nesse plano cotidiano traduz-se pelo projeto político-pedagógico que as escolas assumem, tornando visíveis e inegociáveis sua finalidade, seu compromisso com quem servir e com o êxito da sua tarefa.

Jane Paiva

(In: Políticas Públicas de Educação. 1ed. Rio de Janeiro:

Ministério Público do Estado do Rio de Janeiro e Universidade Federal Fluminense, 2017, p. 96.)

**Tendo em vista as políticas educacionais do Município de Cuiabá-MT, a Lei de Diretrizes e Bases da Educação Nacional e a Lei do FUNDEB (nº 11.494/2007), quais são os desafios dos profissionais da Educação na promoção do direito pleno à Educação?**

**Para produzir o seu texto, siga estas instruções:**

- 1 - Atente-se às questões e aos conhecimentos relacionados para escrever seu texto.
- 2 - **NÃO** copie trechos dos textos da prova em sua resposta.
- 3 - Empregue a norma culta padrão da língua portuguesa.
- 4 - Faça letra LEGÍVEL.
- 5 - Transcreva o seu texto a caneta para **A FOLHA DE RESPOSTAS**.
- 6 - O rascunho **NÃO** será considerado para a correção.
- 7 - O texto deve ter **no mínimo 20 (vinte) e no máximo 40 (quarenta) linhas**.
- 8 - Texto com **menos** de 20 linhas e **mais** de 40 linhas **NÃO** será considerado e corrigido.
- 9 - **NÃO** assine a folha de respostas ou faça qualquer escrita, sinal, marca ou símbolo que possibilite a identificação do candidato.

**OBS:** A Prova Discursiva deverá ser realizada na FOLHA DE RESPOSTAS no verso do CARTÃO DE RESPOSTAS e o rascunho não será considerado.

**PONTUAÇÃO MÁXIMA: 100 pontos**

(Rascunho no verso)

1

5

10

15

20

25

30

35

40

RASCUNHO