

PROCESSO SELETIVO SIMPLIFICADO | EDITAL: 2021

MANHÃ



Instituto Brasileiro de Geografia e Estatística

SUPERVISOR DE COLETA E QUALIDADE

CADERNO DE PROVA OBJETIVA

LEIA COM ATENÇÃO AS INSTRUÇÕES ABAIXO.

- 1** Ao receber este caderno de prova, confira inicialmente se os dados transcritos acima estão corretos e se estão corretamente registrados na sua **Folha de Respostas**. Confira também seus dados em cada página numerada deste caderno de prova (**desconsidere estas instruções, caso se trate de caderno de prova reserva**). Em seguida, verifique se ele contém a quantidade de questões indicada em sua **Folha de Respostas**, correspondentes à prova objetiva. Caso o caderno esteja incompleto, tenha qualquer defeito e(ou) apresente divergência quanto aos seus dados, solicite, de imediato, ao(a) aplicador(a) de prova mais próximo(a) que tome as providências necessárias.
- 2** Durante a realização da prova, não se comunique com outros(as) candidatos(as) nem se levante sem autorização de um(a) dos(as) aplicadores(as) de prova.
- 3** Na duração da prova, está incluído o tempo destinado à identificação — que será feita no decorrer da prova — e ao preenchimento da **Folha de Respostas**.
- 4** Ao terminar a prova, chame o(a) aplicador(a) de prova mais próximo(a), devolva-lhe a sua **Folha de Respostas** e deixe o local de prova.
- 5** Nenhuma folha deste caderno pode ser destacada, exceto a **Folha de Respostas**, cujo cabeçalho será destacado pelo(a) chefe de sala ao final da prova, para fins de desidentificação.
- 6** A desobediência a qualquer uma das determinações constantes em edital, no presente caderno ou na **Folha de Respostas** implicará a anulação da sua prova.

OBSERVAÇÕES

- Não serão conhecidos recursos em desacordo com o estabelecido em edital.
- É permitida a reprodução deste material apenas para fins didáticos, desde que citada a fonte.

INFORMAÇÕES ADICIONAIS

0800 536 4885 | ibge@cebraspe.org.br | www.cebraspe.org.br



O CEBRASPE TRABALHA PARA OFERECER O MELHOR!

- Nas questões a seguir, marque, para cada uma, a única opção correta, de acordo com o respectivo comando. Para as devidas marcações, use a **Folha de Respostas**, único documento válido para a correção da sua prova.
- Nas questões que avaliarem conhecimentos de informática, a menos que seja explicitamente informado o contrário, considere que todos os programas mencionados estão em configuração padrão e que não há restrições de proteção, de funcionamento e de uso em relação aos programas, arquivos, diretórios, recursos e equipamentos mencionados.
- Eventuais espaços livres — identificados ou não pela expressão “**Espaço livre**” — que constarem deste caderno de prova poderão ser utilizados para rascunho.

-- PROVA OBJETIVA --

Língua Portuguesa

Texto 1A1-I

O termo “dado de pesquisa” tem uma amplitude de significados que vão se transformando de acordo com domínios científicos específicos, objetos de pesquisas, metodologias de geração e coleta de dados e muitas outras variáveis. Pode ser o resultado de um experimento realizado em um ambiente controlado de laboratório, um estudo empírico na área de ciências sociais ou a observação de um fenômeno cultural ou da erupção de um vulcão em um determinado momento e lugar. Dados digitais de pesquisa ocorrem na forma de diferentes tipos de dados, como números, figuras, vídeos, *softwares*; com diferentes níveis de agregação e de processamento, como dados crus ou primários, dados intermediários e dados processados e integrados; e em diferentes formatos de arquivos e mídias. Essa diversidade, que vai sendo delineada pelas especificidades de cada disciplina, suas condicionantes metodológicas, protocolos, *workflows* e seus objetivos, se torna um desafio — pelo alto grau de contextualização necessário — para o pesquisador na sua tarefa de definir precisamente o que é dado de pesquisa de uma forma transversal aos diversos domínios disciplinares.

As definições encontradas nos dicionários e enciclopédias falham em capturar a riqueza e a variedade dos dados no mundo da ciência ou falham em revelar as premissas epistemológicas e ontológicas sobre as quais eles são baseados. Na esfera acadêmica, grande parte das definições são uma enumeração de exemplos: dados são fatos, números, letras e símbolos. Listas de exemplos não são verdadeiramente definições, visto que não estabelecem uma clara fronteira entre o que inclui e o que não inclui o conceito.

Luis Fernando Sayão; Luana Farias Sales. **Afinal, o que é dado de pesquisa?** In: **Biblos: Revista do Instituto de Ciências Humanas e da Informação**, Rio Grande. v. 34, n. 02, jul.-dez./2020, p.32-33. Internet: <periodicos.furg.br>. (com adaptações).

Questão 1

De acordo com o texto 1A1-I,

- Ⓐ a noção de ‘dado de pesquisa’ é relativa e varia conforme os domínios do conhecimento.
- Ⓑ a variação nos tipos de dados de pesquisa demonstra uma atividade científica intensa e diversificada.
- Ⓒ uma definição unificada para o termo ‘dado de pesquisa’ exige integração entre as diferentes áreas do saber.
- Ⓓ dados são definidos como listas particulares elaboradas pelos pesquisadores em suas respectivas áreas de conhecimento.
- Ⓔ da ausência de uma compreensão precisa do conceito de ‘dado de pesquisa’ em dicionários e em enciclopédias deriva a ideia de que tudo é um dado de pesquisa.

Questão 2

No primeiro parágrafo do texto 1A1-I, predomina a tipologia textual

- Ⓐ argumentativa.
- Ⓑ descritiva.
- Ⓒ expositiva.
- Ⓓ instrucional.
- Ⓔ narrativa.

Questão 3

A locução “visto que” (último período do texto) é usada no texto 1A1-I com o mesmo sentido que

- Ⓐ mesmo que.
- Ⓑ de modo que.
- Ⓒ se bem que.
- Ⓓ sempre que.
- Ⓔ uma vez que.

Questão 4

No último período do primeiro parágrafo do texto 1A1-I, seriam mantidas a coerência e a ideia expressa no texto caso o vocábulo “delineada” fosse substituído por

- Ⓐ sintetizada.
- Ⓑ objetivada.
- Ⓒ limitada.
- Ⓓ determinada.
- Ⓔ planejada.

Texto 1A1-II

O conhecimento científico é muito frequentemente associado à formação escolar. Por conta disso, existe uma tendência a restringir o conhecimento oferecido pela ciência a determinadas esferas da vida. Nada mais limitante. A ciência versa sobre a maioria dos assuntos relacionados à nossa existência, inclusive aqueles raramente associados ao tema.

A má compreensão da abrangência da ciência leva a outras questões, como o argumento de que o conhecimento científico deixa a beleza do universo diminuída, fria, distante, pois a fragmenta e a torna asséptica. Isso pode ajudar a explicar por que as pessoas raramente associam o estudo de um assunto como o amor à ciência. Uma eventual concepção de incompatibilidade entre o conhecimento científico e os mais diferentes temas que dizem respeito à vida cotidiana não faz sentido.

A maioria das pessoas subestima o alcance e as possibilidades que uma visão científico-racional de mundo possui. Um olhar cético para o mundo pode permitir a redução dos preconceitos, maior tolerância a visões políticas e ideológicas divergentes, maior diálogo e consideração constante de que sua compreensão pode ser equivocada ou incompleta. Mas, ao mesmo tempo, esse exercício permite reconhecer que, ainda que falha, a compreensão válida naquele momento é a melhor possível à disposição.

Ronaldo Pilati. **Ciência e pseudociência**: por que acreditamos naquilo em que queremos acreditar. São Paulo: Editora Contexto, 2018, p. 26-8 (com adaptações).

Questão 5

Conforme o texto 1A1-II, o conhecimento científico

- Ⓐ é incompatível com temas do cotidiano.
- Ⓑ é habitualmente associado a um contexto específico.
- Ⓒ torna a vida inexpressiva e feia.
- Ⓓ centra-se em combater preconceitos e intolerância.
- Ⓔ oferece a melhor visão possível do mundo à disposição na atualidade.

Questão 6

No trecho “A maioria das pessoas subestima o alcance e as possibilidades que uma visão científico-racional de mundo possui. Um olhar cético para o mundo pode permitir a redução dos preconceitos, mais tolerância a visões políticas e ideológicas divergentes, maior diálogo e consideração constante de que sua compreensão pode ser equivocada ou incompleta.”, do texto 1A1-II, o pronome “sua” refere-se a

- Ⓐ “A maioria das pessoas”.
- Ⓑ “o alcance e as possibilidades que uma visão científico-racional de mundo”.
- Ⓒ “o mundo”.
- Ⓓ “preconceitos”.
- Ⓔ “visões políticas e ideológicas divergentes”.

Questão 7

Em cada uma das opções a seguir é apresentada uma proposta de reescrita para o seguinte trecho do texto 1A1-II: “A má compreensão da abrangência da ciência leva a outras questões, como o argumento de que o conhecimento científico deixa a beleza do universo diminuída, fria, distante, pois a fragmenta e a torna asséptica.”. Assinale a opção que apresenta uma proposta de reescrita gramaticalmente correta e que mantém o sentido original do texto.

- Ⓐ O argumento de que o conhecimento científico deixa a beleza do universo diminuída, fria, distante, pois a fragmenta e torna asséptica, é uma das questões advindas da má compreensão da abrangência da ciência.
- Ⓑ A abrangência da ciência leva à má compreensão de outras questões, como a discussão a respeito de que o conhecimento científico deixa a beleza do universo diminuída, fria, distante, pois fragmenta e a torna asséptica.
- Ⓒ Por fragmentar e tornar asséptica a beleza do universo, diminuída, fria e distante, o conhecimento científico é o argumento que engloba outras questões trazidas pela má compreensão da abrangência da ciência.
- Ⓓ O conhecimento científico deixa a beleza do universo diminuída, fria, distante, fragmentando-a e tornando-a asséptica por ser uma das questões trazidas pela má compreensão da abrangência da ciência.
- Ⓔ A compreensão ruim da ciência leva a questões outras como o argumento de que a beleza do universo fica diminuída, fria e distante, fragmentada e asséptica com o conhecimento científico.

Texto 1A2-I

Este artigo questiona a informação histórica de que o Brasil se insere na modernidade-mundo, o chamado “mundo moderno”, através da realização da Semana de Arte Moderna de 1922. Tal inserção se daria, na verdade, pela construção do samba moderno a partir da ótica artística de Pixinguinha (1897-1973), em especial pela sua excursão com os Oito Batutas pela França, em 1921, patrocinada pelo multimilionário Arnaldo Guinle (1884-1963), apesar das críticas negativas de cunho racista dos cadernos culturais da época.

O samba de Pixinguinha é resultante do amálgama das expressões culturais e religiosas afro-brasileiras e das trocas de experiências culturais entre diferentes expressões culturais que começavam a circular pelo mundo, de maneira mais ampla e rápida, graças às ondas sonoras de rádio, às gravações de discos e às partituras que chegavam ao Rio de Janeiro. Existia toda uma vida cultural que se desenvolvia em torno da vida portuária carioca, que funcionava como acesso das populações pobres e marginalizadas da cidade ao que de mais moderno ocorria no mundo, de maneiras inimaginadas pelas elites da época, com impactos ainda não devidamente situados e valorizados em suas importâncias e significados para a cultura brasileira. Há ainda a influência da música europeia como a polca ou a música de Bach, retrabalhadas e contextualizadas pelos músicos negros e mestiços que deram origem ao choro e ao maxixe, os quais seriam presenças seminais no artesanato musical de Pixinguinha.

Pixinguinha e seus oito Batutas subvertem a ordem racista da elite brasileira da época conquistando — literalmente — a cidade luz, estabelecendo novos parâmetros culturais e de modernidade para os próprios europeus. No entanto, mesmo que seu impacto no exterior tenha se dado de maneira espaçada e pontual, a Semana de Arte Moderna de 1922 ficou conhecida como símbolo de nossa inserção na modernidade-mundo vigente, em detrimento do impacto imediato causado pela arte revolucionária de Pixinguinha e sua trupe musical entre os círculos culturais europeus. Cada apresentação era uma demonstração ao mundo de uma nova forma de música urbana, articulada e desenvolvida, com estrutura rítmica e harmoniosa de alta sofisticação. Não é por acaso que as gravações e partituras desse período em Paris tornaram-se referenciais para o cenário musical francês e para o mundo do jazz norte-americano, como ficaria comprovado pela admiração confessa de Louis Armstrong (1901-1971) por Pixinguinha ou pela regravação de **Tico-Tico no fubá** por Charlie Parker (1920-1955), no álbum **La Paloma**, em 1954.

Christian Ribeiro. **Pixinguinha, o samba e a construção do Brasil moderno**. Internet: <www.geledes.org.br> (com adaptações).

Questão 8

Conforme o texto 1A2-I,

- Ⓐ Arnaldo Guinle foi um dos críticos detratores do grupo musical de Pixinguinha.
- Ⓑ a população pobre e marginalizada do Rio de Janeiro não tinha nenhuma forma de acesso às novidades do mundo externo no início do século XX.
- Ⓒ a fama da Semana de Arte Moderna de 1922 como marco da entrada do Brasil no dito ‘mundo moderno’ é proporcional ao impacto que causou.
- Ⓓ as características que compõem o samba de Pixinguinha excluem influências europeias.
- Ⓔ a difusão musical se tornava mais vasta à época devido também a tecnologias apropriadas.

Questão 9

Sem prejuízo do sentido original do texto 1A2-I, a palavra amálgama (primeiro período do segundo parágrafo) poderia ser substituída por

- A afastamento.
- B combinação.
- C dissociação.
- D cooperação.
- E segmentação.

Questão 10

O texto 1A2-I é um exemplo do gênero textual denominado artigo de opinião. A partir dessa informação e das características do texto 1A2-I, é correto afirmar que ele é predominantemente

- A narrativo-expositivo.
- B descritivo-narrativo.
- C expositivo-descritivo.
- D dissertativo-argumentativo.
- E injuntivo-argumentativo.

Questão 11

No trecho “mesmo que seu impacto no exterior tenha se dado de maneira espaçada e pontual, a Semana de Arte Moderna de 1922 ficou conhecida como símbolo de nossa inserção na modernidade-mundo vigente, em detrimento do impacto imediato causado pela arte revolucionária de Pixinguinha e sua trupe musical entre os círculos culturais europeus”, do texto 1A2-I, a expressão **em detrimento de** tem o mesmo sentido que

- A em prejuízo de.
- B à medida que.
- C em substituição de.
- D ao invés de.
- E em decorrência de.

Questão 12

Conforme o texto 1A2-I, a música de Pixinguinha

- A sofreu influência da música europeia.
- B foi regravada por Louis Armstrong.
- C foi considerada racista pela crítica.
- D deu origem ao choro e ao maxixe.
- E é um tipo de música regional.

Questão 13

No trecho “Existia toda uma vida cultural que se desenvolvia em torno da vida portuária carioca”, a partícula “se” classifica-se como

- A conjunção.
- B índice de indeterminação do sujeito.
- C partícula apassivadora.
- D parte integrante do verbo.
- E elemento expletivo.

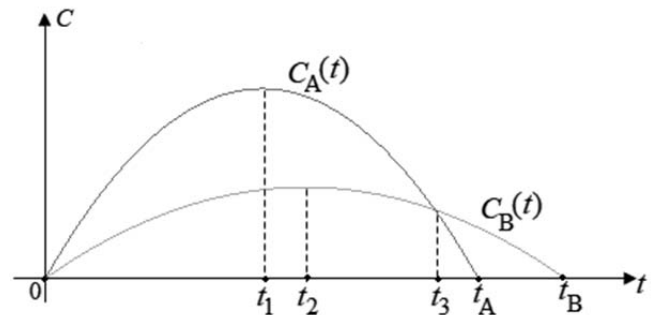
Questão 14

No trecho “No entanto, mesmo que seu impacto no exterior tenha se dado de maneira espaçada e pontual, a Semana de Arte Moderna de 1922 ficou conhecida como símbolo de nossa inserção na modernidade-mundo vigente, em detrimento do impacto imediato causado pela arte revolucionária de Pixinguinha e sua trupe musical entre os círculos culturais europeus.”, a oração “mesmo que seu impacto no exterior tenha se dado de maneira espaçada e pontual”, expressa uma ideia de

- A causa.
- B finalidade.
- C concessão.
- D conformidade.
- E condição.

Matemática e Raciocínio Lógico

Texto 1A3-I



Considere que os gráficos C_A e C_B apresentados representam, respectivamente, as quantidades mensais de clientes de dois mercados concorrentes A e B, desde o instante da sua inauguração simultânea, em $t = 0$, até os instantes em que esses mercados encerraram suas atividades, respectivamente, nos instantes t_A e t_B , em que t é dado em meses. Considere, ainda, que $C_A(t) = 300t - 3t^2$ e que $C_B(t) = 120t - t^2$.

Questão 15

De acordo com as informações do texto 1A3-I, o período total em que a quantidade de clientes do mercado A foi maior ou igual que a quantidade de clientes do mercado B foi

- A entre a inauguração e o instante t_1 .
- B entre a inauguração e o instante t_3 .
- C entre a inauguração e o instante t_A .
- D entre o instante t_1 e o instante t_2 .
- E entre o instante t_1 e o instante t_3 .

Questão 16

Das informações do texto 1A3-I conclui-se que, no vigésimo mês após a inauguração simultânea dos mercados A e B, para igualar a quantidade de clientes do mercado A, a quantidade de clientes do mercado B teria de ser aumentada em

- A 2,4%.
- B 14%.
- C 24%.
- D 140%.
- E 240%.

Questão 17

Considerando-se as informações do texto 1A3-I, é correto afirmar que, após o encerramento das atividades comerciais do mercado A, o mercado B ainda permaneceu em atividade comercial por

- A 10 meses.
- B 20 meses.
- C 30 meses.
- D 40 meses.
- E 50 meses.

Questão 18

Ainda tendo o texto 1A3-I como referência, suponha que 3 clientes do mercado A possam escolher, para retirar suas compras do mercado, qualquer um dos 5 caixas disponíveis, de forma a serem atendidos simultaneamente. Nessa situação, a quantidade de escolhas possíveis de caixas que esses clientes podem fazer é igual a

- A 6.
- B 10.
- C 15.
- D 60.
- E 120.

Questão 19

Se a informação “Todas as casas das ruas A e B foram visitadas.” é falsa, então

- A todas as casas da rua A não foram visitadas ou todas as casas da rua B não foram visitadas.
- B alguma casa da rua A não foi visitada ou alguma casa da rua B não foi visitada.
- C pelo menos uma casa da rua A não foi visitada e pelo menos uma casa da rua B não foi visitada.
- D nenhuma casa da rua A foi visitada e nenhuma casa da rua B foi visitada.
- E todas as casas da rua A não foram visitadas ou todas as casas da rua B não foram visitadas.

Questão 20

Os irmãos Pedro, Mateus e José foram entrevistados por um agente do IBGE que obteve deles as seguintes informações:

Pedro disse: “apenas um dos meus irmãos tem mais de 25 anos de idade.”;

Mateus disse: “apenas um dos meus irmãos tem mais de 30 anos de idade.”;

José disse: “meus dois irmãos têm mais de 28 anos de idade.”.

Considerando que as três afirmações estão corretas conclui-se, a respeito das idades dos três irmãos, que

- A Pedro tem menos de 30 anos, Mateus tem mais de 25 anos e José tem mais de 30 anos de idade.
- B Pedro tem mais de 28 anos, Mateus tem mais de 28 e José tem mais de 25 anos de idade.
- C Pedro tem 25 anos, Mateus tem 28 e José tem 30 anos de idade.
- D Pedro tem mais de 30 anos, Mateus tem mais de 28 anos e José tem no máximo 25 anos de idade.
- E Pedro tem menos de 28 anos, Mateus tem mais de 30 anos e José tem mais de 25 anos de idade.

Questão 21

Um rei determinou a um sábio que estipulasse uma recompensa por tê-lo vencido em uma partida de xadrez. O sábio, então, respondeu:

— Majestade, eu desejo como recompensa a quantidade de grãos de arroz que se obtém adotando-se o seguinte procedimento: percorrendo o tabuleiro de xadrez de cima para baixo e da direita para a esquerda, na primeira casa do tabuleiro, coloque 1 grão de arroz; na segunda casa, 2 grãos de arroz; na terceira, 4 grãos de arroz e assim por diante, de modo que, na n -ésima casa do tabuleiro, devam ser colocados 2^{n-1} grãos de arroz.

Considerando-se que o tabuleiro de xadrez tenha 64 casas e que 1 kg de arroz tenha 50.000 grãos de arroz — de modo que uma tonelada de arroz tenha 50 milhões de grãos de arroz —, é correto concluir que apenas para a 31.^a casa do tabuleiro de xadrez ele deverá colocar

- A menos de 1 tonelada de arroz.
- B menos de 10 toneladas de arroz.
- C mais de 20 toneladas de arroz.
- D mais de 30 toneladas de arroz.
- E mais de 40 toneladas de arroz.

Questão 22

Em um levantamento de dados realizado em um conjunto de domicílios, era preciso verificar a existência de jovens (abaixo de 18 anos de idade), adultos (de 18 a 60 anos de idade) e idosos (acima de 60 anos de idade) em cada domicílio visitado. Sabe-se que:

- em 10 dos domicílios visitados, residem jovens, adultos e idosos;
- em 12 dos domicílios visitados, residem jovens e adultos, mas não residem idosos;
- em 9 dos domicílios visitados, residem adultos e idosos, mas não residem jovens; e
- em nenhum dos domicílios visitados, residem apenas jovens e idosos, assim como em nenhum dos domicílios visitados residem apenas idosos ou apenas jovens.

Considerando-se essa situação hipotética e sabendo-se que, em qualquer dos domicílios visitados, reside, pelo menos, uma pessoa e que, no total, foram visitados 42 domicílios, é correto afirmar que,

- A em 10 dos domicílios visitados, residem apenas adultos.
- B em 11 dos domicílios visitados, residem apenas adultos.
- C em 21 dos domicílios visitados, residem apenas adultos.
- D em 31 dos domicílios visitados, residem apenas adultos.
- E em 42 dos domicílios visitados, residem apenas adultos.

Ética no Serviço Público**Questão 23**

Sérgio é servidor técnico-administrativo de uma universidade federal em estágio probatório e passou no concurso para supervisor de coleta e qualidade do IBGE.

Assinale a opção correta acerca dessa situação hipotética.

- A Sérgio só poderá acumular os dois cargos se houver compatibilidade de horários.
- B Mesmo que haja compatibilidade de horários entre os dois cargos, Sérgio não poderá acumulá-los.
- C Sérgio só poderia acumular os dois cargos se o cargo de supervisor de coleta e qualidade fosse comissionado.
- D Se Sérgio solicitar licença do cargo na universidade para tratar de interesses particulares, poderá exercer o cargo de supervisor de coleta e qualidade enquanto durar a licença.
- E Como o cargo de supervisor de coleta e qualidade é por tempo determinado, Sérgio poderá acumular os dois cargos públicos.

Questão 24

Beatriz, servidora pública do IBGE, fez um discurso exaltando as qualidades de Fernanda, presidente do IBGE, no recinto da repartição.

Considerando essa situação hipotética e o disposto no Código de Ética do IBGE e na Lei n.º 8.112/1990, assinale a opção correta.

- A A atitude de Beatriz está conforme o Código de Ética do IBGE, que garante aos seus servidores o direito à livre manifestação.
- B Nada obsta que Beatriz faça tal discurso, pois ela goza da prerrogativa da liberdade de expressão.
- C Como a manifestação de apreço a Fernanda, Beatriz não descumpriu nenhum preceito ético do Código de Ética do IBGE, tampouco a Lei n.º 8.112/1990.
- D Beatriz não poderia ter feito tal discurso, pois é vedado ao servidor público promover manifestação de apreço ou desapreço no recinto da repartição.
- E A atitude de Beatriz está sujeita à pena de suspensão, a ser aplicada pela Comissão de Ética do IBGE.

Questão 25

Vicentina, supervisora de coleta e qualidade que supervisiona Felício, recebeu propina de Aderbal, prefeito de determinado município, para adulterar os dados de coleta de pesquisa a fim de produzir resultados estatísticos mais favoráveis à sua gestão. Felício tomou conhecimento desse fato.

Com relação à situação hipotética apresentada, assinale a opção correta.

- A Felício não poderá denunciar Vicentina, porque ela é sua chefe.
- B Caso Vicentina peça a Felício para realizar as referidas adulterações, este deverá obedecer, em respeito à hierarquia.
- C Vicentina poderá ser punida com advertência ou suspensão, mas não com a demissão.
- D Caso Vicentina peça a Felício para realizar as referidas adulterações e ele se recuse a fazê-las, ele poderá responder por insubordinação grave em serviço.
- E Felício deverá denunciar Vicentina pela prática delituosa, pois o servidor do IBGE deve representar contra qualquer comprometimento indevido da estrutura em que se funda o poder estatal.

Questão 26

De acordo com o Código de Ética do IBGE, devem ser públicos

- A os dados estatísticos das pesquisas, mas não as leis, regulamentos e medidas que regem a operação dos sistemas estatísticos e cartográficos do instituto, tampouco os dados individuais de pessoas físicas ou jurídicas coletados pelo IBGE.
- B as leis, os regulamentos e as medidas que regem a operação dos sistemas estatísticos e cartográficos do instituto, mas não os dados estatísticos das pesquisas e os dados individuais de pessoas físicas ou jurídicas coletados pelo IBGE.
- C os dados estatísticos das pesquisas e as leis, os regulamentos e as medidas que regem a operação dos sistemas estatísticos e cartográficos do instituto, mas não os dados individuais de pessoas físicas ou jurídicas coletados pelo IBGE.
- D os dados estatísticos das pesquisas, as leis, os regulamentos e as medidas que regem a operação dos sistemas estatísticos e cartográficos do instituto e os dados individuais de pessoas jurídicas coletados pelo IBGE, mas não os dados individuais de pessoas físicas.
- E as leis, os regulamentos e as medidas que regem a operação dos sistemas estatísticos e cartográficos do instituto, os dados individuais de pessoas físicas ou jurídicas coletados pelo IBGE, mas não os dados estatísticos das pesquisas.

Questão 27

Em consonância com o Código de Ética do IBGE, a moralidade da administração pública

- A pressupõe a ideia de que o fim é sempre o bem comum.
- B se limita à distinção entre o bem e o mal.
- C pressupõe que a legalidade é superior à finalidade na conduta do servidor público.
- D exige que o servidor do IBGE zele pela qualidade dos processos de produção das informações oficiais, adotando a celeridade nas atividades de apoio como principal critério.
- E obriga ao sigilo das informações estatísticas e geocientíficas, que devem ficar adstritas ao âmbito da administração pública.



Noções de Informática**Questão 28**

No MS Word, para criar um documento novo a partir de um documento existente, deve-se selecionar, no menu Arquivo, a opção

- A Imprimir.
- B Salvar como.
- C Salvar.
- D Compartilhar.
- E Salvar como PDF.

Questão 29

Para inserir uma imagem armazenada localmente dentro de um documento do MS Word, é necessário

- A que a imagem esteja salva em um formato, como, por exemplo, bpm, jpeg ou gif.
- B imprimir a imagem.
- C usar o comando  + .
- D que a imagem esteja salva no formato doc.
- E usar uma imagem *online*.

Questão 30

O MS PowerPoint tem uma funcionalidade muito importante para a edição de *slides*, por meio da padronização de estilo, formatos, cores, tamanhos de fontes e fundo de tela do conjunto de *slides* de uma apresentação. O nome dessa funcionalidade é

- A Transições.
- B Cabeçalho e Rodapé.
- C Novo Slide.
- D Gerenciar Apresentação.
- E Slide Mestre.

Questão 31

No Excel, para tornar fixo o cabeçalho de uma tabela, ou seja, para manter visíveis linhas ou colunas durante a rolagem de página, deve-se percorrer, na faixa de opções, o caminho

- A Layout da Página – Área de Impressão.
- B Inserir – Quebras.
- C Fórmulas – Mostrar Fórmulas.
- D Exibir – Congelar Painéis.
- E Exibir – Zoom na seleção.

Questão 32

No MS Word, é possível, em um documento em edição, atribuir ao texto e a títulos das partes, capítulos ou itens, uma configuração padrão, como numeração, tamanho e tipo da fonte. Essa função está disponível na opção da guia Página Inicial do Word

- A Fonte.
- B Numeração.
- C Layout da página.
- D Estilos.
- E Parágrafo.

Noções de Administração e Situações Gerenciais

Questão 33

Ao processo de realização de tarefas por meio da gestão de planejamento, organização de tarefas, direção de pessoas e controle de resultados dá-se o nome de

- A governança.
- B condução.
- C administração.
- D planejamento estratégico.
- E resolução de problemas.

Questão 34

Fazem parte dos níveis operacional e de execução em uma fábrica, respectivamente,

- A presidente e diretor.
- B diretor e operário.
- C gerente e presidente.
- D operário e diretor.
- E supervisor e operário.

Questão 35

Definir os objetivos organizacionais é tarefa típica da seguinte função administrativa

- A organização.
- B direção.
- C controle.
- D planejamento.
- E liderança.

Questão 36

As funções de organização e planejamento possuem, respectivamente, foco em

- A recursos e ideias.
- B pessoas e recursos.
- C resultados e pessoas.
- D recursos e resultados.
- E pessoas e ideias.

Questão 37

O modelo de liderança em que a participação do líder ocorre de forma limitada, inclusive na tomada de decisão, é conhecido como liderança

- A situacional.
- B posicional.
- C democrática.
- D liberal.
- E autoritária.

Questão 38

Do ponto de vista individual, a motivação consiste na busca pela satisfação de necessidades. Considerando-se a hierarquia de necessidades típica dos seres humanos, é correto afirmar que necessidades

- A de autorrealização são secundárias em relação às fisiológicas.
- B fisiológicas são secundárias em relação às de estima.
- C sociais são prioritárias em relação às fisiológicas.
- D de autorrealização são prioritárias em relação às sociais.
- E de estima são prioritárias em relação às de segurança.

Questão 39

Para a tomada de decisão, os gestores comumente lidam com decisões programadas e não programadas. É característica típica de decisões não programadas trabalhar com

- A dados repetitivos e adequados.
- B dados únicos.
- C condições estatísticas.
- D certeza.
- E previsibilidade.

Questão 40

Os níveis hierárquicos, responsáveis pelo funcionamento adequado de qualquer organização e pela solução dos problemas enfrentados, diariamente, pelos seus integrantes, incluem a administração, à qual cabe

- A fazer a supervisão cotidiana de funcionários e a supervisão da produção de bens ou serviços, ainda que não tenha compromisso gerencial.
- B verificar se os setores estão utilizando os recursos de modo eficiente e eficaz, para alcançar os objetivos, uma vez que tem responsabilidade interdepartamental.
- C preocupar-se, por ser responsável pela coordenação das partes e dos esforços, com o desenvolvimento e com a utilização dos recursos da organização de modo eficiente e eficaz.
- D responsabilizar-se, como nível que contempla os gerentes de primeira linha, por trabalhadores operacionais, tomada de decisões estratégicas de longo prazo, direção da organização e estabelecimento de políticas organizacionais.
- E garantir a vinculação da organização ao sistema social mais amplo, responsabilizando-se pelas decisões de direção da organização tomadas pelo alto escalão.

Questão 41

O trabalho de equipe pode ser altamente eficaz em uma organização quando apresenta como característica

- A a formação de grupos pequenos, a fim de contemplar integrantes com os mesmos saberes.
- B a inflexibilidade, para que sejam mantidos o objetivo e o engajamento dos grupos.
- C a unicidade, para que cada um dos membros do grupo responsabilize-se apenas pelo seu trabalho.
- D a comunicação intrapessoal, a qual facilita a relação entre os integrantes do grupo.
- E a capacidade de pensamento crítico, habilidade que ajuda a manter a cultura da inovação.

Questão 42

Em relação a equipes e grupos de trabalho, assinale a opção correta.

- Ⓐ É no trabalho em grupo que os comportamentos das pessoas tendem a favorecer o compartilhamento de informações, a solução de problemas e o apoio entre os membros do grupo.
- Ⓑ No trabalho em equipe, os membros não precisam trabalhar juntos, mas é necessária a cooperação de cada membro para que o resultado final seja atingido.
- Ⓒ No trabalho em grupo, as características qualitativas incluem a reunião em busca de um propósito comum e a facilidade na execução do trabalho conjunto.
- Ⓓ No trabalho em equipe, os membros colaboram entre si, compartilham informações com facilidade, resolvem seus conflitos com rapidez e apresentam bons resultados.
- Ⓔ No trabalho em grupo, um modelo mais qualificado de trabalho, há conectividade de ideias e pessoas engajadas nas mesmas atividades e com os mesmos objetivos.

Questão 43

No que concerne à avaliação de desempenho, assinale a opção correta.

- Ⓐ A avaliação de desempenho permite solucionar, com dados históricos e precisos, os problemas de integração das pessoas à organização bem como adequar pessoas ao cargo.
- Ⓑ A avaliação sistêmica, que abrange toda a organização, é um processo dinâmico e sujeito a constantes revisões.
- Ⓒ O fator desempenho insatisfatório consiste em uma deficiência do funcionário, devendo ser abordada no *feedback*.
- Ⓓ A avaliação de desempenho é considerada um julgamento de valor sem base concreta, sem critérios definidos ou válidos, frequentemente comunicado *post factum* ao funcionário.
- Ⓔ A observação física deixou de ser um método utilizado nas avaliações de desempenho porque gerava muitas ações disciplinares e demissões.

Questão 44

Ainda sobre avaliação de desempenho, assinale a opção correta.

- Ⓐ As metas são conjuntos de conhecimentos, habilidades, atitudes e comportamentos que possibilitam ao indivíduo desempenhar, com eficácia, as suas tarefas.
- Ⓑ Os parâmetros utilizados para a definição de metas são mais subjetivos do que os parâmetros do processo de avaliação de competências.
- Ⓒ A avaliação de desempenho pode ser um processo que contempla a observação da equipe e o seu progresso em determinado prazo.
- Ⓓ Os sistemas de avaliação estão, atualmente, focados no desempenho passado.
- Ⓔ O principal objetivo da avaliação de desempenho é melhorar os resultados da organização.

Questão 45

Em se tratando de manter qualidade de atendimento ao cliente, é importante aceitar e reconhecer as suas emoções como sendo verdade. Para que o atendimento seja exercido com qualidade, é necessário agir com base nessas emoções. No que se refere à prestação de atendimento de qualidade a clientes, assinale a opção correta.

- Ⓐ Funcionários cujo perfil centra-se no interesse às demandas do cliente e na presteza tendem a gerar reclamações posteriores.
- Ⓑ Funcionários que adotam comportamentos defensivos tendem a ter menos problemas com reclamações posteriores de clientes.
- Ⓒ Tolerância e flexibilidade, no que se refere à solução de demandas, tendem a gerar, no cliente, uma percepção negativa acerca da qualidade do atendimento.
- Ⓓ Capacidade de relativização de demandas é desejável nas situações em que o cliente está indeciso e o impasse precisa ser resolvido com objetividade.
- Ⓔ Presteza, característica do funcionário que atende ao cliente com boa vontade e prontidão, é imprescindível para um atendimento de qualidade.

Questão 46

Os fatores que comprometem a qualidade do serviço ofertado incluem

- I baixa concorrência.
- II erros decorrentes do foco em produtividade.
- III clientes muito exigentes.

Assinale a opção correta.

- Ⓐ Apenas o item I está certo.
- Ⓑ Apenas o item II está certo.
- Ⓒ Apenas o item III está certo.
- Ⓓ Apenas os itens I e II estão certos.
- Ⓔ Apenas os itens I e III estão certos.

Geografia**Questão 47**

Considere duas cidades A e B em um mapa cuja escala é 1:200.000. Se a distância entre essas duas cidades no mapa, medida com uma régua, for de 9 cm, então a distância real, em km, entre essas duas cidades será de

- Ⓐ 1.800 km.
- Ⓑ 18 km.
- Ⓒ 180 km.
- Ⓓ 1,8 km.
- Ⓔ 0,18 km.

Questão 48

Os modos de obtenção da malha de linhas, sobre a qual os mapas são desenhados, são os mais diversos, cada qual gerando certas distorções e evitando outras. A cartografia busca solucionar esse problema com base no estudo das projeções cartográficas. A respeito das projeções conformes, assinale a opção correta.

- Ⓐ Nos mapas, a proporção entre as áreas dos continentes é real.
- Ⓑ Todos os paralelos encontram-se em verdadeira grandeza.
- Ⓒ A proporção de tamanho entre a superfície real e a de onde é feito desenho do mapa é mantida.
- Ⓓ Os meridianos mantêm a mesma distância que se observa no globo terrestre.
- Ⓔ As deformações no sentido norte-sul acentuam-se conforme aumenta a latitude.

Questão 49

As coordenadas geográficas constituem um dos elementos básicos dos mapas. Acerca desse assunto, assinale a opção correta.

- Ⓐ A latitude máxima refere-se ao ângulo formado entre o plano da eclíptica e o eixo da Terra.
- Ⓑ As medidas em graus entre um meridiano e outro indicam as latitudes, estabelecidas a partir de um ponto zero.
- Ⓒ O valor de cada paralelo é determinado pelo ângulo formado entre o plano do equador e o meridiano de referência.
- Ⓓ Por meio das coordenadas geográficas, é possível relacionar a distância real com a distância gráfica expressa nos mapas.
- Ⓔ As coordenadas geográficas são determinadas com base na rede geográfica de linhas dispostas no sentido norte-sul e leste-oeste.

Questão 50

A Divisão Hidrográfica Nacional, instituída pelo Conselho Nacional de Recursos Hídricos (CNRH), órgão do Conselho Federal, adota uma classificação de doze regiões hidrográficas para o território brasileiro. Com relação a esse assunto, assinale a opção correta.

- Ⓐ O principal uso da água na Região Hidrográfica Parnaíba é o industrial.
- Ⓑ A região que possui as maiores demandas por recursos hídricos é a Região Hidrográfica Paraná.
- Ⓒ A Região Hidrográfica Atlântico Nordeste Ocidental é a menor do país.
- Ⓓ Os critérios utilizados para essa classificação foram baseados apenas nos aspectos físicos das bacias hidrográficas.
- Ⓔ A baixa disponibilidade hídrica da Região Hidrográfica Atlântico Nordeste Oriental ocorre em função do regime fluvial tropical.

Questão 51

Este domínio morfoclimático apresenta a seguinte combinação de fatos fisiográficos: destaca-se pela ação da erosão e do intemperismo sobre a estrutura cristalina; apresenta drenagem originalmente perene até para o menor dos ramos das redes hidrográficas dendríticas regionais e formação florestal fechada e heterogênea, com grande número de espécies endêmicas que recobria, originalmente, cerca de 85% desse domínio.

A. Ab'Saber. *Os domínios de natureza do Brasil*. São Paulo: Ateliê Editorial, 2003 (com adaptações).

A descrição do texto anterior refere-se ao domínio morfoclimático dos(as)

- Ⓐ cerrados.
- Ⓑ pradarias.
- Ⓒ caatingas.
- Ⓓ araucárias.
- Ⓔ mares de morros.

Questão 52

No território brasileiro, as estruturas e as formações rochosas são predominantemente antigas, mas as formas do relevo são mais recentes. De forma simplificada, as grandes estruturas que definem os macrocompartimentos do relevo encontrados no Brasil e na América do Sul são os crátons ou plataformas, os cinturões orogênicos, as grandes bacias sedimentares paleomesozoicas e as bacias sedimentares cenozoicas. A respeito da estrutura geológica e das formas de relevo no Brasil, segundo a classificação de Jurandy Ross, assinale a opção correta.

- Ⓐ As unidades de planalto assumem formas aplainadas por acúmulo de sedimentos.
- Ⓑ Nas áreas de relevos classificadas como planícies, predominam os processos denudacionais.
- Ⓒ A maior parte das áreas de dobramento correspondem a processos recentes do Quaternário.
- Ⓓ Os crátons comportam formas de relevo intensamente desgastadas por longos períodos de atividades erosivas.
- Ⓔ Na referida classificação, o relevo brasileiro é constituído predominantemente por planaltos e planícies.

Questão 53

Definido como uma persistente banda de nebulosidade, esse é o principal sistema meteorológico de grande escala responsável pelo regime de chuvas sobre as regiões Sudeste e Centro-Oeste durante os meses de primavera e verão. O sistema meteorológico de que trata essa afirmação é o(a)

- Ⓐ distúrbio ondulatório de leste.
- Ⓑ zona de convergência intertropical.
- Ⓒ sistema convectivo de mesoescala.
- Ⓓ zona de convergência do Atlântico Sul.
- Ⓔ vórtice ciclônico tropical de altos níveis.

Questão 54

Internet: <pageflip.portalsas.com.br>.

Considerando que o voo do avião ilustrado na figura apresentada, em viagem de São Paulo a Maringá, tenha sido realizado em um dia ensolarado, sem nuvens, sobre o Trópico de Capricórnio, ao meio-dia de Brasília e durante o inverno no Brasil, assinale a opção correta.

- Ⓐ O lado direito do avião pegará sombra durante todo o percurso da viagem.
- Ⓑ O lado esquerdo do avião pegará sombra durante todo o percurso da viagem.
- Ⓒ Durante toda a viagem, a cauda do avião pegará sombra enquanto o bico pegará Sol.
- Ⓓ Durante toda a viagem, o bico do avião pegará sombra enquanto a cauda pegará Sol.
- Ⓔ Os raios solares incidirão perpendicularmente sobre o avião durante toda a viagem.

Questão 55

Quando estamos almoçando no Brasil, muito dos japoneses já estão dormindo há algumas horas.

Acerca da frase precedente, assinale a opção que aponta as características do espaço geográfico terrestre que justifica essa diferença.

- A** a latitude e o movimento de translação da Terra
- B** a altitude e as coordenadas geográficas terrestres
- C** a longitude e o movimento de rotação da Terra
- D** os paralelos e os pontos cardeais
- E** os meridianos e as estações do ano

Questão 56

Figura 1



Figura 2



Figura 3



Figura 4



Figura 5



Figura 6

Figura 1. Internet: <gife.org.br>. **Figura 2.** Internet: <www.destaquenoticias.com.br>. **Figura 3.** Internet: <brasilecola.uol.com.br>. **Figura 4.** Internet: <netmercadao.com.br>. **Figura 5.** Internet: <conhecimento científico.r7.com>. **Figura 6.** Internet: <https://suportegeografico77.blogspot.com> (com adaptações).

Assinale a opção que apresenta a correlação correta entre as formações vegetais ilustradas nas figuras de 1 a 5 e as letras demarcadas no mapa do Brasil na figura 6.

- A** figura 1 — letra D
- B** figura 2 — letra B
- C** figura 3 — letra A
- D** figura 4 — letra C
- E** figura 5 — letra D

Questão 57

Internet: <www.todamateria.com.br>.

A crítica feita na figura precedente à agropecuária brasileira está relacionada

- A** ao volume de produção dos produtos orgânicos.
- B** à industrialização dos produtos agropecuários.
- C** à contaminação do solo pela irrigação mecânica.
- D** às pragas crescentes que infestam a agricultura do país.
- E** ao uso cada vez maior de defensivos agrícolas.

Questão 58

Camelômetro de Uruguiana no Rio de Janeiro. Internet: <vejario.abril.com.br>.

No Brasil, as atividades que mais concentraram pessoas em ocupações sem carteira assinada, no ano de 2020, foram serviços domésticos (72,5%), agropecuária (67,2%) e construção (64,5%). Segundo o IBGE, desde 2014, em decorrência do desaquecimento do mercado de trabalho, houve ampliação relativa das ocupações sem carteira assinada, com destaque para transporte, armazenagem e correio, alojamento e alimentação e construção.

Internet: <agenciabrasil.ebc.com.br> (com adaptações).

A figura e o texto apresentados remetem

- A** ao papel do Estado e das classes sociais no trabalho formal.
- B** à situação da população diante da informalidade na economia brasileira.
- C** ao poder de consumo da população mais abastada de capital.
- D** às modernizações capitalistas urbano-industriais e informacionais.
- E** ao modelo de flexibilização das relações de trabalho e da mão de obra.

Questão 59

Setembro passou
 Outubro e Novembro
 Já tamo em Dezembro
 Meu Deus, que é de nós,
 Meu Deus, meu Deus
 Assim fala o pobre
 Do seco Nordeste
 Com medo da peste
 Da fome feroz
 [...]
 Sem chuva na terra
 Descamba Janeiro,
 Depois Fevereiro
 E o mesmo verão
 Meu Deus, meu Deus
 Entonce o nortista
 Pensando consigo
 Diz: “isso é castigo
 não chove mais não”
 [...]
 Agora pensando
 Ele segue outra tria
 Chamando a fãmia
 Começa a dizer
 Meu Deus, meu Deus
 Eu vendo meu burro
 Meu jegue e o cavalo
 Nós vamos a São Paulo
 Viver ou morrer
 [...]
 Em um caminhão
 Ele joga a fãmia
 Chegou o triste dia
 Já vai viajar
 Meu Deus, meu Deus
 A seca terrível
 Que tudo devora
 Lhe bota pra fora
 Da terra natá
 [...]

Patativa do Assaré. **Triste partida**. Internet: <www.lettras.mus.br>.

Os trechos da poesia de Patativa do Assaré apresentados remetem à

- A** partida do sertanejo da cidade para o campo.
- B** volta da população do meio urbano para o meio rural.
- C** relação campo-cidade no contexto do êxodo rural.
- D** dependência da cidade em relação ao campo.
- E** desigualdade entre os espaços rural e urbano.

Questão 60

Quando pessoas de classes sociais de alto poder aquisitivo agrupam-se em condomínios fechados, normalmente distantes dos centros urbanos, nota-se que assim se configuram os enclaves urbanos, ou seja, quando dentro ou no entorno de seu território de atuação há a consolidação de territorialidades que se colocam à parte da vida urbana ao mesmo tempo em que utilizam serviços e equipamentos urbanos, de modo seletivo no tempo e no espaço, temos um usufruto sem o compromisso com a vida cidadã.

Internet: <e-revista.unioeste.br> (com adaptações).

Ao afirmar que o agrupamento urbano e seu usufruto ocorrem sem o compromisso com a devida vivência cotidiana, o texto remete ao conceito de

- A** autossegregação urbana.
- B** equidade social cidadã.
- C** disparidade urbano-rural.
- D** hierarquia urbana.
- E** sítios urbanos.

Espaço livre