



PREFEITURA MUNICIPAL DE FOZ DO IGUAÇU
ESTADO DO PARANÁ
CONCURSO PÚBLICO Nº 001/01/2019

AUXILIAR DE SAÚDE BUCAL JÚNIOR

Instruções

Leia atentamente e cumpra rigorosamente as instruções que seguem, pois elas são parte integrante das provas e das normas que regem esse Concurso Público.

1. Atente-se aos avisos contidos no quadro da sala.
2. Seus pertences deverão ser armazenados dentro do saco plástico fornecido pelo fiscal. Somente devem permanecer em posse do candidato caneta esferográfica de ponta grossa, de material transparente, com tinta azul ou preta, documento de identidade, lanche e água, se houver. A utilização de qualquer material não permitido em edital é expressamente proibida, acarretando a imediata exclusão do candidato.
3. Certifique-se de que este caderno:
 - contém 50 (cinquenta) questões;
 - contém 1 (uma) prova de redação;
 - refere-se ao cargo para o qual realizou a inscrição.
4. Cada questão oferece 5 (cinco) alternativas de resposta, representadas pelas letras A, B, C, D e E, sendo apenas 1 (uma) a resposta correta.
5. No caderno de prova, pode-se rabiscar, riscar e calcular.
6. Será respeitado o tempo para realização da prova conforme previsto em edital, incluindo o preenchimento da grade de respostas e da folha definitiva da prova de redação.
7. A responsabilidade referente à interpretação dos conteúdos das questões é exclusiva do candidato.
8. Os três últimos candidatos deverão retirar-se da sala de prova ao mesmo tempo, devendo assinar a Ata de Prova.
9. Os gabaritos preliminares da prova objetiva serão divulgados na data descrita no Cronograma de Execução.

Boa prova!



Instrução: As questões de números 01 a 05 referem-se ao texto abaixo.

Depressão e Ansiedade: a síndrome que atinge 20 milhões de brasileiros

Por Elisa Martins

01 Chega uma hora em que o estresse crônico com o trabalho não passa. A sensação de falta
02 de energia ou de exaustão é constante. Todos os pensamentos sobre a vida profissional são
03 negativos, cínicos, distantes. Um sentimento de impotência toma conta, e a produtividade vai lá
04 para baixo. Não se trata de "mimimi" de jovens despreparados para os rigores da vida adulta,
05 tampouco de um esgotamento que só atinge altos executivos de agendas e__tenuantes. A
06 descrição acima é a do "burnout" ("queima total", numa tradução livre), um mal de nossos
07 tempos que, neste ano, passou a ser classificado como síndrome pela Organização Mundial da
08 Saúde (OMS) e já atinge quase 20 milhões de brasileiros, como indica uma pesquisa inédita da
09 Faculdade de Medicina da Universidade de São Paulo (USP).

10 "Muita gente diz que burnout é depressão, estresse ou ansiedade. No burnout, podemos
11 ter tudo isso", explicou a psiquiatra Carmita Abdo, professora de medicina e coordenadora do
12 estudo da USP, que ouviu 6.070 pessoas com idades entre 21 e 65 anos, de diferentes cidades e
13 classes sociais. "As áreas cerebrais afetadas são as mesmas. Mas a peculiaridade do burnout é
14 que ele se desenvolve especificamente devido ao trabalho", completou Abdo. A pesquisa
15 constatou que um em cada cinco trabalhadores brasileiros sofre de burnout. Quando se levam
16 em consideração também os que tiveram ao menos algum dos sinais, mas não "queima total",
17 fica-se diante de um quadro que atinge metade da força de trabalho do país.

18 Como trabalho sempre foi sinônimo de algum grau de estresse, uma das interrogações
19 lançadas pela investigação da USP é justamente o que estaria causando esses índices. Nas
20 últimas cinco semanas, foi realizada uma pesquisa na qual se ouviram médicos, psicólogos,
21 psicanalistas, especialistas em mercado de trabalho e vítimas do esgotamento para entender o
22 motivo dessa síndrome de alcan__e mundial. A conclusão é que a rotina profissional piorou de tal
23 maneira nos últimos anos — impulsionada por avanços da tecnologia, mudanças na sociedade e
24 no mercado de trabalho e novas dinâmicas empresariais —, que acabou por abalar a saúde
25 mental das pessoas.

26 Para Rosylane Rocha, presidente da Associação Nacional de Medicina do Trabalho
27 (Anamt), não há dúvida de que a pressão aumentou. "Hoje é tudo 'urgente'", disse ela. A carga
28 horária do trabalhador brasileiro se manteve estável em 40 horas semanais, segundo os dados
29 do IBGE, mas a verdade é que esse número não capta as muitas mensagens de WhatsApp e e-
30 mails de chefes e colegas que começaram a chegar fora do horário de e__pediente. "Todos estão
31 dependentes e escravizados por aplicativos", disse Rocha. Além disso, sistemas de metas para
32 vários níveis de funcionários, raros há algumas décadas, hoje são mais comuns. Para adicionar
33 um ingrediente brasileiro a um problema que é global, o momento do mercado de trabalho por
34 aqui também não tem ajudado. Há três anos, as taxas de desemprego estão em dois dígitos, o
35 que aumenta a tensão nas empresas.

(Disponível em: <https://epoca.globo.com/> - texto adaptado especialmente para esta prova)

QUESTÃO 01 – Considerando o exposto pelo texto, analise as assertivas a seguir:

- I. O burnout tem como consequência somente a depressão em trabalhadores.
- II. Burnout é um tipo de esgotamento que pode atingir qualquer tipo de trabalhador, sem distinção.
- III. Metade da força de trabalho do país apresenta um quadro completo de burnout.

Quais estão corretas?

- A) Apenas I.
- B) Apenas II.
- C) Apenas I e II.
- D) Apenas I e III.
- E) Apenas II e III.

QUESTÃO 02 – Assinale a alternativa que NÃO apresenta um sintoma típico de burnout apresentado pelo texto.

- A) Falta de energia.
- B) Exaustão.
- C) Baixa produtividade.
- D) Tendências suicidas.
- E) Pensamentos negativos.

QUESTÃO 03 – Assinale a alternativa que NÃO apresenta uma causa do burnout apresentada pelo texto.

- A) A urgência da modernidade.
- B) Aumento da carga horária oficial do trabalhador.
- C) Dependência de aplicativos.
- D) Pressão de um sistema de metas.
- E) A situação do mercado de trabalho brasileiro.

QUESTÃO 04 – Considerando a correta ortografia das palavras em Língua Portuguesa, assinale a alternativa que completa, correta e respectivamente, as lacunas das linhas 05, 22 e 30.

- A) s – s – s
- B) x – s – x
- C) x – c – x
- D) s – c – x
- E) x – s – s

QUESTÃO 05 – Na linha 21, tem-se a ocorrência da palavra “vítimas”. Analise as assertivas a seguir acerca do vocábulo destacado:

- I. Trata-se de um substantivo sobrecomum, pois, apesar apresenta um só gênero, se refere a ambos.
- II. Caso suprimíssemos o acento agudo da palavra, ela formaria uma palavra inexistente em Língua Portuguesa.
- III. A palavra é acentuada devido à mesma regra de acentuação que determina a acentuação da palavra “saída”.

Quais estão corretas?

- A) Apenas I.
- B) Apenas II.
- C) Apenas I e II.
- D) Apenas I e III.
- E) Apenas II e III.

Lista de símbolos:

- ⇒ Condicional
- ⇔ Bicondicional
- ∧ Conector "e"
- ∨ Conector "ou"
- ⊄ Conector "ou" exclusivo
- ¬ Negação da proposição

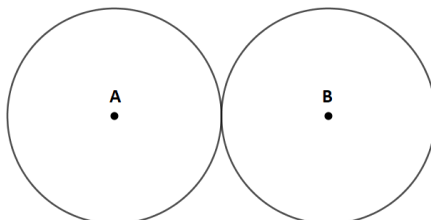
QUESTÃO 06 – O número de segundos em 2 horas e 30 minutos é:

- A) 150.
- B) 1.000.
- C) 5.000.
- D) 9.000.
- E) 15.000.

QUESTÃO 07 – Se $f(2) = 10$ em $f(x) = 3x + b$, então "b" será igual a:

- A) 4.
- B) 5.
- C) 6.
- D) 7.
- E) 8.

QUESTÃO 08 – Na figura abaixo estão representados dois círculos iguais entre si e tangentes externamente, de centros A e B, respectivamente.



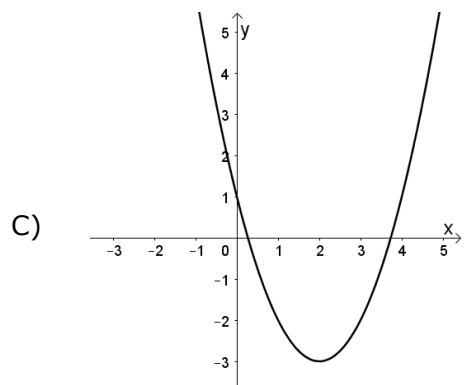
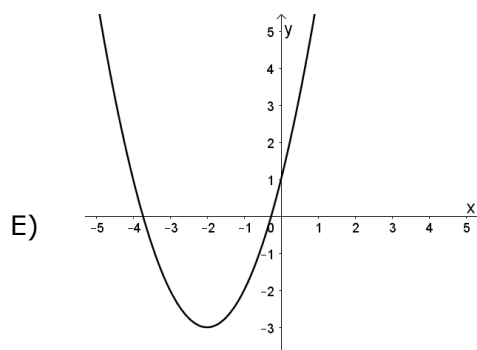
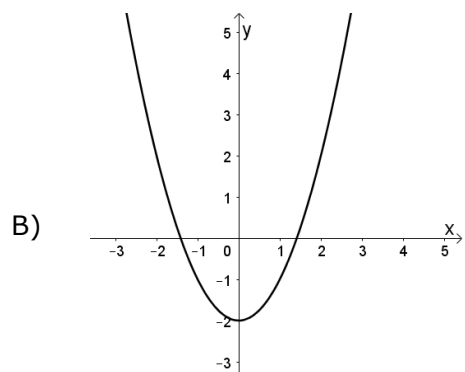
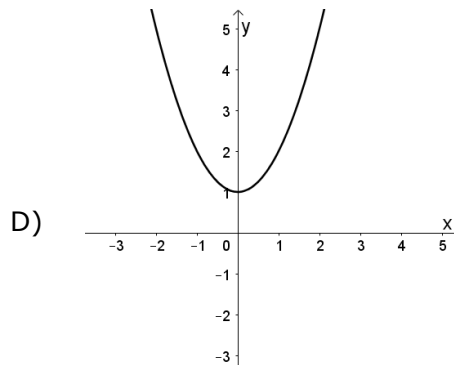
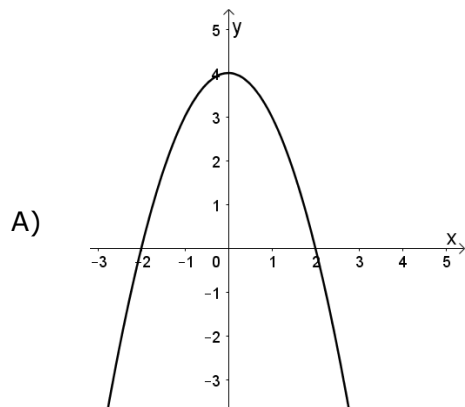
Se a distância entre os pontos A e B é 10, então a soma das áreas dos círculos é:

- A) 30π .
- B) 50π .
- C) 60π .
- D) 70π .
- E) 80π .

QUESTÃO 09 – A soma das raízes da equação do segundo grau $3x^2 - 12x + c = 0$, onde "c" é um número real, vale:

- A) 2.
- B) 3.
- C) 4.
- D) 5.
- E) 6.

QUESTÃO 10 – Nas alternativas a seguir, o gráfico que pode representar a função de segundo grau $f(x) = x^2 + bx + 1$ para $b > 0$ é:



QUESTÃO 11 – Em relação à caixa de pesquisa do Windows 10, analise as assertivas abaixo:

- I. É utilizada para busca de conteúdo na Internet.
- II. É utilizada para busca de aplicativos instalados no Windows.
- III. Serve somente para busca de documentos locais.

Quais estão corretas?

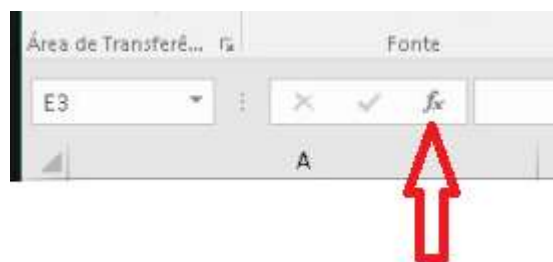
- A) Apenas I.
- B) Apenas II.
- C) Apenas III.
- D) Apenas I e II.
- E) Apenas II e III.

QUESTÃO 12 – No Word 2016, mais especificamente na guia Página Inicial, para que serve o ícone



- A) Classificar a seleção atual em ordem alfabética ou numérica.
- B) Enviar informações para o Excel em ordem alfabética.
- C) Alinhar palavras de forma que fique uma abaixo da outra.
- D) Classificar textos somente em ordem alfabética.
- E) Essa opção não existe no Word 2016.

QUESTÃO 13 – No Excel 2016, para que serve o ícone indicado pela seta em vermelho?



- A) Colocar texto em ordem alfabética.
- B) Alterar a fonte do texto selecionado.
- C) Colocar todas letras em minúsculo.
- D) Formatar células.
- E) Inserir função.

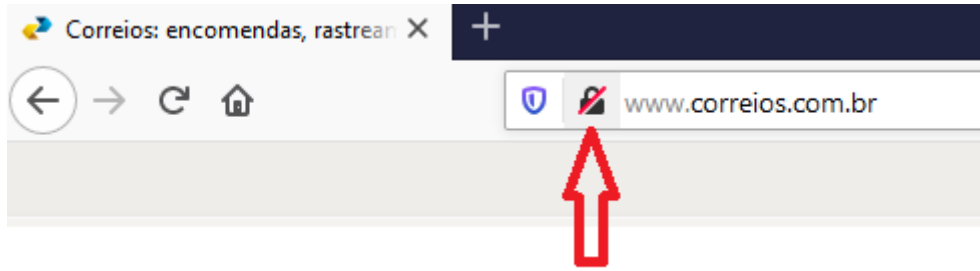
QUESTÃO 14 – Com o navegador Google Chrome, é possível:

- I. Navegar com privacidade, impedindo que identifiquem você quando está acessando um site ou serviço.
- II. Bloquear pop-up, mas, após bloqueio, não é mais possível permiti-los novamente.
- III. Remover softwares e anúncios indesejados.

Quais estão corretas?

- A) Apenas I.
- B) Apenas II.
- C) Apenas III.
- D) Apenas I e II.
- E) Apenas II e III.

QUESTÃO 15 – Utilizando o Mozilla Firefox, o que significa quando o ícone indicado pela seta em vermelho aparece da forma que está?



- A) Sua conexão à internet não é segura.
- B) Você não está conectado com segurança ao site.
- C) O site está indisponível.
- D) O site não permite acesso para menores de 18 anos.
- E) Você deve verificar seu antivírus.

ESTATUTO DO SERVIDOR

QUESTÃO 16 – Com base no Estatuto dos Servidores Públicos Municipais de Foz do Iguaçu, assinale a alternativa INCORRETA.

- A) A ascensão e a readaptação são duas das hipóteses de provimento dos cargos públicos municipais.
- B) A nacionalidade brasileira ou equiparada e a habilitação prévia em concurso público, nos termos da lei, são dois dos requisitos básicos para ingresso no Serviço Público Municipal.
- C) Não terá direito a férias o servidor que, no decurso do período aquisitivo, entre outros, tiver permanecido em licença por acidente em serviço ou licença para tratamento de saúde, por mais de 6 (seis) meses, embora descontínuos.
- D) A licença paternidade será concedida ao servidor, por 7 (sete) dias consecutivos, sem prejuízo da remuneração, a contar da data do nascimento do filho.
- E) A penalidade de suspensão, após apuração mediante sindicância ou processo administrativo disciplinar, assegurada ao acusado ampla defesa, será aplicada ao servidor em caso de reincidência das faltas punidas com advertência e de violação das demais proibições que não tipifiquem infração sujeita à penalidade de demissão, não podendo exceder de 90 (noventa) dias.

CONHECIMENTOS ESPECÍFICOS

QUESTÃO 17 – Entre os procedimentos abaixo, assinale o que NÃO faz parte do rol de procedimentos da periodontia.

- A) Raspagem subgengival.
- B) Gengivectomia.
- C) Profilaxia.
- D) Obturação de dente com duas raízes.
- E) Tunelização.

QUESTÃO 18 – Qual é a principal porta de entrada e centro de comunicação da Rede de Atenção à saúde?

- A) Hospital.
- B) Atenção Básica.
- C) Centro de Especialidade.
- D) Centro de Atenção Psicossocial.
- E) Secretaria Municipal de Saúde.

QUESTÃO 19 – Assinale D para Diretrizes e P para Princípios do Sistema Único de Saúde.

- () Universalidade.
- () Resolutividade.
- () Equidade.
- () Longitudinalidade.
- () Territorialização.

A ordem correta de preenchimento dos parênteses, de cima para baixo, é:

- A) P – P – D – D – P.
- B) P – D – P – D – P.
- C) P – D – P – D – D.
- D) D – P – D – P – D.
- E) D – P – D – P – P.

QUESTÃO 20 – O dente 31 corresponde ao dente:

- A) Canino inferior esquerdo.
- B) Incisivo lateral esquerdo.
- C) Incisivo lateral direito.
- D) Incisivo central direito.
- E) Incisivo central esquerdo.

QUESTÃO 21 – Na coroa, a dentina é coberta pelo _____ e, em cada raiz, a dentina é coberta pelo(a) _____.

Assinale a alternativa que preenche, correta e respectivamente, as lacunas do trecho acima.

- A) esmalte – cimento
- B) esmalte – polpa
- C) esmalte – ligamento periodontal
- D) cimento – esmalte
- E) prisma – periodonto

QUESTÃO 22 – Sobre o sistema de classificação de Angle, analise as assertivas abaixo:

- I. Na classe I, ou distoclusão, a cúspide mesiovestibular do primeiro molar superior oclui na porção mesial da fossa mesiovestibular do primeiro molar inferior.
- II. Na classe II, ou neutroclusão, ocorre uma relação mesiodistal ideal entre os ossos maxilares e as arcadas.
- III. Na má oclusão III, ou mesioclusão, a cúspide mesiovestibular do primeiro molar superior oclui no espaço interdental entre a cúspide distal do primeiro molar permanente inferior e a cúspide mesial do segundo molar permanente inferior.

Quais estão corretas?

- A) Apenas I.
- B) Apenas II.
- C) Apenas III.
- D) Apenas I e II.
- E) I, II e III.

QUESTÃO 23 – Considerando a normalidade, qual o máximo de dentes que uma criança de 3 anos pode ter?

- A) 32.
- B) 28.
- C) 24.
- D) 20.
- E) 10.

QUESTÃO 24 – Analise as seguintes assertivas sobre cárie dental:

- I. É uma doença infecciosa e contagiosa.
- II. Os dois grupos específicos de bactérias bucais responsáveis pela cárie são os estreptococos mutans e os lactobacilos.
- III. A cavidade bucal do recém-nascido não contém estreptococos mutans. Essas bactérias são transmitidas ao bebê por meio do contato com saliva, principalmente a da mãe.

Quais estão corretas?

- A) Apenas I.
- B) Apenas II.
- C) Apenas III.
- D) Apenas I e II.
- E) I, II e III.

QUESTÃO 25 – Sobre a doença periodontal, assinale a alternativa correta.

- A) A gengivite é a inflamação dos tecidos de suporte dos dentes.
- B) A doença periodontal é descrita de acordo com a gravidade e a extensão da doença na boca, podendo ser localizada ou generalizada e branda, moderada ou grave.
- C) A periodontite é a inflamação do tecido gengival, caracterizada por áreas de vermelhidão e inchaço.
- D) Aparelhos ortodônticos facilitam a remoção da placa bacteriana e de detritos alimentares.
- E) Algumas recessões teciduais ou perdas de tecido ósseo estão associados à gengivite.

QUESTÃO 26 – São fontes de fluoreto, EXCETO:

- A) Xilitol.
- B) Gel NaF.
- C) Água engarrafada.
- D) Enxaguantes bucais.
- E) Pasta de dente.

QUESTÃO 27 – Analise as assertivas abaixo sobre a higiene de próteses dentárias:

- I. É aconselhável colocar uma toalha sobre a pia para que a prótese não quebre caso ela escorregue.
- II. Um agente de limpeza abrasivo pode ser usado para a escovação das próteses.
- III. A prótese deve ser escovada com movimentos longos.

Quais estão corretas?

- A) Apenas I.
- B) Apenas II.
- C) Apenas III.
- D) Apenas I e II.
- E) Apenas I e III.

QUESTÃO 28 – Paciente procura atendimento relatando hábito oral de ranger e apertar os dentes de forma involuntária. Ao realizar o levantamento de necessidades, qual a hipótese a ser passada para o cirurgião-dentista?

- A) Abrasão.
- B) Atrito.
- C) Bruxismo.
- D) Bulimia.
- E) Impactação.

QUESTÃO 29 – Via de transmissão percutânea significa realizado através da pele. Quais hepatites têm transmissão percutânea?

- A) A, B e C.
- B) A, C e D.
- C) A, D e E.
- D) B, C e D.
- E) C, D e E.

QUESTÃO 30 – O termo _____ é utilizado para agentes químicos que são aplicados sobre superfícies inanimadas, como tampos e equipamentos odontológicos. O termo _____ se refere a agentes antimicrobianos aplicados em tecidos vivos.

Assinale a alternativa que preenche, correta e respectivamente, as lacunas do trecho acima.

- A) antisséptico – desinfetante
- B) desinfetante – antisséptico
- C) esterilizante – tuberculicida
- D) tuberculicida – esterilizante
- E) fungicida – esporicida

QUESTÃO 31 – Em relação à classificação dos itens de cuidado ao paciente, são instrumentais críticos, EXCETO:

- A) Fórceps.
- B) Bisturis.
- C) Porta-amálgamas.
- D) Cinzéis ósseos.
- E) Brocas.

QUESTÃO 32 – O profissional de saúde encontra-se exposto a diversos riscos na sua prática diária, sendo que, para minimizar, prevenir ou reduzir esses riscos, é necessária a adoção de medidas de precauções padrão. Analise as assertivas sobre as medidas a serem adotadas na assistência a todos os pacientes:

- I. Utilizar Equipamentos de Proteção Individual – EPI.
- II. Lavar as mãos somente antes do contato com o paciente.
- III. Não reencapar, entortar, quebrar ou retirar as agulhas da seringa.
- IV. Manter as caixas de descarte dispostas em locais visíveis e de difícil acesso e não as preencher acima do limite de 2/3 de sua capacidade total.

Quais estão corretas?

- A) Apenas I e II.
- B) Apenas I e III.
- C) Apenas I e IV.
- D) Apenas II e III.
- E) Apenas I, III e IV.

QUESTÃO 33 – Foram condições de saúde avaliadas no Projeto SB Brasil 2010, EXCETO:

- A) Cárie.
- B) Doença periodontal.
- C) Fluorose dentária.
- D) Câncer de boca.
- E) Traumatismo dentário.

QUESTÃO 34 – É um tipo de cinzel que foi modificado de modo que sua lâmina seja ligeiramente curvada para atingir medial ou distalmente o interlocutor da preparação. É utilizado para cortar o esmalte e para colocar limite ao longo das margens gengivais da preparação. Estamos falando de que instrumento odontológico?

- A) Machadinha.
- B) Aparador de margem gengival.
- C) Escavador.
- D) Condensadores.
- E) Brunidor.

QUESTÃO 35 – A documentação odontológica referente ao atendimento do paciente é um instrumento de garantia da qualidade do tratamento e deve basear-se em normas legais e éticas. Fazem parte do prontuário clínico todos os documentos abaixo, EXCETO:

- A) Identificação do paciente.
- B) História clínica.
- C) Atestado odontológico.
- D) Descrição do exame clínico.
- E) Exames radiológicos e laboratoriais.

QUESTÃO 36 – São instrumentos utilizados na primeira consulta do paciente durante o exame clínico:

- I. Sonda exploradora.
- II. Pinça de algodão.
- III. Cureta gracey.
- IV. Sonda periodontal.

Quais estão corretos?

- A) Apenas I e II.
- B) Apenas II e IV.
- C) Apenas III e IV.
- D) Apenas I, II e IV.
- E) I, II, III e IV.

QUESTÃO 37 – São cores de resina composta visualizadas na escala VITA, EXCETO:

- A) A1.
- B) B2.
- C) B6.
- D) C3.
- E) D3.

QUESTÃO 38 – Analise as assertivas abaixo sobre a esterilização de artigos:

- I. A esterilização é o processo que visa destruir ou eliminar todas as formas de vida microbiana presentes, por meio de processos físicos ou químicos.
- II. O ácido peracético a 0,2% promove alquilação de grupos sulfidril, hidroxil, carboxil e amino, grupos de componentes celulares, alterando o RNA, DNA e as sínteses proteicas.
- III. Os padrões de tempo, temperatura e pressão para esterilização pelo vapor variam de acordo com o aparelho e encontram-se dentro de: 121°C a 127°C (1 atm pressão) por 15 a 30 minutos e 132°C a 134°C (2 atm pressão) por quatro a sete minutos de esterilização.

Quais estão corretas?

- A) Apenas I.
- B) Apenas II.
- C) Apenas III.
- D) Apenas I e III.
- E) Apenas II e III.

QUESTÃO 39 – Uma restauração intermediária é frequentemente recomendada pelo dentista como uma restauração de curto prazo. Qual material intermediário é frequentemente utilizado pelo dentista e possui eugenol?

- A) Resina composta.
- B) IRM.
- C) Ionômero de vidro.
- D) Amálgama.
- E) Godiva.

QUESTÃO 40 – Uma nova classificação de material de cimento consiste nos cimentos resinosos, que foram desenvolvidos especialmente para as seguintes indicações, EXCETO:

- A) Próteses fixas de porcelana.
- B) Facetas de cerâmica.
- C) Bandas ortodônticas.
- D) Base metálica de coroas e próteses fixas.
- E) Proteção pulpar.

QUESTÃO 41 – Analise os motivos para o uso clínico das peças de mão de baixa rotação no consultório odontológico e assinale V, se verdadeiros, ou F, se falsos.

- () Remoção de tecido cariado amolecido.
- () Acabamento e polimento.
- () Corte e contorno de coroas provisórias.
- () Tratamento de canal radicular.
- () Corte e alívio de próteses totais e próteses parciais removíveis.

A ordem correta de preenchimento dos parênteses, de cima para baixo, é:

- A) V – V – F – V – F.
- B) F – V – V – F – V.
- C) V – V – V – V – V.
- D) F – F – F – V – F.
- E) V – F – V – F – F.

QUESTÃO 42 – Para manipulação do cimento de fosfato de zinco, é importante que o auxiliar de saúde bucal siga as etapas do procedimento. Todas as alternativas abaixo estão corretas, EXCETO:

- A) Dispensar o pó em direção a uma extremidade da placa e o líquido na extremidade oposta.
- B) Durante a manipulação do pó e líquido devemos deixar os recipientes fechados.
- C) Deve-se dividir o pó em pequenos incrementos, manipulando cada incremento com o líquido por 1 minuto.
- D) Espatular a mistura abundantemente com movimentos largos.
- E) Após a manipulação, para verificar a consistência adequada, o cimento deve esticar e quebrar cerca de 2 cm da placa de vidro.

QUESTÃO 43 – As peças de mão dentais necessitam de considerações especiais para esterilização, porque o sangue e a saliva podem ser aspirados para as partes internas da peça. Sobre a esterilização das peças de mão, analise as assertivas abaixo:

- I. Deve-se utilizar equipamentos de proteção individual para manipular as peças de mão.
- II. É importante usar sabão neutro e água para remover os resíduos da superfície externa da peça de mão.
- III. Para evitar que qualquer carga biológica seja liberada na cavidade oral, é importante jogar um jato de ar e água sobre a mangueira da peça de mão por 30 a 60 segundos.

Quais estão corretas?

- A) Apenas I.
- B) Apenas II.
- C) Apenas III.
- D) Apenas I e III.
- E) I, II e III.

QUESTÃO 44 – O sugador de saliva é um pequeno aspirador oral em forma de canudo, que é usado para procedimentos dentais menos invasivos. São indicações para o uso do sugador de saliva, EXCETO:

- A) Aplicação de selante.
- B) Controle da saliva debaixo do lençol de borracha.
- C) Cimentação de coroas.
- D) Proteção do dente contra a contaminação da saliva.
- E) Colagem ortodôntica.

QUESTÃO 45 – Os profissionais da saúde, por estarem expostos, têm um risco elevado de aquisição de doenças infecciosas, devendo estar devidamente imunizados. As vacinas mais importantes para os profissionais da odontologia são:

- A) Hepatite B, tríplice viral e dupla tripla adulto.
- B) Hepatite B, febre amarela e sarampo.
- C) Hepatite B, tríplice bacteriana e influenza.
- D) Tríplice viral, tríplice bacteriana e pentavalente.
- E) Tríplice viral, febre amarela e dupla tripla adulto.

QUESTÃO 46 – São materiais utilizados para realizar registro de mordida, EXCETO:

- A) Cera.
- B) Amálgama.
- C) Pasta de óxido de zinco e eugenol.
- D) Pasta de polisiloxano.
- E) Resina acrílica.

QUESTÃO 47 – Manutenção é entendida como o conjunto de ações que visam assegurar as boas condições técnicas de um equipamento, preservando-lhe as características funcionais de segurança e qualidade. Analise as assertivas sobre os tipos de manutenção dos equipamentos odontológicos:

- I. Manutenção preventiva é a intervenção prevista, preparada e programada antes do provável aparecimento de uma falha. Pode ser sistemática, condicional e preditiva.
- II. A manutenção preventiva preditiva é realizada nos equipamentos quando eles estão na iminência de apresentar falhas. Para verificação desse estado de quase-falha é possível usar os próprios sentidos humanos ou aparelhos eletrônicos.
- III. A manutenção corretiva é o conjunto de ações aplicadas ao equipamento para restabelecer suas funções.

Quais estão corretas?

- A) Apenas I.
- B) Apenas II.
- C) Apenas III.
- D) Apenas I e III.
- E) Apenas II e III.

QUESTÃO 48 – Qual a condição mais frequentemente encontrada em crianças com alto consumo de sacarose e higiene bucal precária?

- A) Fluorose.
- B) Câncer de boca.
- C) Traumatismo.
- D) Gengivite.
- E) Cárie dentária.

QUESTÃO 49 – Um isolamento absoluto, para ser realizado com sucesso, depende muito da adaptação de um conjunto arco, dique e grampo corretos. Durante o atendimento, o cirurgião-dentista lhe solicita um grampo odontológico para uso no dente 12. Qual a melhor opção?

- A) 14.
- B) 26.
- C) 205.
- D) 209.
- E) 211.

QUESTÃO 50 – Sobre a manipulação do IRM, analise as assertivas abaixo:

- I. Não é necessário sacudir o pó antes de usar o produto.
- II. Faça uma divisão na metade do pó e depois dispense o líquido no interior da mistura.
- III. O IRM é dispensado em taxa 2x, significando uma colher de pó para duas gotas de líquido.
- IV. Movimente a mistura para trás e para frente no bloco da mistura por 5 a 10 segundos. O resultado final deve ser liso e adaptável. A mistura deve ser finalizada em 1 minuto.

Quais estão corretas?

- A) Apenas I e II.
- B) Apenas I e III.
- C) Apenas II e III.
- D) Apenas II e IV.
- E) Apenas III e IV.

REDAÇÃO

Instruções: Elabore um texto dissertativo-argumentativo com extensão **mínima** de **15 linhas** e **máxima** de **30**, expondo suas ideias sobre o tema proposto. Não se esqueça de criar um título.

Importante:

1. Confira se seus dados de identificação estão corretos na sua folha definitiva de redação. Qualquer divergência, chame o fiscal da sala.
2. Faça o rascunho de seu texto, revise-o e, a seguir, passe a limpo na folha definitiva que está devidamente identificada.
3. Não serão corrigidos textos a lápis.
4. Não é permitido o uso de corretivo líquido. Caso cometa algum equívoco, risque-o e reescreva a passagem.
5. Textos que não abordarem o tema proposto, que não tiverem o número mínimo de linhas delimitadas e ultrapassarem o número máximo de linhas previstas NÃO serão considerados.
6. A letra deverá ser legível e de tamanho regular.
7. Seja original, autônomo e criativo, não copiando nenhum fragmento dos textos que orientam a prova de Língua Portuguesa.

TEMA – O trabalho, além de ser uma fonte de renda e de satisfação pessoal para os seres humanos, constitui-se em uma das principais causas de estresse na sociedade moderna.

Observando o exposto no texto motivador, percebe-se que as condições de competitividade e a pressão por resultados, bem como a conectividade de uma sociedade cada vez mais digital nos levam a níveis elevados de estresse.

A partir dessa afirmação, elabore um texto dissertativo-argumentativo, com ideias organizadas e de acordo com a norma culta da língua escrita, apresentando suas ideias sobre **o fato de que, atualmente, é fundamental encontrar maneiras de controlar e combater o estresse no mercado de trabalho.**

Utilize este espaço para fazer seu rascunho

01	
02	
03	
04	
05	
06	
07	
08	
09	
10	
11	
12	
13	
14	
15	
16	
17	
18	
19	
20	
21	
22	
23	
24	
25	
26	
27	
28	
29	
30	