

DOMINGO DE MANHÃ

**GRUPO HOSPITALAR CONCEIÇÃO – GHC
CONCURSO PÚBLICO Nº 01/2020 E 01/2021**

MÉDICO (MEDICINA DE EMERGÊNCIA)

INSTRUÇÕES

Leia atentamente e cumpra rigorosamente as instruções que seguem, pois elas são parte integrante das provas e das normas que regem esse certame.

1. Atente-se aos avisos contidos no quadro da sala.
2. Seus pertences deverão estar armazenados dentro do saco plástico fornecido pelo fiscal, permanecendo em sua posse somente caneta esferográfica de ponta grossa, de material transparente, com tinta azul ou preta, documento de identidade, lanche e água, se houver. A utilização de qualquer material não permitido em edital é expressamente proibida, acarretando a sua imediata exclusão do certame.
3. Certifique-se de que este caderno:
 - contém 40 (quarenta) questões;
 - refere-se ao cargo para o qual realizou a inscrição.
4. Cada questão oferece 5 (cinco) alternativas de respostas, representadas pelas letras A, B, C, D e E, sendo apenas 1 (uma) a resposta correta.
5. Será respeitado o tempo para realização da prova conforme previsto em edital, incluindo o preenchimento da grade de respostas.
6. Os três últimos candidatos deverão retirar-se da sala de prova ao mesmo tempo, devendo assinar a Ata de Prova.
7. A responsabilidade referente à interpretação dos conteúdos das questões é exclusiva do candidato.
8. No caderno de prova, você poderá rabiscar, riscar e calcular.
9. Os gabaritos preliminares da prova objetiva serão divulgados na data descrita no Cronograma de Execução desse certame.



V2_05/02/2021 17:16:05



Instrução: As questões de números 01 a 05 referem-se ao texto abaixo.

A importância de cuidar da saúde mental

01 Conforme a Organização Pan-Americana da Saúde, estudos recentes mostraram um
02 aumento no número de pessoas angustiadas, ansiosas e depressivas, especialmente entre os
03 profissionais de saúde. Além disso, a organização também destaca que a pandemia causada
04 pelo novo coronavírus pode aumentar os fatores de risco _____ essas doenças. "O que temos
05 visto é um aumento nos casos de complicações psiquiátricas em consequência da pandemia,
06 como depressão, transtornos de ansiedade e abuso de drogas", reforça a psiquiatra L. C.. Por
07 isso, é necessário prestar atenção _____ principais sintomas que alertam para buscar
08 atendimento especializado.

09 Sentir-se triste ou deprimido, repetidas vezes ao dia e durante a semana, associado
10 _____ interesse nas atividades diárias, que antes eram prazerosas, são os principais sinais.
11 Sentir-se dessa forma por algumas horas, ou mesmo um dia ou dois, mas depois mudar para
12 um estado diferente, é uma modulação de humor normal do ser humano. O problema é quando
13 essa variação deixa de acontecer, deixando apenas um mesmo estado de humor. A depressão,
14 normalmente, caracteriza-se por episódios de tristeza e desânimo, mas também pode causar
15 quadros de irritabilidade e intolerância. Esta outra forma de demonstração da doença é mais
16 rara, mas aponta para a necessidade de se buscar atendimento médico. A falta de força de
17 vontade pode ser, também, o início de um problema emocional. "Sempre que houver dúvida,
18 vale buscar esclarecimento, mesmo que este só sirva para concluir que está tudo bem. Muitas
19 vezes, depois de iniciado um tratamento, as pessoas exclamam: 'por que não fiz isso antes!'",
20 diz L. C..

21 Infelizmente, muitos ainda têm preconceito quanto _____ tratamento psiquiátrico.
22 Entretanto, as opções disponíveis atualmente são eficazes, e nada justifica alguém ficar sofrendo
23 de forma desnecessária. As psicoterapias, associadas ou não à farmacoterapia, têm resultados
24 excelentes", destaca a médica.

(Disponível em: <https://www.hospitalmoinhos.org.br/institucional/blogsaudeevoce/entenda-a-importancia-de-cuidar-da-saude-mental> – texto adaptado especialmente para esta prova.)

QUESTÃO 01 – Considere o que se afirma sobre os seguintes termos do texto "Conforme" (l. 01), "Além disso" (l. 03), "Por isso" (l. 06-07) e "Entretanto" (l. 22):

- I. São conjunções ou locuções conjuntivas coordenativas; ou seja, fazem parte de orações coordenadas.
- II. Podem ser corretamente substituídas, no contexto em que se encontram, respectivamente por "Segundo", Ademais, "Portanto" e "Todavia".
- III. Têm valor, respectivamente, de conformidade, adição, conclusão e adversidade.
- IV. "Entretanto" também poderia ser corretamente substituído por "Contudo", "No entanto", "Embora" ou "Conquanto".

Quais estão corretas?

- A) Apenas I e II.
- B) Apenas I e IV.
- C) Apenas II e III.
- D) Apenas I, II e III.
- E) I, II, III e IV.

QUESTÃO 02 – Assinale a alternativa que completa, correta e respectivamente, as lacunas das linhas 04, 07, 10 e 21.

- A) para – aos – à perda de – à busca por
- B) à – aos – à perder – a buscar
- C) para – nos – a perder – à buscar
- D) a – em – à perda por – a busca em
- E) com – nos – em perder – à busca de

QUESTÃO 03 – Assinale a alternativa em que a reescrita do período a seguir apresenta mudança de sentido e erro de pontuação.

A depressão, normalmente, caracteriza-se por episódios de tristeza e desânimo, mas também pode causar quadros de irritabilidade e intolerância.

- A) Normalmente, a depressão caracteriza-se por episódios de tristeza e desânimo ainda que também possa causar quadros de irritabilidade e intolerância.
- B) A depressão, que normalmente se caracteriza por episódios de tristeza e desânimo, também pode causar quadros de irritabilidade e intolerância.
- C) A depressão normalmente caracteriza-se por episódios de tristeza e desânimo e pode causar quadros de irritabilidade e intolerância.
- D) Caracterizando-se normalmente por episódios de tristeza e desânimo, a depressão pode causar também quadros de irritabilidade e intolerância.
- E) A depressão, normalmente caracteriza-se por episódios de tristeza e desânimo, causando também quadros de irritabilidade e intolerância.

QUESTÃO 04 – Nos pares de vocábulos abaixo, em qual apenas uma das palavras tem mais letras do que fonemas?

- A) Humor – irritabilidade.
- B) Necessidade – quando.
- C) Consequência – doença.
- D) Especializado – humano.
- E) Triste – resultados.

QUESTÃO 05 – Se os vocábulos “dúvida” (l. 17) e “esclarecimento” (l. 18) estivessem no plural, quantas outras alterações seriam necessárias para a manutenção da concordância na frase em questão?

- A) Cinco.
- B) Quatro.
- C) Três.
- D) Duas.
- E) Uma.

QUESTÃO 06 – Preciso criar uma borda de parágrafo diferente do lado direito e na parte de baixo de um parágrafo. Para fazer isso, devo:

- A) Clicar na Guia Inserir, depois em Tabela e criar as bordas necessárias.
- B) Na Guia Página Inicial, ir no grupo Parágrafo, clicar no botão Bordas e depois em Bordas e Sombreamentos.
- C) Clicar em Design e selecionar o botão Bordas de Página.
- D) Habilitar o Modo Estrutura de Tópicos para visualizar as bordas diferentes.
- E) Na Guia Página Inicial, ir no grupo Parágrafo, clicar no botão Bordas e depois em Desenhar Tabela.

QUESTÃO 07 – Quanto às Guias que fazem parte do Microsoft Word, analise as assertivas abaixo:

- I. Guia Referências.
- II. Guia Revisão.
- III. Guia Transições.
- IV. Guia Dados.
- V. Guia Exibir.

Quais estão corretas?

- A) Apenas I e III.
- B) Apenas I e IV.
- C) Apenas I, II e V.
- D) Apenas II, III e IV.
- E) Apenas II, III e V.

QUESTÃO 08 – O uso do Excel se tornou padrão nas empresas de todo o mundo e, muitas vezes, é preciso criar fórmulas para atender a demanda necessária dentro do trabalho. Sendo assim, assinale a Função do Excel que está escrita INCORRETAMENTE.

- A) =MAIOR(D4;D7;F7;3)
- B) =MÍNIMO(D4:D9;F8:F57)
- C) =SOMA(MÍNIMO(A11:A78);B10:C23)
- D) =ESCOLHER(A1;"SALA 1";"SALA 2";"SALA 3")
- E) =MULT(C3;C4;D4)

QUESTÃO 09 – No Navegador Firefox, existe uma proteção de rastreamento que pode ser visualizada entrando na seguinte opção:

- A) Conta Firefox.
- B) Biblioteca opção proteção.
- C) Menu janela privativa.
- D) Menu Painel de proteção.
- E) Menu contas e senhas.

QUESTÃO 10 – De acordo com a Lei nº 8.080/1990, todas as competências abaixo descritas são da competência da direção nacional do Sistema Único de Saúde (SUS), EXCETO:

- A) Estabelecer o Sistema Nacional de Auditoria e coordenar a avaliação técnica e financeira do SUS em todo o território Nacional, em cooperação técnica com os Estados, Municípios e Distrito Federal.
- B) Executar serviços de vigilância epidemiológica; de alimentação e nutrição; de saneamento básico; e de saúde do trabalhador.
- C) Definir e coordenar os sistemas de redes integradas de assistência de alta complexidade.
- D) Acompanhar, controlar e avaliar as ações e os serviços de saúde, respeitadas as competências estaduais e municipais.
- E) Elaborar normas para regular as relações entre o SUS e os serviços privados contratados de assistência à saúde.

QUESTÃO 11 – Analise as seguintes assertivas de acordo com a Portaria nº 2.436/2017, que aprovou a Política Nacional de Atenção Básica, estabelecendo a revisão de diretrizes para a organização da Atenção Básica, no âmbito do SUS e assinale V, se verdadeiras, ou F, se falsas.

- () Compete ao Ministério da Saúde a gestão das ações de Atenção Básica no âmbito da União, sendo responsabilidade da União definir e rever anualmente, de forma pactuada, na Conferência de Saúde, as diretrizes da Política Nacional de Atenção Básica.
- () A Atenção Básica é o conjunto de ações de saúde individuais, familiares e coletivas que envolvem promoção, prevenção, proteção, diagnóstico, tratamento, reabilitação, redução de danos, cuidados paliativos e vigilância em saúde, desenvolvida por meio de práticas de cuidado integrado e gestão qualificada, realizada com equipe multiprofissional e dirigida à população em território definido, sobre as quais as equipes assumem responsabilidade sanitária.
- () Todas as Unidades Básicas de Saúde são consideradas potenciais espaços de educação, formação de recursos humanos, pesquisa, ensino em serviço, inovação e avaliação tecnológica para a Rede de Atenção à Saúde.

A ordem correta de preenchimento dos parênteses, de cima para baixo, é:

- A) V – V – F.
- B) V – F – V.
- C) F – V – F.
- D) F – V – V.
- E) F – F – V.

QUESTÃO 12 – De acordo com o Decreto nº 7.508/2011, o espaço geográfico contínuo constituído por agrupamentos de municípios limítrofes, delimitado a partir de identidades culturais, econômicas e sociais e de redes de comunicação e infraestrutura de transportes compartilhados, com a finalidade de integrar a organização, o planejamento e a execução de ações e serviços de saúde identifica-se como _____, ao passo que o conjunto de ações e serviços de saúde articulados em níveis de complexidade crescente, com a finalidade de garantir a integralidade da assistência à saúde identifica-se como _____.

Assinale a alternativa que preenche, correta e respectivamente, as lacunas do trecho acima.

- A) Mapa de Saúde – Região de Saúde
- B) Mapa de Saúde – Rede de Atenção à Saúde
- C) Região de Saúde – Serviço Especial de Acesso Aberto
- D) Rede de Atenção à Saúde – Região de Saúde
- E) Região de Saúde – Rede de Atenção à Saúde

QUESTÃO 13 – De acordo com a Portaria nº 399/GM/MS de 2006, a Regionalização é uma diretriz do Sistema Único de Saúde e um eixo estruturante do Pacto de Gestão, e deve orientar a descentralização das ações e serviços de saúde e os processos de negociação e pactuação entre os gestores. Nesse sentido, é correto afirmar que um dos principais instrumentos de planejamento da Regionalização é:

- A) A Programação Pactuada e Integração da Atenção em Saúde – PPI.
- B) A Central Nacional de Regulação.
- C) O Conselho Nacional de Secretários de Saúde – CONASS.
- D) O Colegiado de Gestão Municipal.
- E) O Conselho Nacional de Secretários Municipais de Saúde – CONASEMS.

QUESTÃO 14 – De acordo com a Lei nº 10.741/2003, que dispõe sobre o Estatuto do Idoso e dá outras providências, analise as seguintes assertivas:

- I. São linhas de ação da política de atendimento ao idoso o serviço de identificação e localização de parentes ou responsáveis por idosos abandonados em hospitais e instituições de longa permanência.
- II. A respeito dos crimes em espécie, para quem deixar de prestar assistência ao idoso, quando possível fazê-lo sem risco pessoal, em situação de iminente perigo, ou recusar, retardar ou dificultar sua assistência à saúde, sem justa causa, ou não pedir, nesses casos, o socorro de autoridade pública, a pena é detenção de seis meses a um ano e multa.
- III. Ao idoso que esteja no domínio de suas faculdades mentais é assegurado o direito de optar pelo tratamento de saúde que lhe foi reputado mais favorável, porém não estando o idoso em condições de proceder à opção, esta será feita pelos familiares, quando o idoso for interditado.

Quais estão corretas?

- A) Apenas I.
- B) Apenas III.
- C) Apenas I e II.
- D) Apenas II e III.
- E) I, II e III.

QUESTÃO 15 – De acordo com a Lei nº 8.069/1990, que dispõe sobre o Estatuto da Criança e do Adolescente e dá outras providências, o órgão permanente e autônomo, não jurisdicional, encarregado pela sociedade de zelar pelo cumprimento dos direitos da criança e do adolescente, definidos nesta Lei, é:

- A) A Defensoria Pública.
- B) O Conselho Tutelar.
- C) O Poder Judiciário.
- D) O Ministério Público.
- E) A Justiça da Infância e da Juventude.

CONHECIMENTOS ESPECÍFICOS

QUESTÃO 16 – Analise as seguintes assertivas relacionadas ao Código de Ética Médica vigente ou a respeito de bioética e assinale V, se verdadeiras, ou F, se falsas.

- () O Código de Ética Médica, de acordo com a composição e descrição de suas normas diceológicas, estabelece que o médico comunicará às autoridades competentes quaisquer formas de deterioração do ecossistema, prejudiciais à saúde e à vida e, quando envolvido na produção de conhecimento científico, o médico agirá com isenção, independência, veracidade e honestidade com vista ao maior benefício para os pacientes e para a sociedade.
- () Em relação aos documentos médicos, é vedado ao médico deixar de fornecer cópia do prontuário médico de seu paciente, quando de sua requisição pelos Conselhos Regionais de Medicina.
- () No campo da bioética, a prática médica e o princípio da beneficência estão associados, pois a medicina como atividade humana é por necessidade uma forma de beneficência. Em um primeiro momento, o princípio da beneficência tenta a promoção da saúde e a prevenção da doença e, em segundo lugar, pesa os bens e os males buscando a prevalência dos primeiros.

A ordem correta de preenchimento dos parênteses, de cima para baixo, é:

- A) V – V – F.
- B) V – F – V.
- C) V – F – F.
- D) F – V – V.
- E) F – V – F.

QUESTÃO 17 – Analise os conceitos aplicáveis à epidemiologia em saúde e assinale a alternativa INCORRETA.

- A) Entre os principais critérios para o estabelecimento de um programa de rastreamento para doenças ou fatores de risco que predizem doenças, incluem-se: doença grave e bem definida; equidade para o acesso aos serviços de rastreamento; história natural da doença com um longo período entre os primeiros sinais e a evidência da doença; relação custo-benefício definida; teste simples e seguro.
- B) São fatores que aumentam a medida de prevalência: aumento da sobrevivência do paciente, mesmo sem a cura da doença; imigração de casos ou de pessoas suscetíveis; emigração de pessoas saudáveis; melhora dos recursos de diagnóstico e do sistema de registros da doença.
- C) Em estudos epidemiológicos, o fator de confusão é um problema que pode comprometer os resultados e para controlar esse fator, os métodos mais comumente empregados durante a etapa de análise do estudo são a randomização e o emparelhamento.
- D) A incidência leva em conta o período de tempo em que os indivíduos estão livres da doença, ou seja, em risco de desenvolvê-la e se referem à velocidade com que novos eventos ocorrem em uma determinada população.
- E) Entre as aplicações de diferentes tipos de delineamentos observacionais utilizados em estudos epidemiológicos, os estudos de casos e controles têm indicação na pesquisa de doenças raras e os estudos de coorte têm indicação na mensuração direta da incidência.

QUESTÃO 18 – Analise as seguintes assertivas sobre a epidemiologia das doenças infecciosas:

- I. Um caso de doença infecciosa pode ser um fator de risco a outras pessoas.
- II. Um surto de uma doença infecciosa pode exigir uma abordagem de emergência de saúde pública nacional ou internacional.
- III. A eficácia de uma vacina contra uma doença infecciosa será superior a 90%, se o coeficiente de incidência em não vacinados é 95% e o coeficiente de incidência em vacinados é 12%.

Quais estão corretas?

- A) Apenas I.
- B) Apenas II.
- C) Apenas III.
- D) Apenas I e II.
- E) I, II e III.

QUESTÃO 19 – A respeito das características, propriedades ou indicações dos exames diagnósticos por imagem, assinale a alternativa INCORRETA.

- A) A radiografia de tórax pode reconhecer a cardiomegalia por meio do uso do índice cardiotorácico.
- B) A ressonância magnética utiliza radiação ionizante de baixa intensidade e pode servir de alternativa a ser indicada para pacientes com alergia a contraste iodado.
- C) Alguns achados da ultrassonografia na detecção de colelitíase incluem a presença de imagens hiperecogênicas, formadoras de sombra acústica posterior, e a mobilidade dos cálculos, vista com a mudança de decúbito do paciente.
- D) A tomografia computadorizada por emissão de pósitrons, acoplada à tomografia computadorizada (PET-CT) tem indicação na detecção, estadiamento, resposta ao tratamento e diferenciação entre radionecrose e recorrência de tumores.
- E) A tomografia computadorizada, junto com a fluoroscopia e a arteriografia, é responsável por uma exposição relativamente alta de radiação para o paciente.

QUESTÃO 20 – Analise as seguintes assertivas a respeito de pneumonia e assinale V, se verdadeiras, ou F, se falsas.

- () A estratificação de alto risco de pneumonia pode incluir, entre outras características, uma história clínica de paciente que tenha idade acima de 50 anos, história de câncer ou insuficiência cardíaca congestiva, doença cerebrovascular, nefropatia ou hepatopatia e os achados físicos de alto risco, tais como a taquicardia, a hipotensão arterial, a taquipneia e o estado mental alterado.
- () A pneumonia por aspiração é uma infecção pulmonar causada por inalação de secreções orofaríngeas colonizadas por bactérias e pode ser vista em pacientes idosos com disfagia, tais como vítimas de acidente vascular cerebral, e naqueles com má higiene dentária.
- () Salvo em pacientes que não apresentam uma resposta imune, como na neutropenia grave, ou quando o processo infeccioso é muito precoce, todo paciente com pneumonia deve ter infiltrado pulmonar visível que poderá ser identificado por radiografia de tórax e cujo padrão de infiltração poderá fornecer pistas diagnósticas da pneumonia.

A ordem correta de preenchimento dos parênteses, de cima para baixo, é:

- A) V – V – V.
- B) V – V – F.
- C) V – F – F.
- D) F – F – V.
- E) F – V – F.

QUESTÃO 21 – Um cidadão com 65 anos, portador de fibrilação atrial, é conduzido ao Setor de Emergência de um hospital. Seus familiares informam que há cerca de 60 minutos, enquanto assistia sentado a um jogo de futebol, teve uma paralisia súbita do lado direito e dificuldade de expressar e compreender a fala. Não havia relato ou confirmação de episódios semelhantes ocorridos no passado. Não havia história de trauma craniano progressivo. Nesse contexto, assinale a alternativa INCORRETA.

- A) A fluência é uma característica-chave para a avaliação da linguagem desse paciente, e para a classificação das síndromes afásicas, junto com a compreensão auditiva.
- B) A medida da glicemia capilar, o eletrocardiograma e a tomografia computadorizada de crânio são exames diagnósticos que auxiliam a abordagem diagnóstica e terapêutica desse paciente.
- C) A aplicação da escala de acidente vascular cerebral do National Institutes of Health (NIH) auxilia a evidenciar o nível de comprometimento produzido nesse paciente.
- D) A isquemia é a etiologia mais comum de acidente vascular cerebral, em decorrência de trombose, embolia ou hipoperfusão e a arritmia do paciente pode estar implicada na gênese desse quadro descrito.
- E) Entre as causas focais, a grande maioria dos casos de afasia é decorrente de acidente vascular cerebral, sendo a oclusão da artéria cerebral posterior o que mais comumente poderia ter levado à afasia nesse paciente.

QUESTÃO 22 – No campo relativo às doenças psiquiátricas e à saúde mental, analise as seguintes assertivas sobre cada substância, seus respectivos sintomas de intoxicação aguda e seu manejo:

- I. Álcool: fala pastosa, euforia, alterações comportamentais, reflexos diminuídos, alteração de consciência, náuseas e vômitos. O manejo inclui a reidratação para pacientes desidratados; correção da glicemia, se necessário, e concomitante à administração de tiamina, caso haja evidência de encefalopatia de Wernicke.
- II. Cocaína: euforia, disforia, inibição adrenérgica generalizada, labilidade emocional, hipotensão postural e ataques de pânico. A Naloxona é o agente preferencial para o manejo, deve ser administrada para reversão da intoxicação aguda, pois atua por cerca de 40 minutos, tempo equivalente à meia-vida da cocaína.
- III. Benzodiazepínicos: fala arrastada, depressão respiratória, sonolência, prejuízos na cognição e nistagmo. O manejo com haloperidol deve ser utilizado em quadros graves com depressão do sistema nervoso central ou respiratória.

Quais estão corretas?

- A) Apenas I.
- B) Apenas III.
- C) Apenas I e II.
- D) Apenas II e III.
- E) I, II e III.

QUESTÃO 23 – A respeito da qualidade assistencial e da segurança do paciente, sobre erros diagnósticos ou erros de medicação, assinale a alternativa INCORRETA.

- A) Os erros diagnósticos de natureza cognitiva envolvem vieses e heurística falha durante a tomada de decisão médica.
- B) A heurística de representatividade é um erro cognitivo baseado em um diagnóstico de fechamento precoce, estabelecido no início do processo diagnóstico, apesar dos dados que rejeitam esse diagnóstico ou sustentam outro diagnóstico.
- C) A utilização do teorema de Bayes considera as probabilidades pré-teste e pós-teste, e contribui para evitar o fechamento precoce de um diagnóstico, baseado no resultado de um único teste.
- D) O erro de medicação é uma falha no processo de tratamento que acarreta ou tem o potencial de acarretar prejuízo ao paciente.
- E) Os erros de medicação podem decorrer do uso de abreviações e da escrita ilegível feitos pelos médicos e suas probabilidades podem aumentar devido à polifarmácia.

QUESTÃO 24 – Analise as seguintes associações entre as alterações eletrocardiográficas, suas características ou critérios e as respectivas patologias:

- I. Um dos critérios para o Infarto Agudo do Miocárdio (IAM) é o supradesnivelamento do segmento ST em duas ou mais derivações anatomicamente contíguas, podendo o eletrocardiograma estar normal nos estágios mais precoces desse evento. Ocorrem três estágios durante o infarto: apiculamento seguido de inversão da onda T, elevação do segmento ST e aparecimento de novas ondas Q.
- II. Sobrecarga ventricular direita: pode-se perceber um desvio do eixo à direita maior ou igual a 110° , onda R dominante em V1 e onda R em V1 maior ou igual a 7 mm, associada à hipertensão pulmonar primária ou secundária.
- III. Sobrecarga ventricular esquerda: um dos critérios é a amplitude da onda S em V1 ou V2 mais a amplitude da onda R em V5 ou V6 maior ou igual a 25 mm. Outro critério é onda R em D1 mais a onda S em D3 acima de 15 mm, ambos os critérios podem estar associados à ocorrência de hipertensão arterial sistêmica.

Quais estão corretas?

- A) Apenas I.
- B) Apenas III.
- C) Apenas I e II.
- D) Apenas II e III.
- E) I, II e III.

QUESTÃO 25 – Uma paciente com 67 anos foi submetida à cirurgia pélvica decorrente de neoplasia de ovário. No terceiro dia pós-operatório foi transferida para uma enfermaria e iniciou quadro súbito de perturbação da consciência, agitação psicomotora, delírios, ilusões e alucinações visuais. Analise as seguintes assertivas sobre o quadro psiquiátrico de *delirium* e assinale V, se verdadeiras, ou F, se falsas.

- () Trata-se de uma emergência clínica que pode colocar em risco a vida da paciente.
- () A adição de três ou mais medicações novas no mesmo dia pode ser causa desse quadro psiquiátrico.
- () Uso de sondas vesical ou nasoentérica são causas potenciais de seu *delirium*.

A ordem correta de preenchimento dos parênteses, de cima para baixo, é:

- A) V – V – V.
- B) V – F – V.
- C) V – F – F.
- D) F – V – F.
- E) F – F – F.

QUESTÃO 26 – Ao chegar na cena de um acidente com múltiplas vítimas, qual das seguintes pessoas deve ser atendida primeiro?

- A) Paciente com queixa de paralisia abaixo da cintura.
- B) Paciente confuso e com cefaleia.
- C) Paciente sem pulso, em apneia.
- D) Paciente sangrando por uma fratura exposta de fêmur.
- E) Paciente com queimadura de 3º grau em tronco, com dor.

QUESTÃO 27 – Assinale a alternativa correta em relação à avaliação do paciente politraumatizado na sala de emergência.

- A) Todo paciente, vítima de trauma, que apresenta hipotensão deve ser tratado como em choque hemorrágico até prova em contrário.
- B) Pacientes vítimas de colisão traseira, independentemente da velocidade, devem fazer exame de imagem cervical para excluir lesão.
- C) Pacientes que necessitam transfusão maciça geralmente necessitam intervenção cirúrgica e devem realizar tomografia para planejar o procedimento.
- D) Pacientes com Glasgow 15 não necessitam tomografia de crânio independentemente do mecanismo de trauma ou história pregressa.
- E) Todos os pacientes devem ter o diagnóstico definitivo realizado na sala de emergência para receberem o tratamento indicado o mais rapidamente possível.

QUESTÃO 28 – Em relação ao atendimento de um paciente que chega comatoso à emergência, assinale a alternativa correta.

- A) A história deve ser o foco inicial do atendimento, para excluir rapidamente o diagnóstico de hipoglicemia, overdose ou trauma, de modo a guiar a conduta a seguir.
- B) A presença de anisocoria e de respiração irregular alertam para a possibilidade de overdose como causa do coma.
- C) Lesões supratentoriais costumam causar coma profundo e abrupto, sem reflexo pupilar e com posição extensora anormal.
- D) Se houver sinais de hipertensão intracraniana, a sedação está contraindicada por impedir o exame físico seriado.
- E) A sistematização do atendimento evita o erro e garante a abordagem das causas com maior risco de causar morte, de maneira adequada conforme sua prevalência.

QUESTÃO 29 – Uma mulher de 38 anos é levada para a emergência pela equipe pré-hospitalar com convulsões persistentes (mais de 40 minutos), mesmo após repetidas doses de midazolam intravenoso – em casa e durante o transporte. Qual das seguintes é a causa mais comum para a crise convulsiva dessa paciente?

- A) Meningite.
- B) Falha na medicação anticonvulsivante.
- C) Cocaína.
- D) Alergia a benzodiazepínicos.
- E) Pseudocrise convulsiva.

QUESTÃO 30 – Em relação à pré-eclâmpsia, assinale a alternativa correta.

- A) Caracteriza-se necessariamente por hipertensão iniciada após a 20ª semana de gestação e proteinúria ≥ 300 mg em 24h (ou relação proteína/creatinina $\geq 0,3$ mg/dL).
- B) Está associada a trabalho de parto prematuro, descolamento de placenta e baixo peso ao nascer, mas não tem relação com risco de doença cardiovascular materna futura.
- C) A síndrome de HELLP é uma variante da pré-eclâmpsia e se caracteriza por dor epigástrica com ou sem elevação da pressão, e alteração de provas de função hepáticas.
- D) O tratamento definitivo da pré-eclâmpsia e da síndrome de HELLP é o adequado controle da pressão arterial e sulfato de magnésio IV.
- E) O tratamento da pressão arterial pode ser feito com anti-hipertensivos comuns, como inibidores da ECA e betabloqueadores, desde que haja acompanhamento ambulatorial regular.

QUESTÃO 31 – A respeito do manejo de pacientes com anemia na emergência, assinale a alternativa correta.

- A) Pacientes com sangramento agudo e níveis de hemoglobina ≥ 8 g/dL podem ser acompanhados ambulatorialmente para definir a causa do sangramento.
- B) Reposição de vitamina B12 deve sempre ser feita por via intramuscular para evitar a possibilidade de má absorção.
- C) Pacientes sintomáticos, com sangramento ativo, devem dosar os níveis de hemoglobina para definir a estratégia de tratamento.
- D) A reposição de ferro e ácido fólico pode ser iniciada na emergência e deve mostrar efeitos na diminuição dos reticulócitos em até dez dias.
- E) Pacientes com níveis de hemoglobina ≤ 7 g/dL geralmente se beneficiam de transfusão de hemácias.

QUESTÃO 32 – Em relação ao atendimento a pacientes com sepse na emergência, assinale a alternativa correta.

- A) A sepse é determinada pela resposta imunológica à invasão sanguínea por microrganismos patogênicos.
- B) O escore qSOFA tem maior especificidade para pacientes com maior mortalidade a curto prazo, com uma menor sensibilidade do que o escore SOFA tradicional.
- C) A elevação do lactato sérico não se correlaciona necessariamente com um aumento na mortalidade.
- D) O choque séptico é do tipo distributivo, e é uma das causas mais comuns de hipotensão na emergência.
- E) Pacientes com sepse comumente possuem lactato e saturação venosa central de oxigênio elevados, sendo esses marcadores bons guias terapêuticos para essa patologia.

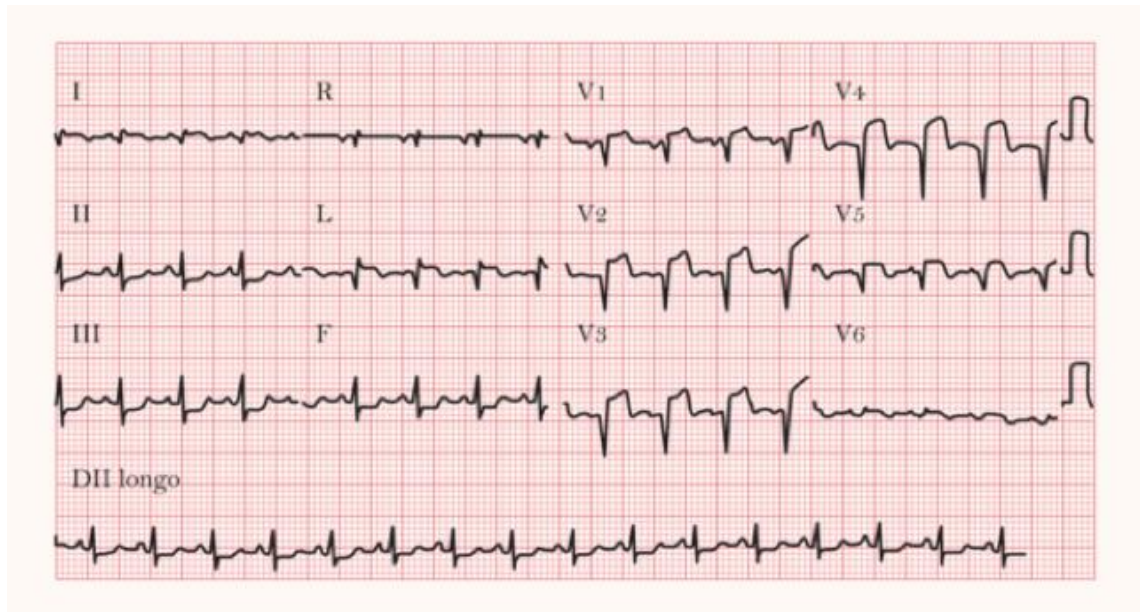
QUESTÃO 33 – Em relação ao Herpes Zoster, assinale a alternativa correta.

- A) Ocorre com a reativação do vírus latente ganglionar, em decorrência da queda da imunidade do hospedeiro.
- B) Caracteriza-se por vesículas dolorosas em diferentes fases de evolução, disseminadas principalmente em tronco e face.
- C) Deve-se excluir comprometimento de sistema nervoso central através de punção lombar e ressonância nuclear magnética em todos os pacientes.
- D) O tratamento deve ser iniciado em até 3 dias do início dos sintomas para diminuir as chances de neuropatia secundária.
- E) Gestantes, idosos e crianças estão mais suscetíveis às formas graves da doença.

QUESTÃO 34 – Em relação à avaliação e manejo da dor na emergência, assinale a alternativa correta.

- A) Todos os pacientes com cefaleia que não tenham diagnóstico prévio de enxaqueca devem realizar exame de imagem para descartar sangramento intracraniano.
- B) Pacientes com abuso de analgésicos devem receber doses de 20% a 30% maiores do que as habitualmente em uso para tratar a dor no departamento de emergência.
- C) As escalas de dor servem para quantificar a gravidade da dor, mas não ajudam a escolher o tipo ou a dose do analgésico a ser administrado.
- D) Pacientes vítimas de trauma e aqueles com intoxicação aguda não possuem resposta confiável a escalas da dor.
- E) Opioides são boas opções para o tratamento inicial de dor de origem neuropática no departamento de emergência.

QUESTÃO 35 – Paciente de 80 anos apresenta dor torácica retroesternal em aperto com irradiação para mandíbula bilateralmente, intermitente desde a noite anterior, com piora há 1 hora. História de cardiopatia isquêmica com infarto do miocárdio há 7 anos, hipertensa e diabética, em uso de medicações de uso contínuo regularmente. Chega com pressão arterial de 180 x 100, frequência cardíaca 90, sem sinais de congestão, com o seguinte ECG:



Em relação ao tratamento, assinale a alternativa correta.

- A) Deve-se administrar aspirina 300 mg e clopidogrel 600 mg, com encaminhamento para intervenção coronariana percutânea em até 24 horas.
- B) Deve-se administrar fibrinolítico IV caso a intervenção coronariana percutânea não esteja possível dentro de 90 minutos da chegada do paciente ao departamento de emergência.
- C) Deve-se considerar abciximab no caso de encaminhamento para intervenção coronariana percutânea.
- D) No caso de alergia à aspirina, pode-se administrar clopidogrel 300 mg ou ticagrelor 180 mg isoladamente.
- E) Não é necessário administrar antiagregante plaquetário caso se opte por trombólise no departamento de emergência.

QUESTÃO 36 – Paciente de 22 anos é levada à emergência com quadro de agitação psicomotora aguda. Apresenta-se midriática, com a pele seca e hiperemiada, PA 150 x 90 e FC 120 bpm, RHA diminuídos e com algumas mioclônias. Qual substância pode estar associada a este quadro?

- A) Escopolamina.
- B) Cocaína.
- C) Heroína.
- D) Anfetamina.
- E) Inibidor da recaptação da serotonina.

QUESTÃO 37 – Paciente com 48 anos e quadro de perda de força em hemicorpo direito há 2 horas. Ao exame, apresenta PA 195 x 120, FC 90, demais sinais sem alterações. Qual a melhor conduta a seguir, considerando uma tomografia de crânio inicial sem alterações?

- A) Labetalol IV, AAS e heparinização a pleno, até consulta com neurologista.
- B) Labetalol IV, rtPA após diminuição da PA abaixo de 185 x 110.
- C) AAS, heparinização a pleno e consulta com neurologista de urgência.
- D) rtPA IV, seguido de heparinização a pleno.
- E) AAS e encaminhamento para laboratório de hemodinâmica para trombectomia.

QUESTÃO 38 – Em relação ao uso da ultrassonografia à beira do leito para diferenciar a causa de dispneia aguda na emergência, assinale a alternativa correta.

- A) É utilizada para determinar se há congestão pulmonar, procurando por linhas B bilateralmente.
- B) A presença de mais de duas linhas B em qualquer janela ultrassonográfica é patológica e específica de broncopneumonia.
- C) Linhas B bilaterais são patognomônicas de edema pulmonar neurogênico.
- D) A presença de deslizamento pleural e linhas A descarta o diagnóstico de broncoespasmo.
- E) A presença de linhas B em somente um hemitórax está associada a pneumotórax.

QUESTÃO 39 – Em relação a fraturas de pelve, assinale a alternativa correta.

- A) O exame físico sem alterações não é suficiente para definir se existe fratura, mesmo em pacientes alertas e colaborativos.
- B) As fraturas por cisalhamento são as mais comuns e se caracterizam por fratura em mais de dois ossos do quadril.
- C) Deve-se evitar exame compressivo da pelve em pacientes em choque pelo risco de piorar um possível sangramento.
- D) A maioria dos sangramentos pélvicos são de origem arterial e seu tratamento inclui contenção pélvica na urgência e angioembolização.
- E) Pacientes com choque e exame FAST negativo devem realizar angiografia pélvica para definir a causa do sangramento.

QUESTÃO 40 – Em relação a quadro de alteração do sensório em idosos, assinale a alternativa correta.

- A) Quadros de delirium costumam cursar com agitação psicomotora ao invés de depressão do sensório.
- B) Delirium se caracteriza por alteração cognitiva nova em relação ao quadro basal do paciente.
- C) Alterações agudas de função cognitiva de pacientes com demência prévia são comumente associadas a patologias neurológicas agudas.
- D) Quadros demenciais evolutivos não apresentam flutuação de sensório.
- E) Alteração aguda da consciência em pacientes com demência costuma ocorrer sem associação com patologia adjacente.