

CARGO: MÉDICO VETERINÁRIO

PERÍODO TARDE

CONCURSO PÚBLICO Nº 001/2020 PREFEITURA MUNICIPAL DE LUIZIANA

Atenção: Confira seu cargo e leia todas as instruções constantes no seu Caderno de Questões e Folha de Respostas.

1. Seu caderno deve conter 30 (trinta) questões, com 04 (quatro) alternativas, assim dispostas:

Disciplina	Composição
Língua Portuguesa	1 a 5
Informática Básica	6 a 10
Conhecimentos Gerais	11 a 15
Conhecimentos Específicos	16 a 30

2. A Prova terá duração de 3h (três horas), incluindo preenchimento da Folha de Respostas.
3. Após sua identificação, você deverá permanecer dentro da sala, sendo permitida a saída somente acompanhado de um fiscal e após 30min (trinta minutos) do início da prova.
4. Para uso do sanitário e/ou beber água, você deverá solicitar ao Fiscal de Sala e somente levantar após autorização.
5. O candidato só poderá sair da sala em definitivo após 1h (uma hora) do início da prova.
6. Ao deixar a sala definitivamente, não poderá utilizar o sanitário dos candidatos que ainda estão realizando prova, e só poderá levar o Caderno de Questões restando 1h (uma hora) para o final da prova.
7. Enquanto estiver realizando a Prova é proibido utilizar materiais de consulta, livros, apostilas, calculadoras, régua, quaisquer equipamentos eletrônicos, chapéus, bonés, e/ou similares, conforme constante no edital de abertura. Caso o fiscal constate alguma irregularidade irá anotar em Ata da Sala, para devidas providências da Comissão Organizadora.
8. Sobre sua carteira deverá permanecer somente documento oficial original com foto, caneta de tinta azul ou preta, Caderno de Questões e Folha de Respostas.
9. Você poderá utilizar seu Caderno de Questões para rascunho.
10. Você receberá do Fiscal de Sala a Folha de Respostas definitiva. Confira seus dados e em caso de erro, chame o fiscal. Após conferir, **assine no campo destinado à assinatura do candidato**. Em hipótese alguma ela será substituída caso o candidato dobre, amasse, rasgue ou molhe. Cuidado, pois esse será o único documento válido para correção.
11. Caso algum equipamento eletrônico emita som, mesmo que desligado e lacrado no plástico de pertences, o candidato portador do equipamento será automaticamente eliminado do concurso.
12. Transcreva suas respostas para Folha de Respostas com caneta de tinta azul ou preta. **Atenção:** verifique na Folha de Respostas a forma correta de preenchimento.
13. Questões com mais de uma alternativa assinalada, rasurada, em branco ou preenchidas de forma diferente das instruções serão anuladas.
14. Após terminar sua Prova avise o Fiscal, pois ele autorizará a entrega da sua Folha de Respostas e Caderno de Questões, se for o caso.
15. Caso algum candidato seja flagrado na tentativa de fraude, esse será automaticamente eliminado do Concurso, ainda sujeito a processo civil ou criminal.
16. Qualquer questionamento ou dúvidas devem ser feitos em voz alta ao fiscal.
17. Os 03 (três) últimos candidatos deverão sair juntos da sala, após a conferência e lacre do material da sala.
18. Aguarde a autorização do Fiscal para iniciar sua Prova.



-----DESTAQUE AQUI-----

01	02	03	04	05	06	07	08	09	10	11	12	13	14	15
16	17	18	19	20	21	22	23	24	25	26	27	28	29	30

Língua Portuguesa

Leia o texto para responder as questões.

Um ano após ataque em escola em Suzano, túmulo de assassino recebe visitas de admiradores
Um ano após o ataque que matou dez pessoas na Escola Estadual Raul Brasil, em Suzano, na Grande São Paulo, o túmulo de um dos jovens responsáveis pelo massacre volta e meia recebe admiradores que até velas acendem em sua homenagem

André Vargas De Suzano para a BBC News Brasil

Os funcionários do cemitério São João Batista, a quase 10 quilômetros da escola, desconversam, mas admitem que ficam de olho nos visitantes.

O túmulo abriga Guilherme Tauci Monteiro, o idealizador do ataque, conforme revelaram as conversas por aplicativo de celular e e-mails encontrados pela Polícia Civil.

Ele tinha 17 anos quando, junto de Luiz Henrique de Castro, de 25 anos, invadiu a escola numa manhã do dia 13 de março de 2019, uma quarta-feira. Eles tentavam imitar o massacre na escola de Columbine, no Estado americano do Colorado, em 1999, quando dois alunos assassinaram 13 pessoas e feriram 24.

Dias antes, Tauci agradeceu pelas dicas que obteve no fórum da *deep web* Dogolachan: "Nascemos falhos, mas partiremos como heróis".

Virtualmente impossível de ser rastreado, é no Dogolachan que os autoproclamados *incels* fermentam seu ódio contra mulheres e figuras de autoridade, como professores e parentes.

Incel é a contração em inglês para "celibatários involuntários", termo com o qual homens jovens, solitários, misóginos e rancorosos costumam se apresentar. Castro também escreveu no mesmo fórum: "Depois estaremos diante de Deus com nossas 7 virgens".

Armados com um revólver, uma machadinha, uma besta com dardos, coquetéis molotov e bombas falsas, os brasileiros estudaram o ataque em Columbine.

Depois de cerca de 15 minutos, prestes a serem cercados pela polícia, os jovens executaram a segunda parte do plano. Após atirar contra um policial militar à paisana que mora nas proximidades e ouviu os disparos, Tauci matou Castro e cometeu suicídio.

Foi o segundo maior ataque em escolas brasileiras. O maior ocorreu em 2011, quando 12 crianças foram mortas e 13 ficaram feridas na Escola Municipal Tasso da Silveira, em Realengo, no Rio de Janeiro. O assassino, Wellington Menezes de Oliveira, de 23 anos, cometeu suicídio após ser baleado por um policial.

[...]

Disponível em <https://www.bbc.com/portuguese/brasil-51880555>

1. Assinale a alternativa correta de acordo com o texto.

- a) Esse foi, sem dúvidas, o maior crime desse tipo no Brasil.
- b) Os funcionários do cemitério não gostam de falar sobre o assunto e evitaram dar a entrevista.
- c) Os culpados nunca foram encontrados.
- d) É curioso o fato do túmulo de um dos assassinos receber visitas, já que foi um crime brutal.

2. Assinale a alternativa que apresenta um aposto.

- a) "Dias antes, Tauci agradeceu pelas dicas que obteve no fórum da *deep web* Dogolachan"

- b) "uma machadinha, uma besta com dardos, coquetéis molotov e bombas falsas"
- c) "O túmulo abriga Guilherme Tauci Monteiro, o idealizador do ataque, conforme revelaram as conversas"
- d) "Foi o segundo maior ataque em escolas brasileiras"

3. Assinale a alternativa que apresenta um advérbio.

- a) "Depois de cerca de 15 minutos, prestes a serem cercados pela polícia, os jovens executaram a segunda parte do plano"
- b) "*Incel* é a contração em inglês para 'celibatários involuntários'"
- c) "O assassino, Wellington Menezes de Oliveira, de 23 anos, cometeu suicídio"
- d) "O túmulo abriga Guilherme Tauci Monteiro"

4. Assinale a alternativa que apresenta o núcleo do sujeito da oração a seguir: "Os funcionários do cemitério São João Batista, a quase 10 quilômetros da escola, desconversam, mas admitem que ficam de olho nos visitantes."

- a) Funcionários.
- b) Cemitério.
- c) São João Batista.
- d) Visitantes.

5. Assinale a alternativa que apresenta o tempo do principal verbo da oração: "Eles tentavam imitar o massacre na escola de Columbine"

- a) Pretérito Mais-que-perfeito do Indicativo.
- b) Pretérito Perfeito do Indicativo.
- c) Pretérito Imperfeito do Indicativo.
- d) Pretérito Imperfeito do Subjuntivo.

Informática Básica

6. Utilizando o Pacote Microsoft Office 2013, instalação padrão, português do Brasil, assinale a alternativa que representa o comando Ctrl+S, no programa Word. (Obs.: o sinal de + não faz parte do comando, significa que as teclas devem ser pressionadas simultaneamente)

- a) Alinhar o texto à direita.
- b) Colar o conteúdo da área de transferência.
- c) Salvar o documento.
- d) Aplicar sublinhado ao texto.

7. Utilizando o Pacote Microsoft Office 2013, instalação padrão, português do Brasil, assinale a alternativa que representa o comando Ctrl+S, no programa Excel. (Obs.: o sinal de + não faz parte do comando, significa que as teclas devem ser pressionadas simultaneamente)

- a) Remover o conteúdo da célula.
- b) Aplicar sublinhado a célula.
- c) Ir para a guia Página Inicial.
- d) Ir para a guia Layout da Página.

8. Assinale a alternativa que representa um programa para editar slides.

- a) OnenNote
- b) Outlook.
- c) PowerPoint.
- d) Publisher.

9. Assinale a alternativa que não representa um hardware.
- Eraser.
 - Mouse.
 - Processador.
 - Memória RAM.
10. Utilizando Google Chrome Versão 81.0.4044.92 (Versão oficial) 64 bits, assinale a alternativa que representa o comando Ctrl+t. (Obs.: o sinal de + não faz parte do comando, significa que as teclas devem ser pressionadas simultaneamente)
- Acessar uma guia específica.
 - Acessar a guia aberta anterior.
 - Acessar a próxima guia aberta.
 - Abriu uma nova guia e acessá-la.

Conhecimentos Gerais

11. A grave crise instaurada pelo novo Coronavírus mobilizou o ministério da saúde para a realização de ações visando o combate à disseminação desse vírus. Das alternativas abaixo, quem foi Ministro da Saúde durante esse período?
- Sérgio Moro.
 - Eduardo Bolsonaro.
 - Luiz Henrique Mandetta.
 - Onyx Lorenzoni.
12. Assinale a alternativa que preenche corretamente a lacuna.
Apesar de ganhar pouca repercussão, a _____ foi uma greve que durou 20 dias em fevereiro de 2020, a manifestação foi organizada por conta do fechamento da fábrica de Fertilizantes Nitrogenados do Paraná – ANSA, desativada pela Petrobrás.
- greve dos Caminhoneiros
 - greve dos Petroleiros
 - greve dos Professores
 - greve da PM
13. De acordo com o Art. 10º da Lei Orgânica do Município de Luiziana, analise as assertivas e assinale a alternativa que apresenta competências comuns do Município de Luiziana em conjunto com a União e Estado do Paraná.
- Cuidar da saúde e assistência pública de Luiziana, da proteção das pessoas portadoras de deficiência.
 - Fomentar a produção agropecuária e organizar o abastecimento alimentar.
 - Criação e extinção de distritos nos termos da lei.
- Apenas I está correta.
 - Apenas I e II estão corretas.
 - Apenas III está correta.
 - Apenas II e III estão corretas.
14. De acordo com a Lei Orgânica do Município de Luiziana, o processo legislativo compreende a elaboração de, exceto:
- emendas à Constituição Federal.
 - emendas à Lei Orgânica.
 - leis complementares.
 - leis ordinárias.

15. Analise as assertivas e assinale a alternativa correta. Constituem recursos financeiros do Município
- as multas arrecadadas pelo exercício do poder de polícia
 - impostos arrecadados na extração de petróleo e gás natural que venha a ocorrer nos limites do município.
 - as multas arrecadadas pelo exercício do poder de polícia.
 - a receita tributária originária da União e do Estado, entregue consoante o disposto nos artigos 158 e 159 da Constituição Federal.
- Apenas uma alternativa está correta.
 - Apenas duas alternativas estão corretas.
 - Apenas três alternativas estão corretas.
 - Todas estão corretas.

Conhecimentos Específicos

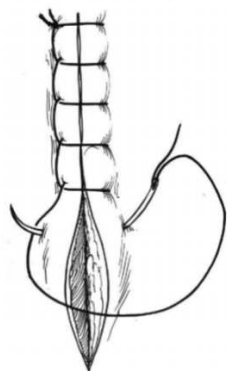
16. A expressão do comportamento natural da espécie é uma das cinco liberdades que todo animal deve ter. As liberdades são um instrumento reconhecido mundialmente para diagnosticar o bem-estar animal e incluem os principais aspectos que influenciam a qualidade de vida do animal. Informe se é verdadeiro (V) ou falso (F) para o que se afirma e assinale a alternativa que apresenta a sequência correta.
- As liberdades são: a liberdade de sede, fome e má-nutrição; a liberdade de dor e doença; a liberdade de desconforto; a liberdade para expressar o comportamento natural da espécie; a liberdade de medo e de estresse.
 - A liberdade de dor e doença fala das questões de saúde física. No caso dos animais de companhia, pode haver menor risco de transmissão de doenças entre animais e humanos.
 - A liberdade nutricional leva em conta se o animal tem acesso a comida e água na quantidade, qualidade e frequência ideais. Caso o animal não tenha uma dieta adequada e hidratação apropriada, pode haver desequilíbrio nutricional gerando obesidade, por exemplo.
 - A liberdade de medo e de estresse diz que os animais devem ser presos à sentimentos positivos, para evitar que sofram.
 - A expressão do comportamento natural da espécie deve ser sempre considerada para medir a qualidade de vida e bem-estar do animal.
- V – F – V – F – V.
 - V – F – V – V – V.
 - F – V – F – F – F.
 - V – V – V – F – V.

17. De acordo com as atuações do Médico Veterinário nos desastres, analise as assertivas e assinale a alternativa correta.
- I. Gestão e logística.
 - II. Resgate, evacuação, transporte e triagem: atendimento clínico.
 - III. Perícia e investigação: avaliar os riscos e caracterizar os danos aos animais e ao ambiente por meio de amostras e evidências para determinar, de maneira técnica e transparente, o impacto disso em curto, médio e longo prazo e propor a mitigação dos efeitos do evento.
 - IV. Alojamento e manejo de abrigos: protocolos sanitário e de bem-estar animal.
- a) Apenas I, II e III estão corretas.
 - b) Apenas II, III e IV estão corretas.
 - c) Apenas II e IV estão corretas.
 - d) Todas estão corretas.
18. Na prática, o enriquecimento ambiental consiste na introdução de variedades criativas nos recintos a fim de contribuir para o bem-estar dos animais cativos. Porém, é de suma importância ressaltar que o tipo de enriquecimento utilizado deve ser apropriado à espécie em questão, para garantir não só a segurança dos animais como do público. Sendo assim, as diferentes técnicas de enriquecimento utilizadas podem ser divididas em cinco grandes grupos. Relacione as colunas e assinale a alternativa que apresenta a ordem correta.
1. Enriquecimento Físico.
 2. Enriquecimento Sensorial.
 3. Enriquecimento Cognitivo.
 4. Enriquecimento Social.
 5. Enriquecimento Alimentar.
- () Condiz com a estrutura do local onde os animais vivem. A intenção é deixar o local mais semelhante ao habitat natural.
 - () Consiste em promover variações na alimentação dos animais, fazendo com que tenham certa dificuldade em obter o alimento.
 - () Consiste em explorar os cinco sentidos dos animais. Este tipo de enriquecimento pode ser feito com praticamente todos os animais, utilizando-se “trilhas de cheiro”, com o intuito de aumentar o forrageamento, ou seja, a busca por alimento. É possível utilizar essências de limão, alecrim, canela, citronela e até mesmo fezes de animais de outros recintos.
 - () Consiste na interação intraespecífica ou interespecífica que pode ser criada dentro de um recinto.
 - () Consiste na introdução de atividades que desenvolvam o intelecto e a exploração do animal, como dispositivos de quebra-cabeças, esconder os alimentos para a procura, agir com técnicas que permitam o grupo que convive, brincar e se interagir. Esse tipo deve apresentar formas que condizem com cada espécie.
- a) 1 – 5 – 4 – 2 – 3.
 - b) 1 – 5 – 2 – 4 – 3.
 - c) 3 – 4 – 5 – 1 – 2.
 - d) 4 – 3 – 1 – 5 – 2.
19. Com relação ao condicionamento animal, assinale a alternativa correta.
- a) Consiste em trabalhar maneiras de diminuir o estresse do animal no recinto.
 - b) Consiste em diminuir o estresse do animal nos procedimentos rotineiros que devem ser feitos.
 - c) É uma arte, fortemente influenciada pela sensibilidade e percepção do treinador onde o método, tempo de aplicação e resultados são ditados pelos princípios do treinador.
 - d) Consiste em ensinar, disciplinar, entre outras funções relacionadas. Todas essas ações têm um objetivo comum: ensinar animais através de treinos consistentes.
20. De acordo com as doenças emergentes e reemergentes, informe se é verdadeiro (V) ou falso (F) para o que se afirma e assinale a alternativa que apresenta a sequência correta.
- () A doença emergente é um problema de saúde novo em que sua incidência cresceu nos últimos anos. Pode ser também um problema conhecido, mas que, ultimamente, tem aparecido com mais frequência.
 - () As doenças são reemergentes quando são conhecidas há algum tempo, estavam controladas, mas agora retornaram causando preocupação aos seres humanos. As doenças podem aparecer novamente quando, por exemplo, um novo vetor é inserido no local.
 - () A reemergência também pode indicar problemas na vigilância sanitária.
 - () Fatores influenciam a emergência e reemergência de doenças: fatores demográficos, ambientais e econômicos, baixo desempenho do setor da saúde, mudanças e adaptação dos micro-organismos e manipulação de organismos.
- a) F – F – F – V.
 - b) F – F – V – F.
 - c) V – V – V – V.
 - d) V – V – F – V.

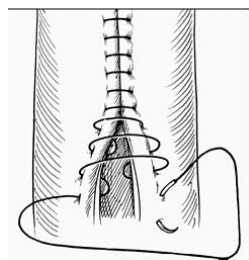
21. Suturas Contínuas são aquelas que, após se passar o fio nas bordas da ferida cirúrgica e dar o nó inicial, não são cortadas após cada repasse nas bordas. Geralmente o ponto é feito apenas nas extremidades e, mesmo que haja uma interrupção na sutura contínua, o fio nunca é cortado antes de chegar ao final da ferida. Relacione as imagens e assinale a alternativa que apresenta a ordem correta.

1. Sutura de Reverdin ou festonada.
2. Sutura de Cushing.
3. Sutura de Connell.
4. Sutura de Schimieden.

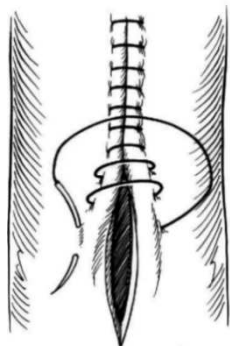
()



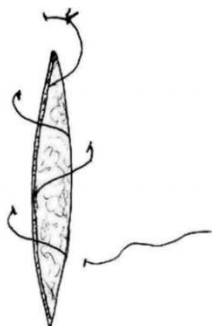
()



()



()



- a) 1 - 3 - 2 - 4.
- b) 3 - 4 - 2 - 1.
- c) 1 - 2 - 3 - 4.
- d) 3 - 1 - 4 - 2.

22. Analise as assertivas e assinale a alternativa que corresponde à zoonoses de notificação obrigatória.

- I. Botulismo.
- II. Doença de Chagas.

III. Hantavirose.

IV. Tuberculose.

- a) Apenas I e II está correta.
- b) Apenas I, II e IV estão corretas.
- c) Apenas II, III e IV estão corretas.
- d) Todas estão corretas.

23. Há agentes físicos e substâncias químicas que são reconhecidamente letais ou tóxicas para os animais, porém não devem ser usados para eutanásia devido ao sofrimento que podem causar. Relacione as colunas e assinale a alternativa que apresenta a sequência correta.

1. Estricnina.
 2. Nicotina.
 3. Embolia gasosa e anestésicos voláteis por via intravenosa.
 4. Gás ou solução de cianeto.
- () Causa morte por anoxia histotóxica.
 () Ocorre anoxia anoxêmica antes da perda de consciência do animal.
 () A morte é precedida geralmente de excitação acentuada, dor e vocalização.
 () A morte ocorre por anoxia anoxêmica, decorrente da incapacidade funcional da musculatura respiratória, que se encontra em rigidez tônica.
- a) 2 - 1 - 3 - 4.
 - b) 1 - 3 - 4 - 2.
 - c) 4 - 2 - 3 - 1.
 - d) 3 - 4 - 1 - 2.

24. A obtenção de amostras biológicas de boa qualidade e a adequada interpretação dos exames são procedimentos determinantes para a confirmação do diagnóstico das diversas enfermidades e patologias dos animais. O resultado do exame será sempre um reflexo da amostra enviada para análise. De acordo com o acondicionamento e envio de material biológico, informe se é verdadeiro (V) ou falso (F) para o que se afirma e assinale a alternativa que apresenta a sequência correta.

- () Para a maioria dos exames laboratoriais o acondicionamento ideal se dá em refrigeração entre 8°C e 10°C.
 () Para alguns exames como o de bilirrubina e dosagem de vitaminas, é necessário que o material biológico seja protegido da luz (frasco âmbar, papel alumínio ou carbono).
 () Um acondicionamento inadequado pode resultar em deterioração do material biológico (impedindo a realização do exame).
 () Resultado alterado quebra ou vazamento do material, rótulos molhados e legíveis, requisições ilegíveis e molhadas (quando enviadas junto com o material).
- a) F - V - V - V.
 - b) F - V - V - F.
 - c) V - F - F - V.
 - d) V - F - V - F.

25. Quando se faz um exame para coleta de líquido, deve-se coletar a amostra em _____ tubos _____ e limpos e identificados de _____ a _____. Em casos de a amostra estar muito contaminada, acondicionar em tubo com _____.

- Assinale a alternativa que preenche corretamente as lacunas.
- três / secos / um / três / EDTA
 - dois / secos / um / dois / heparina
 - três / úmidos / um / três / heparina
 - dois / úmidos / um / dois / EDTA

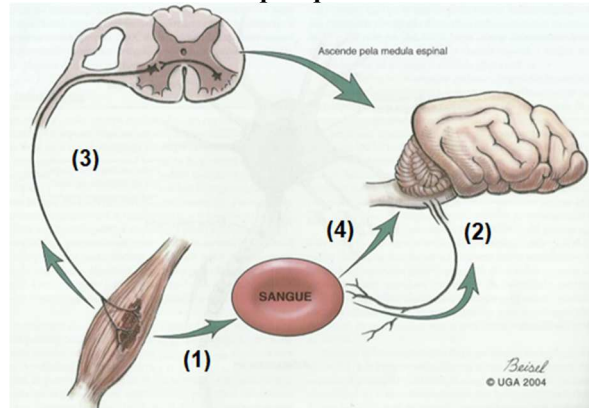
26. Dentre os agentes que podem ser usados para a eutanásia, existem os Anestésicos Inalatórios. Sobre eles, informe se é verdadeiro (V) ou falso (F) para o que se afirma e assinale a alternativa que apresenta a sequência correta.

- () Tem-se o éter, o halotano, o enflurano, isoflurano e o óxido nítrico, dentre outros.
- () São empregados para a eutanásia de animais de pequeno porte, como filhotes de cães e gatos, pequenas aves e roedores, devido a facilidade do uso da via intravenosa nessas espécies.
- () Os anestésicos inalatórios são administrados em câmara fechada, na qual é colocado o animal.
- () A morte é rápida quando a concentração anestésica é alta neste ambiente.
- V - V - V - F.
 - V - F - V - V.
 - F - F - V - V.
 - F - V - F - F.

27. Na cirurgia veterinária, as suturas são de extrema importância para a recuperação da integridade dos tecidos. Com relação a algumas suturas contínuas, relacione as colunas e assinale a alternativa que apresenta a sequência correta.

- Sutura de Parker-Kerr.
 - Sutura Festonada ou de Reverdin.
 - Sutura de Cushing.
 - Sutura de sapateiro ou de Vachetta.
- () É uma modificação da sutura contínua simples. Pode ser utilizada em pele, fáscia muscular, vesícula urinária e estômago. Esse tipo de sutura é empregado quando se tem necessidade de tornar a sutura mais firme, com mais resistência.
- () Esse tipo de sutura é muito utilizado para conter hemorragias em órgãos ocos. É um tipo de sutura compressiva, evitando assim o sangramento. Utilizada em órgãos parenquimatosos como o baço.
- () Este padrão de sutura trabalha apenas a seromuscular das vísceras, portanto não oferece muito risco de contaminação. Pode ser utilizada em associação com outra sutura, sendo o seu segundo plano. Quando ela é feita em dois planos, é um tipo de sutura invaginante. Pode ser utilizada em estômago e vesícula urinária.
- () É uma sutura utilizada em dois planos, sendo o primeiro plano confeccionado com um padrão de Cushing aplicado sobre uma pinça de hemostasia. Após o término, a pinça é retirada lentamente e o fio tracionado. As bordas se invertem e, em seguida, faz-se uma sutura de Lambert contínua. É utilizada em coto uterino.
- 2 - 3 - 4 - 1.
 - 1 - 4 - 3 - 2.
 - 4 - 3 - 1 - 2.
 - 2 - 4 - 3 - 1.

28. O tétano é causado pela ação de uma poderosa neurotoxina formada no corpo durante o crescimento vegetativo de *Clostridium tetani*, um bacilo gram-positivo não encapsulado, anaeróbico, formador de esporos e móvel. De acordo com a patogenia dessa doença, a toxina na medula espinal, ascende bilateralmente até alcançar o encéfalo, porém durante esse processo existem as vias potenciais de disseminação da toxina tetânica no sistema nervoso central. Analise a imagem abaixo e assinale a alternativa que apresenta a ordem correta.



- Ordem correta: (4) Toxina tetânica na ferida, (3) Ascende pelo nervo facial, (1) Axônio do nervo motor ascendente e (2) Atravessa a barreira hematoencefálica.
- Ordem correta: (1) Toxina tetânica na ferida, (2) Ascende pelo nervo facial, (4) Axônio do nervo motor ascendente e (3) Atravessa a barreira hematoencefálica.
- Ordem correta: (3) Toxina tetânica na ferida, (1) Ascende pelo nervo facial, (4) Axônio do nervo motor ascendente e (2) Atravessa a barreira hematoencefálica.
- Ordem correta: (1) Toxina tetânica na ferida, (2) Ascende pelo nervo facial, (3) Axônio do nervo motor ascendente e (4) Atravessa a barreira hematoencefálica.

29. Dentre algumas formas de coleta de exames, temos a dos fungos. Relacione as colunas e assinale a alternativa que apresenta a sequência correta.

- Pêlos.
 - Raspado de Pele.
 - Secreções.
- () Colher o máximo de material possível com swab e colocar no meio de transporte Stuart.
- () Incluir crostas e a escarificação da pele. Utilizar lâmina de bisturi estéril. Após a coleta descarregue o material colhido em uma lâmina de vidro, que deve ser acoplada a outra lâmina de vidro de mesmo tamanho, lacrando todas as bordas da lâmina com esparadrapo ou enrolando as lâminas em filme de PVC. A lâmina poderá ser envolvida com papel seco e limpo para diminuir a umidade.
- () Coletar com a raiz, preferencialmente da borda da lesão e acondicionar entre duas lâminas de vidro, lacrando todas as bordas da lâmina com esparadrapo ou enrolando as lâminas em filme de PVC, 1 ou acondicionar os pêlos e crostas em um envelope de papel novo ou frasco estéril.
- 1 - 3 - 2.
 - 3 - 1 - 2.
 - 3 - 2 - 1.
 - 1 - 2 - 3.

30. A Tríade Neonatal acomete principalmente filhotes órfãos, que não obtiveram suporte adequado durante esse período, e se caracteriza por alguns quadros acarretando altas taxas de mortalidade. Com relação a esses quadros, assinale a alternativa correta.

- a) Hipotermia, hipoglicemia e desidratação.
- b) Hipertermia, hiperglicemia e desidratação.
- c) Hipertermia, fenda palatina e infecções.
- d) Hipotermia, infecções e sépsis.

