

**PREFEITURA MUNICIPAL DE FORMIGA
E DO SERVIÇO AUTÔNOMO DE ÁGUA E
ESGOTO (SAAE) DO MUNICÍPIO DE
FORMIGA**

**CONCURSO PÚBLICO
Nº 01/2019**



Arquiteto

Manhã

Tipo 1 - BRANCA

Organizadora:



**INSTITUTO
CONSULPLAN**

CONCURSO PÚBLICO – PREFEITURA MUNICIPAL DE FORMIGA E DO SERVIÇO AUTÔNOMO DE ÁGUA E ESGOTO (SAAE) DO MUNICÍPIO DE FORMIGA

CARGO: ARQUITETO

CONHECIMENTOS GERAIS

LÍNGUA PORTUGUESA

Texto para responder às questões de 01 a 06.

O poder da juventude

Em janeiro de 1942, o escritor Mário de Andrade (1893-1945) respondeu a uma carta que recebera de Fernando Tavares Sabino (1923-2004), a quem de chofre sugeriu que assinasse apenas Fernando Sabino. “Antes de mais nada: eu achava que os estreados deviam pôr nos seus livros a idade que têm. Que idade tem você? Isso importa extraordinariamente nesse caso como o seu, por causa justamente das possibilidades fartas. Se você está rodeando os vinte anos, de vinte a vinte e cinco como imagino, lhe garanto que o seu caso é bem interessante, que você promete muito. E o livro, neste caso, é bom. Mas se você já tem trinta ou trinta e cinco anos, já estudou muito (você parece de fato se preocupar com a expressão linguística) e está homem-feito, não lhe posso dar aplauso que valha.” Sabino tinha 18 anos e era mais conhecido em Belo Horizonte pelas vitórias nos campeonatos de natação do que por sua disposição de mergulhar fundo na literatura. O resto é história, um encontro marcado com a boa ficção e a crônica de excelência. Que idade boa de ter, 20 anos — embora Paul Nizan, em Áden, Arábia (1931), um clássico das letras francesas do século XX, tenha alertado, um tanto derrotista: “Não me venham dizer que é a mais bela idade da vida. Tudo ameaça um jovem de destruição: o amor, as ideias, o afastamento da família, o ingresso no meio dos adultos. Custa-lhe aprender o seu lugar no mundo”.

Ter 20 anos é poder sonhar, poder errar e intuir que haverá muito tempo ainda para correções e aprendizado — é saber que o mundo, de um jeito ou de outro, conseguirá, sim, um lugarzinho para a juventude e sua inesgotável força transformadora. [...]

(Por “Da Redação”. Publicado em VEJA de 8 de janeiro de 2020. Edição nº 2668. Adaptado.)

Questão 01

“Isso importa extraordinariamente nesse caso como o seu, por causa justamente das possibilidades fartas.” (1º§) Acerca do trecho destacado anteriormente pode-se afirmar que, EXCETO:

- A) Compõe-se de um ponto de vista seguido de uma justificativa.
- B) A partir de elementos metalinguísticos, o enunciador expressa sua posição em relação ao assunto abordado.
- C) Trata-se de expressão subjetiva que se relaciona favoravelmente com a construção da argumentação apresentada no texto.
- D) A progressão textual pode ser identificada a partir da referência feita, agregando comentário pessoal à informação já introduzida.

Questão 02

Depreende-se corretamente do texto que:

- A) A juventude está associada às inúmeras possibilidades de vivência e transformação, benéficas ou a serem corrigidas.
- B) Grandes nomes da Literatura tais como Mário de Andrade e Fernando Sabino são exemplos a serem seguidos pelos mais jovens para que alcancem o sucesso irrestritamente.
- C) Não há possibilidade de que as pessoas que não estão na faixa etária dos 20 anos possam alcançar o sucesso ou mudar o próprio comportamento na sociedade em que vivem.
- D) Pode-se constatar, após a leitura do texto, que o título apresentado possui sentido irônico e ambíguo por associar à juventude uma característica que, na verdade, não é lhe pertinente.

Questão 03

Considerando-se o contexto em que está inserida, identifique a afirmativa correta sobre a citação: “Não me venham dizer que é a mais bela idade da vida. Tudo ameaça um jovem de destruição: o amor, as ideias, o afastamento da família, o ingresso no meio dos adultos. Custa-lhe aprender o seu lugar no mundo” (1º§).

- A) O sentido produzido denota a utilização de um recurso da argumentação denominado refutação de ideias.
- B) Em oposição à informação anterior, o autor do texto esclarece — a partir da citação destacada — seu real pensamento acerca da juventude.
- C) Indistintamente, as ideias de destruição, amor e afastamento da família são mencionadas para sustentar as possibilidades de aprendizado da juventude.
- D) Há uma certa incoerência proposital ao introduzir a citação destacada no texto em análise com o objetivo de provocar o leitor em relação ao assunto tratado.

Questão 04

De acordo com o texto, a resposta dada pelo escritor Mário de Andrade revela, principalmente:

- A) Indiferença em relação ao futuro profissional do destinatário.
- B) Desinteresse pela carreira de novos escritores tais como Fernando Sabino.
- C) Prerrogativa necessária para o desenvolvimento do trabalho de Fernando Sabino.
- D) Dúvidas acerca da profissão escolhida por Sabino, visto que é Andrade o tem como imaturo enquanto escritor.

Questão 05

As palavras e expressões podem apresentar diferentes significados de acordo com o contexto em que estão inseridas. Assim sendo, identifique a seguir o significado corretamente atribuído ao destacado:

- A) “poder errar e intuir” / corrigir
- B) “a quem de chofre sugeriu” / repentinamente
- C) “o ingresso no meio dos adultos.” / a depreensão
- D) “por causa justamente das possibilidades fartas.” / furtivamente

CONCURSO PÚBLICO – PREFEITURA MUNICIPAL DE FORMIGA E DO SERVIÇO AUTÔNOMO
DE ÁGUA E ESGOTO (SAAE) DO MUNICÍPIO DE FORMIGA

Questão 06

Considerando-se os aspectos linguísticos e semânticos do texto, analise as afirmativas a seguir.

- I. A correção seria mantida caso a expressão “a uma carta” fosse substituída por “por uma carta”.
- II. Os dois trechos no texto delimitados pelas aspas demonstram diferentes funções para este sinal de pontuação.
- III. A forma verbal “recebera” promove uma localização temporal anterior à ação igualmente concluída indicada por “respondeu”.
- IV. A expressão “Custa-lhe” teria sua correspondência, de acordo com a adequação da norma padrão da língua, em “Custa a ele”.

Estão corretas apenas as afirmativas

- A) I e II.
- B) II e III.
- C) III e IV.
- D) I, II e III.

Texto para responder às questões de 07 a 10.

Agudo decifrador das calamidades do presente, *Byung-Chul Han* é também, ele próprio, um fenômeno de nossa época. O autor dos dois livros aqui resenhados não se parece com o clássico intelectual europeu, tampouco com o acadêmico que profere seus saberes desde o púlpito de uma renomada universidade estadunidense. A sua peculiaridade, contudo, não se restringe ao exotismo de ser asiático e ter um nome impronunciável para boa parte dos ocidentais, mas se concentra sobretudo no seu estilo inconfundível e – em vários sentidos – absolutamente contemporâneo.

[...]

“Vivemos numa época pobre de negatividade”, eis um dos principais argumentos de “A sociedade do cansaço”. Isso não teria impedido, porém, o desenvolvimento de formas peculiares de violência, mais sutis e invisíveis, próprias de “uma sociedade permissiva e pacificada”. Assim, contrariamente ao que ocorria algum tempo atrás, essa violência da positividade que hoje impera “não é privativa, mas saturante; não excludente, mas exaustiva”. Sob lemas como o famoso “Yes, we can”, ao qual poderíamos acrescentar outros como “just do it” ou “porque eu mereço”, *Byung-Chul Han* parece acertar em cheio: “No lugar de proibição, mandamento ou lei, entram projeto, iniciativa e motivação”.

Todo esse estímulo positivo, porém, cansa: “A sociedade do desempenho produz depressivos e fracassados”. O paradoxo é complicado, pois, ao acreditarmos que nos libertamos de todas as opressões que vinham de fora, vemo-nos enredados em coações autodestrutivas que são altamente eficientes, entre outros motivos “porque a vítima dessa violência imagina ser alguém livre”.

Já em “A sociedade da transparência”, o autor arremete contra a mania de exposição que hoje também abunda, e que estaria igualmente afiliada a essa tola positividade sem sombras nem relevos. “Tudo deve tornar-se visível; o imperativo da transparência coloca em suspeita tudo o que não

se submete à visibilidade”, constata. Quando a informação e a comunicação penetram por toda parte, sem deixar margem alguma ao mistério, destrói-se algo primordial para os relacionamentos humanos: a confiança. “A intensa exigência por transparência aponta precisamente para o fato de que o fundamento moral da sociedade se tornou frágil”, após o declínio de valores outrora bastante prezados como a honestidade e a sinceridade. Assim, vivemos numa “sociedade da desconfiança e ela suspeita que, em virtude do desaparecimento da confiança, agarra-se ao controle”.

(*Paula Sibília, publicado por Revista Quatro Cinco Um, nº 10, abril de 2018. Fragmento.*)

Questão 07

Considerando o estudo que envolve as relações sintáticas estabelecidas no interior das orações, analise os comentários a seguir.

- I. “[...] que profere seus saberes desde o púlpito [...]” O termo destacado anteriormente exerce a função de sujeito da oração em que está inserido.
- II. O predicado de “O autor dos dois livros aqui resenhados não se parece com o clássico intelectual europeu, [...]” tem como principal expressão a ação realizada pelo sujeito da oração.
- III. Em “A sua peculiaridade, contudo, não se restringe ao exotismo [...]”, o sujeito da oração está indeterminado em virtude do emprego da partícula “se”, índice de indeterminação do sujeito.

Está(ão) correto(s) o(s) comentário(s)

- A) I, II e III.
- B) I, apenas.
- C) II, apenas.
- D) II e III, apenas.

Questão 08

Em “A sociedade do desempenho produz depressivos e fracassados”. O paradoxo é complicado, pois, ao acreditarmos que nos libertamos de todas as opressões que vinham de fora, vemo-nos enredados em coações autodestrutivas que são altamente eficientes, entre outros motivos ‘porque a vítima dessa violência imagina ser alguém livre’.” (3º§), pode-se afirmar em relação à expressão destacada que:

- A) Indica que foram empregadas noções mutuamente excludentes incidindo sobre um mesmo referencial.
- B) Há uma oposição entre o ponto de vista da autora do texto e o pensamento do autor dos livros comentados.
- C) Propõe a necessidade de uma adequação da linguagem tendo em vista a situação comunicacional do texto em questão.
- D) A produção de sentido da frase anterior só pode ser compreendida mediante a leitura completa da obra analisada.

CONCURSO PÚBLICO – PREFEITURA MUNICIPAL DE FORMIGA E DO SERVIÇO AUTÔNOMO
DE ÁGUA E ESGOTO (SAAE) DO MUNICÍPIO DE FORMIGA

Questão 09

O fragmento apresentado faz parte do texto de Paula Sibilía, sobre a autora:

Paula Sibilía é antropóloga, ensaísta e pesquisadora argentina residente no Rio de Janeiro, dedica-se ao estudo de diversos temas culturais contemporâneos sob a perspectiva genealógica, contemplando particularmente as relações entre corpos, subjetividades, tecnologias e manifestações midiáticas ou artísticas. Também é mestre em Comunicação (UFF), doutora em Saúde Coletiva (IMS-UERJ) e em Comunicação e Cultura (ECO-UFRJ), e professora na Universidade Federal Fluminense (UFF).

(Disponível em: <http://www.ihu.unisinos.br/78-noticias/578000-ensaista-feroz.>)

Acerca do objetivo comunicacional do texto de Paula Sibilía, pode-se afirmar que:

- A) Sua principal finalidade é introduzir o escritor *Byung-Chul Han* entre os autores mais lidos da contemporaneidade.
- B) Promove a discussão de fatos contemporâneos relacionados a diversas áreas tais como política, economia e violência na sociedade atual.
- C) Tem como função oferecer parâmetros ao leitor acerca do objeto cultural avaliado a partir de comentários elaborados com a devida propriedade.
- D) A partir de um texto de caráter unicamente informativo, a autora descreve e apresenta as obras de *Byung-Chul Han* introduzindo-o no cenário literário nacional.

Questão 10

Observe a charge a seguir.



(Disponível em: <https://www.otempo.com.br/charges/charge-o-tempo-04-07-2019-1.2204499.>)

Estabelecendo um paralelo com o texto apresentado, pode-se afirmar que a charge apresentada:

- A) Demonstra que *Byung-Chul Han* usa de um tom exagerado ao afirmar que “Tudo deve tornar-se visível”.
- B) Denuncia um comportamento equivalente ao expresso por *Byung-Chul Han* em “A sociedade da transparência”.
- C) Relaciona-se ao conteúdo apresentado por *Byung-Chul Han* em seu “A sociedade da transparência” no sentido de provocar possíveis reflexões e debates acerca de assuntos afins.

- D) Denigre a imagem das redes sociais a ponto de sugerir a extinção de tais recursos midiáticos contemporâneos colocando-se como uma ilustração perfeita das ideias apresentadas no texto do escritor *Byung-Chul Han*.

NOÇÕES DE INFORMÁTICA

Questão 11

Considerando o Microsoft Word 2013, Configuração Local, Idioma Português-Brasil, sabe-se que cada documento que um usuário cria está baseado em um modelo, sendo que este modelo é controlado por um tema. Os temas podem ser alterados, e o usuário poderá acrescentar temas realizando uma busca na Web. Por padrão, o Word 2013 traz uma quantidade de temas. Assinale, a seguir, o total de temas padrão do Word 2013.

- A) 5
- B) 6
- C) 7
- D) 9

Questão 12

“No Sistema Operacional da Microsoft Windows 7, Configuração Local, Idioma Português-Brasil, um determinado usuário precisa apresentar os resultados de uma pesquisa em um projetor (Datashow). Para exibir os controles de projeção, basta que ele acione, em conjunto, a tecla logotipo Windows (Tecla Win) com a letra ____.” Assinale a alternativa que completa corretamente a afirmativa anterior.

- A) B
- B) D
- C) P
- D) X

Questão 13

Um Sistema Operacional pode ser definido como um programa que gerencia o computador, de modo que trabalhe de maneira correta, gerando um ambiente de comunicação, que faz a interação entre o usuário e a máquina. Dois subsistemas do Sistema Operacional desempenham essas funções; assinale-os.

- A) BIOS e Setup.
- B) Shell e Kernel.
- C) Processador e Memória.
- D) Registradores e Memória Cache.

Questão 14

Em relação à Comunicação de Dados, “a _____ é um dos desenvolvimentos mais importantes na história dos sistemas de informação e de comunicação.” Assinale a alternativa que completa corretamente a afirmativa anterior.

- A) internet
- B) intranet
- C) extranet
- D) telefonia

CONCURSO PÚBLICO – PREFEITURA MUNICIPAL DE FORMIGA E DO SERVIÇO AUTÔNOMO DE ÁGUA E ESGOTO (SAAE) DO MUNICÍPIO DE FORMIGA

Questão 15

Considerando algumas teclas de atalho do Microsoft Word 2013, Configuração Local, Idioma Português-Brasil, relacione adequadamente as colunas a seguir.

1. CTRL + SHIFT + A
2. CTRL + SHIFT + D
3. CTRL + SHIFT + H
4. CTRL + SHIFT + K
5. CTRL + SHIFT + W

- () Aplicar formatação de texto oculta.
() Sublinhar palavras, mas não espaços.
() Formatar todas as letras como maiúsculas.
() Aplicar sublinhado duplo ao texto.
() Formatar letras como versaletes.

A sequência está correta em

- A) 5, 3, 2, 4, 1.
- B) 3, 5, 1, 2, 4.
- C) 4, 2, 5, 1, 3.
- D) 2, 1, 4, 3, 5.

CONHECIMENTOS GERAIS

Questão 16

O petróleo é a fonte de energia mais utilizada no mundo. As maiores reservas e a maior produção mundial de petróleo, assim como o carvão mineral, estão localizadas no hemisfério Norte. Das regiões produtoras relacionadas, qual apresenta a maior produção de petróleo?

- A) Países Baixos.
- B) Oriente Médio.
- C) América do Sul.
- D) América do Norte.

Questão 17

Além da erosão dos solos, a agricultura trouxe outro grave problema para o meio ambiente. As técnicas agrícolas modernas ainda fazem uso de vários produtos que, se por um lado facilitam a tarefa do homem do campo, por outro agridem bastante a natureza. Considerando as atividades que provocam contaminação dos solos em áreas agrícolas, analise as afirmativas a seguir.

- I. Os agrotóxicos causam sérios danos à saúde dos trabalhadores rurais, que estão em contato direto com eles, e às pessoas que consomem alimentos tratados com tais produtos.
- II. As águas das chuvas carregam os agrotóxicos usados nas plantações, contaminando os lençóis freáticos e os rios.
- III. Desde 2008, o Brasil é o maior consumidor de agrotóxico do mundo, tendo ultrapassado os Estados Unidos.
- IV. O uso excessivo de pesticidas não implica nas alterações de resistência das pragas.

Estão corretas as afirmativas

- A) I, II, III e IV.
- B) I e III, apenas.
- C) I, II e III, apenas.
- D) I, III e IV, apenas.

Questão 18

Os países latino-americanos possuem em comum algumas características socioeconômicas que precisam ser superadas para melhorar o nível de desenvolvimento da população. São considerados problemas socioeconômicos enfrentados de forma geral pelos países da América Latina:

- I. Os países que integram a América Latina possuem semelhanças quanto à condição de subdesenvolvimento, tais como economia fragilizada e atrasada, problemas sociais e políticos.
- II. São identificadas duas formas de produção: uma destinada ao mercado interno (monocultura) e outra direcionada ao abastecimento externo (policultura).
- III. Os países latinos são grandes importadores de produtos primários. Além disso, tiveram uma industrialização pioneira em relação às nações desenvolvidas, motivo que fez com que a América Latina se tornasse independente.
- IV. A pecuária nos países da América Latina apresenta lugar de destaque, sendo uma atividade praticada de forma semi-intensiva.

Está(ão) correta(s) a(s) afirmativa(s)

- A) I, apenas.
- B) II, apenas.
- C) I, II, III e IV.
- D) I e IV, apenas.

Questão 19

O lixo atômico, gerado principalmente pelas usinas nucleares, se constitui em um enorme risco para as gerações atuais e futuras. São consideradas áreas com grande produção de lixo atômico no Brasil, EXCETO:

- A) Gramacho, em Duque de Caxias, por receber rejeitos das usinas de Angra I.
- B) Na zona rural de Caldas (MG), a antiga mina se tornou um lago de águas ácidas.
- C) Na zona rural de Caldas (MG) há depósitos de materiais radioativos como urânio e tório.
- D) A cidade de Abadia de Goiás (GO) abriga mais de seis mil toneladas de dejetos contaminados com o céσιο 137.

Questão 20

Aécio Neves da Cunha, que passou, recentemente, por uma cirurgia de apendicite, já ocupou diversos cargos na política brasileira. Atualmente, Aécio Neves da Cunha ocupa o cargo de:

- A) Senador.
- B) Governador.
- C) Deputado Federal.
- D) Deputado Estadual.

CONCURSO PÚBLICO – PREFEITURA MUNICIPAL DE FORMIGA E DO SERVIÇO AUTÔNOMO
DE ÁGUA E ESGOTO (SAAE) DO MUNICÍPIO DE FORMIGA

CONHECIMENTOS ESPECÍFICOS

LEGISLAÇÃO

Questão 21

“Para o cumprimento do estágio probatório será computado todo o tempo de efetivo exercício do servidor, inclusive no exercício de cargo em comissão, função gratificada ou agente político, sendo, nestes casos, avaliado pelo seu superior hierárquico.” Considerando a Lei Complementar nº 41/2011, o trecho apresentado está:

- A) Incorreto, pois a referida norma não prevê o cômputo do período de agente político para fins de estágio probatório.
- B) Incorreto, pois a referida norma não prevê o cômputo do período de função gratificada para fins de estágio probatório.
- C) Incorreto, pois a referida norma não prevê o cômputo do período de cargo em comissão para fins de estágio probatório.
- D) Correto, pois corresponde a um dispositivo expressamente previsto no Estatuto dos Servidores Públicos do Município de Formiga.

Questão 22

Considerando a Lei Complementar nº 41/2011, quanto a avaliação dos servidores públicos, o critério denominado adaptação é definido expressamente como:

- A) Organização das tarefas, considerando o respeito aos procedimentos e às normas.
- B) Organização das tarefas, considerando o respeito aos procedimentos e à hierarquia.
- C) Atitude de buscar as informações necessárias para a execução do seu trabalho com produtividade.
- D) Postura do servidor face às tarefas, procedimentos e à necessidade de sua atuação no serviço público.

Questão 23

Na forma da Constituição Federal, quanto à livre associação profissional ou sindical, é correto afirmar que:

- A) Ninguém será obrigado a filiar-se ou a manter-se filiado a sindicato.
- B) É facultativa a participação dos sindicatos nas negociações coletivas de trabalho.
- C) É vedado ao sindicato defender direitos e interesses coletivos ou individuais da categoria.
- D) O filiado que se aposentar perde o direito de votar e ser votado nas organizações sindicais.

Questão 24

A Lei Orgânica do Município de Formiga/MG estabelece que é competência do Prefeito expedir Portaria para fins de:

- A) Permissão de uso de bens municipais.
- B) Execução de obras e serviços municipais.
- C) Lotação e relotação nos quadros de pessoal.
- D) Abertura de créditos especiais e suplementares.

Questão 25

João, servidor efetivo do município de Formiga/MG, com-putou dez faltas injustificadas ao longo do ano. Nos termos da Lei Complementar nº 41/2011, seu período de férias regulamentares passará a ser de

- A) vinte dias úteis.
- B) vinte dias corridos.
- C) vinte e cinco dias úteis.
- D) vinte e cinco dias corridos.

Questão 26

Maria, servidora do município de Formiga/MG, conta quatro anos de exercício no cargo efetivo. Considerando as licenças previstas na Lei Complementar nº 41/2011, Maria **NÃO** pode ainda usufruir da seguinte licença:

- A) Capacitação.
- B) Serviço militar.
- C) Atividade política.
- D) Interesses particulares.

Questão 27

Na forma da Lei Orgânica do Município de Formiga/MG, a sessão legislativa ordinária não será interrompida, nem encerrada, sem a aprovação dos seguintes projetos, EXCETO:

- A) Plano Diretor.
- B) Plano Plurianual.
- C) Lei de Orçamento Anual.
- D) Lei de Diretrizes Orçamentárias.

Questão 28

Na forma da Lei de Improbidade Administrativa, se um servidor do município de Formiga descumprir as normas relativas à celebração, fiscalização e aprovação de contas de parcerias firmadas pela administração pública com entidades privadas, a penalidade de suspensão dos direitos políticos deverá ser de:

- A) Três a cinco anos.
- B) Cinco a oito anos.
- C) Oito a dez anos.
- D) Dez a doze anos.

Questão 29

A Lei Complementar nº 41/2011 estabelece que “o servidor que, a serviço, se afastar do município em caráter eventual ou transitório para outro ponto do território nacional, fará jus a passagens e diárias”. Referidas diárias são:

- A) Indenizações e se incorporam ao vencimento ou provento para fins de adicionais.
- B) Gratificações e se incorporam ao vencimento ou provento para fins de aposentadoria.
- C) Indenizações e não se incorporam ao vencimento ou provento para qualquer efeito.
- D) Gratificações e não se incorporam ao vencimento ou provento para qualquer efeito.

CONCURSO PÚBLICO – PREFEITURA MUNICIPAL DE FORMIGA E DO SERVIÇO AUTÔNOMO
DE ÁGUA E ESGOTO (SAAE) DO MUNICÍPIO DE FORMIGA

Questão 30

A alienação de bens imóveis municipais, na forma da Lei Orgânica do Município de Formiga/MG:

- A) É vedada na espécie doação.
- B) É vedada na espécie permuta.
- C) Depende de autorização legislativa.
- D) Processa-se por licitação na modalidade leilão.

CONHECIMENTOS DO CARGO

As informações a seguir contextualizam as questões de 31 a 34 que descrevem representações gráficas.

“Para estabelecer uma leitura clara, objetiva e padronizada da representação gráfica de projeto de arquitetura, foram criadas regras que possibilitam o entendimento de um projeto independente da região que foi criado. A NBR 6.492 trata das representações de projeto de arquitetura, definindo os tipos de plantas e suas funcionalidades.”

Questão 31

“Em escala adequada, essa representação gráfica é produzida para perfeito entendimento dos pormenores do projeto, facilitando a execução.” Trata-se de:

- A) Detalhe.
- B) Planta de locação.
- C) Planta de situação.
- D) Planta de edificação.

Questão 32

“Corte horizontal, com uma altura de aproximadamente 1,50 m do piso de referência que evidencia paredes, acessos, aberturas, dentre outros.” Trata-se de:

- A) Detalhe.
- B) Planta de locação.
- C) Planta de situação.
- D) Planta de edificação.

Questão 33

“Tem como objetivo mostrar as dimensões, o formato e a localização da edificação no lote, envolvendo o projeto como um todo.” Trata-se de:

- A) Detalhe.
- B) Planta de locação.
- C) Planta de situação.
- D) Planta de edificação.

Questão 34

“Tem como objetivo mostrar as dimensões, o formato e a localização do lote com entorno, envolvendo o projeto como um todo.” Trata-se de:

- A) Detalhe.
- B) Planta de locação.
- C) Planta de situação.
- D) Planta de edificação.

Questão 35

“Geralmente composta por cimento, areia e água com ou sem outros elementos, como cal. Utilizada para assentar pisos, tijolos, revestimentos, nivelar e regularizar superfícies, como no reboco, emboço e contrapiso.” A afirmativa anterior se refere a:

- A) Concreto.
- B) Argamassa.
- C) Rejunte epóxi.
- D) Rejunte acrílico.

Questão 36

Para a realização de reformas em um edifício ou uma unidade, é necessário cumprir uma lista de requisitos como forma de garantir a segurança da edificação e do entorno em todas as etapas da obra. “Considerando aspectos técnicos convencionados, é indispensável diferenciar, com nitidez, na representação gráfica de uma reforma e/ou ampliação aquilo que existe do que será _____, assim como o que será _____, geralmente representado, respectivamente, pelas cores: preto, amarelo e vermelho.” Assinale a alternativa que completa correta e respectivamente a afirmativa anterior.

- A) demolido / construído
- B) revestido / construído
- C) revestido / impermeabilizado
- D) demolido / impermeabilizado

Questão 37

“Pensando na proteção contra-ataques, animais, intempéries, dentre outros, os índios brasileiros, mesmo sem conhecimento técnico ou contato com tecnologias, desenvolveram suas construções utilizando recursos disponíveis em sua região.” Esse tipo de arquitetura, encontrada em todo o território nacional, pode ser classificada como **Arquitetura:**

- A) Gótica.
- B) Barroca.
- C) Vernacular.
- D) Clássica Grega.

Questão 38

O principal atributo de um distrito urbano próspero é que as pessoas se sintam seguras e protegidas na rua em meio a tantos desconhecidos.

(Jacobs, 2000, p. 30.)

Considerando a segurança na cidade, as calçadas são os principais pontos a serem avaliados. Isso porque a presença de pessoas nas ruas está diretamente relacionada à qualidade dos espaços públicos, da capacidade de atração de pessoas para a rua. De acordo com Jane Jacobs, o conceito da vigilância natural, consciente ou inconsciente, é:

- A) Olhos da rua.
- B) Visão urbana.
- C) Câmera urbana.
- D) Segurança da rua.

CONCURSO PÚBLICO – PREFEITURA MUNICIPAL DE FORMIGA E DO SERVIÇO AUTÔNOMO
DE ÁGUA E ESGOTO (SAAE) DO MUNICÍPIO DE FORMIGA

Questão 39

O conceito de desenho universal é o ato de desenvolver produtos acessíveis a todas as pessoas, independente de suas habilidades, idade e características pessoais. Eles devem dispor de amplas possibilidades de preferências e habilidades para que, independente da mobilidade ou altura, o indivíduo consiga utilizar do ambiente ou produto. Para garantir segurança e autonomia na utilização de diversos espaços construídos por todas as pessoas, foram criados sete conceitos adotados mundialmente em obras e planejamentos de acessibilidade; assinale-os.

- A) 1. Igualitário 2. Iluminado 3. Óbvio 4. Plano 5. Inseguro
6. Sem esforço 7. Abrangente
B) 1. Igualitário 2. Adaptável 3. Óbvio 4. Conhecido 5. Seguro
6. Sem esforço 7. Abrangente
C) 1. Igualitário 2. Iluminado 3. Atípico 4. Inflexível 5. Seguro
6. Sem esforço 7. Abrangente
D) 1. Igualitário 2. Adaptável 3. Atípico 4. Inflexível 5. Inseguro
6. Com esforço 7. Abrangente

Questão 40

Como forma de conservar e restaurar o Patrimônio Cultural Móvel e Integrado, a Coordenação de Conservação do Patrimônio Material do IPHAN (Instituto do Patrimônio Histórico e Artístico Nacional) / DEPAM (Departamento de Patrimônio Material e Fiscalização) desenvolveu um manual para elaboração de projetos de intervenções. Para que a proposta de intervenção atenda adequadamente ao caráter cultural a que se deseja preservar, é necessário:

- I. Respeitar os valores históricos, culturais e estéticos do bem, considerando o princípio da mínima intervenção na autenticidade do mesmo.
II. Preferencialmente utilizar materiais irreversíveis, ou seja, que não possam ser removidos a qualquer momento, podendo danificar o bem. Não sendo necessário justificar técnica e teoricamente.
III. A autenticidade histórica permeia todos os aspectos associados ao bem, não devendo a intervenção alterar ou falsificar os valores contidos nos materiais, técnicas construtivas e aspectos estéticos.

Estão corretas as afirmativas

- A) I, II e III.
B) I e II, apenas.
C) I e III, apenas.
D) II e III, apenas.

Questão 41

“Derivado da psicologia da Gestalt, é uma teoria que se fundamenta na ideia do espaço negativo em contraste com espaço positivo, descrevendo, na arquitetura, a relação entre espaço vazio e o construído.” A informação corresponde à teoria:

- A) Estética.
B) Do volume.
C) Sólido-vazio.
D) Menos é mais.

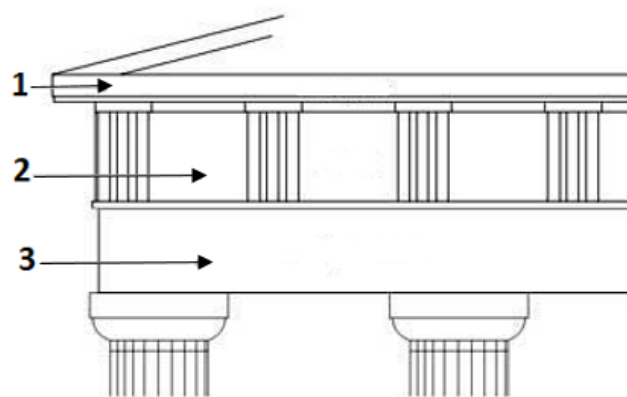
Questão 42

“(…) Conjunto dos bens móveis e imóveis existentes no país e cuja conservação seja de interesse público, quer por sua vinculação a fatos memoráveis da história do Brasil, quer por seu excepcional valor arqueológico ou etnográfico, bibliográfico ou artístico.” Trata-se de:

- A) Preservação.
B) Tombamento.
C) Patrimônio individual.
D) Patrimônio histórico e artístico nacional.

Questão 43

Presente na arquitetura clássica, o entablamento, a parte superior de uma construção acima das colunas composta por um conjunto de molduras, ornamentava fachadas. Analise a figura a seguir.



Assinale a associação correta dos componentes do entablamento.

- A) 1. Cornija 2. Arquitrave 3. Friso
B) 1. Friso 2. Arquitrave 3. Cornija
C) 1. Cornija 2. Friso 3. Arquitrave
D) 1. Arquitrave 2. Cornija 3. Friso

Questão 44

As cinco ordens da arquitetura foram desenvolvidas na Grécia e atingiram maturidade no período clássico, compondo a decoração dos principais elementos de construção, conferindo harmonia, unidade e proporção segundo os preceitos clássicos de beleza. As primeiras três ordens são originárias da Grécia; mais tarde os romanos desenvolveram mais duas ordens.



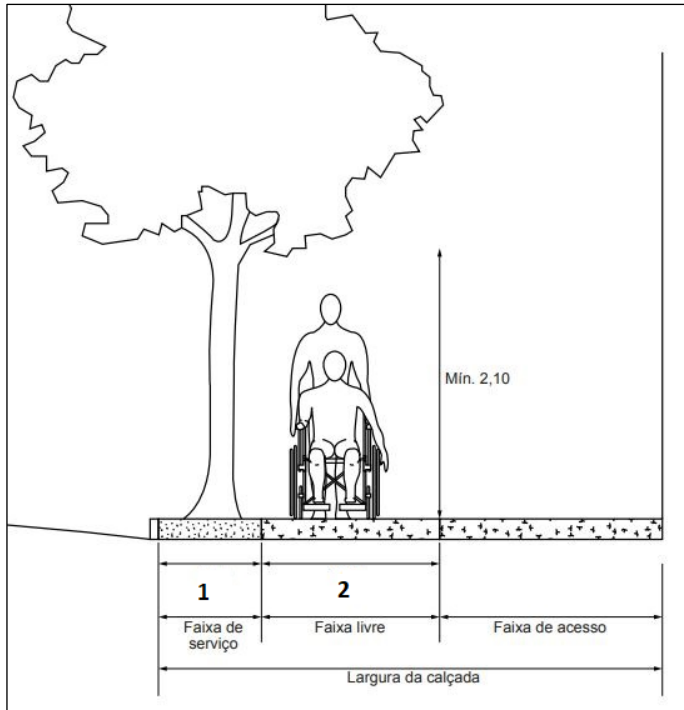
A partir destas informações, assinale o nome das ordens representadas anteriormente.

- A) 1. Dórica 2. Jônica 3. Coríntia 4. Toscana 5. Compósita
B) 1. Dórica 2. Toscana 3. Compósita 4. Jônica 5. Coríntia
C) 1. Toscana 2. Jônica 3. Compósita 4. Dórica 5. Coríntia
D) 1. Toscana 2. Dórica 3. Coríntia 4. Jônica 5. Compósita

CONCURSO PÚBLICO – PREFEITURA MUNICIPAL DE FORMIGA E DO SERVIÇO AUTÔNOMO DE ÁGUA E ESGOTO (SAAE) DO MUNICÍPIO DE FORMIGA

Questão 45

A largura da calçada, por ser dividida em três faixas de uso: faixa de serviço (acomoda mobiliários, árvores, postes, canteiros); faixa livre ou passeio (exclusiva para circulação de pedestres, deve ser livre de obstáculos e contínua); faixa de acesso (espaço de passagem da área pública para o lote; utilizada apenas em calçadas com largura superior a 2,00m).

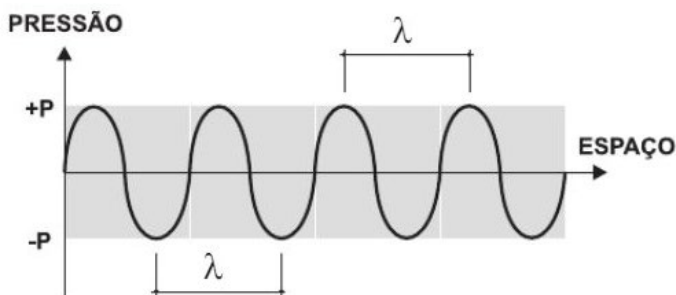


Levando em consideração estas informações, de acordo com a NBR 9050, as medidas representadas por 1 e 2 são, respectivamente:

- A) 0,70 m; 1,20 m
- B) 0,80 m; 1,20 m
- C) 0,70 m; 1,50 m
- D) 0,80 m; 1,50 m

Questão 46

Comprimento de onda é a distância percorrida pela onda sonora segundo um ciclo completo de pressão/depressão.



(Carvalho, 2010, p. 28.)

Com base nestas informações, a fórmula que corresponde ao comprimento de onda é:

- A) $f = 1/T$
- B) $\lambda = C/f$
- C) $C = 1/T \cdot t$
- D) $C = 343 \text{ m/seg}$

Questão 47

De acordo com a Lei Federal nº 8.666, 21 de junho de 1993, que trata de licitações e contratos da Administração Pública, caso a empresa contratada seja inadimplente ao contrato, a Administração poderá, garantida a prévia defesa, aplicar ao contratado as seguintes sanções:

- I. Advertência.
- II. Multa, na forma prevista no instrumento convocatório ou no contrato.
- III. Suspensão temporária de participação em licitação e impedimento de contratar com a Administração, por prazo não superior a dois anos.
- IV. Declaração de inidoneidade para licitar ou contratar com a Administração Pública enquanto perdurarem os motivos determinantes da punição ou até que seja promovida a reabilitação perante a própria autoridade que aplicou a penalidade, que será concedida sempre que o contratado ressarcir a Administração pelos prejuízos resultantes e após decorrido o prazo da sanção aplicada com base no inciso anterior.

Estão corretas as afirmativas

- A) I, II, III e IV.
- B) II e III, apenas.
- C) III e IV, apenas.
- D) I, II e III, apenas.

Questão 48

As estruturas são utilizadas para sustentação das edificações; correspondem a um conjunto de elementos resistentes que devem ser estáveis e capazes de suportar uma ação ou um conjunto de ações. Dentre os vários sistemas construtivos, analise.

- I. Alvenaria convencional: a própria alvenaria é a estrutura.
- II. Alvenaria estrutural: sistema pilar-viga-laje.
- III. Steel Frame: estrutura formada por aço galvanizado e seu fechamento é feito por *drywall*, madeira ou placa cimentícia.
- IV. Wood Frame: estrutura formada por perfis de madeira e seu fechamento é feito a partir de chapas de OBS.

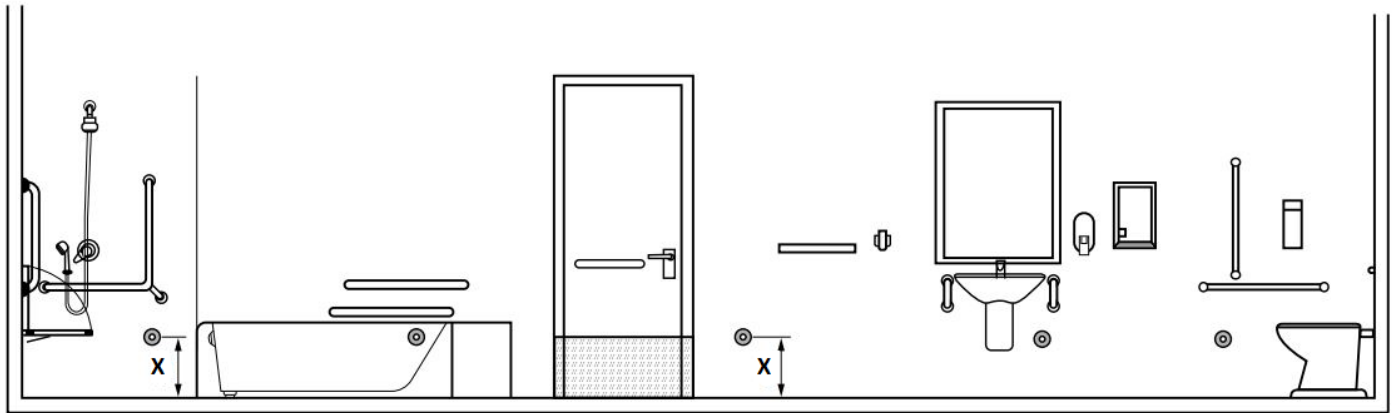
Está(ão) correta(s) a(s) afirmativa(s)

- A) IV, apenas.
- B) I, II, III e IV.
- C) III e IV, apenas.
- D) II, III e IV, apenas.

CONCURSO PÚBLICO – PREFEITURA MUNICIPAL DE FORMIGA E DO SERVIÇO AUTÔNOMO
DE ÁGUA E ESGOTO (SAAE) DO MUNICÍPIO DE FORMIGA

Questão 49

De acordo com a NBR 9050, o alarme de emergência para sanitário deve ser instalado próximo à bacia, no boxe do chuveiro e na banheira para acionamento por uma pessoa sentada ou em caso de queda nos sanitários, banheiros e vestiários acessíveis. Recomenda-se a instalação de dispositivos adicionais em posições estratégicas, como lavatórios e portas, dentre outros. A partir dessas informações, analise a imagem.



A altura de instalação representada em “x” na figura, de acordo com a NBR 9050, deve ser de:

- A) 25 cm do piso.
- B) 30 cm do piso.
- C) 35 cm do piso.
- D) 40 cm do piso.

Questão 50

Estudos foram realizados no Brasil, por *Valesan, Fedrizzi e Sattler*, que procuraram identificar vantagens e desvantagens no uso das peles verdes com vegetação aderente em edificações de Porto Alegre, a partir da percepção dos moradores destes locais. Concluíram, com base nas entrevistas realizadas, que as principais vantagens da técnica são embelezamento da paisagem, a integração do ambiente urbano e da natureza, os efeitos positivos para o bem-estar do homem e a melhoria da temperatura interna das edificações. A principal desvantagem citada foi a necessidade de manutenção do revestimento vegetal. Diante destes aspectos positivos, constatamos nas grandes cidades o adensamento populacional e predial, a proliferação de congestionamentos e outros fatores que contribuem para o caos urbano e deterioram a qualidade de vida da população. Neste sentido, é grande a possibilidade de que, nos dias atuais, o contato com a natureza seja ainda mais importante, uma vez que as pessoas vivem mais tempo nas cidades, confinadas em espaços de trabalho, com pouco ou nenhum contato com a vegetação. “Sendo assim, o emprego de componentes naturais desse tipo no paisagismo/arquitetura, representa importante alternativa para minimizar os impactos ao ambiente local, de integrar o meio construído ao meio natural e de aumentar exponencialmente a área vegetada nas cidades.” A informação se refere a:

- A) Terraço jardim.
- B) Jardins verticais.
- C) Jardins de inverno.
- D) Jardins horizontais.

ATENÇÃO



NÃO É PERMITIDA a anotação das respostas da prova em QUALQUER MEIO.
O candidato flagrado nesta conduta poderá ser ELIMINADO do processo.



INSTRUÇÕES

1. Somente será permitida a utilização de caneta esferográfica de tinta azul ou preta, feita de material transparente e de ponta grossa.
2. É proibida, durante a realização das provas, a comunicação entre os candidatos e a utilização de máquinas calculadoras e/ou similares, livros, anotações, impressos ou qualquer outro material de consulta, protetor auricular, lápis, borracha ou corretivo. Especificamente, não será permitido o candidato ingressar na sala de provas sem o devido recolhimento, com respectiva identificação, dos seguintes equipamentos: *bip*, telefone celular, *walkman*, agenda eletrônica, *notebook*, *palmtop*, *ipod*, *ipad*, *tablet*, *smartphone*, mp3, mp4, receptor, gravador, máquina de calcular, máquina fotográfica, controle de alarme de carro, relógio de qualquer modelo, pulseiras magnéticas e similares e etc., o que não acarreta em qualquer responsabilidade do Instituto Consulplan sobre tais equipamentos.
3. Com vistas à garantia da segurança e integridade do Concurso Público, no dia da realização das provas escritas, os candidatos serão submetidos ao sistema de detecção de metais na entrada e na saída de sanitários.
4. O Caderno de Provas consta de 50 (cinquenta) questões de múltipla escolha para os cargos de Nível Superior Completo; 40 (quarenta) questões de múltipla escolha para os cargos de Nível Médio; e, 30 (trinta) questões para os cargos de Nível Fundamental Completo e Incompleto e Elementar/Alfabetizado.
5. Ao receber o material de realização das provas, o candidato deverá conferir atentamente se o Caderno de Provas contém o número de questões previsto, se corresponde ao cargo a que está concorrendo, bem como se os dados constantes no Cartão de Respostas (gabarito) que lhe foi fornecido está correto. Caso os dados estejam incorretos, ou o material esteja incompleto ou, ainda, tenha qualquer imperfeição, o candidato deverá informar tal ocorrência ao Fiscal de Aplicação.
6. Terão duração de 3h (três horas) as provas para os cargos de Nível Fundamental Completo e Incompleto e Elementar/Alfabetizado, 4h (quatro horas) para os cargos de Nível Médio e Superior Completo. Esse período abrange a assinatura e a transcrição das respostas para o Cartão de Respostas (gabarito).
7. As questões das provas objetivas são do tipo múltipla escolha, com 4 (quatro) alternativas (A a D) e uma única resposta correta. Ao terminar a prova, o candidato, obrigatoriamente, deverá devolver ao Fiscal de Aplicação o Cartão de Respostas (gabarito), devidamente assinado no local indicado.
8. Os Fiscais de Aplicação não estão autorizados a emitir opinião e prestar esclarecimentos sobre o conteúdo das provas. Cabe única e exclusivamente ao candidato interpretar e decidir.
9. Não é permitida a anotação de informações relativas às respostas (cópia de gabarito) no comprovante de inscrição ou em qualquer outro meio.
10. O candidato somente poderá se retirar do local de realização das provas escritas levando o Caderno de Provas no decurso dos últimos 30 (trinta) minutos anteriores ao horário previsto para o seu término. O candidato também poderá se retirar do local de provas a partir dos 90 (noventa) minutos após o início de sua realização; contudo, não poderá levar o Caderno de Provas.
11. Os 3 (três) últimos candidatos de cada sala só poderão sair juntos. Caso algum destes candidatos insista em sair do local de aplicação antes de autorizado pelo Fiscal de Aplicação, deverá ser lavrado Termo de Ocorrência, assinado pelo candidato e testemunhado pelos 2 (dois) outros candidatos, pelo Fiscal de Aplicação da Sala e pelo Coordenador da Unidade de Provas, para posterior análise pela Comissão de Acompanhamento do Concurso.

RESULTADOS E RECURSOS

- Os gabaritos oficiais preliminares das provas objetivas serão divulgados na *internet*, no endereço eletrônico www.institutoconsulplan.org.br, a partir das 16h da segunda-feira subsequente à realização das provas escritas objetivas de múltipla escolha.
- O candidato que desejar interpor recursos contra os gabaritos oficiais preliminares das provas objetivas disporá de 3 (três) dias úteis, a partir do dia subsequente ao da divulgação (terça-feira), em requerimento próprio disponibilizado no *link* correlato ao Concurso Público no endereço eletrônico www.institutoconsulplan.org.br.
- A interposição de recursos poderá ser feita via *internet*, através do Sistema Eletrônico de Interposição de Recursos, com acesso pelo candidato com o fornecimento de dados referente à sua inscrição, apenas no prazo recursal, ao Instituto Consulplan, conforme disposições contidas no endereço eletrônico www.institutoconsulplan.org.br, no *link* correspondente ao Concurso Público.