

**PREFEITURA MUNICIPAL DE FORMIGA  
E DO SERVIÇO AUTÔNOMO DE ÁGUA E  
ESGOTO (SAAE) DO MUNICÍPIO DE  
FORMIGA**

**CONCURSO PÚBLICO  
Nº 01/2019**



**Oficial Administrativo**

**Tarde**

**Tipo 1 - BRANCA**

Organizadora:



**INSTITUTO**  
CONSULPLAN

CONCURSO PÚBLICO – PREFEITURA MUNICIPAL DE FORMIGA E DO SERVIÇO AUTÔNOMO  
DE ÁGUA E ESGOTO (SAAE) DO MUNICÍPIO DE FORMIGA

**CARGO: OFICIAL ADMINISTRATIVO**

**CONHECIMENTOS GERAIS**

**LÍNGUA PORTUGUESA**

A rotina nos atrapalha e até nos limita, mas é tão confortável e tão segura que nos acostumamos a ela tão cedo que a ignoramos. No entanto, o conto da vaca é uma daquelas histórias que funcionam como um toque de atenção, um despertar para o que não vemos em nossas vidas diárias, mas que nos afeta mais do que pensamos. Graças a essa história, descobrimos o que essa vaca realmente significa, o que obtemos dela e o quão dependentes podemos nos tornar daquilo que ela nos dá.

Certa vez, um mestre caminhava pelo campo com seu discípulo. Um dia eles encontraram uma humilde casa de madeira, buginganga habitada por um casal e seus três filhos. Eles estavam todos \_\_\_\_\_ vestidos, seus pés estavam descalços e o ambiente denotava extrema pobreza. O mestre perguntou ao pai da família como eles sobreviveram, já que não \_\_\_\_\_ indústrias, comércio e nem mesmo riqueza naquele lugar. Calmamente, o pai respondeu: “olha, nós temos uma vaca que nos fornece vários litros de leite todos os dias. Uma parte nós vendemos e com o dinheiro compramos outras coisas; a outra parte usamos para nosso próprio consumo. Desta forma nós sobrevivemos”. O mestre agradeceu a informação, despediu-se e foi embora. Ao se afastar, disse ao seu discípulo: “procure a vaca, leve-a para o penhasco e empurre-a para dentro da ravina”. O jovem ficou assustado, já que a vaca era o único meio de subsistência daquela família humilde. Com grande pesar, levou o animal ao precipício e o empurrou. Essa cena ficou gravada em sua mente por muitos anos.

Depois de um tempo, o discípulo decidiu deixar o mestre e voltar \_\_\_\_\_ lugar para pedir desculpas \_\_\_\_\_ família a quem causara tantos danos. Ao se aproximar, ele observou que tudo havia mudado. Uma bela casa foi cercada por árvores onde muitas crianças brincavam e havia um carro estacionado. O jovem inicialmente sentiu-se triste e desesperado porque achava que aquela família humilde teria vendido tudo para tentar sobreviver. Foi apenas um susto, pois em seguida percebeu que o local era habitado pela mesma família de outrora. Então, ele perguntou ao pai o que tinha acontecido, e este, com um sorriso largo, respondeu: “tivemos uma vaca que nos fornecia leite e com a qual sobrevivemos, mas ela caiu de um penhasco e morreu. Fomos forçados a desenvolver outras habilidades que nunca imaginávamos possuir. Assim, começamos a prosperar e nossa vida mudou”.

Como o discípulo, podemos ter ficado chocados com a decisão do mestre pelo aniquilamento da vaca. Esta história, entretanto, é uma metáfora sobre as limitações geradas pelo conforto em nossa vida. No momento em que aquela pobre família ficou sem o sustento ao qual estava apegada para sobreviver, ela não teve outro caminho senão procurar alternativas. Mas, em vez de descobrir mais pobreza, encontrou

uma maneira de prosperar, algo que nunca havia imaginado. Se a vaca nunca tivesse desaparecido de sua vida, continuaria a viver na pobreza, sem acreditar que poderia ir mais longe.

Muitas pessoas agradecem que existam momentos em sua vida que, apesar de dolorosos e difíceis, levam-nas a sair da zona de conforto em que se instalaram e permaneceram presas. O conto da vaca nos impele a superar o que nos limita, seja, por exemplo, um trabalho de que não gostamos, mas cujo salário no final do mês nos dá segurança, ou a satisfação de poupar para viajar, cuja incerteza em relação a possíveis imprevistos nunca faz com que esta viagem se torne realidade... Trata-se de uma excelente história que nos permite refletir sobre a maneira como vivemos, especialmente se vivemos nos queixando a respeito da nossa existência. Não é necessário esperar que um mestre chegue para ser lançada de um precipício aquela pequena vaca que nos limita muito. Podemos, a partir de hoje, olhar além de nossos confortos para nos conscientizarmos do potencial que temos. Porque não estamos limitados. Somos nós que colocamos obstáculos.

*(Texto adaptado especialmente para esta prova. Disponível em: <https://www.contioutra.com/o-conto-da-vaca-quando-a-rotina-nos-limita/>. Acesso em: 25/07/2019.)*

**Questão 01**

**Assinale a alternativa que preenche, correta e respectivamente, as linhas tracejadas do segundo parágrafo do texto.**

- A) mal / havia
- B) mau / havia
- C) mal / haviam
- D) mau / haviam

**Questão 02**

**Para que o texto não contenha erros relacionados à regência verbo-nominal, as linhas tracejadas do terceiro parágrafo devem ser, correta e respectivamente, substituídas por:**

- A) aquele / aquela
- B) aquele / àquela
- C) àquele / aquela
- D) àquele / àquela

**Questão 03**

**A boa pronúncia das palavras constitui objeto de estudo da ortoépia. Quem lê “buginganga” (2º§) é induzido a pronunciar incorretamente a palavra “bugiganga”, que deveria ser grafada sem a letra “n” na segunda sílaba. Partindo-se dessa premissa, analise afirmativas a seguir.**

- I. É correto escrever “degladiar” em vez de “digladiar”.
- II. É errôneo escrever “aterrissagem” em vez de “aterrissagem”.
- III. É incorreto escrever “abstêmio” em vez de “abstênio”.

**Estão corretas as afirmativas**

- A) I, II e III.
- B) I e II, apenas.
- C) I e III, apenas.
- D) II e III, apenas.

CONCURSO PÚBLICO – PREFEITURA MUNICIPAL DE FORMIGA E DO SERVIÇO AUTÔNOMO  
DE ÁGUA E ESGOTO (SAAE) DO MUNICÍPIO DE FORMIGA

**Questão 04**

No excerto “O jovem inicialmente sentiu-se triste e desesperado porque achava que aquela família humilde teria vendido tudo para tentar sobreviver.” (3º§), para manter o sentido explicativo que exprime, a conjunção “porque” deve ser substituída por:

- A) Portanto.
- B) Enquanto.
- C) Porquanto.
- D) Conquanto.

**Questão 05**

Sobre algumas palavras localizadas no texto, marque V para as afirmativas verdadeiras e F para as falsas.

- ( ) “história” (1º§) contém um hiato.
- ( ) “teria” (3º§) apresenta um hiato.
- ( ) “viagem” (5º§) é composta por um ditongo.

A sequência está correta em

- A) V, F, F.
- B) F, V, F.
- C) F, V, V.
- D) V, V, F.

**Questão 06**

Considere as seguintes proposições baseadas em elementos encontrados no texto.

- I. Para manter a coerência textual, o termo “ravina” (3º§) pode ser substituído por seu homônimo “alabastro”.
- II. O termo “metáfora” (4º§) corresponde a uma figura de linguagem que consiste em estabelecer uma analogia de significados entre duas palavras ou expressões, empregando-se uma pela outra.
- III. A forma verbal “impele” (5º§), devidamente conjugada na terceira pessoa do singular do presente do modo subjuntivo do verbo “impelir”, é substituível pelo seu sinônimo “credita”, que está devidamente conjugado na terceira pessoa do singular do presente do modo subjuntivo do verbo “creditar”.

Está(ão) correta(s) a(s) afirmativa(s)

- A) II, apenas.
- B) III, apenas.
- C) I e III, apenas.
- D) II e III, apenas.

**Questão 07**

No período que inicia o texto “A rotina nos atrapalha e até nos limita, mas é tão confortável e tão segura que nos acostumamos a ela tão cedo que a ignoramos.”, se a palavra “rotina” fosse flexionada no plural, quantas palavras ao todo precisariam ter a grafia modificada para haver a correta concordância verbo-nominal?

- A) Seis.
- B) Sete.
- C) Oito.
- D) Nove.

**Questão 08**

Os vocábulos “calmamente” (2º§) e “consumo” (2º§) decorrem dos processos de formação de palavras respectivamente denominados derivação:

- A) Sufixal e regressiva.
- B) Sufixal e imprópria.
- C) Prefixal e imprópria.
- D) Prefixal e parassintética.

**Questão 09**

Se fosse criado um título para o texto, levando-se em consideração a narração da trajetória do casal e de seus três filhos, seriam coerentes as seguintes propostas, EXCETO:

- A) O fim da pobreza.
- B) A vida sem a vaca.
- C) O conforto ininterrupto.
- D) A superação das limitações.

**Questão 10**

“Na frase ‘O mestre agradeceu a informação, despediu-se e foi embora’ (2º§), tem-se duas orações coordenadas \_\_\_\_\_ e uma oração coordenada \_\_\_\_\_.” Assinale a alternativa que completa correta e sequencialmente a afirmativa anterior.

- A) assindéticas / sindética aditiva
- B) sindéticas aditivas / assindética
- C) assindéticas / sindética explicativa
- D) sindéticas explicativas / assindética

**NOÇÕES DE INFORMÁTICA**

**Questão 11**

No Windows 10, Configuração Local, Idioma Português-Brasil, para capturar uma imagem da tela atual e salvá-la na pasta “Imagens\Captura de tela” pode ser utilizado o seguinte atalho de teclado:

- A) Win + 9
- B) Shift + F12
- C) Win + Print Screen
- D) Shift + Print Screen

**Questão 12**

Em determinado momento, um usuário, que estava trabalhando no Windows 10, Configuração Local, Idioma Português-Brasil, ao utilizar o mouse para acionar um aplicativo, despretensiosamente acionou as teclas “Win + C”, em conjunto. Assinale, a seguir, a ação ocorrida.

- A) Abrir a Central de Ações.
- B) Exibir a área de trabalho.
- C) Abrir a caixa de diálogo Executar.
- D) Abrir ou fechar a Cortana no modo de escuta.

CONCURSO PÚBLICO – PREFEITURA MUNICIPAL DE FORMIGA E DO SERVIÇO AUTÔNOMO  
DE ÁGUA E ESGOTO (SAAE) DO MUNICÍPIO DE FORMIGA

**Questão 13**

Banco de Dados é um elemento que tem a finalidade de armazenar informações, possuindo uma série de relatórios relacionados a um determinado assunto. Considerando o Banco de Dados, “permite que as informações sejam encontradas com mais rapidez”. Trata-se de:

- A) Índice.
- B) Chave.
- C) Campo.
- D) Registro.

**Questão 14**

Levando em consideração os modelos/níveis de abstração, em Banco de Dados, refere-se ao “nível dos dados como serão introduzidos no computador pelos usuários e a visão que eles têm do processamento feito pela máquina, isto é, o nível externo do banco de dados”. Trata-se de:

- A) Interno.
- B) Descritivo.
- C) Conceitual.
- D) Computacional.

**Questão 15**

Numa rede de computadores, a topologia física representa como os computadores e os dispositivos de uma rede estão fisicamente conectados. Uma das topologias evidencia a seguinte descrição: “o sinal circula entre os computadores conectados em apenas um sentido”. Assinale-a.

- A) Anel.
- B) Árvore.
- C) Estrela.
- D) Barramento.

**CONHECIMENTOS GERAIS**

**Questão 16**

Há cerca de 305 povos indígenas no Brasil, totalizando, aproximadamente, 900.000 pessoas, ou 0,4% da população do país. Os primeiros povos a serem contatados pelos colonizadores europeus quando desembarcaram no Brasil, em 1500, foram os Guaranis e os Kaingang; e, no interior e litoral do Nordeste, os Pataxós Hã-Hã-Hãe e os Tupinambás. Em relação à população indígena no Brasil, analise as afirmativas a seguir.

- I. Em meio a ampla população indígena, observamos o desenvolvimento de civilizações heterogêneas, dentre as quais podemos citar xavantes, caraíbas, tupis, jês e guaranis.
- II. No meio religioso, a maioria desses povos acreditavam na existência dos espíritos, na reencarnação dos seus antepassados e na compreensão dos fenômenos naturais como divindades.
- III. Todos os povos indígenas isolados são extremamente vulneráveis, tanto a frequentes ataques violentos quanto a doenças comuns, como gripe e sarampo, contra as quais eles não possuem imunidade.

IV. Em meados do século XX, alguns especialistas acreditavam que a presença dos índios chegaria a um fim. Contudo, os indígenas, atualmente, têm seus direitos garantidos pelo Estado, conseguindo exercer sua autonomia econômica, política e social.

Está(ão) correta(s) a(s) afirmativa(s)

- A) I, II e III.
- B) I, apenas.
- C) II, apenas.
- D) I e III, apenas.

**Questão 17**

Em 27 de julho de 1938, morria Virgulino Ferreira da Silva, o Capitão Lampião, e Maria Gomes de Oliveira, a Maria Bonita. Seu bando de temidos cangaceiros estava na fazenda Angicos, apontada por Lampião como um de seus esconderijos mais seguros, quando, durante uma noite chuvosa, a Volante, polícia especializada em combater o cangaço, aproximou-se do local, disparando por vinte minutos suas metralhadoras e Lampião foi um dos primeiros a cair. Em relação ao Cangaço, marque **V** para as afirmativas verdadeiras e **F** para as falsas.

- ( ) Lampião e Maria Bonita foram as principais figuras famosas do fenômeno do Cangaço; ambos eram tidos como heróis e símbolos de resistência à violência do Estado e dos grandes fazendeiros.
- ( ) Solitários ou em grupos organizados entorno de um líder, homens e mulheres realizavam saques e usavam da violência para instaurar o terror na região Sudeste brasileira.
- ( ) A adesão ao Cangaço tinha um preço alto; ao ingressar no grupo, era preciso saber que se viveria uma vida de guerra e morte eminente. A recompensa era recuperar o orgulho próprio. Ser cangaceiro, muitas vezes, representava um ato de rebeldia contra a opressão do Coronelismo.

A sequência está correta em

- A) F, F, V.
- B) V, F, V.
- C) V, V, V.
- D) F, V, F.

**Questão 18**

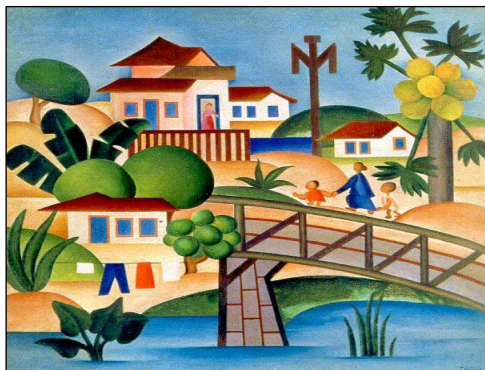
No dia 23 de dezembro de 2019, o Ministério da Educação (MEC) informou o cronograma do Programa Universidade para Todos (ProUni) 2020. Poderão participar apenas os estudantes que fizeram as provas do Enem 2019 e conseguiram média igual ou superior a 450 pontos e nota acima de zero na redação. As bolsas integrais são concedidas para estudantes com renda familiar *per capita* mensal de até:

- A) Dois salários.
- B) Três salários mínimos.
- C) Um salário mínimo e meio.
- D) Dois salários mínimos e meio.



CONCURSO PÚBLICO – PREFEITURA MUNICIPAL DE FORMIGA E DO SERVIÇO AUTÔNOMO  
DE ÁGUA E ESGOTO (SAAE) DO MUNICÍPIO DE FORMIGA

Questão 19



(O Mamoeiro, de 1925. Acervo do IEB. Reprodução IEB. Divulgação/CASACOR.)

“O Mamoeiro” possui formas roliças e exuberantes, das frutas, dos mandacarus, das procissões, da roça; faz parte das 160 obras da exposição que reúne o melhor da pintura de um dos maiores nomes do movimento modernista no Brasil. A obra e as informações se referem a:

- A) Di Cavalcanti.
- B) Anita Malfatti.
- C) Tarsila do Amaral.
- D) Cândido Portinari.

Questão 20

Há 55 anos, o Brasil sofreu um golpe militar que durou 21 anos e provocou a morte e/ou o desaparecimento de, aproximadamente, 423 pessoas (entre 1964 e 1985), além do massacre de 8 mil indígenas, conforme o Relatório Final da Comissão da Verdade. Mediante o exposto, marque V para as afirmativas verdadeiras e F para as falsas.

- ( ) A Ditadura Militar no Brasil iniciou-se com o golpe militar de 31 de março de 1964, ocasionando o afastamento do Presidente da República, João Goulart, e, tomando o poder, o Marechal Castelo Branco.
- ( ) Foi estabelecido o AI-1, contendo 11 artigos, permitindo ao governo militar o poder de modificar a Constituição, anular mandatos legislativos, interromper direitos políticos por dez anos, além de poder demitir, colocar em disponibilidade ou aposentar compulsoriamente qualquer pessoa que fosse contra a segurança do país, além de determinar eleições indiretas para a Presidência da República.
- ( ) Em 1969, a Junta Militar escolheu o novo presidente: o general Emílio Garrastazu Medici. Seu governo é considerado o mais maleável e democrático do período, conhecido como “anos de chumbo”. A repressão à luta armada diminui e a política de censura é colocada em execução de forma mais harmoniosa. Jornais, revistas, livros, peças de teatro, filmes, músicas e outras formas de expressão artística foram liberadas desde que fossem previamente autorizadas pelo governo.

A sequência está correta em

- A) V, F, V.
- B) F, F, V.
- C) V, V, F.
- D) F, V, F.

CONHECIMENTOS ESPECÍFICOS

LEGISLAÇÃO

Questão 21

Considerando a Lei nº 8.429/92, que dispõe sobre as sanções aplicáveis aos agentes públicos nos casos de enriquecimento ilícito no exercício de mandato, cargo, emprego ou função na Administração Pública direta, indireta ou fundacional e dá outras providências, assinale a afirmativa correta.

- A) Ocorrendo lesão ao patrimônio público por ação ou omissão, dolosa ou culposa, do agente ou de terceiro, não dar-se-á o integral ressarcimento do dano.
- B) Os agentes públicos de qualquer nível ou hierarquia não são obrigados a velar pela estrita observância dos princípios de legalidade, impessoalidade, moralidade e publicidade no trato dos assuntos que lhe são afetos.
- C) Quando o ato de improbidade causar lesão ao patrimônio público ou ensejar enriquecimento ilícito, caberá a autoridade administrativa responsável pelo inquérito representar ao Ministério Público, para a disponibilidade dos bens do indiciado.
- D) Reputa-se agente público, para os efeitos legais, todo aquele que exerce, ainda que transitoriamente ou sem remuneração, por eleição, nomeação, designação, contratação ou qualquer outra forma de investidura ou vínculo, mandato, cargo, emprego ou função nas entidades mencionadas no artigo anterior.

Questão 22

Constitui ato de improbidade administrativa que causa lesão ao erário qualquer ação ou omissão, dolosa ou culposa, que enseje perda patrimonial, desvio, apropriação, malbaratamento ou dilapidação dos bens:

- I. Permitir ou facilitar a aquisição, permuta ou locação de bem ou serviço por preço superior ao de mercado.
- II. Realizar operação financeira sem observância das normas legais e regulamentares ou aceitar garantia insuficiente ou inidônea.
- III. Doar à pessoa física ou jurídica bem como ao ente despersonalizado, ainda que de fins educativos ou assistências, bens, rendas, verbas ou valores do patrimônio de qualquer das entidades mencionadas no Art. 1º desta lei, sem observância das formalidades legais e regulamentares aplicáveis à espécie.
- IV. Perceber vantagem econômica, direta ou indireta, para facilitar a alienação, permuta ou locação de bem público ou o fornecimento de serviço por ente estatal por preço inferior ao valor de mercado.

Estão corretas apenas as afirmativas

- A) I, II e III.
- B) I, II e IV.
- C) I, III e IV.
- D) II, III e IV.

CONCURSO PÚBLICO – PREFEITURA MUNICIPAL DE FORMIGA E DO SERVIÇO AUTÔNOMO DE ÁGUA E ESGOTO (SAAE) DO MUNICÍPIO DE FORMIGA

**Questão 23**

São condições de elegibilidade para o mandato de Vereador, na forma da Lei Federal, EXCETO:

- A) Ser alfabetizado.
- B) Nacionalidade brasileira.
- C) Idade mínima de dezesseis anos.
- D) Domicílio eleitoral no município.

**Questão 24**

Em relação ao Art. 5º da Constituição Federal, analise as afirmativas a seguir.

- I. A prisão legal será imediatamente relaxada pela autoridade judiciária.
- II. Nenhum brasileiro será extraditado, salvo o naturalizado, em caso de crime comum, praticado antes da naturalização, ou de comprovado envolvimento em tráfico ilícito de entorpecentes e drogas afins, na forma da Lei.
- III. Será concedida extradição de estrangeiro por crime político ou de opinião.
- IV. Não haverá prisão civil por dívida, salvo a do responsável pelo inadimplemento voluntário e inescusável de obrigação alimentícia e a do depositário infiel.
- V. É inviolável a liberdade de consciência e de crença, sendo assegurado o livre exercício dos cultos religiosos e garantida, na forma da Lei, a proteção aos locais de culto e a suas liturgias.

Estão corretas apenas as afirmativas

- A) I, II e III.
- B) I, III e IV.
- C) II, IV e V.
- D) II, III e IV.

**Questão 25**

Analise as afirmativas a seguir.

- I. Readaptação é a investidura do servidor em cargo de atribuições e responsabilidades compatíveis com a limitação que tenha sofrido em sua capacidade física ou mental, verificada em inspeção realizada por junta médica oficial do órgão municipal.
- II. Reintegração é o retorno à atividade de servidor aposentado por invalidez, quando, por junta médica oficial, forem declarados insubsistentes os motivos da aposentadoria.
- III. Reversão é o retorno do servidor estável ao cargo anteriormente ocupado.
- IV. Extinto o cargo ou declarada a sua desnecessidade, o servidor estável ficará em disponibilidade, com remuneração proporcional ao tempo de serviço, até seu adequado aproveitamento em outro cargo.

Estão corretas as afirmativas

- A) I, II, III e IV.
- B) I e III, apenas.
- C) I e IV, apenas.
- D) II e IV, apenas.

**CONHECIMENTOS DO CARGO**

**Questão 26**

Considerando o Windows XP, Configuração Local, Idioma Português-Brasil, analise as afirmativas a seguir.

- I. A tela do Windows XP divide-se em duas áreas principais: a área de trabalho e a barra de tarefas.
- II. A barra de tarefas é constituída do botão iniciar, um espaço para ícones de programas em execução e a área de notificação.
- III. O Windows XP utiliza a opção *Log off* de usuário para sair da sua rede.

Está(ão) correta(s) apenas a(s) afirmativa(s)

- A) III.
- B) I e II.
- C) I e III.
- D) II e III.

**Questão 27**

“Ao abrir uma pasta no Windows XP, o lado esquerdo da janela irá exibir um modelo de \_\_\_\_\_, que é uma coleção de *links* para tarefas e localizações que estão relacionadas com o conteúdo da pasta.”. Considerando o Windows XP, Configuração Local, Idioma Português-Brasil, assinale a alternativa que completa corretamente a afirmativa anterior.

- A) tarefas
- B) ListView
- C) WebView
- D) notificação

**Questão 28**

No Windows Explorer (Explorador de Arquivos) do Windows XP, Configuração Local, Idioma Português-Brasil, para abrir a lista suspensa da barra de ferramentas Barra de Endereços, basta utilizar a seguinte tecla de função:

- A) F4
- B) F5
- C) F6
- D) F7

**Questão 29**

No Microsoft Excel 2003, Configuração Local, Idioma Português-Brasil, o recurso que permite copiar rapidamente os atributos ou características de dados que já foram formatados e aplicá-los em outros dados, eliminando, dessa forma, a aplicação dos mesmos formatos repetidamente, é:

- A) Estilo.
- B) Pincel.
- C) Auto Formatação.
- D) Assistente de Formatação.

**CONCURSO PÚBLICO – PREFEITURA MUNICIPAL DE FORMIGA E DO SERVIÇO AUTÔNOMO  
DE ÁGUA E ESGOTO (SAAE) DO MUNICÍPIO DE FORMIGA**

**Questão 30**

No Microsoft Word 2003, Configuração Local, Idioma Português-Brasil, para ver as edições que as pessoas fizeram em um documento, é necessário ativar o seguinte recurso do Word:

- A) Pannel de revisão.
- B) Comparar versões.
- C) Mostrar marcações.
- D) Controle de alterações.

**Questão 31**

A Lei nº 8.666/93 dispõe sobre cinco modalidades de licitação: concorrência, tomada de preços, convite, concurso e leilão. Considerando o disposto na referida Lei, é correto afirmar que:

- A) Tomada de preços: é a modalidade de licitação entre quaisquer interessados que, na fase inicial de habilitação preliminar, comprovem possuir os requisitos mínimos de qualificação exigidos no edital para execução de seu objeto.
- B) Concorrência: é a modalidade de licitação entre interessados devidamente cadastrados ou que atenderem a todas as condições exigidas para cadastramento até o terceiro dia anterior à data do recebimento das propostas, observada a necessária qualificação.
- C) Leilão: é a modalidade de licitação entre interessados predeterminados para a venda de bens imóveis, ainda que utilizados pela Administração Indireta ou de produtos apreendidos ilegalmente ou penhorados, a quem oferecer o maior lance, igual ou inferior ao valor da avaliação.
- D) Concurso: é a modalidade de licitação entre quaisquer interessados para escolha de trabalho técnico, científico ou artístico, mediante a instituição de prêmios ou remuneração aos vencedores, conforme critérios constantes de edital publicado na imprensa oficial com antecedência mínima de quarenta e cinco dias.

**Questão 32**

De acordo com a Lei nº 8.159, de 8 de janeiro de 1991: “Art. 7º – Os arquivos públicos são os conjuntos de documentos produzidos e recebidos, no exercício de suas atividades, por órgãos públicos de âmbito federal, estadual, do Distrito Federal e municipal em decorrência de suas funções administrativas, legislativas e judiciárias”. Considerando o disposto na referida Lei, existem espécies de documentos públicos. Analise as afirmativas a seguir sobre tais espécies.

- I. Correntes: conjuntos de documentos atuais, em curso, que são objeto de consultas e pesquisas frequentes.
- II. Temporários: são conjuntos de documentos produzidos ou recebidos por instituições não públicas, ou por pessoas físicas, devido a suas atividades específicas.
- III. Permanentes: são conjuntos de documentos de valor histórico, científico ou cultural que devem ser preservados indefinidamente.
- IV. Morto: conjunto de documentos oriundos de arquivos correntes que aguardam remoção para depósitos temporários

Está(ão) correta(s) apenas a(s) afirmativa(s)

- A) IV.
- B) I e III.
- C) I, II e IV.
- D) II, III e IV.

**Questão 33**

De acordo com o Art. 9º da Lei nº 8.429/1992, constitui ato de improbidade administrativa importando enriquecimento ilícito auferir qualquer tipo de vantagem patrimonial indevida em razão do exercício de cargo, mandato, função, emprego ou atividade em qualquer ente público. Considerando o disposto na Lei, constitui-se em ato de improbidade administrativa que importam enriquecimento ilícito:

- A) Permitir ou facilitar a alienação, permuta ou locação de bem integrante do patrimônio de qualquer dos entes federativos, ou ainda a prestação de serviço por parte delas, por preço inferior ao de mercado.
- B) Permitir ou concorrer para que pessoa física ou jurídica privada utilize bens, rendas, verbas ou valores integrantes do acervo patrimonial das entidades mencionadas no Art. 1º desta Lei, sem a observância das formalidades legais ou regulamentares aplicáveis à espécie.
- C) Doar à pessoa física ou jurídica bem como ao ente despersonalizado, ainda que de fins educativos ou assistências, bens, rendas, verbas ou valores do patrimônio de qualquer ente federativo, sem observância das formalidades legais e regulamentares aplicáveis à espécie.
- D) Aceitar emprego, comissão ou exercer atividade de consultoria ou assessoramento para pessoa física ou jurídica que tenha interesse suscetível de ser atingido ou amparado por ação ou omissão decorrente das atribuições do agente público, durante a atividade.

**Questão 34**

Despesa pública é o conjunto de dispêndios realizados pelos entes públicos para custear os serviços públicos ou para a realização de investimentos. (MCASP, 2018.)

As despesas públicas podem ser classificadas como orçamentárias e extraorçamentárias. Sobre a classificação das despesas, é correto afirmar que:

- A) A devolução de fianças e cauções, bem como recolhimento de imposto de renda retido na fonte são exemplos de despesa orçamentária de capital.
- B) A despesa orçamentária efetiva é aquela que, no momento de sua realização, reduz a situação líquida patrimonial da entidade. Constitui fato contábil modificativo diminutivo.
- C) Apesar da despesa extraorçamentária estar devidamente prevista na Lei de Orçamento Público da União e dos Municípios, estas despesas não dependem de resolução administrativa para se efetivarem.
- D) Pode-se dizer que despesa orçamentária é toda transação que ainda que não prevista em lei específica, dependa de autorização do executivo, na forma de consignação de dotação orçamentária, para ser efetivada.

CONCURSO PÚBLICO – PREFEITURA MUNICIPAL DE FORMIGA E DO SERVIÇO AUTÔNOMO DE ÁGUA E ESGOTO (SAAE) DO MUNICÍPIO DE FORMIGA

Questão 35

A Constituição Federal de 1988 – Título II – dos Direitos e Garantias Fundamentais – Capítulo I – dos Direitos e Deveres Individuais e Coletivos – Art. 5º, inciso XIV, dispõe que “é assegurado a todos o acesso à informação e resguardado o sigilo da fonte, quando necessário ao exercício profissional” e no inciso XXXIII “todos têm direito de receber dos órgãos públicos informações de seu interesse particular, ou de interesse coletivo ou geral, que serão prestadas no prazo da Lei, sob pena de responsabilidade, ressalvadas aquelas cujo sigilo seja imprescindível à segurança da sociedade e do Estado”. Diante do dispositivo, verifica-se que o acesso à informação pública é um direito humano vital, tal como os demais direitos do cidadão (saúde, educação, moradia) e que, o acesso aos documentos e informações públicas constitui um importante instrumento de boas práticas gerenciais, de transparência na Administração Pública e de combate à corrupção. A partir da promulgação da Constituição de 1988, novos dispositivos legais surgiram para atender aos dispositivos constitucionais, neste caso específico podemos citar, dentre outras, a Lei nº 8.159, de 8 de janeiro de 1991 – Lei de Arquivos e a Lei nº 12.527, de 18 de novembro de 2011 – Lei de Acesso à Informação. Em relação à Lei nº 12.257/2011 – Lei de Acesso à Informação, marque V para as afirmativas verdadeiras e F para as falsas.

- ( ) Pode ser considerada parte de um processo pela busca por transparência na relação entre o Estado e a sociedade; porém, tem problemas em relação a instrumentos institucionais e legais para sua efetivação e a sociedade civil ainda é extremamente desinformada acerca do seu direito de acesso à informação.
- ( ) É uma norma de caráter nacional, com aplicação em todas as esferas de governo e não somente às instrumentalidades federais; tem o propósito de regulamentar o direito constitucional de acesso às informações públicas por parte da sociedade.
- ( ) É um instrumento jurídico de pouco impacto sobre a Administração Pública, pois, após a promulgação da Constituição de 1988, não pode ser considerada importante na criação de uma cultura de transparência e acesso às informações públicas.
- ( ) Não contempla de forma explícita a área da arquivologia e seus profissionais, tendo em vista que os serviços arquivísticos bem estruturados e eficientes são construídos com equipamento adequado e pessoal capacitado para o desenvolvimento das atividades que aproximam gestão e acesso.

A sequência está correta em

- A) F, F, F, F.  
B) F, V, F, F.  
C) V, V, F, V.  
D) V, V, V, V.

Questão 36

A utilização do *e-mail* para a comunicação tornou-se prática comum, não só em âmbito privado, mas também na Administração Pública. O termo *e-mail* pode ser empregado com três sentidos. Dependendo do contexto, pode significar gênero textual, endereço eletrônico ou sistema de transmissão de mensagem eletrônica.

(Manual de Redação da Presidência da República, 2018, p. 46.)

Como endereço eletrônico utilizado pelos servidores públicos, o *e-mail* deve ser oficial, utilizando-se, por exemplo, a extensão

- A) “.psi.br”.  
B) “.org.br”.  
C) “.gov.br”.  
D) “.com.br”.

Questão 37

Segundo a Lei nº 4.320/64, a receita classifica-se nas seguintes categorias econômicas: receitas correntes e receitas de capital. Diante do exposto, marque V para as afirmativas verdadeiras e F para as falsas.

- ( ) São receitas correntes as receitas tributárias, de contribuições, patrimonial, agropecuária, industrial, de serviços, dentre outras.
- ( ) São receitas de capital as provenientes de recursos financeiros recebidos de outras pessoas de direito público, ainda que destinadas a atender despesas correntes.
- ( ) Os impostos, taxas e contribuições de melhoria, são exemplos de receitas de capital, ainda que a arrecadação tenha se dado no ano anterior.

Assinale a alternativa correta.

- A) Todas as afirmativas são falsas.  
B) Todas as afirmativas são verdadeiras.  
C) Uma afirmativa é verdadeira e duas são falsas.  
D) Duas afirmativas são verdadeiras e uma é falsa.

Questão 38

“Princípios Orçamentários são preceitos que cercam a instituição orçamentária, visando a dar-lhe consistência, principalmente no que se refere ao controle pelo Poder Legislativo. O Princípio Orçamentário da \_\_\_\_\_, previsto no §8º do Art. 165 da Constituição Federal, estabelece que a LOA não conterá dispositivo estranho à previsão da receita e à fixação da despesa. Ressalvam-se dessa proibição a autorização para abertura de crédito suplementar e a contratação de operações de crédito, nos termos da Lei.” Assinale a alternativa que completa correta e respectivamente a afirmativa anterior.

- A) Unidade  
B) Legalidade  
C) Exclusividade  
D) Universalidade



**CONCURSO PÚBLICO – PREFEITURA MUNICIPAL DE FORMIGA E DO SERVIÇO AUTÔNOMO  
DE ÁGUA E ESGOTO (SAAE) DO MUNICÍPIO DE FORMIGA**

**Questão 39**

Licitação é o processo administrativo responsável pela escolha da empresa apta a ser contratada pela Administração Pública para o fornecimento de seus produtos e/ou serviços. Constituem-se em Princípios aos quais todo processo licitatório deve se ater, EXCETO:

- A) Da Unidade.
- B) Da Isonomia.
- C) Da Moralidade.
- D) Da Vinculação ao Instrumento Convocatório.

**Questão 40**

Redação oficial é a maneira pela qual o Poder Público redige comunicações oficiais e atos normativos.

*(Manual de Redação da Presidência da República, 2018, p. 16.)*

Constitui-se em atributo da Redação Oficial:

- A) Clareza.
- B) Pessoalidade.
- C) Subjetividade.
- D) Informalidade.

**ATENÇÃO**



**NÃO É PERMITIDA** a anotação das respostas da prova em QUALQUER MEIO.  
O candidato flagrado nesta conduta poderá ser ELIMINADO do processo.





## INSTRUÇÕES

1. Somente será permitida a utilização de caneta esferográfica de tinta azul ou preta, feita de material transparente e de ponta grossa.
2. É proibida, durante a realização das provas, a comunicação entre os candidatos e a utilização de máquinas calculadoras e/ou similares, livros, anotações, impressos ou qualquer outro material de consulta, protetor auricular, lápis, borracha ou corretivo. Especificamente, não será permitido o candidato ingressar na sala de provas sem o devido recolhimento, com respectiva identificação, dos seguintes equipamentos: *bip*, telefone celular, *walkman*, agenda eletrônica, *notebook*, *palmtop*, *ipod*, *ipad*, *tablet*, *smartphone*, mp3, mp4, receptor, gravador, máquina de calcular, máquina fotográfica, controle de alarme de carro, relógio de qualquer modelo, pulseiras magnéticas e similares e etc., o que não acarreta em qualquer responsabilidade do Instituto Consulplan sobre tais equipamentos.
3. Com vistas à garantia da segurança e integridade do Concurso Público, no dia da realização das provas escritas, os candidatos serão submetidos ao sistema de detecção de metais na entrada e na saída de sanitários.
4. O Caderno de Provas consta de 50 (cinquenta) questões de múltipla escolha para os cargos de Nível Superior Completo; 40 (quarenta) questões de múltipla escolha para os cargos de Nível Médio; e, 30 (trinta) questões para os cargos de Nível Fundamental Completo e Incompleto e Elementar/Alfabetizado.
5. Ao receber o material de realização das provas, o candidato deverá conferir atentamente se o Caderno de Provas contém o número de questões previsto, se corresponde ao cargo a que está concorrendo, bem como se os dados constantes no Cartão de Respostas (gabarito) que lhe foi fornecido está correto. Caso os dados estejam incorretos, ou o material esteja incompleto ou, ainda, tenha qualquer imperfeição, o candidato deverá informar tal ocorrência ao Fiscal de Aplicação.
6. Terão duração de 3h (três horas) as provas para os cargos de Nível Fundamental Completo e Incompleto e Elementar/Alfabetizado, 4h (quatro horas) para os cargos de Nível Médio e Superior Completo. Esse período abrange a assinatura e a transcrição das respostas para o Cartão de Respostas (gabarito).
7. As questões das provas objetivas são do tipo múltipla escolha, com 4 (quatro) alternativas (A a D) e uma única resposta correta. Ao terminar a prova, o candidato, obrigatoriamente, deverá devolver ao Fiscal de Aplicação o Cartão de Respostas (gabarito), devidamente assinado no local indicado.
8. Os Fiscais de Aplicação não estão autorizados a emitir opinião e prestar esclarecimentos sobre o conteúdo das provas. Cabe única e exclusivamente ao candidato interpretar e decidir.
9. Não é permitida a anotação de informações relativas às respostas (cópia de gabarito) no comprovante de inscrição ou em qualquer outro meio.
10. O candidato somente poderá se retirar do local de realização das provas escritas levando o Caderno de Provas no decurso dos últimos 30 (trinta) minutos anteriores ao horário previsto para o seu término. O candidato também poderá se retirar do local de provas a partir dos 90 (noventa) minutos após o início de sua realização; contudo, não poderá levar o Caderno de Provas.
11. Os 3 (três) últimos candidatos de cada sala só poderão sair juntos. Caso algum destes candidatos insista em sair do local de aplicação antes de autorizado pelo Fiscal de Aplicação, deverá ser lavrado Termo de Ocorrência, assinado pelo candidato e testemunhado pelos 2 (dois) outros candidatos, pelo Fiscal de Aplicação da Sala e pelo Coordenador da Unidade de Provas, para posterior análise pela Comissão de Acompanhamento do Concurso.

## RESULTADOS E RECURSOS

- Os gabaritos oficiais preliminares das provas objetivas serão divulgados na *internet*, no endereço eletrônico [www.institutoconsulplan.org.br](http://www.institutoconsulplan.org.br), a partir das 16h da segunda-feira subsequente à realização das provas escritas objetivas de múltipla escolha.
- O candidato que desejar interpor recursos contra os gabaritos oficiais preliminares das provas objetivas disporá de 3 (três) dias úteis, a partir do dia subsequente ao da divulgação (terça-feira), em requerimento próprio disponibilizado no *link* correlato ao Concurso Público no endereço eletrônico [www.institutoconsulplan.org.br](http://www.institutoconsulplan.org.br).
- A interposição de recursos poderá ser feita via *internet*, através do Sistema Eletrônico de Interposição de Recursos, com acesso pelo candidato com o fornecimento de dados referente à sua inscrição, apenas no prazo recursal, ao Instituto Consulplan, conforme disposições contidas no endereço eletrônico [www.institutoconsulplan.org.br](http://www.institutoconsulplan.org.br), no *link* correspondente ao Concurso Público.