

PORTUGUÊS

INSTRUÇÕES: As questões de **01** a **08** dizem respeito ao texto abaixo. Leia-o atentamente antes de respondê-las.

(Texto)

Idoso comove ao fazer sinfonia para mulher em janela de hospital na Itália

- 1 Um italiano de 81 anos comoveu muita gente ao fazer uma serenata na janela do hospital onde sua mulher está internada, em Castel San-Giovanni, na região de Emilia-Romagna. Juntos há 47 anos, eles não podem se encontrar pessoalmente porque visitas estão proibidas. Um vídeo registrou Stefano Bozzini tocando acordeão, sentado em um banquinho no meio da rua, enquanto Carla Sacchi ouve, emocionada, suas músicas preferidas, acompanhada por mais duas pessoas (assista acima). Todos usam máscaras de proteção. O hospital onde ela está internada não recebe pacientes com Covid-19, segundo a agência italiana de notícias Ansa, mas proíbe 15 visitas no momento devido à pandemia. Bozzini, que é membro da reserva da infantaria montanhesa Alpina, usa ainda o chapéu que fazia parte de seu uniforme, com uma longa pena.

(Fonte adaptada: <https://g1.globo.com>> Acesso em 11 de novembro de 2020)

01. De acordo com o Texto, é CORRETO afirmar que o pronomine “eles” (linha 5) refere-se ao seguinte trecho do Texto:

- A) “Stefano” (linha 7) e “Carla” (linha 8);
- B) “Emilia-Romagna” (linha 4);
- C) “Castel San-Giovanni” (linha 3);
- D) “Um italiano de 81 anos” e “Ansa” (linha 14);
- E) “Ansa” (linha 14) e “Alpina” (linha 17).

02. “Bozzini, que é membro da reserva da infantaria montanhesa Alpina, [...]” (linhas 15 a 17). A partícula grifada “que” introduz uma:

- A) Oração subordinada substantiva completiva nominal.
- B) Oração subordinada substantiva predicativa.
- C) Oração subordinada adverbial causal.
- D) Oração subordinada adjetiva restritiva.
- E) Oração subordinada adjetiva explicativa.

03. A partícula “que” empregada na linha 16 do Texto poderia ser CORRETAMENTE substituída pela seguinte alternativa:

- A) “no qual”;
- B) “o qual”;
- C) “em que”;
- D) “a qual”;
- E) “para o qual”.

04. “Bozzini, que é membro da reserva da infantaria montanhesa Alpina, usa ainda o chapéu que fazia parte de seu

uniforme, com uma longa pena.” (linhas 15 a 18). Sobre o trecho destacado, analise os itens abaixo e responda a alternativa CORRETA.

- I- É uma oração subordinada adjetiva restritiva;
- II- É uma oração que possui como característica restringir, particularizar, limitar a significação do substantivo antecedente;
- III- Indica que a informação que está sendo prestada não se aplica ao todo, mas tão somente a uma parte do todo, ou seja, ao “chapéu”.

Dos itens acima:

- A) Apenas o item I está correto.
- B) Apenas o item III está correto.
- C) Apenas os itens I e II estão corretos.
- D) Apenas os itens II e III estão corretos.
- E) Todos os itens estão corretos.

05. “Um vídeo registrou Stefano Bozzini tocando acordeão, [...]” (linhas 6 e 7). O verbo destacado está conjugado no:

- A) Presente do indicativo.
- B) Presente do subjuntivo.
- C) Pretérito imperfeito do indicativo.
- D) Futuro do pretérito do indicativo.
- E) Pretérito perfeito do indicativo.

06. “Juntos há 47 anos, eles não podem se encontrar pessoalmente...” (linhas 4 e 5). Sobre a colocação pronominal, analise o trecho acima retirado do Texto e, em seguida, assinale a alternativa CORRETA.

- A) Há um caso obrigatório de próclise.
- B) Em geral, toda ênclise a um verbo no infinitivo é correta, ainda que exista um fator de próclise.
- C) Poderia ser corretamente substituído por “encontrar-se-iam”.
- D) Há erro de colocação pronominal no trecho em questão.
- E) Não é permitido próclise há um verbo no infinitivo.

07. Assinale a regra pela qual a vírgula foi utilizada no seguinte trecho retirado do Texto:

“[...] segundo a agência italiana de notícias Ansa, mas proíbe visitas no momento devido à pandemia.” (linhas 13 a 15)

- A) Emprega-se a vírgula para isolar elementos de mesmo valor sintático que formam, muitas vezes, enumerações.
- B) Emprega-se a vírgula para isolar conjunções adverbativas.
- C) Emprega-se a vírgula para isolar as orações adjetivas explicativas.
- D) Emprega-se a vírgula para separar adjuntos adverbiais locucionais deslocados dentro da estrutura oracional.
- E) Emprega-se a vírgula para isolar o vocativo.

08. “*Todos usam máscaras de proteção.*” (linhas 11 e 12). Com base nas classes de palavras, assinale a alternativa que representa CORRETAMENTE a palavra destacada.

- A) Pronome relativo.
- B) Pronome demonstrativo.
- C) Pronome indefinido.
- D) Adjetivo.
- E) Advérbio.

09. A crase não pode ser empregada na seguinte situação:

- A) Quando há contração entre preposição (exigida por regência nominal) e artigo definido feminino.
- B) Quando há contração entre preposição (exigida por regência verbal) e artigo definido feminino.
- C) Antes de verbos no infinitivo.
- D) Antes de nomes que apresentam a palavra moda (ou maneira) implícita.
- E) Antes de palavra masculina quando, diante dela, houver uma palavra feminina subentendida

10. Com base na significação das palavras, entende-se por “transacionado” algo que:

- A) tem o seu casamento contratado.
- B) foi objeto de transação, de negócio; negociado.
- C) deixou-se subornar ou traiu alguém por dinheiro ou por outro tipo de vantagem.
- D) corre perigo de algum desdouro, embaraço ou dano.
- E) recebeu perdão.

CONHECIMENTOS GERAIS

11. A corrupção tem sido tema recorrente no Brasil. Nas décadas recentes, vários membros do Executivo nacional foram acusados de se envolver em casos de corrupção, como Fernando Collor de Mello, José Sarney, Fernando Henrique Cardoso e Luiz Inácio Lula da Silva, além de centenas de casos em prefeituras e governos estaduais. No entanto, os últimos anos também foram marcados por algumas iniciativas que tentaram frear esses abusos. Uma importante regulamentação promulgada a esse respeito foi:

- A) A Lei Maria da Penha de 2006.
- B) A Lei da Pandemia de 2020.
- C) A Lei da Transparência de 2019
- D) A Lei Rouanet de 1991.
- E) A Lei da Ficha Limpa de 2010.

12. Marque qual a opção que demonstra CORRETAMENTE um acontecimento que marcou o mandato dos presidentes da República Brasileira, no período que vai de José Sarney a Dilma Rousseff:

- A) José Sarney assumiu a presidência ainda na ditadura militar.
- B) Fernando Collor de Mello e Dilma Rousseff tiveram, ambos, seus mandatos interrompidos por processos de *impeachment*.

- C) Todos os presidentes desse período cumpriram integralmente seus mandatos.
- D) Fernando Henrique Cardoso e Luiz Inácio Lula da Silva governaram, cada um, apenas por um mandato.
- E) Dilma Rousseff foi a segunda presidente mulher do país.

13. Ariano Suassuna foi um escritor, dramaturgo e poeta paraibano, que ficou conhecido pela sua produção em prosa. Dois de seus personagens ganharam fama mundial, tratam-se de João Grilo e Chicó. Eles pertencem à obra:

- A) O Auto da Barca do Inferno.
- B) O Auto da Compadecida.
- C) Morte e Vida Severina.
- D) Vidas Secas.
- E) O Triste Fim de Policarpo Quaresma.

14. O território do Brasil é dividido em cinco grandes regiões. Sobre essas regiões, analise as sentenças.

() - *O Norte do Brasil é considerado populoso, porém pouco povoado, possuindo a menor densidade demográfica brasileira. É composto pelos estados do Acre, Amapá, Amazonas, Pará, Rondônia, Roraima e Tocantins;*

() - *O Nordeste é a região do país que apresenta os maiores índices de desenvolvimento social. Composto pelos estados de Alagoas, Bahia, Ceará, Maranhão, Paraíba, Pernambuco, Piauí, Rio Grande do Norte e Sergipe;*

() - *A região Centro-Oeste faz fronteira com quase todas as demais regiões do Brasil. Composta pelos estados de Goiás, Mato Grosso, Mato Grosso do Sul, além do Distrito Federal;*

() - *A região Sudeste é a segunda região mais populosa do Brasil, perdendo apenas para o Norte. É composta pelos estados de São Paulo, Rio de Janeiro, Minas Gerais e Espírito Santo;*

() - *O Sul é a região que apresenta as maiores temperaturas do país. Composto pelos estados do Paraná, Santa Catarina e Rio Grande do Sul.*

Considerando-se que (V) significa Verdadeiro e (F) significa Falso a sequência CORRETA das proposições acima é:

- A) V-V-V-F-F.
- B) F-F-V-F-F.
- C) V-F-V-V-F.
- D) F-F-V-V-F.
- E) V-F-V-F-F.

15. Um dos maiores desafios do Brasil consiste em oferecer uma educação de boa qualidade e promover o desenvolvimento científico e tecnológico para a sua população. A esse respeito, assinale a alternativa CORRETA considerando o caso brasileiro.

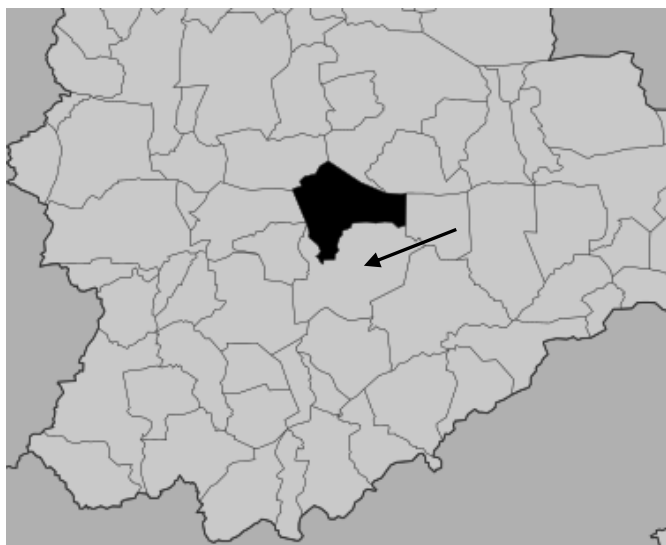
- A) Os municípios devem responsabilizar-se, prioritariamente, pela Educação Infantil e pelo Ensino Fundamental, e os estados, pelo Ensino Médio, podendo também gerir o Ensino Fundamental.

- B) A União gere todos os períodos escolares além de dar o suporte financeiro e técnico para as escolas municipais e estaduais, ao mesmo tempo em que conduz as universidades federais e estaduais.
- C) Os municípios são responsáveis por todos os períodos escolares da cidade, sejam eles de nível superior, médio ou fundamental.
- D) Os estados são responsáveis por financiar toda a educação do estado, não dependendo de nenhum recurso da União.
- E) Toda a responsabilidade pela educação está nas mãos da União, uma vez que o Brasil é um país centralizado e todos os entes federativos dependem integralmente do governo federal.

16. As redes sociais são espaços virtuais por meio dos quais grupos de pessoas ou empresas se relacionam através do envio de mensagens, da partilha de conteúdo, entre outros. Atualmente existem diferentes redes sociais, cada uma com um propósito e um público-alvo específico. Sobre essas novas tecnologias de comunicação, pode-se afirmar que:

- A) O aplicativo *Uber* destina-se ao envio de mensagens coletivas e encontros amorosos.
- B) O *Facebook* é uma mídia social bastante ampla na qual os usuários postam comentários, compartilham fotos e links para notícias, entre outros.
- C) O *Tinder* é um aplicativo criado com o intuito de gerenciar dados voltados à inserção no mercado de trabalho.
- D) O *Whatsapp* é uma opção de mobilidade que conecta usuários a motoristas parceiros.
- E) O *LinkedIn* é um aplicativo voltado para a comunicação entre usuários isolados ou em grupos.

17. Considere a imagem abaixo e responda à questão.



A imagem acima corresponde a uma parte do mapa da Paraíba, onde a região que se encontra em destaque representa geograficamente o município de Coremas. A seta, logo abaixo, aponta para um município limítrofe ao sul denominado:

- A) Pombal.
- B) Cajazeirinhas.

- C) São José da Lagoa Tapada.
- D) Emas.
- E) Piancó.

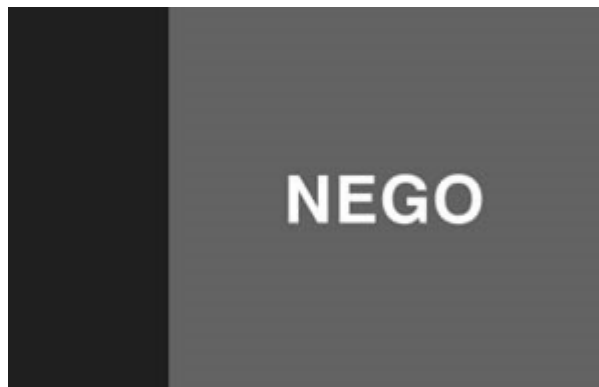
18. Marque, dentre as alternativas abaixo, a que apresenta o prefeito que foi eleito no município de Coremas para o quadriênio 2005 a 2008.

- A) Antônio Carlos Cavalcante Lopes.
- B) Edilson Pereira de Oliveira.
- C) João da Silva.
- D) José Hilton Lopes.
- E) Lucrenato Ramalho Leite.

19. Sobre as unidades federativas do Brasil, o estado de Tocantins está localizado na região:

- A) Norte.
- B) Nordeste.
- C) Centro Oeste.
- D) Sudeste.
- E) Sul.

20. A Bandeira da Paraíba, mais que uma representação é um símbolo de resistência, observe a imagem abaixo da bandeira e assinale a alternativa CORRETA.



- A) A palavra *Nego* significa a não concordância do Estado da Paraíba com a corrupção do Brasil. O vermelho e preto significam o sangue e a luta do brasileiro pela democracia.
- B) A palavra *Nego* simboliza a rejeição do candidato à presidência, João Pessoa à candidatura de Washington Luiz à presidência. O vermelho e preto simbolizavam a luta e o luto pela derrota de João Pessoa.
- C) A palavra *Nego* simboliza as promessas de negociações para o desenvolvimento do estado da Paraíba caso João Pessoa vencesse as eleições para presidente do Brasil. As cores vermelho e preto simbolizavam indústria e progresso.
- D) A palavra *Nego* representa a luta de João Pessoa ao governo da Paraíba, que foi morto durante a campanha.
- E) A palavra *Nego* simboliza a rejeição do político, João Pessoa, que foi vice candidato de Getúlio Vargas à candidatura de Júlio Prestes à presidência. O vermelho representa o assassinato de João Pessoa e o preto o luto por sua morte.

NOÇÕES DE ADMINISTRAÇÃO PÚBLICA

21. De acordo com os direitos e garantias fundamentais, previstos na Constituição Federal de 1988, assinale a alternativa CORRETA.

- A) Nenhuma pena passará da pessoa do condenado, não podendo a obrigação de reparar o dano e a decretação do perdimento de bens ser, nos termos da lei, estendidas aos sucessores e contra eles executadas, até o limite do valor do patrimônio transferido.
- B) A Lei considerará crimes inafiançáveis e insuscetíveis de graça ou anistia a prática da tortura, os crimes digitais, o tráfico ilícito de entorpecentes e drogas afins, o terrorismo e os definidos como crimes hediondos, por eles respondendo os mandantes, os executores e os que, podendo evitá-los, se omitirem.
- C) A pena será cumprida em estabelecimentos comuns, independentemente da natureza do delito, a idade e o sexo do apenado.
- D) Nenhum brasileiro será extraditado, salvo o naturalizado, em caso de crime comum, praticado antes da naturalização, ou de comprovado envolvimento em tráfico ilícito de entorpecentes e drogas afins.
- E) Apenas aos litigantes, em processo judicial são assegurados o contraditório e ampla defesa, com os meios e recursos a ela inerentes.

22. Nos termos da Constituição Federal de 1988, são inelegíveis, no território de jurisdição do titular, o cônjuge e os parentes consanguíneos ou afins, até o segundo grau ou por adoção, do Presidente da República, de Governador de Estado ou Território, do Distrito Federal, de Prefeito ou de quem os haja substituído dentro dos seis meses anteriores ao pleito, salvo se já titular de mandato eletivo e candidato à reeleição. Sobre o militar que contar com menos de dez anos de serviço, que seja alistável, assinale a alternativa CORRETA em relação à elegibilidade.

- A) Será elegível após se afastar da atividade militar.
- B) Será elegível após ser agregado pela autoridade superior e, se eleito, passará automaticamente, no ato da diplomação, para a inatividade.
- C) Será elegível somente após completar mais de quinze anos de serviço militar.
- D) Será elegível somente em caso de guerra.
- E) Não será elegível em nenhuma hipótese.

23. A Constituição Federal de 1988 prevê que é vedada a cassação de direitos políticos. Há previsão expressa na Constituição, em que é possível a perda ou suspensão dos direitos políticos. Assinale a ÚNICA alternativa que NÃO corresponde a uma dessas hipóteses previstas na Constituição.

- A) Cancelamento da naturalização por sentença transitada em julgado.
- B) Capacidade civil absoluta.
- C) Condenação transitada em julgado, enquanto durarem seus efeitos.
- D) Improbidade administrativa.
- E) Recusa de cumprir obrigação a todos imposta.

24. O professor de Direito Constitucional da Universidade Kappa Alpha, lecionou aos alunos do 4º período do curso de Direito sobre as competências atribuídas pela Constituição Federal aos órgãos dos Poderes Executivo, Legislativo e Judiciário. Durante a aula, ensinou aos estudantes que processar e julgar o Presidente e o Vice-Presidente da República nos crimes de responsabilidade é competência:

- A) Da Câmara dos Deputados.
- B) Do Supremo Tribunal Federal.
- C) Do Senado Federal.
- D) Do Superior Tribunal de Justiça.
- E) Do Ministério Público Federal.

25. De acordo com a Constituição Federal de 1988, é certo dizer que vagando os cargos de Presidente e Vice-Presidente da República nos últimos dois anos do período presidencial:

- A) A eleição para ambos os cargos será feita trinta dias depois da última vaga, pelo Congresso Nacional, na forma da lei.
- B) A eleição para ambos os cargos será feita quarenta e cinco dias depois da última vaga, pelo Congresso Nacional, na forma da lei.
- C) A eleição para ambos os cargos será feita noventa dias depois da última vaga, pelo Congresso Nacional, na forma da lei.
- D) A eleição para ambos os cargos será feita setenta dias depois da última vaga, pelo Congresso Nacional, na forma da lei.
- E) A eleição para ambos os cargos será feita sessenta dias depois da última vaga, pelo Congresso Nacional, na forma da lei.

26. Para efeitos do Código Penal (Decreto-lei nº 2.848/40), a conduta de subtrair o condômino, co-herdeiro ou sócio, para si ou para outrem, a quem legitimamente a detém, a coisa comum, constitui crime de:

- A) Furto.
- B) Roubo.
- C) Sequestro.
- D) Furto de coisa comum.
- E) Extorsão.

27. Assinale a alternativa que corresponde à conduta típica do crime de “*Aliciamento de trabalhadores de um local para outro do território nacional*”, nos termos do Código Penal (Decreto-lei nº 2.848/40).

- A) Aliciar trabalhadores, com o fim de levá-los de uma para outra localidade do território nacional.
- B) Recrutar trabalhadores, mediante fraude, com o fim de levá-los para território estrangeiro.
- C) Exercer atividade, de que está impedido por decisão administrativa.
- D) Frustrar, mediante fraude ou violência, obrigação legal relativa à nacionalização do trabalho.
- E) Frustrar, mediante fraude ou violência, direito assegurado pela legislação do trabalho.

28. O Código Penal (Decreto-lei nº 2.848/40) prevê a conduta típica de facilitar, com infração de dever funcional, a prática de contrabando ou descaminho como crime de:

- A) Prevaricação.
- B) Corrupção passiva.
- C) Condescendência criminosa.
- D) Advocacia administrativa.
- E) Facilitação de contrabando ou descaminho.

29. O crime de “Tráfico de Influência”, previsto no Código Penal (Decreto-lei nº 2.848/40) tem a conduta típica de:

- A) Iludir, no todo ou em parte, o pagamento de direito ou imposto devido pela entrada, pela saída ou pelo consumo de mercadoria.
- B) Importar ou exportar mercadoria proibida.
- C) Solicitar, exigir, cobrar ou obter, para si ou para outrem, vantagem ou promessa de vantagem, a pretexto de influir em ato praticado por funcionário público no exercício da função.
- D) Opor-se à execução de ato legal, mediante violência ou ameaça a funcionário competente para executá-lo ou a quem lhe esteja prestando auxílio.
- E) Impedir, perturbar ou fraudar concorrência pública ou venda em hasta pública, promovida pela administração federal, estadual ou municipal, ou por entidade paraestatal; afastar ou procurar afastar concorrente ou licitante, por meio de violência, grave ameaça, fraude ou oferecimento de vantagem.

30. Após a aula de Direito Constitucional, Samira, estudante do 4º período do curso de direito da Universidade Kappa Beta, estava em dúvida sobre a definição dos princípios fundamentais previstos na Constituição Federal de 1988. A principal dúvida de Samira, dizia respeito à classificação constitucional do que dispõe a Constituição ao prever a expressão “garantir o desenvolvimento nacional”. Dessa forma, buscou auxílio com a professora Roberta, que prontamente lhe explicou que a garantia do desenvolvimento nacional, constitui:

- A) Um dos objetivos fundamentais da República Federativa do Brasil.
- B) Um dos fundamentos da República Federativa do Brasil.
- C) Um dos princípios que rege a República Federativa do Brasil nas relações internacionais.
- D) Um dos princípios econômicos da Constituição.
- E) Um dos preceitos tributários.

CONHECIMENTOS ESPECÍFICOS

31. Com relação às funções dos músculos dos membros superiores e região escapular, responda Verdadeiro (V) ou Falso (F) e assinale a alternativa que traz a sequência CORRETA.

() - *Músculo Romboide Maior: tem como função levantar e retrair a escápula.*

() - *Músculo Infraespinhal: tem como função abduzir o braço com discreta rotação lateral.*

() - *Músculo Deltoide: tem como função abduzir o braço além dos 15° iniciais determinados pelo supraespinhal (principal abductor do braço).*

- A) V – V – F.
- B) V – F – V.
- C) V – F – F.
- D) F – V – V.
- E) F – V – F.

32. O futsal surgiu nos anos 30 no Uruguai. O responsável foi o professor de educação física Juan Carlos Ceriani Gravier da ACM (Associação Cristã de Moços). Os objetivos desse esporte, tal qual no futebol, é fazer gols. Assim, a equipe vencedora é aquela que conseguir fazer o maior número de gols durante a partida. O tempo total de jogo é de:

- A) 25 minutos.
- B) 30 minutos.
- C) 40 minutos.
- D) 45 minutos.
- E) 60 minutos.

33. NÃO É modalidade de corrida rasa:

- A) 800 m.
- B) 1500 m.
- C) 5000 m.
- D) 10 000 m.
- E) 20 000 m.

34. Sobre a marcha atlética, leia os itens, abaixo:

I - A marcha atlética pode ser de 10 000 m ou de 30 000 m para o gênero masculino, mas somente de 20 000 m para o gênero feminino;

II - A regra diz que os atletas devem correr tirando, totalmente, um dos pés do chão;

III - Há árbitros ao longo do percurso que verificam o cumprimento das regras e advertem os atletas, os quais podem ser eliminados após cinco advertências.

Está CORRETO o que se afirma em:

- A) I, II e III.
- B) I e II, apenas.
- C) I e III, apenas.
- D) II e III, apenas.
- E) Nenhum dos itens.

35. A capoeira é uma expressão cultural brasileira que compreende os elementos: arte-marcial, esporte, cultura popular, dança e música. Sobre a capoeira, é INCORRETO afirmar que:

- A) Ela constrói relações de sociabilidade e familiaridade entre mestres e discípulos, sendo difundida de modo oral e gestual nas ruas e academias.
- B) A graduação do capoeirista é feita por cordas de cores diferentes atadas na cintura.

- C) O berimbau é um instrumento musical de corda feito de madeira, bambu, arame e uma cabaça. Os capoeiristas se alinham na roda de capoeira batendo palmas no ritmo do berimbau enquanto cantam para os dois praticantes jogarem.
- D) A capoeira é caracterizada por golpes e movimentos ágeis e intrincados. Utiliza principalmente de movimentos feitos junto ao chão ou de cabeça para baixo.
- E) A capoeira foi uma prática proibida no Brasil até 1980, quando passa a ser reconhecida como um símbolo da identidade brasileira. Em 2014, a Roda de Capoeira foi declarada Patrimônio Cultural Imaterial da Humanidade pela UNESCO.

36. "Corre cotia" é uma mistura de brincadeira de roda com:

- A) Pega-pega.
B) Esconde-esconde.
C) Queimada.
D) Bobinho.
E) Estátua.

37. São diversas as músicas e desafios propostos nas brincadeiras de pular corda. Nela, dois participantes batem a corda, um de cada lado e cantando músicas populares que trazem orientações para que uma terceira criança pule a corda. A atividade faz bem para a saúde, trabalha também com a agilidade e a atenção. Uma música muito conhecida é:

*Senhoras e Senhores ponham a mão no chão
Senhoras e Senhores pulem em um pé só
Senhoras e Senhores deem uma rodadinha
E vá:*

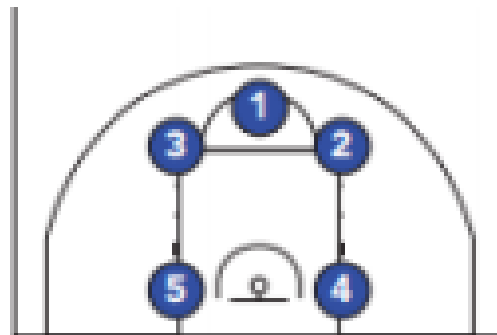
- A) Pra longe de mim.
B) Pra fora da roda.
C) Pro canto da quadra.
D) Pro olho da rua.
E) Pro centro da lua.

38. As equipes de jogadores de basquete que atuam dentro da quadra de jogo são formadas por 5 jogadores. Cada um deles possui uma função especial dentro da sua equipe, sendo a posição 5 descrita da seguinte forma:

- A) Armador ou Point Guard: é o jogador mais baixo da equipe, porém muito ágil e com muita habilidade no domínio da bola.
- B) Pivô ou Center: é o jogador mais forte e mais alto da equipe e, comumente, se posiciona próximo à linha de lance livre, de costas para a cesta adversária.
- C) Ala-Pivô ou Power Forward: é um jogador alto e forte, mas que precisa de muita mobilidade, pois é aquele que mais recebe a bola em jogadas ofensivas dentro da área, próximo à cesta adversária.
- D) Ala ou Small Forward: é o ala que atua nas laterais da quadra, porém tende a ser o jogador mais completo da equipe no que diz respeito à visão de jogo, infiltrações na marcação da defesa adversária e realizar arremessos de média e longa distâncias.
- E) Ala-Armador ou Shooting Guard: é o jogador que auxilia o armador na execução das jogadas ofensi-

vas, tendo o papel fundamental de escotar e proteger o armador durante o início do ataque. Também possui a característica de arremessar de médias e longas distâncias.

39. No basquete, entre os sistemas táticos de defesa, aqueles que empregam as chamadas marcações por zona são os mais comumente utilizados. Sobre os sistemas táticos de defesa, observe a imagem:



A imagem apresenta um sistema tático de defesa com posicionamento do tipo:

- A) 2x3.
B) 1x4.
C) 1x3x1.
D) 2x1x2.
E) 1x2x2.

40. Na avaliação da lateralidade, a realização fraca do movimento, com dificuldade de controle e sinais desviantes (fraco, insatisfatório), caracteriza:

- A) Dispraxia.
B) Apraxia.
C) Eupraxia.
D) Normopraxia.
E) Hiperpraxia.