



PREFEITURA DE BELA VISTA DE MINAS

PROCESSO SELETIVO PARA PROVIMENTO DE FUNÇÕES DO QUADRO DE PESSOAL DOS DEPARTAMENTOS DE SAÚDE E ASSISTÊNCIA SOCIAL DO MUNICÍPIO DE BELA VISTA DE MINAS

FUNÇÃO DE NÍVEL MÉDIO/TÉCNICO AGENTE DE COMBATE A ENDEMIAS - DEPARTAMENTO DE SAÚDE

INSTRUÇÕES GERAIS

1. A prova terá, no máximo, **4 (quatro)** horas de duração, incluído o tempo destinado à transcrição do gabarito na Folha de Respostas, único documento válido para correção.
2. O candidato deverá conferir os seus dados pessoais na Folha de Respostas, em especial seu nome e o número do documento de identidade.
3. Não haverá substituição da Folha de Respostas por erro do candidato ou por qualquer outro dano.
4. O candidato só poderá se retirar do recinto após **60 (sessenta) minutos**, contados a partir do efetivo início da prova.
5. Este caderno contém 35 questões de múltipla escolha, assim distribuídas:
 - Língua Portuguesa: 10 questões (numeradas de 01 a 10);
 - Raciocínio Lógico: 5 questões (numeradas de 11 a 15);
 - Conhecimentos Gerais: 5 questões (numeradas de 16 a 20);
 - Conhecimentos Específicos: 15 questões (numeradas de 21 a 35).
6. Cada questão apresenta 4 alternativas, de (a) a (d). O candidato deverá lê-las, atentamente, antes de responder a elas.
7. Caso o Caderno não corresponda à função de inscrição, esteja incompleto ou com defeito, o candidato deverá solicitar ao aplicador, durante os primeiros **20 minutos**, as providências cabíveis.
8. O candidato deverá entregar ao aplicador este Caderno de Provas e a Folha de Respostas.
9. O candidato passará o Gabarito para a Folha de Respostas, utilizando caneta esferográfica azul ou preta.

ATENÇÃO: FOLHA DE RESPOSTAS SEM ASSINATURA NÃO TEM VALIDADE

A folha de respostas não deve ser dobrada, amassada ou rasurada

Nome do candidato

Por favor, abra somente quando autorizado.



O GABARITO E O CADERNO DE PROVAS SERÃO DIVULGADOS NO ENDEREÇO ELETRÔNICO:
CONCURSO.FUNDACAOCEFETMINAS.ORG.BR

LÍNGUA PORTUGUESA

As questões de 01 a 10 se referem ao texto a seguir.

Está em carentena? Como surgiram as gírias nascidas durante a pandemia

Marcela Capobianco

1§ Em abril, o Dicionário Oxford, um dos mais importantes do planeta, precisou fazer uma atualização extraordinária. Incluiu em sua lista de verbetes o termo “Covid-19”. Na publicação *on-line*, ele é descrito como “um tipo de coronavírus que foi relatado pela primeira vez em 2019 e se tornou uma pandemia”.

2§ Desde então, o vírus não só se espalhou por cinco continentes como trouxe com ele um dialeto próprio, recheado de termos técnicos e, também, de vocábulos criativos. É sobre isso que me interessa refletir. Importado do inglês, “covidiotia”, por exemplo, passou a designar as pessoas que não levavam a sério o isolamento social e, ainda por cima, saíram estocando mantimentos e papel higiênico no início do surto epidêmico.

3§ “A língua é viva, funciona como um reflexo da história. Todo episódio marcante traz consigo um vocabulário, e a pandemia é um exemplo disso”, explica Evanildo Bechara, ocupante da cadeira de número 33 da Academia Brasileira de Letras.

4§ As redes sociais são palco de embates frequentes entre os *quarenteners* e os *cloroquiners* – os primeiros designam literalmente quem aderiu à recomendação de ficar em casa e os últimos, fãs do tratamento com a desprestigiada hidroxicloroquina, mas, na prática, são designações disfarçadas da velha e nada boa rixa entre esquerda e direita.

5§ Para quem cultivou a alma *fitness* mesmo trancafiado em casa, nasceu o “quarentreino” – só no

Instagram há mais de 140 000 fotos publicadas com essa *hashtag*, indicando treinos realizados durante a pandemia.

6§ “Fica até difícil de dar conta de tantos neologismos, mas esse é um reflexo da rapidez do mundo em que vivemos hoje”, analisa outro imortal da ABL, o poeta Geraldo Carneiro. Em um de seus poemas – “A Coisa Bela” – Carneiro afirma que “cada língua escolhe as afeições e imperfeições que lhe compete ser”. No caso do português, após muito tempo de isolamento social, uma das competências recaiu sobre a palavra “carentena”, amplamente usada pelos solteiros carentes de afeto. O termo, inclusive, serviu de inspiração para uma série do canal pago Warner, “Carenteners”, que estreou no ano passado.

7§ Em meio às gírias e expressões do momento, que brotam da necessidade de os grupos tentarem criar um código, geralmente em tom jocoso, surgiu ainda um “confinastê”, primo torto da saudação hindu, adotada pela turma do paz e amor no mundo virtual.

8§ De tanto sucesso, os vocábulos já ilustraram alguns *posts* do Instagram Greengo Dictionary, do designer Matheus Diniz, que faz sucesso ao traduzir a seus 1,2 milhão de seguidores o significado de expressões informais do português para o inglês. É o caso do “coronga”, apelido debochado da doença.

9§ A maioria dos termos de ocasião, porém, tem prazo de validade segundo os estudiosos e acabará enterrada pelas gírias de alguma nova situação excepcional. A língua, tal qual o ser humano, está em constante adaptação, e os termos de agora vão passar, junto com o corona. Corona?

Disponível em: <<https://vejario.abril.com.br/cidade/girias-pandemia/>>. Acesso em: 02 abr. 2021. Adaptado.

QUESTÃO 01

O léxico deve ser compreendido como o conjunto virtual de todas as palavras de uma língua viva, que as pessoas têm à disposição para se expressar por escrito ou oralmente.

A esse respeito, a partir da leitura de algumas passagens do texto e com base na recolha das palavras feita pela autora, assim como do seu contexto de uso, avalie o que se afirma acerca do léxico.

I - Encontra-se em permanente expansão, em constante processo de (re) criação, caracterizando-se como um sistema dinâmico e em movimento.

II - Constitui um componente alheio à construção do texto de Marcela Capobianco ao dar guarida à invenção de palavras novas como as exemplificadas por ela.

III - É o componente em que mais transparecem a cultura, as crenças, as ideologias político-sociais, os hábitos e maneiras de agir em determinadas épocas e contextos.

Está correto apenas o que se afirma em

- a) I.
- b) II.
- c) I e III.
- d) II e III.

QUESTÃO 02

TEXTO I

A sinonímia é um dos conceitos mais tradicionais e conhecidos da semântica, bastante explorada como recurso pedagógico para a expansão de vocabulário. É difícil falar em sinonímia absoluta. Boa parte dos exemplos apresentados em dicionários tratam de casos chamados de “quase-sinônimos”, ou “sinônimos parciais”, isto é, expressões que têm significados similares, porém não idênticos.

TEXTO II

“Em meio às gírias e expressões do momento, que brotam da necessidade de os grupos tentarem criar um código, geralmente em tom **jocosos**, surgiu ainda um “confinastê”, primo torto da saudação hindu, adotada pela turma do paz e amor no mundo virtual.”

Com base no conceito apresentado no **TEXTO I**, a palavra em destaque no **TEXTO II**, no contexto em que está empregada, pode ser substituída, sem prejuízo de sentido, por

- a) insosso.
- b) enfadonho.
- c) espirituoso.
- d) sensaborão.

QUESTÃO 03

Com a assertiva “...a maioria dos termos de ocasião, porém, tem prazo de validade segundo os estudiosos e acabará enterrada pelas gírias de alguma nova situação excepcional.”, compreende-se corretamente a intenção da autora de deixar claro que alguns neologismos

- a) sofrem um processo de rejeição.
- b) têm existência efêmera na língua.
- c) empobrecem o nosso vocabulário.
- d) serão sempre incorporados ao léxico.

QUESTÃO 04

“Gêneros textuais ou discursivos são categorias de textos que circulam em determinada esfera da atividade humana (escola, trabalho, internet, jornalismo, literatura etc.), apresentam estrutura, temática e estilo relativamente fixos e têm a mesma finalidade comunicativa.”

SARMENTO, Leila Lauer. **Oficina de Redação**. São Paulo: Moderna, 2013, p. 33.

Qualquer gênero de texto possui características que definem a forma como socialmente ele é conhecido e utilizado. Na construção do texto de Marcela Capobianco, é correto afirmar que as marcas do gênero “artigo de opinião” se evidenciam

- a) no predomínio da linguagem conotativa sobre a linguagem denotativa.
- b) na alusão a um conhecimento resultante de uma experimentação técnica.
- c) na presença de muitas marcas de oralidade, além de formas verbais coloquiais.
- d) no tipo de variedade linguística usada, com primazia para o registro formal língua.

QUESTÃO 05

Em alguns aspectos, o anúncio publicitário a seguir guarda sintonia com o texto “Está em carentena? Como surgiram as gírias nascidas durante a pandemia”, de Marcela Capobianco.



Disponível em: http://www.faculdademental.com.br/nossosColunistas2.php?not_id=0003673. Acesso em: 02 abr. 2021.

A esse respeito, informe se é verdadeiro ou falso o que se afirma acerca dos dois textos.

() Ambos utilizam palavras cujo processo de criação caracteriza um fenômeno linguístico enriquecedor atribuído ao léxico da língua e ao vocabulário dos falantes.

() No anúncio, o emprego da linguagem mista revela que a linguagem verbal apresenta as ideias secundárias e a linguagem não verbal contém a ideia central do texto.

() No anúncio, as linguagens verbal e não verbal são autônomas; a linguagem verbal poderia ser descartada, pois isso não comprometeria a intenção original do autor.

() “Covidiota” e “bienalizar” são palavras novas acrescentadas ao nosso léxico, formadas de outras já existentes, e pertencem a classes de palavras distintas, respectivamente.

De acordo com as afirmações, a sequência correta é

- a) F; V; V; F.
- b) V; F; F; V.
- c) V; F; V; F.
- d) F; V; F; V.

QUESTÃO 06

“Intertextualidade é o diálogo entre textos. Em outras palavras, é a criação de um novo texto a partir de outros já existentes.”

SARMENTO, Leila Laue. *Oficina de Redação*. São Paulo: Moderna, 2013, p. 236-240.

Com base no conceito apresentado, analise as asserções a seguir e a relação proposta entre elas.

I - Percebe-se no texto de Marcela Capobianco o jogo de intertextualidade quando o enunciador mobiliza outras vozes exteriores ao seu discurso para ratificar a defesa de seu ponto de vista

PORQUE,

II - nesse diálogo com essas vozes, ele precisa utilizar argumentos convincentes e possíveis soluções para suas ideias, mas atribuindo ao seu texto efeitos mais sarcásticos, irônicos e críticos.

Sobre essas asserções, é correto afirmar que

a) a primeira é uma afirmativa falsa; e a segunda, verdadeira.

b) a primeira é uma afirmativa verdadeira; e a segunda, falsa.

c) as duas são verdadeiras, mas não estabelecem relação entre si.

d) as duas são verdadeiras, e a segunda é uma justificativa correta da primeira.

QUESTÃO 07

Preencha corretamente as lacunas do texto.

Como se observa no texto de Marcela Capobianco, a pandemia do Coronavírus – uma realidade totalmente inédita para as gerações contemporâneas – fez surgir uma multiplicidade de vocábulos novos e, portanto, ainda não _____. A autora esboça um brevíssimo glossário do corona, com expressões que já estão na boca do povo como, por exemplo, “carentena, cloroquiner, confinastê, coronga, covidota, quarentener, quarenteino”. O emprego recorrente de palavras para explicar outras nesse texto de referência _____ significa trazer para a mensagem a semântica do _____, um falar sobre a palavra utilizando a própria palavra.

A sequência que preenche corretamente as lacunas do texto é

- a) gramaticalizados / fática / canal
- b) dicionarizados / conativa / código
- c) gramaticalizados / expressiva / canal
- d) dicionarizados / metalinguística / código

QUESTÃO 08

“**Coesão textual** são as conexões gramaticais existentes entre palavras, orações, frases, parágrafos e partes maiores de um texto.”

CEREJA, William Roberto, MAGALHÃES, Thereza Cochar. **Gramática Reflexiva: Texto, semântica e interação**. São Paulo: Atual, 2013, p. 41.

A esse respeito, informe se é verdadeiro ou falso o que se afirma sobre as passagens transcritas do texto.

() No período “Fica até difícil de dar conta de tantos neologismos, **mas** esse é um reflexo da rapidez do mundo em que vivemos hoje”, substituir o termo em destaque pelo conector **conquanto que** compromete seriamente a coesão textual.

() Na frase “De tanto sucesso, os vocábulos já ilustraram alguns *posts* do Instagram Greengo Dictionary, do designer Matheus Diniz...”, identifica-se a coesão por elipse com o apagamento de um determinado termo do enunciado, uma vez que ele está subentendido no contexto em que ocorre.

() Em “Desde então, o vírus não só se espalhou por cinco continentes como trouxe com ele um dialeto próprio, recheado de termos técnicos e, também, de vocábulos criativos. É sobre **isso** que me interessa refletir.”, o emprego do pronome demonstrativo caracteriza uma coesão remissiva, por retomar um elemento que é inferível a partir do texto.

De acordo com as afirmações, a sequência correta é

- a) V; V; F.
- b) F; V; F.
- c) V; F; V.
- d) F; F; V.

QUESTÃO 09

“A língua escrita não dispõe dos inumeráveis recursos rítmicos e melódicos da língua falada. Para suprir esta carência, ou melhor, para reconstituir aproximadamente o movimento vivo da elocução oral, serve-se da pontuação.”

CUNHA, Celso; CINTRA, Lindley. **Nova Gramática do Português Contemporâneo**. 7 ed. Rio de Janeiro: Lexikon, 2017, p. 657. (recurso digital)

A esse respeito, observe o que se afirma sobre os sinais de pontuação presentes na passagem transcrita do texto de Marcela Capobianco.

“Fica até difícil de dar conta de tantos neologismos, mas esse é um reflexo da rapidez do mundo em que vivemos hoje”, analisa outro imortal da ABL, o poeta Geraldo Carneiro. Em um de seus poemas – “A Coisa Bela” – Carneiro afirma que “cada língua escolhe as afeições e imperfeições que lhe compete ser”. No caso do português, após muito tempo de isolamento social, uma das competências recaiu sobre a palavra “carentena”, amplamente usada pelos solteiros carentes de afeto. O termo, inclusive, serviu de inspiração para uma série do canal pago Warner, “Carenteners”, que estreou no ano passado.

A esse respeito é correto afirmar que

- a) as aspas na palavra “carentena” são empregadas para realçar o tom irônico que se deseja atribuir a ela na frase.
- b) o termo “inclusive” está grafado entre vírgulas por se tratar de conjunção coordenativa empregada no meio da oração.
- c) o ponto final deve ser substituído por um ponto de exclamação, pois a intenção da autora é a de realçar a ideia de espanto, de surpresa.
- d) os travessões em “...um de seus poemas – “A Coisa Bela” – Carneiro afirma que...” podem ser substituídos por vírgulas, sem prejuízo para a coesão textual.

QUESTÃO 10

Alguns pontos dos estudos gramaticais são abordados nos textos a seguir.

TEXTO I

“Em abril, o Dicionário Oxford, um dos mais importantes do planeta, precisou fazer uma atualização extraordinária. Incluiu em sua lista de verbetes o termo “Covid-19”. Na publicação *on-line*, ele é descrito como “um tipo de coronavírus que foi relatado pela primeira vez em 2019 e se tornou uma pandemia”. [...] Em meio às gírias e expressões do momento, que brotam da necessidade de os grupos tentarem criar um código, geralmente em tom jocoso, surgiu ainda um “confinastê”, primo torto da saudação hindu, adotada pela turma do paz e amor no mundo virtual.”

TEXTO II



Disponível em: <<https://br.pinterest.com/pin/802133383621304967/>>.
Acesso em: 02 abr. 2021.

A esse respeito, avalie o que se afirma.

I - O **TEXTO II** apresenta inadequações quanto à regência verbal e à ortografia.

II - O emprego da crase é facultativo na frase “Em meio às gírias e expressões...” (**TEXTO I**).

III - O pronome em “... e se tornou uma pandemia.” (**TEXTO I**), de acordo com a norma culta da Língua Portuguesa, foi colocado em próclise de forma equivocada.

IV - O termo entre vírgulas em “...surgiu ainda um “confinastê”, primo torto da saudação hindu, adotada pela turma do paz e amor no mundo virtual.” funciona como aposto, pois esclarece o que foi dito antes.

Está correto apenas o que se afirma em

- a) I e IV.
- b) I e III.
- c) II e III.
- d) II e IV.

RACIOCÍNIO LÓGICO

QUESTÃO 11

A figura a seguir corresponde ao mapa da região Sudeste do Brasil, com seus quatro estados: Espírito Santo, Minas Gerais, Rio de Janeiro e São Paulo.



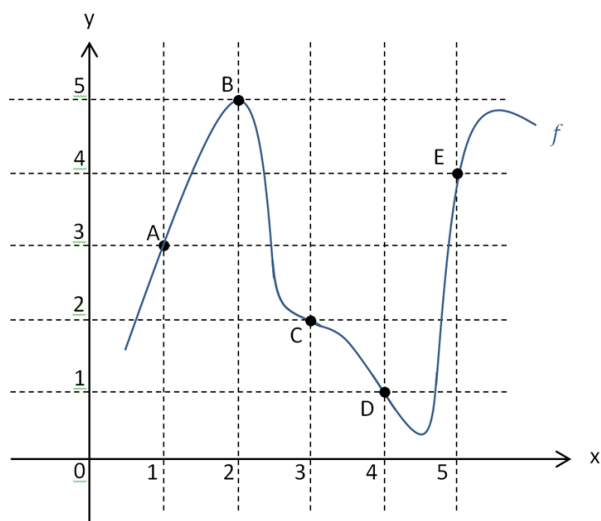
Uma pessoa dispõe de cinco lápis com cores distintas para pintar esse mapa, de modo que cada estado seja pintado com uma única cor escolhida entre os lápis disponíveis e estados vizinhos não sejam pintados da mesma cor.

Sendo assim, é correto afirmar que o número de maneiras possíveis que essa pessoa pode pintar o mapa, nas condições apresentadas, é igual a

- a) 150.
- b) 180.
- c) 200.
- d) 210.

QUESTÃO 12

Observe a figura.



Fonte: Elaborado pela banca, 2021.

Nessa figura, temos o gráfico de uma função real $y=f(x)$ destacando os pontos A(1, 3), B(2, 5), C(3, 2), D(4, 1) e E(5, 4) que pertencem ao gráfico de f .

Portanto, de acordo com essas informações, é correto afirmar que o valor de $f(f(f(3)))$ é igual a

- a) 1.
- b) 2.
- c) 3.
- d) 4.

QUESTÃO 13

O tipo sanguíneo de uma pessoa é determinado conforme a presença ou ausência de três antígenos, denominados de A, B e Rh. A tabela a seguir mostra as possibilidades dos tipos sanguíneos.

Presença do antígeno A	Presença do antígeno B	Presença do antígeno Rh	Tipo sanguíneo
sim	não	não	A –
sim	sim	não	AB –
não	sim	não	B –
sim	sim	sim	AB +
sim	não	sim	A+
não	sim	sim	B +
não	não	não	O –
não	não	sim	O +

Fonte: Elaborado pela banca, 2021.

Suponha que em um grupo de pessoas, 19 tenham pelo menos dois desses antígenos, sendo que destas, 7 tenham os antígenos A e B, 8 pessoas tenham os

antígenos A e Rh e 3 pessoas sejam do tipo sanguíneo (AB+).

Portanto, é correto afirmar que a quantidade de pessoas nessa família com o tipo sanguíneo (B+) é igual a

- a) 5.
- b) 6.
- c) 7.
- d) 8.

QUESTÃO 14

Seja f uma função real quadrática definida por $f(x) = ax^2 + bx + c$ cujos coeficientes são todos diferentes de zero.

Com base nessas informações, será sempre verdade o que se apresenta em

- a) $f(6) = 2f(3)$
- b) $f(4) - f(3) = 7a + b$
- c) $f(6) - f(4) = f(5) - f(3)$
- d) $f(5) + f(1) = 26a + 6b + c$

QUESTÃO 15

Arnaldo vai pintar sua casa e, após pesquisar vários tipos de tintas e preços, decidiu comprar em determinada loja uma tinta que apresenta duas opções de quantidade e preço: a lata de 18 litros, que custa R\$ 150,00, ou a lata de 3,6 litros, que custa R\$ 45,00. Arnaldo sabe que cada litro dessa tinta consegue pintar até 20 m² e a área da casa que precisa ser pintada totaliza 800 m².

Desse modo, é correto afirmar que o valor mínimo, em reais, que Arnaldo deve gastar nessa loja para fazer a pintura necessária é igual a

- a) 300.
- b) 345.
- c) 390.
- d) 450.

CONHECIMENTOS GERAIS

QUESTÃO 16

João é morador do município de Bela Vista e estranhou ver um veículo oficial da prefeitura, estacionado em uma rua qualquer da cidade, em um dia de domingo.

O estranhamento do João aconteceu porque, de acordo com a Lei Orgânica do Município, é **incorreto** dizer que um veículo oficial

- a) é uma responsabilidade do Executivo Municipal, que deve fiscalizar a sua correta utilização.
- b) pode ser usado pelos servidores para o atendimento de necessidades particulares urgentes.
- c) deve ser guardado na garagem municipal após a finalização de seus serviços, incluindo nos finais de semana e feriados.
- d) pode circular fora do horário de serviço somente se estiver comprovadamente à serviço do município e para o atendimento de alguma demanda da comunidade.

QUESTÃO 17

Luzia é uma pessoa com deficiência e tem ampla experiência profissional em diferentes áreas de atuação. No processo de busca por uma nova vaga de emprego, Luzia ouviu de um empregador o seguinte argumento: “pagamos salários inferiores para pessoas com deficiência porque sabemos que elas rendem menos no trabalho”.

Luiza entende que essa atitude é inconstitucional porque a Carta Magna brasileira

- a) expressa a proibição de qualquer discriminação ao trabalhador com deficiência no tocante a salário e aos critérios de admissão.
- b) prevê que as limitações apresentadas pelo trabalhador com deficiência possam ser compensadas com boa vontade e dedicação ao emprego.
- c) define que os empregadores possuem a prerrogativa da demissão por justa causa em quaisquer situações que envolvam o trabalhador com deficiência.
- d) indica que os trabalhadores com deficiência negociem com os empregadores seus salários a partir de

promessa documentada de desempenho igual ou superior ao dos demais trabalhadores.

QUESTÃO 18

De acordo com dados do IBGE (2018), em 2043 um quarto da população brasileira terá mais que 60 anos.

Considerando-se essa informação, preencha corretamente as lacunas do texto sobre os desafios trazidos pelo envelhecimento populacional no âmbito das políticas públicas.

Um dos maiores desafios para a construção de políticas públicas para os idosos é que essa população não é _____. Isso significa que dentro do grupo de pessoas acima de 60 anos estão indivíduos muito diferentes e que têm, portanto, _____ diferentes. Compreender melhor essa pluralidade contribui para o desenvolvimento de políticas que garantam os direitos dessa população nas áreas da saúde, educação, cultura, dentre outras. Nesse sentido, para os profissionais que trabalham com essa população é importante conhecer esses direitos expressos, principalmente no _____.

A sequência que preenche corretamente as lacunas do texto é

- a) estratificada / valores / direito civil.
- b) identificada / idades / direito do idoso.
- c) organizada / desejos / texto da categoria.
- d) homogênea / necessidades / Estatuto do Idoso.

QUESTÃO 19

O concurso público é uma modalidade de processo seletivo característico das entidades de administração pública. Um dos seus principais objetivos é o de selecionar e contratar profissionais a partir de uma avaliação justa que atenda aos interesses públicos e, não, aos pessoais.

É correto afirmar que essa modalidade de processo seletivo é uma forma de aplicação concreta do princípio constitucional da

- a) liberdade.
- b) responsabilidade.
- c) lealdade.
- d) impessoalidade.

QUESTÃO 20

Chiavenato (2008, p. 269) argumenta que na Era da Informação “a nova riqueza passa a ser o conhecimento, o recurso organizacional mais valioso e importante”.

Avalie o que se afirma sobre a chamada Era da Informação.

I - Na Era da Informação o conhecimento é cada vez mais local e limitado às fronteiras geográficas.

II - Surgiu como resultado dos impactos do desenvolvimento tecnológico e da Tecnologia da Informação.

III - Inaugura uma nova economia que é digital e que tem a internet como mídia principal.

IV - As instituições públicas ainda não adentraram a Era da Informação e nem implementaram o uso da tecnologia em função da burocracia.

Está correto apenas o que se afirma em

- a) I e IV.
- b) II e III.
- c) I e III.
- d) II, III e IV.

CONHECIMENTOS ESPECÍFICOS

QUESTÃO 21

É correto afirmar que a atenção primária em saúde é um conjunto de ações

a) com foco em terapias e procedimentos de elevada especialização.

b) e serviços que interagem por meio de sistemas de apoio técnico, logístico e de gestão, de diferentes densidades tecnológicas, com vistas à integralidade do cuidado.

c) no âmbito individual e coletivo, abrange a promoção e a proteção da saúde, a prevenção de agravos, o diagnóstico, o tratamento, a reabilitação e a manutenção da saúde.

d) realizadas em serviços especializados, como unidades de pronto atendimento, unidades de urgência e emergência, pronto-socorro, ambulatórios especializados ou hospitais de pequeno porte.

QUESTÃO 22

Sobre as atividades preconizadas para avaliar e controlar a situação vetorial dos municípios infestados pelo *Aedes Aegypti*, é **incorreto** afirmar que

a) a realização do bloqueio da transmissão deve ser feito quando necessário.

b) a visita domiciliar deve ser realizada semestralmente em 100% dos imóveis.

c) as atividades de educação e comunicação são realizadas com vistas à prevenção e ao controle da dengue pela população.

d) a pesquisa larvária nos pontos estratégicos deve ser realizada em ciclos quinzenais, para tratamento focal, e/ou residual e mensal para o tratamento residual.

QUESTÃO 23

É correto afirmar que a educação em saúde na atenção básica

- a) supõe relação dialógica pautada na verticalização entre sujeitos sociais.
- b) deverá ser executada exclusivamente por enfermeiros da estratégia de saúde da família.
- c) implica a transformação da situação de saúde da sociedade e da consciência sanitária.
- d) exige a transmissão do conhecimento e da experiência do profissional de saúde para outras pessoas que detêm menor conhecimento.

QUESTÃO 24

Avalie as afirmações sobre as atribuições do Agente de Controle de Endemias (ACE) no controle vetorial.

I - Realizar a pesquisa larvária em imóveis para levantamento de índices e descobrimento de focos.

II - Atualizar o cadastro de imóveis e de pontos estratégicos mediante o reconhecimento geográfico.

III - Acompanhar o andamento das atividades, buscando alternativas de solução para redução ou superação dos problemas identificados.

IV - Promover reuniões periódicas com supervisores de campo e com os demais parceiros do trabalho no âmbito institucional e junto à comunidade.

Está correto apenas o que se afirma em

- a) I e II.
- b) I e IV.
- c) II e III.
- d) III e IV.

QUESTÃO 25

É medida correta de prevenção comunitária contra a leptospirose

- a) o não compartilhamento de seringas e agulhas.
- b) a utilização de equipamento de proteção individual.
- c) o uso correto de máscara cirúrgica durante o contato com outras pessoas.
- d) o controle da população de roedores mediante a antirratização e a desratização.

QUESTÃO 26

Preencha corretamente as lacunas do texto a respeito da esquistossomose.

A esquistossomose é uma doença _____. No ciclo da doença estão envolvidos dois hospedeiros, sendo um definitivo e outro intermediário. O principal hospedeiro definitivo é o _____ e o intermediário é o _____.

A sequência que preenche corretamente as lacunas do texto é

- a) parasitária / homem / caramujo.
- b) bacteriana / caramujo / homem.
- c) parasitária / caramujo / homem.
- d) bacteriana / homem / caramujo.

QUESTÃO 27

A sequência que apresenta apenas doenças causadas por protozoários está corretamente indicada em

- a) amebíase / giardíase / dengue.
- b) malária / dengue / febre amarela.
- c) doença de Chagas / giardíase / malária.
- d) doença de Chagas / amebíase / febre amarela.

QUESTÃO 28

Informe se é verdadeiro (V) ou falso (F) o que se afirma sobre a leishmaniose tegumentar americana.

- () A doença é de transmissão vetorial.
- () A doença é de notificação compulsória.
- () A infecção confere imunidade ao paciente.
- () A transmissão ocorre por contato sanguíneo.
- () O inseto transmissor é do gênero *Lutzomyia*.

De acordo com as afirmações, a sequência correta é

- a) F, V, F, V, F.
- b) V, V, F, F, V.
- c) F, F, V, F, V.
- d) V, F, V, V, F.

QUESTÃO 29

É correto afirmar que a vigilância passiva é

- a) realizada por ações relacionadas às zoonoses monitoradas por programas nacionais de vigilância.
- b) executada de forma permanente para subsidiar os programas de controle do Ministério da Saúde existentes.
- c) realizada pelo monitoramento constante e sistemático das populações de animais do território de atuação.
- d) efetivada por canais de comunicação com a população para informações sobre animais, de relevância para a saúde pública, bem como a fim de que a população notifique a área de vigilância de zoonoses.

QUESTÃO 30

A sequência que apresenta corretamente zoonoses monitoradas por programas nacionais de vigilância e controle do Ministério da Saúde está indicada em

- a) hepatites virais / malária / dengue.
- b) malária / AIDS-HIV / doença de Chagas.
- c) AIDS-HIV / hantavirose / hepatite virais.
- d) hantavirose / dengue / doença de Chagas.

QUESTÃO 31

É correto afirmar que o método de controle vetorial da dengue considerado mecânico se realiza mediante a

- a) utilização de larvicida.
- b) aplicação de inseticidas.
- c) instituição de normas de conduta regulamentadas por instrumentos legais.
- d) vedação de depósitos de armazenamento de água, com a utilização de capas e tampas.

QUESTÃO 32

É correto afirmar que a assistência à saúde, sem preconceitos ou privilégios de qualquer espécie e prevista na Lei 8.080, de 19 de setembro de 1990, obedece ao princípio da

- a) igualdade.
- b) integralidade.
- c) universalidade.
- d) participação da comunidade.

QUESTÃO 33

Segundo o Art. 4º da Lei Federal nº 13.595, de 05 de janeiro de 2018, que dispõe sobre as atividades integradas entre o agente de combate às endemias e o agente comunitário de saúde, é **incorreto** afirmar que esses profissionais devem

- a) realizar diagnóstico e propor tratamento de doenças de zoonoses.
- b) orientar a comunidade quanto à adoção de medidas simples de manejo ambiental para o controle de vetores.
- c) realizar campanhas ou mutirões para o combate à transmissão de doenças infecciosas e outros agravos.
- d) realizar a programação e o desenvolvimento de atividades de vigilância em saúde de forma articulada com as equipes de saúde da família.

QUESTÃO 34

Avalie o que se afirma sobre o preenchimento de fichas durante o reconhecimento geográfico.

- I - As fichas devem ser preenchidas com caneta vermelha.
- II - Em hipótese alguma poderá ser usada a borracha para apagar quaisquer informações já colhidas.
- III - O preenchimento deverá ser efetuado no local e na hora em que estiver sendo realizado o trabalho.
- IV - Não sendo possível obter as informações solicitadas, deverá preenchê-las com informações prévias.

Está correto apenas o que se afirma em

- a) I e II.
- b) I e IV.
- c) II e III.
- d) III e IV.

QUESTÃO 35

É correto afirmar que uma das atribuições do agente de saúde na operacionalização do Levantamento Rápido de Índices para *Aedes aegypti* (LIRA) é

- a) visitar dez imóveis por mês.
- b) organizar e distribuir os agentes na área de trabalho.
- c) realizar minuciosa pesquisa larvária nos imóveis definidos no estrato.
- d) repassar, ao final do mês, o boletim de campo e laboratório devidamente preenchido ao supervisor.

**PROCESSO SELETIVO PARA PROVIMENTO DE FUNÇÕES DO QUADRO DE
PESSOAL DOS DEPARTAMENTOS DE SAÚDE E ASSISTÊNCIA SOCIAL DO
MUNICÍPIO DE BELA VISTA DE MINAS**

GABARITO (RASCUNHO)

LÍNGUA PORTUGUESA

01

A	B	C	D
---	---	---	---

02

A	B	C	D
---	---	---	---

03

A	B	C	D
---	---	---	---

04

A	B	C	D
---	---	---	---

05

A	B	C	D
---	---	---	---

06

A	B	C	D
---	---	---	---

07

A	B	C	D
---	---	---	---

08

A	B	C	D
---	---	---	---

09

A	B	C	D
---	---	---	---

10

A	B	C	D
---	---	---	---

RACIOCÍNIO LÓGICO

11

A	B	C	D
---	---	---	---

12

A	B	C	D
---	---	---	---

13

A	B	C	D
---	---	---	---

14

A	B	C	D
---	---	---	---

15

A	B	C	D
---	---	---	---

CONHECIMENTOS GERAIS

16

A	B	C	D
---	---	---	---

17

A	B	C	D
---	---	---	---

18

A	B	C	D
---	---	---	---

19

A	B	C	D
---	---	---	---

20

A	B	C	D
---	---	---	---

CONHECIMENTOS ESPECÍFICOS

21

A	B	C	D
---	---	---	---

22

A	B	C	D
---	---	---	---

23

A	B	C	D
---	---	---	---

24

A	B	C	D
---	---	---	---

25

A	B	C	D
---	---	---	---

26

A	B	C	D
---	---	---	---

27

A	B	C	D
---	---	---	---

28

A	B	C	D
---	---	---	---

29

A	B	C	D
---	---	---	---

30

A	B	C	D
---	---	---	---

31

A	B	C	D
---	---	---	---

32

A	B	C	D
---	---	---	---

33

A	B	C	D
---	---	---	---

34

A	B	C	D
---	---	---	---

35

A	B	C	D
---	---	---	---

ATENÇÃO:
AGUARDE AUTORIZAÇÃO
PARA VIRAR O CADERNO DE PROVA.