



EDITAL DE CONCURSO PÚBLICO Nº 02/2020



T1450068N

PREFEITURA DE JOÃO PESSOA
SECRETARIA DA SAÚDE

MÉDICO (TERAPIA INTENSIVA)

NOME DO CANDIDATO

INSCRIÇÃO

Nível

SUPERIOR

Turno

TARDE

PROVA

01

Lembre-se de marcar o número acima na folha de respostas!



**instituto
aacp**

Fraudar ou tentar fraudar
Concursos Públicos é Crime!
Previsto no art. 311 - A do
Código Penal

Sobre o material recebido pelo candidato

- ✓ Além deste Caderno de Questões, com **sessenta questões objetivas**, você receberá do fiscal de sala a Folha de Respostas.
- ✓ Confira seu nome, o número do seu documento e o número de sua inscrição em todos os documentos entregues pelo fiscal. Além disso, não se esqueça de conferir seu Caderno de Questões quanto a falhas de impressão e de numeração e se o cargo corresponde àquele para o qual você se inscreveu.
- ✓ O não cumprimento a qualquer uma das determinações constantes em Edital, no presente Caderno ou na Folha de Respostas incorrerá na eliminação do candidato.

Sobre o material a ser devolvido pelo candidato

- ✓ O único documento válido para avaliação é a Folha de Respostas.
- ✓ Na Folha de Respostas, preencha os campos destinados à assinatura e ao número de inscrição. As respostas às questões objetivas devem ser preenchidas da seguinte maneira: ●
- ✓ Na Folha de Respostas, só é permitido o uso de caneta esferográfica transparente de cor azul ou preta. Esse documento deve ser devolvido ao fiscal na saída, devidamente preenchido e assinado.

Sobre a duração da prova e a permanência na sala

- ✓ O prazo de realização da prova é de 4 horas, incluindo a marcação da Folha de Respostas.
- ✓ Após 60 (sessenta) minutos do início da prova, o candidato estará liberado para utilizar o sanitário ou deixar definitivamente o local de aplicação, não podendo, no entanto, levar o Caderno de Questões e nenhum tipo de anotação de suas respostas.
- ✓ O candidato poderá levar consigo o Caderno de Questões somente se aguardar em sala até o término do prazo de realização da prova estabelecido em edital.
- ✓ Os três últimos candidatos só poderão retirar-se da sala juntos, após assinatura do Termo de Fechamento do Envelope de Retorno.

Sobre a divulgação das provas e dos gabaritos

- ✓ As provas e os gabaritos preliminares estarão disponíveis no dia posterior à aplicação da prova no site do **Instituto AACP** no endereço eletrônico **www.institutoaacp.org.br**

Língua Portuguesa

Borderline: o transtorno que faz pessoas irem do "céu ao inferno" em horas

Tatiana Pronin

Uma alegria contagiante pode se transformar em tristeza profunda em um piscar de olhos porque alguém "pisou na bola". O amor intenso vira ódio profundo, porque a atitude foi interpretada como traição; o sentimento sai de controle e se traduz em gritos, palavrões e até socos. E, então, bate uma culpa enorme e o medo de ser abandonado, como sempre. Dá vontade de se cortar, de beber e até de morrer, porque a dor, o vazio e a raiva de si mesmo são insuportáveis. As emoções e comportamentos exaltados podem dar uma ideia do que vive alguém com transtorno de personalidade borderline (ou "limítrofe").

Reconhecido como um dos transtornos mais lesivos, leva a episódios de automutilação, abuso de substâncias e agressões físicas. Além disso, cerca de 10% dos pacientes cometem suicídio. Além da montanha-russa emocional e da dificuldade em controlar os impulsos, o borderline tende a enxergar a si mesmo e aos outros na base do "tudo ou nada", o que torna as relações familiares, amorosas, de amizade e até mesmo a com o médico ou terapeuta extremamente desgastantes.

Muitos comportamentos do "border" (apelido usado pelos especialistas) lembram os de um jovem rebelde sem tolerância à frustração. Mas, enquanto um adolescente problemático pode melhorar com o tempo ou depois de uma boa terapia, o adulto com o transtorno parece alguém cujo lado afetivo não amadurece nunca.

Ainda que seja inteligente, talentoso e brilhante no que faz, reage como uma criança ao se relacionar com os outros e com as próprias emoções — o que os psicanalistas chamam de "ego imaturo". Em muitos casos, o transtorno fica camuflado entre outros, como o bipolar, a depressão e o uso abusivo de álcool, remédios e drogas ilícitas.

De forma resumida, um transtorno de personalidade pode ser descrito como um jeito de ser, de sentir, se perceber e se relacionar com os outros que foge do padrão considerado "normal" ou saudável. Ou seja, causa sofrimento para a própria pessoa e/ou para os outros. Enquadrar um indivíduo em uma categoria não é fácil — cada pessoa é um universo, com características próprias. [...]

O diagnóstico é bem mais frequente entre as mulheres, mas estudos sugerem que a incidência seja igual em ambos os sexos. O que acontece é que elas tendem a pedir mais socorro, enquanto os homens são mais propensos a se meter em encrencas, ir para a cadeia ou até morrer mais precocemente por causa de comportamentos de risco. Quase sempre o transtorno é identificado em adultos jovens e os sintomas tendem a se tornar atenuados com o passar da idade.

Transtornos de personalidade são diferentes de transtornos mentais (como depressão, ansiedade, transtorno bipolar, psicose etc.), embora seja difícil para leigos e desafiante até para especialistas fazer essa distinção, já que sobreposições ou comorbidades (existência de duas ou mais condições ao mesmo tempo) são muito frequentes. Não é raro que o borderline desenvolva transtorno bipolar, depressão, transtornos alimentares (em especial a bulimia), estresse pós-traumático, déficit de atenção/hiperatividade e transtorno por abuso de substâncias, entre outros. [...]

O paciente borderline sofre os períodos de instabilidade mais intensos no início da vida adulta. Há situações de crise, ou maior descontrole, que podem até resultar em internações porque o paciente coloca sua própria vida ou a dos outros em risco. Por volta dos 40 ou 50 anos, a maioria dos "borders" melhora bastante, probabilidade que aumenta se o paciente se engaja no tratamento. [...]

A personalidade envolve não só aspectos herdados, mas também aprendidos, por isso a melhora é possível, ainda que seja difícil de acreditar no início. Se a psicoterapia é importante para ajudar o bipolar a identificar uma virada e evitar perdas, no transtorno de personalidade ela é o carro-chefe do tratamento. [...]

Medicamentos ajudam a aliviar os sintomas depressivos, a agressividade e o perfeccionismo exagerado, e são ainda mais importantes quando existe um transtorno mental associado. Os fármacos mais utilizados são os antidepressivos (fluoxetina, escitalopram, venlafaxina etc.), os estabilizadores de humor (lítio, lamotrigina, ácido valproico etc.), os antipsicóticos (olanzapina, risperidona, quietiapina etc.) e, em situações pontuais, sedativos ou remédios para dormir (clonazepan, diazepan, alprazolam etc.). Esses últimos costumam ser até solicitados pelos pacientes, mas devem ser evitados ao máximo, porque podem afrouxar o controle dos impulsos, assim como o álcool, além de causarem dependência. [...]

Disponível em:

<https://www.uol.com.br/vivabem/noticias/redacao/2018/04/16/borderline-a-doenca-que-faz-10-dos-diagnosticados-cometerem-suicidio.htm>.

Acesso em: 04 jan. 2021.

1

De acordo com o texto, assinale a alternativa correta.

- (A) Pessoas que sofrem do transtorno borderline vão do “céu ao inferno” em um curto período de tempo porque ora se comportam como crianças sem malícia ora se comportam como adultos responsáveis.
- (B) Alguém com a personalidade borderline (“límitrofe”), comumente, apresenta posturas resistentes a limites, regras.
- (C) Um “border”, em geral, vive a infância e a adolescência sem apresentar graves alterações geradas por tal transtorno.
- (D) Grande parte dos “borders”, além de se automutilarem e de apresentarem intensa rebeldia, acabam cometendo suicídio.
- (E) Borderline afeta, sobretudo, mulheres que apresentam esse transtorno aliado à bipolaridade e à depressão.

2

Assinale a alternativa correta considerando o conteúdo do texto.

- (A) Segundo o texto, as relações interpessoais e até mesmo relacionadas ao tratamento dos “borders” desgastam-se com facilidade e isso acaba provocando descontrole emocional e alterações de humor extremas em tais indivíduos.
- (B) De acordo com o texto, categorizar pessoas é uma tarefa difícil porque cada um apresenta atitudes, pensamentos, aptidões, gostos, sentimentos etc. bem particulares.
- (C) Transtornos como a bipolaridade (de personalidade) e borderline (mentais) apresentam diferenças sutis e, normalmente, esses transtornos são observados em um mesmo paciente de modo simultâneo.
- (D) Segundo o texto, quem mais sofre com a síndrome borderline é o próprio paciente acometido pela doença, sendo pouco e/ou raramente afetadas as pessoas que o rodeiam.
- (E) Tratamentos psicoterápicos são mais eficazes em casos de bipolaridade do que em quadros de borderline, uma vez que, comprovadamente, para esses pacientes, a abordagem medicamentosa costuma funcionar mais.

3

Assinale a alternativa em que haja um verbo de ligação com valor de “mudança de estado”.

- (A) “O amor intenso vira ódio profundo, [...]”.
- (B) “[...] a dor, o vazio e a raiva de si mesmo são insuportáveis.”
- (C) “[...] o transtorno fica camuflado [...]”.
- (D) “O paciente borderline sofre os períodos de instabilidade mais intensos no início da vida adulta.”.
- (E) “[...] o adulto com o transtorno parece alguém cujo lado afetivo não amadurece nunca.”.

4

Assinale a alternativa em que o termo ou a expressão destacado(a) tenha sido usado(a) em sentido denotativo.

- (A) “Uma alegria contagiante pode se transformar em tristeza profunda em um piscar de olhos porque alguém **‘pisou na bola’**.”.
- (B) “E, então, **bate** uma culpa enorme e o medo de ser abandonado, como sempre.”.
- (C) “Além da **montanha-russa** emocional e da dificuldade em controlar os impulsos, o borderline tende a enxergar a si mesmo e aos outros na base do ‘tudo ou nada’, [...]”.
- (D) “**Transtornos de personalidade** são diferentes de transtornos mentais [...]”.
- (E) “[...] o adulto com o transtorno parece alguém cujo lado afetivo não **amadurece** nunca.”.

5

Referente ao seguinte excerto, assinale a alternativa correta.

“Há situações de crise, ou maior descontrole, que podem até resultar em interações porque o paciente coloca sua própria vida ou a dos outros em risco. Por volta dos 40 ou 50 anos, a maioria dos "borders" melhora bastante, probabilidade que aumenta se o paciente se engaja no tratamento. [...]”

- (A) Em “Há situações de crise, ou maior descontrole, [...]”, o verbo “haver” poderia ser substituído por “existir” sem mudanças no que tange à concordância.
- (B) No trecho “Há situações de crise, ou maior descontrole, **que** podem até resultar em interações [...]”, o pronome “que” em destaque retoma a locução “de crise”.
- (C) Em “[...] a maioria dos "borders" melhora bastante, [...]”, o verbo “melhora”, segundo a norma-padrão, deveria ser empregado no plural, para concordar com “borders”.
- (D) O termos destacados em “[...] **se** o paciente **se** engaja no tratamento [...]” desempenham a mesma função gramatical.
- (E) No trecho “[...] probabilidade **que aumenta** se o paciente se engaja no tratamento.”, a oração adjetiva em destaque restringe o termo “probabilidade”.

6

Em relação aos usos da vírgula, assinale a alternativa em que tal sinal de pontuação tenha sido usado para separar orações coordenadas.

- (A) “[...] o sentimento sai de controle e se traduz em gritos, palavrões e até socos.”
- (B) “E, então, bate uma culpa enorme e o medo de ser abandonado [...]”.
- (C) “Mas, enquanto um adolescente problemático pode melhorar com o tempo ou depois de uma boa terapia, o adulto com o transtorno parece alguém cujo lado afetivo não amadurece nunca.”.
- (D) “Por volta dos 40 ou 50 anos, a maioria dos "borders" melhora bastante [...]”.
- (E) “Esses últimos costumam ser até solicitados pelos pacientes, mas devem ser evitados ao máximo [...]”.

7

Considerando o trecho que segue, a respeito dos elementos de coesão e suas respectivas relações lógico-semânticas, analise as assertivas e assinale a alternativa que aponta a(s) correta(s).

“A personalidade envolve não só aspectos herdados, mas também aprendidos, por isso a melhora é possível, ainda que seja difícil de acreditar no início. Se a psicoterapia é importante para ajudar o bipolar a identificar uma virada e evitar perdas, no transtorno de personalidade ela é o carro-chefe do tratamento. [...]”.

- I. Não haveria prejuízo de sintaxe nem de efeito de sentido caso a expressão correlativa “não só/mas também” fosse, nesse contexto, substituída pela conjunção, igualmente aditiva, “e”.
- II. Em vez de “não só/mas também”, poder-se-ia usar, nessa situação, a locução também correlativa “tanto/quanto”, embora esta expresse valor de comparação e não de adição.
- III. A expressão “ainda que” tem valor de concessão e poderia ser substituída, nesse caso, por “embora”.

- (A) Apenas I.
- (B) Apenas II.
- (C) Apenas I e II.
- (D) Apenas II e III.
- (E) I, II e III.

8

Considerando o seguinte excerto, informe se é verdadeiro (V) ou falso (F) o que se afirma a seguir e assinale a alternativa com a sequência correta.

“O diagnóstico é bem mais frequente entre as mulheres, mas estudos sugerem que a incidência seja igual em ambos os sexos.”.

- () Os termos “diagnóstico” e “incidência” são acentuados devido à mesma regra de acentuação em Língua Portuguesa.
- () No termo “frequente”, há um encontro consonantal em “fr”.
- () O vocábulo “mulheres” apresenta um dígrafo e um encontro consonantal.
- () As palavras “frequente”, “mulheres” e “incidência” são todas paroxítonas.
- () O termo “sexos” apresenta cinco letras e seis fonemas.

- (A) F – V – F – V – F.
- (B) V – F – V – F – V.
- (C) F – V – F – V – V.
- (D) V – V – F – F – F.
- (E) F – F – V – V – V.

9

Analise o trecho que segue.

“Medicamentos ajudam a aliviar os sintomas depressivos, a agressividade e o perfeccionismo exagerado, e são ainda mais importantes quando existe um transtorno mental associado. Os fármacos mais utilizados são os antidepressivos (fluoxetina, escitalopram, venlafaxina etc), os estabilizadores de humor (lítio, lamotrigina, ácido valproico etc), os antipsicóticos (olanzapina, risperidona, quietiapina etc) e, em situações pontuais, sedativos ou remédios para dormir (clonazepan, diazepan, alprazolam etc). Esses últimos costumam ser até solicitados pelos pacientes, mas devem ser evitados ao máximo, porque podem afrouxar o controle dos impulsos, assim como o álcool, além de causarem dependência. [...]”.

Em relação, sobretudo, aos componentes destacados nesse segmento do texto, é correto afirmar que

- (A) o verbo “são” em destaque tem como sujeito os elementos “os sintomas depressivos, a agressividade e o perfeccionismo exagerado”.
- (B) a conjunção “quando”, tradicionalmente indicadora de tempo, em certos contextos, pode também expressar valor de condição, como ocorre nesse caso.
- (C) o uso de “antidepressivos”, em destaque, exemplifica um caso de substantivo transformado em adjetivo.
- (D) a preposição “para” expressa a relação lógico-semântica de causa.
- (E) o pronome demonstrativo “esses” retoma os medicamentos “clonazepan, diazepan, alprazolam” e poderia ser substituído por “estes” sem nenhum dano gramatical.

10

Ainda em relação ao trecho “Esses últimos costumam ser até solicitados pelos pacientes, mas devem ser evitados ao máximo, porque podem afrouxar o controle dos impulsos, assim como o álcool, além de causarem dependência.”, os verbos destacados retomam a expressão “Esses últimos” e fazem referência a ela por meio de

- (A) sujeito elíptico, em que se oculta um termo já de conhecimento do leitor.
- (B) zeugma, em que se oculta um termo, independente de ter sido mencionado antes ou não.
- (C) coesão por anáfora, em que se usa um elemento para anunciar outro, ainda não mencionado no texto.
- (D) coesão por catáfora, em que se usa um elemento para recuperar outro, já mencionado no texto.
- (E) referenciação nominal, em que se emprega um nome para recuperar um termo anterior.

Matemática

11

Uma dosagem total de 100 ml deve ser preparada para ser aplicada em um paciente a partir da mistura de três tipos de soluções, identificadas por H, J e Q, tal que $\frac{3}{4}$ da dosagem total é da solução H, $\frac{1}{5}$ da dosagem total é da solução J e o restante da dosagem total é da solução Q. Dessa forma, uma fração que indica a divisão entre as quantidades da solução Q e da solução H, nessa dosagem e nessa ordem, é igual a

(A) $\frac{1}{4}$

(B) $\frac{15}{4}$

(C) $\frac{1}{15}$

(D) $\frac{4}{5}$

(E) $\frac{4}{15}$

12

Cinco pessoas, identificadas como P₁, P₂, P₃, P₄ e P₅, estão em uma clínica médica aguardando a vez para realizar dois tipos de exames laboratoriais. Sabe-se que duas dessas pessoas, cada uma na sua vez, irão fazer o exame de Hemograma e as outras três, também cada um na sua vez, irão fazer o exame de Glicemia. Sabe-se também que P₃ e P₄ irão fazer o mesmo tipo de exame, P₂ e P₄ irão fazer exames de tipos diferentes e P₂ e P₅ irão fazer exames de tipos diferentes. Com base nessas informações, é correto afirmar que

- (A) P₁ irá fazer o exame de Glicemia.
- (B) P₅ irá fazer o exame de Hemograma.
- (C) P₃ irá fazer o exame de Hemograma.
- (D) P₂ irá fazer o exame de Glicemia.
- (E) P₄ irá fazer o exame de Glicemia.

13

Comparando os números 500 e 100, é correto afirmar que

- (A) 500 é exatamente 300% maior que 100.
- (B) 500 é exatamente 400% maior que 100.
- (C) 100 é exatamente 180% menor que 500.
- (D) 500 é exatamente 100% maior que 100.
- (E) 100 é exatamente 60% menor que 500.

14

Sendo $p = \frac{7}{10}$, $q = \frac{1}{50}$ e $r = \frac{6}{7}$, então o valor de $\frac{2.p.r}{6.q}$ é igual a

- (A) 10
- (B) $\frac{1}{10}$
- (C) 1
- (D) $\frac{1}{5}$
- (E) 5

15

Considere a seguinte sequência numérica, tal que os termos dessa sequência foram dispostos obedecendo a uma lei (lógica) de formação, em que ainda falta identificar o último termo:

(- 8, - 7, - 3, 4, 14, ___).

Seguindo a lógica de formação dessa sequência, então o último termo da sequência dada é igual a

- (A) 33.
- (B) 31.
- (C) 29.
- (D) 27.
- (E) 25.

Informática

16

Considerando o sistema operacional Microsoft Windows 10 Pro, qual programa deve ser utilizado para abrir um arquivo que possua a extensão “.STL”?

- (A) Windows Media Player.
- (B) Gerenciador de Tarefas.
- (C) Visualizador 3D.
- (D) Microsoft PowerPoint.
- (E) Gravador de Passos.

17

Qual é o caminho correto para encontrar a ferramenta que cria um disco de reparação do sistema no sistema Microsoft Windows 7 Ultimate Service Pack 1 versão em Português?

- (A) Menu Iniciar, Acessórios do Windows e Backup e Restauração.
- (B) Painel de controle, Sistema e Segurança e Backup e Restauração.
- (C) Menu Iniciar, Programas e Backup do Windows.
- (D) Barra de notificações, Configurações de Inicialização e Backup e Restauração.
- (E) Painel de Controle e Backup do Windows 7.

18

Um byte é composto por quantos bits?

- (A) 64
- (B) 32
- (C) 16
- (D) 8
- (E) 2

19

No software Microsoft Excel 2013, versão em português do Brasil, qual das funções a seguir deve ser utilizada para agrupar várias cadeias de texto em uma única sequência de texto?

- (A) ARRUMAR
- (B) CARACT
- (C) BAHTTEXT
- (D) CARACTUNICODE
- (E) CONCATENAR

20

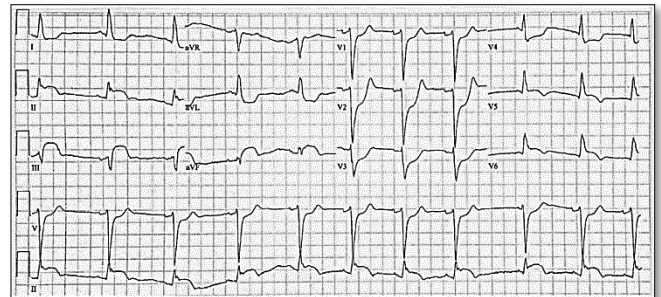
No sistema Microsoft Windows 10 Pro, versão em português, qual arquivo do painel de controle dá acesso à ferramenta que permite configurar opções de gravação e reprodução de sons?

- (A) Mmsys.cpl
- (B) Netcpl.cpl
- (C) Sysdm.cpl
- (D) Joy.cpl
- (E) Mlcfg32.cpl

Conhecimentos Específicos

21

Um homem de 47 anos procura atendimento médico de urgência com queixa de dor torácica tipo aperto de início há aproximadamente 40 minutos. Refere histórico de Hipertensão Arterial Sistêmica (HAS) e dislipidemia. Trouxe um eletrocardiograma realizado há cerca de 30 dias, com bloqueio de ramo esquerdo. Após realização de um novo ECG (mostrado a seguir), qual é a conduta adequada?



- (A) Coletar marcadores de necrose miocárdica e aguardar o resultado.
- (B) Trata-se de um quadro de angina instável.
- (C) A conduta deve ser a mesma de um caso de infarto agudo do miocárdio com supradesnivelamento do segmento ST.
- (D) Trata-se de uma síndrome dispéptica, e o uso de Inibidores de Bomba de Próton (IBP) está indicado.
- (E) Pelos critérios de Brugada, trata-se de uma taquiarritmia supraventricular.

22

Mulher de 62 anos queixa-se de dor epigástrica associada a náuseas e hipotensão, de início há aproximadamente uma hora. É portadora de HAS e Diabetes Mellitus (DM), além de dislipidemia. Na admissão, apresenta pressão arterial de 84x43mmHg e má perfusão distal. Ausculta pulmonar sem alterações. Após a realização do ECG (mostrado a seguir), assinale a alternativa correta.



- (A) O uso de nitrato deve ser evitado.
- (B) A coleta de hemoculturas e a administração de antibiótico de amplo espectro devem ser prioridades.
- (C) A nitroglicerina endovenosa deve ser prioridade no controle da dor.
- (D) O uso de marca-passo transcutâneo está indicado.
- (E) Existe uma maior possibilidade de oclusão do ramo circunflexo da artéria coronária esquerda.

23

Sobre as Infecções Relacionadas à Assistência à Saúde (IRAS), é correto afirmar que

- (A) o uso de antimicrobianos de amplo espectro é recomendado na profilaxia de IRAS.
- (B) a prevalência de IRAS nas unidades de terapia intensiva brasileiras é menor do que 15%.
- (C) o uso da ultrassonografia à beira leito diminui a incidência de infecção de corrente sanguínea relacionada ao catéter venoso central.
- (D) aproximadamente 20% a 30% das IRAS são consideradas preveníveis através de programas de controle e higiene intensivos.
- (E) a maioria das IRAS é causada por fungos.

24

Qual das seguintes alternativas menos influencia a oferta de oxigênio (DO₂)?

- (A) Hemoglobina.
- (B) Pressão arterial de oxigênio (pAO₂).
- (C) Saturação arterial de oxigênio.
- (D) Débito cardíaco.
- (E) Frequência cardíaca.

25

Qual das seguintes alternativas apresenta os parâmetros corretos do escore qSOFA (*quick Sequential Organ Failure Assessment*)?

- (A) Frequência respiratória maior do que 22, pressão sistólica menor do que 100mmHg e alteração do nível de consciência.
- (B) Temperatura axilar maior do que 37,8°C, frequência cardíaca maior do que 100bpm e rebaixamento do nível de consciência.
- (C) Creatinina maior do que 1,5mg/dL, leucitose maior do que 12mil e lactato arterial maior do que 2x o valor normal.
- (D) Pressão arterial média menor do que 65mmHg e débito urinário menor do que 0,5mL/Kg/h nas últimas 6 horas.
- (E) Dor abdominal, icterícia e febre maior do que 37,5°C.

26

A presença de uma disfunção orgânica causada por uma resposta inflamatória sistêmica desregulada, de origem infecciosa, é a definição mais adequada de

- (A) sepse grave.
- (B) síndrome da resposta inflamatória sistêmica (ou SIRS).
- (C) sepse.
- (D) síndrome da disfunção de múltiplos órgãos (ou SDMO).
- (E) infecção generalizada.

27

Qual das seguintes alternativas representa um fator de risco para uma crise asmática grave?

- (A) PEF (*peak expiratory flow*) menor do que 80% do esperado.
- (B) PaCO₂ menor do que 40mmHg na gasometria arterial.
- (C) Radiografia simples de tórax com sinais de hiperinsuflação.
- (D) Presença de febre e escarro purulento.
- (E) Uso atual de glicocorticoide oral.

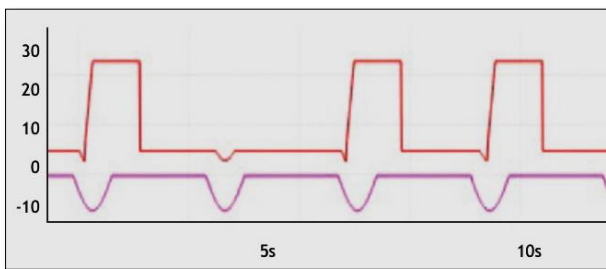
28

O aumento da frequência respiratória mandatória em um paciente sedado, sob ventilação mecânica, pode levar

- (A) a aumento da PaCO₂.
- (B) a aumento do risco de auto-PEEP (*positive-end expiratory pressure*).
- (C) a menor volume minuto.
- (D) a edema cerebral.
- (E) à queda na saturação arterial de oxigênio.

29

Analise a curva pressão-tempo (acompanhada pela monitorização da pressão muscular diafragmática - P_{mus}) de um paciente sob ventilação mecânica e assinale a alternativa que apresenta uma intervenção adequada.



- (A) Aumentar a sedoanalgesia.
- (B) Aumentar a pressão inspiratória (P_{ins}).
- (C) Aumentar a pressão expiratória positiva final (PEEP).
- (D) Aumentar a sensibilidade do ventilador mecânico.
- (E) Aumentar a fração inspirada de oxigênio (FiO₂).

30

Sobre o programa de *Antimicrobial Stewardship* (ou uso racional de antimicrobianos), é correto afirmar que

- (A) tem como principal objetivo diminuir a mortalidade relacionada às síndromes infecciosas.
- (B) tem como principal objetivo limitar o uso de antimicrobianos de amplo espectro.
- (C) estimula o uso precoce de antimicrobianos para diminuir o risco de pneumonia relacionada à ventilação mecânica.
- (D) estimula a retirada precoce dos antimicrobianos.
- (E) estimula o uso de antimicrobianos de menor custo.

31

Um homem de 34 anos é encaminhado para a Unidade de Terapia Intensiva (UTI) com história de queda de nível elevado no ambiente de trabalho. Na admissão, encontra-se confuso, localiza o estímulo doloroso e abre os olhos ao chamado. Possui uma suspeita de fratura de base de crânio, com saída de massa encefálica pelo conduto auditivo esquerdo. Com base no exposto, assinale a alternativa correta.

- (A) O paciente apresenta 10 pontos na escala de coma de Glasgow.
- (B) Trata-se de um TCE (traumatismo cranioencefálico) grave.
- (C) Trata-se de um TCE moderado.
- (D) Não é possível calcular a escala de coma de Glasgow com as informações fornecidas.
- (E) Trata-se de um TCE leve.

32

Um homem de 47 anos está internado na UTI há 9 dias com diagnóstico de hemorragia subaracnoide aneurismática. Evolui com um novo déficit neurológico (hemiparesia direita). Qual é a provável causa desse evento?

- (A) Novo sangramento subaracnoide.
- (B) Acidente vascular isquêmico cardioembólico.
- (C) Encefalite herpética.
- (D) Ventriculite bacteriana.
- (E) Vasoespasma.

33

Uma mulher de 25 anos está internada na UTI com o diagnóstico de Traumatismo Cranioencefálico (TCE) grave. A sua Pressão Intracraniana (PIC) está sendo monitorizada e, no momento, está em 45mmHg. Qual é a pressão arterial média ideal para a manutenção de uma Pressão de Perfusão Cerebral (PPC) adequada nesse caso?

- (A) Acima de 65mmHg.
- (B) Entre 105 e 115mmHg.
- (C) Abaixo de 90mmHg.
- (D) Entre 70 e 80mmHg.
- (E) Qualquer valor acima de 115mmHg.

34

Qual das alternativas a seguir é essencial para o diagnóstico de Morte Encefálica (ME) em um adulto?

- (A) Presença de lesão encefálica de causa conhecida, irreversível e capaz de causar a ME.
- (B) Avaliação de um médico neurologista.
- (C) Realização de dois testes de apneia com intervalo mínimo de seis horas entre eles.
- (D) Dois exames clínicos que constatem sinais compatíveis com ME, com intervalo de pelo menos 12 horas entre eles.
- (E) Tratamento e observação em hospital por um período mínimo de 48 horas.

35

Assinale a alternativa que apresenta uma indicação adequada para o uso de octreotíde.

- (A) Hemorragia digestiva baixa.
- (B) Encefalopatia hepática.
- (C) Trauma abdominal fechado.
- (D) Hemorragia digestiva alta varicosa.
- (E) Doença do refluxo gastroesofágico.

36

Um homem de 45 anos está internado na UTI com quadro de icterícia, tempo de protrombina elevado (INR=2,2) e encefalopatia hepática de início 8 semanas após o quadro de icterícia. Qual é o diagnóstico mais adequado?

- (A) Falência hepática fulminante.
- (B) Falência hepática superaguda.
- (C) Falência hepática subaguda.
- (D) Falência hepática aguda.
- (E) Falência hepática moderada.

37

A presença de vômitos fecaloides é mais comum em qual subtipo de abdome agudo?

- (A) Hemorrágico.
- (B) Inflamatório.
- (C) Vascular.
- (D) Infecioso.
- (E) Obstrutivo.

38

Qual das seguintes alternativas é menos importante na determinação do prognóstico da pancreatite aguda?

- (A) Amilase sérica.
- (B) Proteína C reativa.
- (C) Creatinina sérica.
- (D) Escore APACHE II.
- (E) Tomografia computadorizada de abdome.

39

Qual é a causa mais comum de pancreatite aguda?

- (A) Idiopática.
- (B) Biliar.
- (C) Infecção viral.
- (D) Alcoólica.
- (E) Hipertrigliceridemia.

40

Sobre o diagnóstico da crise tireotóxica, é correto afirmar que

- (A) o hormônio TSH pode estar normal.
- (B) a presença de febre é incomum.
- (C) a supressão do hormônio TSH e o aumento do T4 livre são essenciais.
- (D) alteração do nível de consciência é rara.
- (E) bradicardia é frequente.

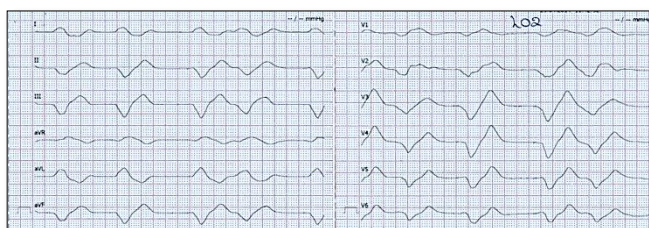
41

A intoxicação por qual das seguintes substâncias pode ser tratada com hemodiálise de urgência?

- (A) Lítio.
- (B) Paracetamol.
- (C) Amitriptilina.
- (D) Clorpropamida.
- (E) Dipirona.

42

Uma mulher de 78 anos procura atendimento de urgência com queixa de náuseas, vômitos e síncope em casa há aproximadamente 40 minutos. A dosagem sérica de potássio é 8,5mEq/L. Após avaliação do seguinte eletrocardiograma, qual é a conduta adequada?



- (A) Diurético de alça e solução polarizante.
- (B) Diálise peritoneal.
- (C) Nebulização com beta-2 agonista.
- (D) Resina trocadora (Sorcal) e diurético de alça.
- (E) Gluconato de cálcio e hemodiálise de urgência.

43

Qual das seguintes terapias trombolíticas é adequada no tratamento do Acidente Vascular Cerebral Isquêmico (AVCi)?

- (A) Tenecteplase.
- (B) Estreptoquinase.
- (C) Fondaparinux.
- (D) Alteplase.
- (E) Tirofiban.

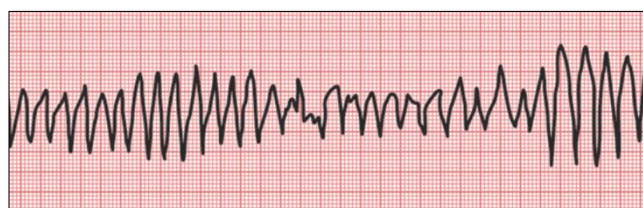
44

Qual é a terapia antifúngica empírica inicial mais adequada para um paciente adulto neutropênico, com infecção fúngica invasiva?

- (A) Fluconazol.
- (B) Caspofungina.
- (C) Cetoconazol.
- (D) Miconazol.
- (E) Secnidazol.

45

Uma mulher de 23 anos é levada ao pronto atendimento com história de intoxicação aguda por amitriptilina (aproximadamente 60 comprimidos de 75mg) há algumas horas. Apresenta PA: 73x42mmHg e rebaixamento do nível de consciência. Após avaliação do ritmo apresentado a seguir, qual é a conduta adequada?



- (A) Amiodarona.
- (B) Manobra vagal modificada.
- (C) Sulfato de magnésio e terapia elétrica.
- (D) Atropina.
- (E) Compressões torácicas (ressuscitação cardiopulmonar).

46

Sobre o escore SAPS, é correto afirmar que

- (A) SAPS 3 é a versão mais atual.
- (B) os dados que validaram a versão mais recente foram coletados de 104 UTI dos Estados Unidos.
- (C) uma das suas desvantagens em relação ao escore APACHE é a maior quantidade de variáveis necessárias para o cálculo.
- (D) consegue estimar o tempo de permanência na UTI.
- (E) tem menor especificidade nos casos de sepse e choque séptico.

47

Quanto à sedação e à analgesia na unidade de terapia intensiva (UTI), é correto afirmar que

- (A) todos os pacientes intubados sob ventilação mecânica devem receber sedação e analgesia farmacológica contínua.
- (B) medidas não farmacológicas devem ser evitadas nos pacientes mais críticos.
- (C) a estratégia de sedação e analgesia de cada paciente deve ser reavaliada pelo menos uma vez por semana.
- (D) a escala numérica de dor é o principal instrumento na avaliação dos pacientes intubados e sob ventilação mecânica.
- (E) a tentativa de despertar diário e o uso mínimo de sedação farmacológica estão relacionados com menor mortalidade.

48

Sobre o uso de bloqueadores neuromusculares na UTI, é correto afirmar que

- (A) a succinilcolina (ou suxametônio) é um exemplo de bloqueador neuromuscular não despolarizante.
- (B) os bloqueadores neuromusculares não devem ser utilizados rotineiramente nos pacientes intubados sob ventilação mecânica.
- (C) o rocurônio é um bloqueador neuromuscular não despolarizante, com meia vida longa, geralmente maior do que 120 minutos.
- (D) hipocalemia é um efeito adverso relacionado ao uso da succinilcolina.
- (E) fasciculações musculares são mais frequentes com o uso de bloqueadores neuromusculares não despolarizantes.

49

Qual é a definição mais adequada de humanização, especificamente no ambiente da UTI?

- (A) Permanência de um familiar e/ou acompanhante durante todo o período de internamento na UTI.
- (B) Participação de um profissional psicólogo nas visitas médicas diárias.
- (C) Criação de uma equipe interdisciplinar para elaboração de um plano terapêutico individual para cada paciente.
- (D) Um processo vivencial que permeia toda a atividade do local e das pessoas que ali trabalham, dando ao paciente o tratamento que ele merece como pessoa humana, dentro das circunstâncias peculiares em que cada um se encontra.
- (E) Permitir que o paciente e seus familiares participem das decisões relacionadas à conduta médica.

50

Qual das seguintes alternativas representa uma contraindicação absoluta ao emprego da ventilação mecânica não invasiva na UTI?

- (A) Parada cardiorrespiratória.
- (B) Edema agudo pulmonar.
- (C) Falências orgânicas não respiratórias.
- (D) Crise asmática grave.
- (E) Cirurgia facial ou neurológica.

51

Uma mulher de 74 anos está internada na unidade de terapia intensiva (UTI) há 24 dias, apresentando novos episódios de febre e sinais flogísticos no ponto de inserção do catéter venoso central instalado na sua veia jugular interna direita. Qual a conduta mais adequada?

- (A) Administrar vancomicina por pelo menos 72h e reavaliar as condições do catéter.
- (B) Retirar o catéter (se possível), coletar hemoculturas e iniciar ceftriaxona empiricamente.
- (C) Retirar o catéter (se possível), coletar hemoculturas e iniciar vancomicina empiricamente.
- (D) Utilizar rifampicina tópico e observar o paciente por pelo menos 48h.
- (E) Administrar vancomicina empiricamente.

52

Em relação à Síndrome da Angústia Respiratória do Adulto (SARA), é correto afirmar que

- (A) uma das causas mais frequentes de SARA é a insuficiência cardíaca descompensada.
- (B) o uso de antimicrobianos de amplo espectro é essencial no manejo da SARA grave.
- (C) a estratégia de recrutamento alveolar está indicada para a maioria dos casos, de forma precoce.
- (D) o uso de volume corrente (VT) acima de 8mL/Kg está associado a melhores desfechos.
- (E) o diagnóstico geralmente é feito através de história clínica e de exame físico, exame de imagem do tórax e análise da gasometria arterial.

53

Sobre a colite pseudomembranosa, é correto afirmar que

- (A) o tratamento com transplante de microbiota fecal é a primeira escolha.
- (B) o uso recente de clindamicina e idade acima de 65 anos são fatores de risco.
- (C) a detecção das toxinas A e B nas fezes determina o diagnóstico.
- (D) a amostra de fezes deve permanecer em temperatura ambiente até a chegada no laboratório.
- (E) a pesquisa de leucócitos nas fezes é importante para o diagnóstico.

54

A presença de Índice Cardíaco (IC) baixo, Resistência Vascular Periférica (RVP) elevada e Pressão Venosa Central (PVC) baixa é comum em qual tipo de choque?

- (A) Hipovolêmico.
- (B) Obstrutivo.
- (C) Séptico.
- (D) Cardiogênico.
- (E) Neurogênico.

55

A presença de Sinal de Wellens no eletrocardiograma, geralmente, indica

- (A) sobrecarga atrial esquerda.
- (B) hipercalemia.
- (C) aumento do intervalo QT de origem congênita.
- (D) obstrução crítica da artéria descendente anterior.
- (E) intoxicação por antidepressivos tricíclicos.

56

O diagnóstico de meningite criptocócica, em um paciente portador de SIDA (Síndrome da Imunodeficiência Adquirida) geralmente está associado à contagem sérica de CD4

- (A) menor do que 250.
- (B) maior do que 500.
- (C) menor do que 100.
- (D) menor do que 300.
- (E) entre 250 e 500.

57

Os critérios de Duke (modificados) são utilizados no diagnóstico de

- (A) febre reumática.
- (B) lúpus eritematoso sistêmico.
- (C) pericardite aguda.
- (D) colangite.
- (E) endocardite bacteriana.

58

A indicação de transfusão de concentrado de hemáceas para a grande maioria dos pacientes críticos está relacionada a qual parâmetro laboratorial?

- (A) Hemoglobina abaixo de 7g/dL.
- (B) Hemoglobina abaixo de 10g/dL.
- (C) Ferritina abaixo de 20ng/mL.
- (D) Ferro sérico abaixo de 60 μ mol/L.
- (E) Saturação de transferrina abaixo de 200mg/dL.

59

O uso de terapia fibrinolítica para o tratamento da embolia pulmonar está indicado em qual das seguintes situações?

- (A) Presença de obstrução importante da artéria pulmonar e seus principais ramos, sem instabilidade hemodinâmica.
- (B) Presença de desconforto respiratório e dor pleurítica.
- (C) Contra-indicação ao uso de anticoagulantes orais.
- (D) Instabilidade hemodinâmica, em até 14 dias do diagnóstico.
- (E) Aumento de pressão de câmaras direitas no ecocardiograma transtorácico.

60

Assinale a alternativa que apresenta um exemplo de síndrome da disfunção múltipla de órgãos (SDMO) primária.

- (A) Síndrome da Angústia Respiratória do Adulto (SARA) em um paciente com pancreatite aguda.
- (B) Insuficiência renal aguda em um paciente com choque séptico.
- (C) Insuficiência renal aguda em um paciente com rabdomiólise.
- (D) Insuficiência hepática aguda em um paciente com choque séptico.
- (E) SARA em um paciente grande queimado.

Realização



instituto aacp



EDITAL DE CONCURSO PÚBLICO Nº 02/2020



T2450068N

PREFEITURA DE JOÃO PESSOA
SECRETARIA DA SAÚDE

MÉDICO (TERAPIA INTENSIVA)

NOME DO CANDIDATO

INSCRIÇÃO

Nível

SUPERIOR

Turno

TARDE

PROVA

02

Lembre-se de marcar o número acima na folha de respostas!



**instituto
aacp**

Fraudar ou tentar fraudar
Concursos Públicos é Crime!
Previsto no art. 311 - A do
Código Penal

Sobre o material recebido pelo candidato

- ✓ Além deste Caderno de Questões, com **sessenta questões objetivas**, você receberá do fiscal de sala a Folha de Respostas.
- ✓ Confira seu nome, o número do seu documento e o número de sua inscrição em todos os documentos entregues pelo fiscal. Além disso, não se esqueça de conferir seu Caderno de Questões quanto a falhas de impressão e de numeração e se o cargo corresponde àquele para o qual você se inscreveu.
- ✓ O não cumprimento a qualquer uma das determinações constantes em Edital, no presente Caderno ou na Folha de Respostas incorrerá na eliminação do candidato.

Sobre o material a ser devolvido pelo candidato

- ✓ O único documento válido para avaliação é a Folha de Respostas.
- ✓ Na Folha de Respostas, preencha os campos destinados à assinatura e ao número de inscrição. As respostas às questões objetivas devem ser preenchidas da seguinte maneira: ●
- ✓ Na Folha de Respostas, só é permitido o uso de caneta esferográfica transparente de cor azul ou preta. Esse documento deve ser devolvido ao fiscal na saída, devidamente preenchido e assinado.

Sobre a duração da prova e a permanência na sala

- ✓ O prazo de realização da prova é de 4 horas, incluindo a marcação da Folha de Respostas.
- ✓ Após 60 (sessenta) minutos do início da prova, o candidato estará liberado para utilizar o sanitário ou deixar definitivamente o local de aplicação, não podendo, no entanto, levar o Caderno de Questões e nenhum tipo de anotação de suas respostas.
- ✓ O candidato poderá levar consigo o Caderno de Questões somente se aguardar em sala até o término do prazo de realização da prova estabelecido em edital.
- ✓ Os três últimos candidatos só poderão retirar-se da sala juntos, após assinatura do Termo de Fechamento do Envelope de Retorno.

Sobre a divulgação das provas e dos gabaritos

- ✓ As provas e os gabaritos preliminares estarão disponíveis no dia posterior à aplicação da prova no site do **Instituto AACP** no endereço eletrônico **www.institutoaacp.org.br**

Língua Portuguesa

Borderline: o transtorno que faz pessoas irem do "céu ao inferno" em horas

Tatiana Pronin

Uma alegria contagiante pode se transformar em tristeza profunda em um piscar de olhos porque alguém "pisou na bola". O amor intenso vira ódio profundo, porque a atitude foi interpretada como traição; o sentimento sai de controle e se traduz em gritos, palavrões e até socos. E, então, bate uma culpa enorme e o medo de ser abandonado, como sempre. Dá vontade de se cortar, de beber e até de morrer, porque a dor, o vazio e a raiva de si mesmo são insuportáveis. As emoções e comportamentos exaltados podem dar uma ideia do que vive alguém com transtorno de personalidade borderline (ou "limítrofe").

Reconhecido como um dos transtornos mais lesivos, leva a episódios de automutilação, abuso de substâncias e agressões físicas. Além disso, cerca de 10% dos pacientes cometem suicídio. Além da montanha-russa emocional e da dificuldade em controlar os impulsos, o borderline tende a enxergar a si mesmo e aos outros na base do "tudo ou nada", o que torna as relações familiares, amorosas, de amizade e até mesmo a com o médico ou terapeuta extremamente desgastantes.

Muitos comportamentos do "border" (apelido usado pelos especialistas) lembram os de um jovem rebelde sem tolerância à frustração. Mas, enquanto um adolescente problemático pode melhorar com o tempo ou depois de uma boa terapia, o adulto com o transtorno parece alguém cujo lado afetivo não amadurece nunca.

Ainda que seja inteligente, talentoso e brilhante no que faz, reage como uma criança ao se relacionar com os outros e com as próprias emoções — o que os psicanalistas chamam de "ego imaturo". Em muitos casos, o transtorno fica camuflado entre outros, como o bipolar, a depressão e o uso abusivo de álcool, remédios e drogas ilícitas.

De forma resumida, um transtorno de personalidade pode ser descrito como um jeito de ser, de sentir, se perceber e se relacionar com os outros que foge do padrão considerado "normal" ou saudável. Ou seja, causa sofrimento para a própria pessoa e/ou para os outros. Enquadrar um indivíduo em uma categoria não é fácil — cada pessoa é um universo, com características próprias. [...]

O diagnóstico é bem mais frequente entre as mulheres, mas estudos sugerem que a incidência seja igual em ambos os sexos. O que acontece é que elas tendem a pedir mais socorro, enquanto os homens são mais propensos a se meter em encrencas, ir para a cadeia ou até morrer mais precocemente por causa de comportamentos de risco. Quase sempre o transtorno é identificado em adultos jovens e os sintomas tendem a se tornar atenuados com o passar da idade.

Transtornos de personalidade são diferentes de transtornos mentais (como depressão, ansiedade, transtorno bipolar, psicose etc.), embora seja difícil para leigos e desafiante até para especialistas fazer essa distinção, já que sobreposições ou comorbidades (existência de duas ou mais condições ao mesmo tempo) são muito frequentes. Não é raro que o borderline desenvolva transtorno bipolar, depressão, transtornos alimentares (em especial a bulimia), estresse pós-traumático, déficit de atenção/hiperatividade e transtorno por abuso de substâncias, entre outros. [...]

O paciente borderline sofre os períodos de instabilidade mais intensos no início da vida adulta. Há situações de crise, ou maior descontrole, que podem até resultar em internações porque o paciente coloca sua própria vida ou a dos outros em risco. Por volta dos 40 ou 50 anos, a maioria dos "borders" melhora bastante, probabilidade que aumenta se o paciente se engaja no tratamento. [...]

A personalidade envolve não só aspectos herdados, mas também aprendidos, por isso a melhora é possível, ainda que seja difícil de acreditar no início. Se a psicoterapia é importante para ajudar o bipolar a identificar uma virada e evitar perdas, no transtorno de personalidade ela é o carro-chefe do tratamento. [...]

Medicamentos ajudam a aliviar os sintomas depressivos, a agressividade e o perfeccionismo exagerado, e são ainda mais importantes quando existe um transtorno mental associado. Os fármacos mais utilizados são os antidepressivos (fluoxetina, escitalopram, venlafaxina etc.), os estabilizadores de humor (lítio, lamotrigina, ácido valproico etc.), os antipsicóticos (olanzapina, risperidona, quetiapina etc.) e, em situações pontuais, sedativos ou remédios para dormir (clonazepan, diazepan, alprazolam etc.). Esses últimos costumam ser até solicitados pelos pacientes, mas devem ser evitados ao máximo, porque podem afrouxar o controle dos impulsos, assim como o álcool, além de causarem dependência. [...]

Disponível em:

<https://www.uol.com.br/vivabem/noticias/redacao/2018/04/16/borderline-a-doenca-que-faz-10-dos-diagnosticados-cometerem-suicidio.htm>.

Acesso em: 04 jan. 2021.

1

Assinale a alternativa correta considerando o conteúdo do texto.

- (A) Segundo o texto, as relações interpessoais e até mesmo relacionadas ao tratamento dos “borders” desgastam-se com facilidade e isso acaba provocando descontrole emocional e alterações de humor extremas em tais indivíduos.
- (B) De acordo com o texto, categorizar pessoas é uma tarefa difícil porque cada um apresenta atitudes, pensamentos, aptidões, gostos, sentimentos etc. bem particulares.
- (C) Transtornos como a bipolaridade (de personalidade) e borderline (mentais) apresentam diferenças sutis e, normalmente, esses transtornos são observados em um mesmo paciente de modo simultâneo.
- (D) Segundo o texto, quem mais sofre com a síndrome borderline é o próprio paciente acometido pela doença, sendo pouco e/ou raramente afetadas as pessoas que o rodeiam.
- (E) Tratamentos psicoterápicos são mais eficazes em casos de bipolaridade do que em quadros de borderline, uma vez que, comprovadamente, para esses pacientes, a abordagem medicamentosa costuma funcionar mais.

2

Assinale a alternativa em que haja um verbo de ligação com valor de “mudança de estado”.

- (A) “O amor intenso vira ódio profundo, [...]”.
- (B) “[...] a dor, o vazio e a raiva de si mesmo são insuportáveis.”
- (C) “[...] o transtorno fica camuflado [...]”.
- (D) “O paciente borderline sofre os períodos de instabilidade mais intensos no início da vida adulta.”
- (E) “[...] o adulto com o transtorno parece alguém cujo lado afetivo não amadurece nunca.”

3

Assinale a alternativa em que o termo ou a expressão destacado(a) tenha sido usado(a) em sentido denotativo.

- (A) “Uma alegria contagiante pode se transformar em tristeza profunda em um piscar de olhos porque alguém ‘pisou na bola’.”
- (B) “E, então, bate uma culpa enorme e o medo de ser abandonado, como sempre.”
- (C) “Além da montanha-russa emocional e da dificuldade em controlar os impulsos, o borderline tende a enxergar a si mesmo e aos outros na base do ‘tudo ou nada’, [...]”.
- (D) “Transtornos de personalidade são diferentes de transtornos mentais [...]”.
- (E) “[...] o adulto com o transtorno parece alguém cujo lado afetivo não amadurece nunca.”

4

Referente ao seguinte excerto, assinale a alternativa correta.

“Há situações de crise, ou maior descontrole, que podem até resultar em internações porque o paciente coloca sua própria vida ou a dos outros em risco. Por volta dos 40 ou 50 anos, a maioria dos "borders" melhora bastante, probabilidade que aumenta se o paciente se engaja no tratamento. [...]”

- (A) Em “Há situações de crise, ou maior descontrole, [...]”, o verbo “haver” poderia ser substituído por “existir” sem mudanças no que tange à concordância.
- (B) No trecho “Há situações de crise, ou maior descontrole, que podem até resultar em internações [...]”, o pronome “que” em destaque retoma a locução “de crise”.
- (C) Em “[...] a maioria dos "borders" melhora bastante, [...]”, o verbo “melhora”, segundo a norma-padrão, deveria ser empregado no plural, para concordar com “borders”.
- (D) O termos destacados em “[...] se o paciente se engaja no tratamento [...]” desempenham a mesma função gramatical.
- (E) No trecho “[...] probabilidade que aumenta se o paciente se engaja no tratamento.”, a oração adjetiva em destaque restringe o termo “probabilidade”.

5

Em relação aos usos da vírgula, assinale a alternativa em que tal sinal de pontuação tenha sido usado para separar orações coordenadas.

- (A) “[...] o sentimento sai de controle e se traduz em gritos, palavrões e até socos.”
- (B) “E, então, bate uma culpa enorme e o medo de ser abandonado [...]”.
- (C) “Mas, enquanto um adolescente problemático pode melhorar com o tempo ou depois de uma boa terapia, o adulto com o transtorno parece alguém cujo lado afetivo não amadurece nunca.”.
- (D) “Por volta dos 40 ou 50 anos, a maioria dos "borders" melhora bastante [...]”.
- (E) “Esses últimos costumam ser até solicitados pelos pacientes, mas devem ser evitados ao máximo [...]”.

6

Considerando o trecho que segue, a respeito dos elementos de coesão e suas respectivas relações lógico-semânticas, analise as assertivas e assinale a alternativa que aponta a(s) correta(s).

“A personalidade envolve não só aspectos herdados, mas também aprendidos, por isso a melhora é possível, ainda que seja difícil de acreditar no início. Se a psicoterapia é importante para ajudar o bipolar a identificar uma virada e evitar perdas, no transtorno de personalidade ela é o carro-chefe do tratamento. [...]”.

- I. Não haveria prejuízo de sintaxe nem de efeito de sentido caso a expressão correlativa “não só/mas também” fosse, nesse contexto, substituída pela conjunção, igualmente aditiva, “e”.
- II. Em vez de “não só/mas também”, poder-se-ia usar, nessa situação, a locução também correlativa “tanto/quanto”, embora esta expresse valor de comparação e não de adição.
- III. A expressão “ainda que” tem valor de concessão e poderia ser substituída, nesse caso, por “embora”.

- (A) Apenas I.
- (B) Apenas II.
- (C) Apenas I e II.
- (D) Apenas II e III.
- (E) I, II e III.

7

Considerando o seguinte excerto, informe se é verdadeiro (V) ou falso (F) o que se afirma a seguir e assinale a alternativa com a sequência correta.

“O diagnóstico é bem mais frequente entre as mulheres, mas estudos sugerem que a incidência seja igual em ambos os sexos.”.

- () Os termos “diagnóstico” e “incidência” são acentuados devido à mesma regra de acentuação em Língua Portuguesa.
- () No termo “frequente”, há um encontro consonantal em “fr”.
- () O vocábulo “mulheres” apresenta um dígrafo e um encontro consonantal.
- () As palavras “frequente”, “mulheres” e “incidência” são todas paroxítonas.
- () O termo “sexos” apresenta cinco letras e seis fonemas.

- (A) F – V – F – V – F.
- (B) V – F – V – F – V.
- (C) F – V – F – V – V.
- (D) V – V – F – F – F.
- (E) F – F – V – V – V.

8

Analise o trecho que segue.

“Medicamentos ajudam a aliviar os sintomas depressivos, a agressividade e o perfeccionismo exagerado, e são ainda mais importantes quando existe um transtorno mental associado. Os fármacos mais utilizados são os antidepressivos (fluoxetina, escitalopram, venlafaxina etc), os estabilizadores de humor (lítio, lamotrigina, ácido valproico etc), os antipsicóticos (olanzapina, risperidona, quetiapina etc) e, em situações pontuais, sedativos ou remédios para dormir (clonazepan, diazepan, alprazolam etc). Esses últimos costumam ser até solicitados pelos pacientes, mas devem ser evitados ao máximo, porque podem afrouxar o controle dos impulsos, assim como o álcool, além de causarem dependência. [...]”.

Em relação, sobretudo, aos componentes destacados nesse segmento do texto, é correto afirmar que

- (A) o verbo “são” em destaque tem como sujeito os elementos “os sintomas depressivos, a agressividade e o perfeccionismo exagerado”.
- (B) a conjunção “quando”, tradicionalmente indicadora de tempo, em certos contextos, pode também expressar valor de condição, como ocorre nesse caso.
- (C) o uso de “antidepressivos”, em destaque, exemplifica um caso de substantivo transformado em adjetivo.
- (D) a preposição “para” expressa a relação lógico-semântica de causa.
- (E) o pronome demonstrativo “esses” retoma os medicamentos “clonazepan, diazepan, alprazolam” e poderia ser substituído por “estes” sem nenhum dano gramatical.

9

Ainda em relação ao trecho “Esses últimos costumam ser até solicitados pelos pacientes, mas devem ser evitados ao máximo, porque podem afrouxar o controle dos impulsos, além de causarem dependência.”, os verbos destacados retomam a expressão “Esses últimos” e fazem referência a ela por meio de

- (A) sujeito elíptico, em que se oculta um termo já de conhecimento do leitor.
- (B) zeugma, em que se oculta um termo, independente de ter sido mencionado antes ou não.
- (C) coesão por anáfora, em que se usa um elemento para anunciar outro, ainda não mencionado no texto.
- (D) coesão por catáfora, em que se usa um elemento para recuperar outro, já mencionado no texto.
- (E) referência nominal, em que se emprega um nome para recuperar um termo anterior.

10

De acordo com o texto, assinale a alternativa correta.

- (A) Pessoas que sofrem do transtorno borderline vão do “céu ao inferno” em um curto período de tempo porque ora se comportam como crianças sem malícia ora se comportam como adultos responsáveis.
- (B) Alguém com a personalidade borderline (“límitrofe”), comumente, apresenta posturas resistentes a limites, regras.
- (C) Um “border”, em geral, vive a infância e a adolescência sem apresentar graves alterações geradas por tal transtorno.
- (D) Grande parte dos “borders”, além de se automutilarem e de apresentarem intensa rebeldia, acabam cometendo suicídio.
- (E) Borderline afeta, sobretudo, mulheres que apresentam esse transtorno aliado à bipolaridade e à depressão.

Matemática

11

Cinco pessoas, identificadas como P_1 , P_2 , P_3 , P_4 e P_5 , estão em uma clínica médica aguardando a vez para realizar dois tipos de exames laboratoriais. Sabe-se que duas dessas pessoas, cada uma na sua vez, irão fazer o exame de Hemograma e as outras três, também cada um na sua vez, irão fazer o exame de Glicemia. Sabe-se também que P_3 e P_4 irão fazer o mesmo tipo de exame, P_2 e P_5 irão fazer exames de tipos diferentes e P_2 e P_5 irão fazer exames de tipos diferentes. Com base nessas informações, é correto afirmar que

- (A) P_1 irá fazer o exame de Glicemia.
- (B) P_5 irá fazer o exame de Hemograma.
- (C) P_3 irá fazer o exame de Hemograma.
- (D) P_2 irá fazer o exame de Glicemia.
- (E) P_4 irá fazer o exame de Glicemia.

12

Comparando os números 500 e 100, é correto afirmar que

- (A) 500 é exatamente 300% maior que 100.
- (B) 500 é exatamente 400% maior que 100.
- (C) 100 é exatamente 180% menor que 500.
- (D) 500 é exatamente 100% maior que 100.
- (E) 100 é exatamente 60% menor que 500.

13

Se $p = \frac{7}{10}$, $q = \frac{1}{50}$ e $r = \frac{6}{7}$, então o valor de $\frac{2.p.r}{6.q}$ é igual a

- (A) 10
- (B) $\frac{1}{10}$
- (C) 1
- (D) $\frac{1}{5}$
- (E) 5

14

Considere a seguinte sequência numérica, tal que os termos dessa sequência foram dispostos obedecendo a uma lei (lógica) de formação, em que ainda falta identificar o último termo:

(- 8, - 7, - 3, 4, 14, ___).

Seguindo a lógica de formação dessa sequência, então o último termo da sequência dada é igual a

- (A) 33.
- (B) 31.
- (C) 29.
- (D) 27.
- (E) 25.

15

Uma dosagem total de 100 ml deve ser preparada para ser aplicada em um paciente a partir da mistura de três tipos de soluções, identificadas por H, J e Q, tal que $\frac{3}{4}$ da

dosagem total é da solução H, $\frac{1}{5}$ da dosagem total é da solução J e o restante da dosagem total é da solução Q. Dessa forma, uma fração que indica a divisão entre as quantidades da solução Q e da solução H, nessa dosagem e nessa ordem, é igual a

- (A) $\frac{1}{4}$
- (B) $\frac{15}{4}$
- (C) $\frac{1}{15}$
- (D) $\frac{4}{5}$
- (E) $\frac{4}{15}$

Informática

16

Qual é o caminho correto para encontrar a ferramenta que cria um disco de reparação do sistema no sistema Microsoft Windows 7 Ultimate Service Pack 1 versão em Português?

- (A) Menu Iniciar, Acessórios do Windows e Backup e Restauração.
- (B) Painel de controle, Sistema e Segurança e Backup e Restauração.
- (C) Menu Iniciar, Programas e Backup do Windows.
- (D) Barra de notificações, Configurações de Inicialização e Backup e Restauração.
- (E) Painel de Controle e Backup do Windows 7.

17

Um byte é composto por quantos bits?

- (A) 64
- (B) 32
- (C) 16
- (D) 8
- (E) 2

18

No software Microsoft Excel 2013, versão em português do Brasil, qual das funções a seguir deve ser utilizada para agrupar várias cadeias de texto em uma única sequência de texto?

- (A) ARRUMAR
- (B) CARACT
- (C) BAHTTEXT
- (D) CARACTUNICODE
- (E) CONCATENAR

19

No sistema Microsoft Windows 10 Pro, versão em português, qual arquivo do painel de controle dá acesso à ferramenta que permite configurar opções de gravação e reprodução de sons?

- (A) Mmsys.cpl
- (B) Netcpl.cpl
- (C) Sysdm.cpl
- (D) Joy.cpl
- (E) Mlcfg32.cpl

20

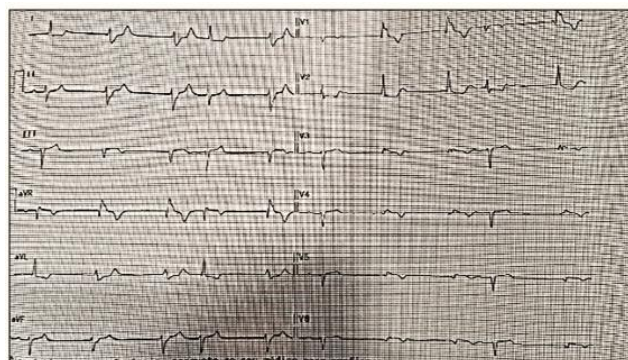
Considerando o sistema operacional Microsoft Windows 10 Pro, qual programa deve ser utilizado para abrir um arquivo que possua a extensão “.STL”?

- (A) Windows Media Player.
- (B) Gerenciador de Tarefas.
- (C) Visualizador 3D.
- (D) Microsoft PowerPoint.
- (E) Gravador de Passos.

Conhecimentos Específicos

21

Mulher de 62 anos queixa-se de dor epigástrica associada a náuseas e hipotensão, de início há aproximadamente uma hora. É portadora de HAS e Diabetes Mellitus (DM), além de dislipidemia. Na admissão, apresenta pressão arterial de 84x43mmHg e má perfusão distal. Ausculta pulmonar sem alterações. Após a realização do ECG (mostrado a seguir), assinale a alternativa correta.



- (A) O uso de nitrato deve ser evitado.
- (B) A coleta de hemoculturas e a administração de antibiótico de amplo espectro devem ser prioridades.
- (C) A nitroglicerina endovenosa deve ser prioridade no controle da dor.
- (D) O uso de marca-passo transcutâneo está indicado.
- (E) Existe uma maior possibilidade de oclusão do ramo circunflexo da artéria coronária esquerda.

22

Sobre as Infecções Relacionadas à Assistência à Saúde (IRAS), é correto afirmar que

- (A) o uso de antimicrobianos de amplo espectro é recomendado na profilaxia de IRAS.
- (B) a prevalência de IRAS nas unidades de terapia intensiva brasileiras é menor do que 15%.
- (C) o uso da ultrassonografia à beira leito diminui a incidência de infecção de corrente sanguínea relacionada ao catéter venoso central.
- (D) aproximadamente 20% a 30% das IRAS são consideradas preveníveis através de programas de controle e higiene intensivos.
- (E) a maioria das IRAS é causada por fungos.

23

Qual das seguintes alternativas menos influencia a oferta de oxigênio (DO₂)?

- (A) Hemoglobina.
- (B) Pressão arterial de oxigênio (pAO₂).
- (C) Saturação arterial de oxigênio.
- (D) Débito cardíaco.
- (E) Frequência cardíaca.

24

Qual das seguintes alternativas apresenta os parâmetros corretos do escore qSOFA (*quick Sequential Organ Failure Assessment*)?

- (A) Frequência respiratória maior do que 22, pressão sistólica menor do que 100mmHg e alteração do nível de consciência.
- (B) Temperatura axilar maior do que 37,8°C, frequência cardíaca maior do que 100bpm e rebaixamento do nível de consciência.
- (C) Creatinina maior do que 1,5mg/dL, leucocitose maior do que 12mil e lactato arterial maior do que 2x o valor normal.
- (D) Pressão arterial média menor do que 65mmHg e débito urinário menor do que 0,5mL/Kg/h nas últimas 6 horas.
- (E) Dor abdominal, icterícia e febre maior do que 37,5°C.

25

A presença de uma disfunção orgânica causada por uma resposta inflamatória sistêmica desregulada, de origem infecciosa, é a definição mais adequada de

- (A) sepse grave.
- (B) síndrome da resposta inflamatória sistêmica (ou SIRS).
- (C) sepse.
- (D) síndrome da disfunção de múltiplos órgãos (ou SDMO).
- (E) infecção generalizada.

26

Qual das seguintes alternativas representa um fator de risco para uma crise asmática grave?

- (A) PEF (*peak expiratory flow*) menor do que 80% do esperado.
- (B) PaCO₂ menor do que 40mmHg na gasometria arterial.
- (C) Radiografia simples de tórax com sinais de hiperinsuflação.
- (D) Presença de febre e escarro purulento.
- (E) Uso atual de glicocorticoide oral.

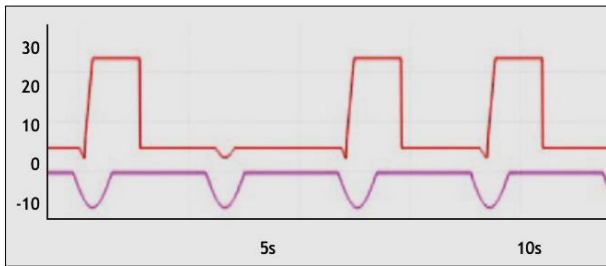
27

O aumento da frequência respiratória mandatória em um paciente sedado, sob ventilação mecânica, pode levar

- (A) a aumento da PaCO₂.
- (B) a aumento do risco de auto-PEEP (*positive-end expiratory pressure*).
- (C) a menor volume minuto.
- (D) a edema cerebral.
- (E) à queda na saturação arterial de oxigênio.

28

Analise a curva pressão-tempo (acompanhada pela monitorização da pressão muscular diafragmática - P_{mus}) de um paciente sob ventilação mecânica e assinale a alternativa que apresenta uma intervenção adequada.



- (A) Aumentar a sedoanalgesia.
- (B) Aumentar a pressão inspiratória (P_{ins}).
- (C) Aumentar a pressão expiratória positiva final (PEEP).
- (D) Aumentar a sensibilidade do ventilador mecânico.
- (E) Aumentar a fração inspirada de oxigênio (F_{iO₂}).

29

Sobre o programa de *Antimicrobial Stewardship* (ou uso racional de antimicrobianos), é correto afirmar que

- (A) tem como principal objetivo diminuir a mortalidade relacionada às síndromes infecciosas.
- (B) tem como principal objetivo limitar o uso de antimicrobianos de amplo espectro.
- (C) estimula o uso precoce de antimicrobianos para diminuir o risco de pneumonia relacionada à ventilação mecânica.
- (D) estimula a retirada precoce dos antimicrobianos.
- (E) estimula o uso de antimicrobianos de menor custo.

30

Um homem de 34 anos é encaminhado para a Unidade de Terapia Intensiva (UTI) com história de queda de nível elevado no ambiente de trabalho. Na admissão, encontra-se confuso, localiza o estímulo doloroso e abre os olhos ao chamado. Possui uma suspeita de fratura de base de crânio, com saída de massa encefálica pelo conduto auditivo esquerdo. Com base no exposto, assinale a alternativa correta.

- (A) O paciente apresenta 10 pontos na escala de coma de Glasgow.
- (B) Trata-se de um TCE (traumatismo cranioencefálico) grave.
- (C) Trata-se de um TCE moderado.
- (D) Não é possível calcular a escala de coma de Glasgow com as informações fornecidas.
- (E) Trata-se de um TCE leve.

31

Um homem de 47 anos está internado na UTI há 9 dias com diagnóstico de hemorragia subaracnoide aneurismática. Evolui com um novo déficit neurológico (hemiparesia direita). Qual é a provável causa desse evento?

- (A) Novo sangramento subaracnoide.
- (B) Acidente vascular isquêmico cardioembólico.
- (C) Encefalite herpética.
- (D) Ventriculite bacteriana.
- (E) Vasoespasmo.

32

Uma mulher de 25 anos está internada na UTI com o diagnóstico de Traumatismo Cranioencefálico (TCE) grave. A sua Pressão Intracraniana (PIC) está sendo monitorizada e, no momento, está em 45mmHg. Qual é a pressão arterial média ideal para a manutenção de uma Pressão de Perfusão Cerebral (PPC) adequada nesse caso?

- (A) Acima de 65mmHg.
- (B) Entre 105 e 115mmHg.
- (C) Abaixo de 90mmHg.
- (D) Entre 70 e 80mmHg.
- (E) Qualquer valor acima de 115mmHg.

33

Qual das alternativas a seguir é essencial para o diagnóstico de Morte Encefálica (ME) em um adulto?

- (A) Presença de lesão encefálica de causa conhecida, irreversível e capaz de causar a ME.
- (B) Avaliação de um médico neurologista.
- (C) Realização de dois testes de apneia com intervalo mínimo de seis horas entre eles.
- (D) Dois exames clínicos que constatem sinais compatíveis com ME, com intervalo de pelo menos 12 horas entre eles.
- (E) Tratamento e observação em hospital por um período mínimo de 48 horas.

34

Assinale a alternativa que apresenta uma indicação adequada para o uso de octreotida.

- (A) Hemorragia digestiva baixa.
- (B) Encefalopatia hepática.
- (C) Trauma abdominal fechado.
- (D) Hemorragia digestiva alta varicosa.
- (E) Doença do refluxo gastroesofágico.

35

Um homem de 45 anos está internado na UTI com quadro de icterícia, tempo de protrombina elevado (INR=2,2) e encefalopatia hepática de início 8 semanas após o quadro de icterícia. Qual é o diagnóstico mais adequado?

- (A) Falência hepática fulminante.
- (B) Falência hepática superaguda.
- (C) Falência hepática subaguda.
- (D) Falência hepática aguda.
- (E) Falência hepática moderada.

36

A presença de vômitos fecaloides é mais comum em qual subtipo de abdome agudo?

- (A) Hemorrágico.
- (B) Inflamatório.
- (C) Vascular.
- (D) Infeccioso.
- (E) Obstrutivo.

37

Qual das seguintes alternativas é menos importante na determinação do prognóstico da pancreatite aguda?

- (A) Amilase sérica.
- (B) Proteína C reativa.
- (C) Creatinina sérica.
- (D) Escore APACHE II.
- (E) Tomografia computadorizada de abdome.

38

Qual é a causa mais comum de pancreatite aguda?

- (A) Idiopática.
- (B) Biliar.
- (C) Infecção viral.
- (D) Alcoólica.
- (E) Hipertrigliceridemia.

39

Sobre o diagnóstico da crise tireotóxica, é correto afirmar que

- (A) o hormônio TSH pode estar normal.
- (B) a presença de febre é incomum.
- (C) a supressão do hormônio TSH e o aumento do T4 livre são essenciais.
- (D) alteração do nível de consciência é rara.
- (E) bradicardia é frequente.

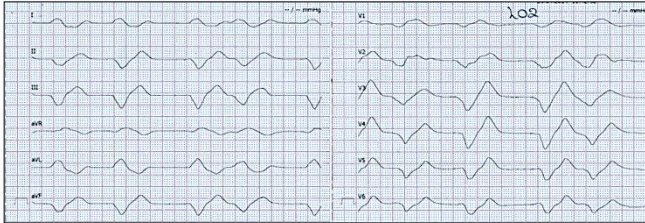
40

A intoxicação por qual das seguintes substâncias pode ser tratada com hemodiálise de urgência?

- (A) Lítio.
- (B) Paracetamol.
- (C) Amitriptilina.
- (D) Clorpropamida.
- (E) Dipirona.

41

Uma mulher de 78 anos procura atendimento de urgência com queixa de náuseas, vômitos e síncope em casa há aproximadamente 40 minutos. A dosagem sérica de potássio é 8,5mEq/L. Após avaliação do seguinte eletrocardiograma, qual é a conduta adequada?



- (A) Diurético de alça e solução polarizante.
- (B) Diálise peritoneal.
- (C) Nebulização com beta-2 agonista.
- (D) Resina trocadora (Sorcal) e diurético de alça.
- (E) Gluconato de cálcio e hemodiálise de urgência.

42

Qual das seguintes terapias trombolíticas é adequada no tratamento do Acidente Vascular Cerebral Isquêmico (AVCi)?

- (A) Tenecteplase.
- (B) Estreptoquinase.
- (C) Fondaparinux.
- (D) Alteplase.
- (E) Tirofiban.

43

Qual é a terapia antifúngica empírica inicial mais adequada para um paciente adulto neutropênico, com infecção fúngica invasiva?

- (A) Fluconazol.
- (B) Caspofungina.
- (C) Cetoconazol.
- (D) Miconazol.
- (E) Secnidazol.

44

Uma mulher de 23 anos é levada ao pronto atendimento com história de intoxicação aguda por amitriptilina (aproximadamente 60 comprimidos de 75mg) há algumas horas. Apresenta PA: 73x42mmHg e rebaixamento do nível de consciência. Após avaliação do ritmo apresentado a seguir, qual é a conduta adequada?



- (A) Amiodarona.
- (B) Manobra vagal modificada.
- (C) Sulfato de magnésio e terapia elétrica.
- (D) Atropina.
- (E) Compressões torácicas (ressuscitação cardiopulmonar).

45

Sobre o escore SAPS, é correto afirmar que

- (A) SAPS 3 é a versão mais atual.
- (B) os dados que validaram a versão mais recente foram coletados de 104 UTI dos Estados Unidos.
- (C) uma das suas desvantagens em relação ao escore APACHE é a maior quantidade de variáveis necessárias para o cálculo.
- (D) consegue estimar o tempo de permanência na UTI.
- (E) tem menor especificidade nos casos de sepse e choque séptico.

46

Quanto à sedação e à analgesia na unidade de terapia intensiva (UTI), é correto afirmar que

- (A) todos os pacientes intubados sob ventilação mecânica devem receber sedação e analgesia farmacológica contínua.
- (B) medidas não farmacológicas devem ser evitadas nos pacientes mais críticos.
- (C) a estratégia de sedação e analgesia de cada paciente deve ser reavaliada pelo menos uma vez por semana.
- (D) a escala numérica de dor é o principal instrumento na avaliação dos pacientes intubados e sob ventilação mecânica.
- (E) a tentativa de despertar diário e o uso mínimo de sedação farmacológica estão relacionados com menor mortalidade.

47

Sobre o uso de bloqueadores neuromusculares na UTI, é correto afirmar que

- (A) a succinilcolina (ou suxametônio) é um exemplo de bloqueador neuromuscular não despolarizante.
- (B) os bloqueadores neuromusculares não devem ser utilizados rotineiramente nos pacientes intubados sob ventilação mecânica.
- (C) o rocurônio é um bloqueador neuromuscular não despolarizante, com meia vida longa, geralmente maior do que 120 minutos.
- (D) hipocalcemia é um efeito adverso relacionado ao uso da succinilcolina.
- (E) fasciculações musculares são mais frequentes com o uso de bloqueadores neuromusculares não despolarizantes.

48

Qual é a definição mais adequada de humanização, especificamente no ambiente da UTI?

- (A) Permanência de um familiar e/ou acompanhante durante todo o período de internamento na UTI.
- (B) Participação de um profissional psicólogo nas visitas médicas diárias.
- (C) Criação de uma equipe interdisciplinar para elaboração de um plano terapêutico individual para cada paciente.
- (D) Um processo vivencial que permeia toda a atividade do local e das pessoas que ali trabalham, dando ao paciente o tratamento que ele merece como pessoa humana, dentro das circunstâncias peculiares em que cada um se encontra.
- (E) Permitir que o paciente e seus familiares participem das decisões relacionadas à conduta médica.

49

Qual das seguintes alternativas representa uma contraindicação absoluta ao emprego da ventilação mecânica não invasiva na UTI?

- (A) Parada cardiorrespiratória.
- (B) Edema agudo pulmonar.
- (C) Falências orgânicas não respiratórias.
- (D) Crise asmática grave.
- (E) Cirurgia facial ou neurológica.

50

Uma mulher de 74 anos está internada na unidade de terapia intensiva (UTI) há 24 dias, apresentando novos episódios de febre e sinais flogísticos no ponto de inserção do catéter venoso central instalado na sua veia jugular interna direita. Qual a conduta mais adequada?

- (A) Administrar vancomicina por pelo menos 72h e reavaliar as condições do catéter.
- (B) Retirar o catéter (se possível), coletar hemoculturas e iniciar ceftriaxona empiricamente.
- (C) Retirar o catéter (se possível), coletar hemoculturas e iniciar vancomicina empiricamente.
- (D) Utilizar rifampicina tópico e observar o paciente por pelo menos 48h.
- (E) Administrar vancomicina empiricamente.

51

Em relação à Síndrome da Angústia Respiratória do Adulto (SARA), é correto afirmar que

- (A) uma das causas mais frequentes de SARA é a insuficiência cardíaca descompensada.
- (B) o uso de antimicrobianos de amplo espectro é essencial no manejo da SARA grave.
- (C) a estratégia de recrutamento alveolar está indicada para a maioria dos casos, de forma precoce.
- (D) o uso de volume corrente (VT) acima de 8mL/Kg está associado a melhores desfechos.
- (E) o diagnóstico geralmente é feito através de história clínica e de exame físico, exame de imagem do tórax e análise da gasometria arterial.

52

Sobre a colite pseudomembranosa, é correto afirmar que

- (A) o tratamento com transplante de microbiota fecal é a primeira escolha.
- (B) o uso recente de clindamicina e idade acima de 65 anos são fatores de risco.
- (C) a detecção das toxinas A e B nas fezes determina o diagnóstico.
- (D) a amostra de fezes deve permanecer em temperatura ambiente até a chegada no laboratório.
- (E) a pesquisa de leucócitos nas fezes é importante para o diagnóstico.

53

A presença de Índice Cardíaco (IC) baixo, Resistência Vascular Periférica (RVP) elevada e Pressão Venosa Central (PVC) baixa é comum em qual tipo de choque?

- (A) Hipovolêmico.
- (B) Obstrutivo.
- (C) Séptico.
- (D) Cardiogênico.
- (E) Neurogênico.

54

A presença de Sinal de Wellens no eletrocardiograma, geralmente, indica

- (A) sobrecarga atrial esquerda.
- (B) hipercalemia.
- (C) aumento do intervalo QT de origem congênita.
- (D) obstrução crítica da artéria descendente anterior.
- (E) intoxicação por antidepressivos tricíclicos.

55

O diagnóstico de meningite criptocócica, em um paciente portador de SIDA (Síndrome da Imunodeficiência Adquirida) geralmente está associado à contagem sérica de CD4

- (A) menor do que 250.
- (B) maior do que 500.
- (C) menor do que 100.
- (D) menor do que 300.
- (E) entre 250 e 500.

56

Os critérios de Duke (modificados) são utilizados no diagnóstico de

- (A) febre reumática.
- (B) lúpus eritematoso sistêmico.
- (C) pericardite aguda.
- (D) colangite.
- (E) endocardite bacteriana.

57

A indicação de transfusão de concentrado de hemáceas para a grande maioria dos pacientes críticos está relacionada a qual parâmetro laboratorial?

- (A) Hemoglobina abaixo de 7g/dL.
- (B) Hemoglobina abaixo de 10g/dL.
- (C) Ferritina abaixo de 20ng/mL.
- (D) Ferro sérico abaixo de 60µmol/L.
- (E) Saturação de transferrina abaixo de 200mg/dL.

58

O uso de terapia fibrinolítica para o tratamento da embolia pulmonar está indicado em qual das seguintes situações?

- (A) Presença de obstrução importante da artéria pulmonar e seus principais ramos, sem instabilidade hemodinâmica.
- (B) Presença de desconforto respiratório e dor pleurítica.
- (C) Contra-indicação ao uso de anticoagulantes orais.
- (D) Instabilidade hemodinâmica, em até 14 dias do diagnóstico.
- (E) Aumento de pressão de câmaras direitas no ecocardiograma transtorácico.

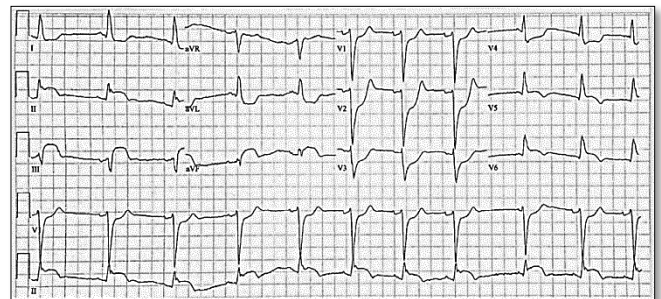
59

Assinale a alternativa que apresenta um exemplo de síndrome da disfunção múltipla de órgãos (SDMO) primária.

- (A) Síndrome da Angústia Respiratória do Adulto (SARA) em um paciente com pancreatite aguda.
- (B) Insuficiência renal aguda em um paciente com choque séptico.
- (C) Insuficiência renal aguda em um paciente com rabdomiólise.
- (D) Insuficiência hepática aguda em um paciente com choque séptico.
- (E) SARA em um paciente grande queimado.

60

Um homem de 47 anos procura atendimento médico de urgência com queixa de dor torácica tipo aperto de início há aproximadamente 40 minutos. Refere histórico de Hipertensão Arterial Sistêmica (HAS) e dislipidemia. Trouxe um eletrocardiograma realizado há cerca de 30 dias, com bloqueio de ramo esquerdo. Após realização de um novo ECG (mostrado a seguir), qual é a conduta adequada?



- (A) Coletar marcadores de necrose miocárdica e aguardar o resultado.
- (B) Trata-se de um quadro de angina instável.
- (C) A conduta deve ser a mesma de um caso de infarto agudo do miocárdio com supradesnívelamento do segmento ST.
- (D) Trata-se de uma síndrome dispéptica, e o uso de Inibidores de Bomba de Próton (IBP) está indicado.
- (E) Pelos critérios de Brugada, trata-se de uma taquiarritmia supraventricular.

Realização



instituto aacp



EDITAL DE CONCURSO PÚBLICO Nº 02/2020



T3450068N

PREFEITURA DE JOÃO PESSOA
SECRETARIA DA SAÚDE

MÉDICO (TERAPIA INTENSIVA)

NOME DO CANDIDATO

INSCRIÇÃO

Nível

SUPERIOR

Turno

TARDE

PROVA

03

Lembre-se de marcar o número acima na folha de respostas!



**instituto
aacp**

Fraudar ou tentar fraudar
Concursos Públicos é Crime!
Previsto no art. 311 - A do
Código Penal

Sobre o material recebido pelo candidato

- ✓ Além deste Caderno de Questões, com **sessenta questões objetivas**, você receberá do fiscal de sala a Folha de Respostas.
- ✓ Confira seu nome, o número do seu documento e o número de sua inscrição em todos os documentos entregues pelo fiscal. Além disso, não se esqueça de conferir seu Caderno de Questões quanto a falhas de impressão e de numeração e se o cargo corresponde àquele para o qual você se inscreveu.
- ✓ O não cumprimento a qualquer uma das determinações constantes em Edital, no presente Caderno ou na Folha de Respostas incorrerá na eliminação do candidato.

Sobre o material a ser devolvido pelo candidato

- ✓ O único documento válido para avaliação é a Folha de Respostas.
- ✓ Na Folha de Respostas, preencha os campos destinados à assinatura e ao número de inscrição. As respostas às questões objetivas devem ser preenchidas da seguinte maneira: ●
- ✓ Na Folha de Respostas, só é permitido o uso de caneta esferográfica transparente de cor azul ou preta. Esse documento deve ser devolvido ao fiscal na saída, devidamente preenchido e assinado.

Sobre a duração da prova e a permanência na sala

- ✓ O prazo de realização da prova é de 4 horas, incluindo a marcação da Folha de Respostas.
- ✓ Após 60 (sessenta) minutos do início da prova, o candidato estará liberado para utilizar o sanitário ou deixar definitivamente o local de aplicação, não podendo, no entanto, levar o Caderno de Questões e nenhum tipo de anotação de suas respostas.
- ✓ O candidato poderá levar consigo o Caderno de Questões somente se aguardar em sala até o término do prazo de realização da prova estabelecido em edital.
- ✓ Os três últimos candidatos só poderão retirar-se da sala juntos, após assinatura do Termo de Fechamento do Envelope de Retorno.

Sobre a divulgação das provas e dos gabaritos

- ✓ As provas e os gabaritos preliminares estarão disponíveis no dia posterior à aplicação da prova no site do **Instituto AACP** no endereço eletrônico www.institutoaacp.org.br

Língua Portuguesa

Borderline: o transtorno que faz pessoas irem do "céu ao inferno" em horas

Tatiana Pronin

Uma alegria contagiante pode se transformar em tristeza profunda em um piscar de olhos porque alguém "pisou na bola". O amor intenso vira ódio profundo, porque a atitude foi interpretada como traição; o sentimento sai de controle e se traduz em gritos, palavrões e até socos. E, então, bate uma culpa enorme e o medo de ser abandonado, como sempre. Dá vontade de se cortar, de beber e até de morrer, porque a dor, o vazio e a raiva de si mesmo são insuportáveis. As emoções e comportamentos exaltados podem dar uma ideia do que vive alguém com transtorno de personalidade borderline (ou "limítrofe").

Reconhecido como um dos transtornos mais lesivos, leva a episódios de automutilação, abuso de substâncias e agressões físicas. Além disso, cerca de 10% dos pacientes cometem suicídio. Além da montanha-russa emocional e da dificuldade em controlar os impulsos, o borderline tende a enxergar a si mesmo e aos outros na base do "tudo ou nada", o que torna as relações familiares, amorosas, de amizade e até mesmo a com o médico ou terapeuta extremamente desgastantes.

Muitos comportamentos do "border" (apelido usado pelos especialistas) lembram os de um jovem rebelde sem tolerância à frustração. Mas, enquanto um adolescente problemático pode melhorar com o tempo ou depois de uma boa terapia, o adulto com o transtorno parece alguém cujo lado afetivo não amadurece nunca.

Ainda que seja inteligente, talentoso e brilhante no que faz, reage como uma criança ao se relacionar com os outros e com as próprias emoções — o que os psicanalistas chamam de "ego imaturo". Em muitos casos, o transtorno fica camuflado entre outros, como o bipolar, a depressão e o uso abusivo de álcool, remédios e drogas ilícitas.

De forma resumida, um transtorno de personalidade pode ser descrito como um jeito de ser, de sentir, se perceber e se relacionar com os outros que foge do padrão considerado "normal" ou saudável. Ou seja, causa sofrimento para a própria pessoa e/ou para os outros. Enquadrar um indivíduo em uma categoria não é fácil — cada pessoa é um universo, com características próprias. [...]

O diagnóstico é bem mais frequente entre as mulheres, mas estudos sugerem que a incidência seja igual em ambos os sexos. O que acontece é que elas tendem a pedir mais socorro, enquanto os homens são mais propensos a se meter em encrencas, ir para a cadeia ou até morrer mais precocemente por causa de comportamentos de risco. Quase sempre o transtorno é identificado em adultos jovens e os sintomas tendem a se tornar atenuados com o passar da idade.

Transtornos de personalidade são diferentes de transtornos mentais (como depressão, ansiedade, transtorno bipolar, psicose etc.), embora seja difícil para leigos e desafiante até para especialistas fazer essa distinção, já que sobreposições ou comorbidades (existência de duas ou mais condições ao mesmo tempo) são muito frequentes. Não é raro que o borderline desenvolva transtorno bipolar, depressão, transtornos alimentares (em especial a bulimia), estresse pós-traumático, déficit de atenção/hiperatividade e transtorno por abuso de substâncias, entre outros. [...]

O paciente borderline sofre os períodos de instabilidade mais intensos no início da vida adulta. Há situações de crise, ou maior descontrole, que podem até resultar em internações porque o paciente coloca sua própria vida ou a dos outros em risco. Por volta dos 40 ou 50 anos, a maioria dos "borders" melhora bastante, probabilidade que aumenta se o paciente se engaja no tratamento. [...]

A personalidade envolve não só aspectos herdados, mas também aprendidos, por isso a melhora é possível, ainda que seja difícil de acreditar no início. Se a psicoterapia é importante para ajudar o bipolar a identificar uma virada e evitar perdas, no transtorno de personalidade ela é o carro-chefe do tratamento. [...]

Medicamentos ajudam a aliviar os sintomas depressivos, a agressividade e o perfeccionismo exagerado, e são ainda mais importantes quando existe um transtorno mental associado. Os fármacos mais utilizados são os antidepressivos (fluoxetina, escitalopram, venlafaxina etc.), os estabilizadores de humor (lítio, lamotrigina, ácido valproico etc.), os antipsicóticos (olanzapina, risperidona, quietiapina etc.) e, em situações pontuais, sedativos ou remédios para dormir (clonazepan, diazepan, alprazolam etc.). Esses últimos costumam ser até solicitados pelos pacientes, mas devem ser evitados ao máximo, porque podem afrouxar o controle dos impulsos, assim como o álcool, além de causarem dependência. [...]

Disponível em:

<https://www.uol.com.br/vivabem/noticias/redacao/2018/04/16/borderline-a-doenca-que-faz-10-dos-dagnosticados-cometerem-suicidio.htm>. Acesso em: 04 jan. 2021.

1

Assinale a alternativa em que haja um verbo de ligação com valor de “mudança de estado”.

- (A) “O amor intenso vira ódio profundo, [...]”.
- (B) “[...] a dor, o vazio e a raiva de si mesmo são insuportáveis.”
- (C) “[...] o transtorno fica camuflado [...]”.
- (D) “O paciente borderline sofre os períodos de instabilidade mais intensos no início da vida adulta.”
- (E) “[...] o adulto com o transtorno parece alguém cujo lado afetivo não amadurece nunca.”

2

Assinale a alternativa em que o termo ou a expressão destacado(a) tenha sido usado(a) em sentido denotativo.

- (A) “Uma alegria contagiante pode se transformar em tristeza profunda em um piscar de olhos porque alguém **‘pisou na bola’**.”
- (B) “E, então, **bate** uma culpa enorme e o medo de ser abandonado, como sempre.”
- (C) “Além da **montanha-russa** emocional e da dificuldade em controlar os impulsos, o borderline tende a enxergar a si mesmo e aos outros na base do ‘tudo ou nada’, [...]”.
- (D) “**Transtornos de personalidade** são diferentes de transtornos mentais [...]”.
- (E) “[...] o adulto com o transtorno parece alguém cujo lado afetivo não **amadurece** nunca.”

3

Referente ao seguinte excerto, assinale a alternativa correta.

“Há situações de crise, ou maior descontrole, que podem até resultar em internações porque o paciente coloca sua própria vida ou a dos outros em risco. Por volta dos 40 ou 50 anos, a maioria dos "borders" melhora bastante, probabilidade que aumenta se o paciente se engaja no tratamento. [...]”

- (A) Em “Há situações de crise, ou maior descontrole, [...]”, o verbo “haver” poderia ser substituído por “existir” sem mudanças no que tange à concordância.
- (B) No trecho “Há situações de crise, ou maior descontrole, **que** podem até resultar em internações [...]”, o pronome “que” em destaque retoma a locução “de crise”.
- (C) Em “[...] a maioria dos "borders" melhora bastante, [...]”, o verbo “melhora”, segundo a norma-padrão, deveria ser empregado no plural, para concordar com “borders”.
- (D) O termos destacados em “[...] **se** o paciente **se** engaja no tratamento [...]” desempenham a mesma função gramatical.
- (E) No trecho “[...] probabilidade **que aumenta** se o paciente se engaja no tratamento.”, a oração adjetiva em destaque restringe o termo “probabilidade”.

4

Em relação aos usos da vírgula, assinale a alternativa em que tal sinal de pontuação tenha sido usado para separar orações coordenadas.

- (A) “[...] o sentimento sai de controle e se traduz em gritos, palavrões e até socos.”
- (B) “E, então, bate uma culpa enorme e o medo de ser abandonado [...]”.
- (C) “Mas, enquanto um adolescente problemático pode melhorar com o tempo ou depois de uma boa terapia, o adulto com o transtorno parece alguém cujo lado afetivo não amadurece nunca.”.
- (D) “Por volta dos 40 ou 50 anos, a maioria dos "borders" melhora bastante [...]”.
- (E) “Esses últimos costumam ser até solicitados pelos pacientes, mas devem ser evitados ao máximo [...]”.

5

Considerando o trecho que segue, a respeito dos elementos de coesão e suas respectivas relações lógico-semânticas, analise as assertivas e assinale a alternativa que aponta a(s) correta(s).

“A personalidade envolve não só aspectos herdados, mas também aprendidos, por isso a melhora é possível, ainda que seja difícil de acreditar no início. Se a psicoterapia é importante para ajudar o bipolar a identificar uma virada e evitar perdas, no transtorno de personalidade ela é o carro-chefe do tratamento. [...]”.

- I. Não haveria prejuízo de sintaxe nem de efeito de sentido caso a expressão correlativa “não só/mas também” fosse, nesse contexto, substituída pela conjunção, igualmente aditiva, “e”.
- II. Em vez de “não só/mas também”, poder-se-ia usar, nessa situação, a locução também correlativa “tanto/quanto”, embora esta expresse valor de comparação e não de adição.
- III. A expressão “ainda que” tem valor de concessão e poderia ser substituída, nesse caso, por “embora”.

- (A) Apenas I.
- (B) Apenas II.
- (C) Apenas I e II.
- (D) Apenas II e III.
- (E) I, II e III.

6

Considerando o seguinte excerto, informe se é verdadeiro (V) ou falso (F) o que se afirma a seguir e assinale a alternativa com a sequência correta.

“O diagnóstico é bem mais frequente entre as mulheres, mas estudos sugerem que a incidência seja igual em ambos os sexos.”.

- () Os termos “diagnóstico” e “incidência” são acentuados devido à mesma regra de acentuação em Língua Portuguesa.
- () No termo “frequente”, há um encontro consonantal em “fr”.
- () O vocábulo “mulheres” apresenta um dígrafo e um encontro consonantal.
- () As palavras “frequente”, “mulheres” e “incidência” são todas paroxítonas.
- () O termo “sexos” apresenta cinco letras e seis fonemas.

- (A) F – V – F – V – F.
- (B) V – F – V – F – V.
- (C) F – V – F – V – V.
- (D) V – V – F – F – F.
- (E) F – F – V – V – V.

7

Analise o trecho que segue.

“Medicamentos ajudam a aliviar os sintomas depressivos, a agressividade e o perfeccionismo exagerado, e são ainda mais importantes quando existe um transtorno mental associado. Os fármacos mais utilizados são os antidepressivos (fluoxetina, escitalopram, venlafaxina etc), os estabilizadores de humor (lítio, lamotrigina, ácido valproico etc), os antipsicóticos (olanzapina, risperidona, quetiapina etc) e, em situações pontuais, sedativos ou remédios para dormir (clonazepan, diazepan, alprazolam etc). Esses últimos costumam ser até solicitados pelos pacientes, mas devem ser evitados ao máximo, porque podem afrouxar o controle dos impulsos, assim como o álcool, além de causarem dependência. [...]”.

Em relação, sobretudo, aos componentes destacados nesse segmento do texto, é correto afirmar que

- (A) o verbo “são” em destaque tem como sujeito os elementos “os sintomas depressivos, a agressividade e o perfeccionismo exagerado”.
- (B) a conjunção “quando”, tradicionalmente indicadora de tempo, em certos contextos, pode também expressar valor de condição, como ocorre nesse caso.
- (C) o uso de “antidepressivos”, em destaque, exemplifica um caso de substantivo transformado em adjetivo.
- (D) a preposição “para” expressa a relação lógico-semântica de causa.
- (E) o pronome demonstrativo “esses” retoma os medicamentos “clonazepan, diazepan, alprazolam” e poderia ser substituído por “estes” sem nenhum dano gramatical.

8

Ainda em relação ao trecho “Esses últimos costumam ser até solicitados pelos pacientes, mas devem ser evitados ao máximo, porque podem afrouxar o controle dos impulsos, assim como o álcool, além de causarem dependência.”, os verbos destacados retomam a expressão “Esses últimos” e fazem referência a ela por meio de

- (A) sujeito elíptico, em que se oculta um termo já de conhecimento do leitor.
- (B) zeugma, em que se oculta um termo, independente de ter sido mencionado antes ou não.
- (C) coesão por anáfora, em que se usa um elemento para anunciar outro, ainda não mencionado no texto.
- (D) coesão por catáfora, em que se usa um elemento para recuperar outro, já mencionado no texto.
- (E) referência nominal, em que se emprega um nome para recuperar um termo anterior.

9

De acordo com o texto, assinale a alternativa correta.

- (A) Pessoas que sofrem do transtorno borderline vão do “céu ao inferno” em um curto período de tempo porque ora se comportam como crianças sem malícia ora se comportam como adultos responsáveis.
- (B) Alguém com a personalidade borderline (“límitrofe”), comumente, apresenta posturas resistentes a limites, regras.
- (C) Um “border”, em geral, vive a infância e a adolescência sem apresentar graves alterações geradas por tal transtorno.
- (D) Grande parte dos “borders”, além de se automutilarem e de apresentarem intensa rebeldia, acabam cometendo suicídio.
- (E) Borderline afeta, sobretudo, mulheres que apresentam esse transtorno aliado à bipolaridade e à depressão.

10

Assinale a alternativa correta considerando o conteúdo do texto.

- (A) Segundo o texto, as relações interpessoais e até mesmo relacionadas ao tratamento dos “borders” desgastam-se com facilidade e isso acaba provocando descontrole emocional e alterações de humor extremas em tais indivíduos.
- (B) De acordo com o texto, categorizar pessoas é uma tarefa difícil porque cada um apresenta atitudes, pensamentos, aptidões, gostos, sentimentos etc. bem particulares.
- (C) Transtornos como a bipolaridade (de personalidade) e borderline (mentais) apresentam diferenças sutis e, normalmente, esses transtornos são observados em um mesmo paciente de modo simultâneo.
- (D) Segundo o texto, quem mais sofre com a síndrome borderline é o próprio paciente acometido pela doença, sendo pouco e/ou raramente afetadas as pessoas que o rodeiam.
- (E) Tratamentos psicoterápicos são mais eficazes em casos de bipolaridade do que em quadros de borderline, uma vez que, comprovadamente, para esses pacientes, a abordagem medicamentosa costuma funcionar mais.

Matemática

11

Comparando os números 500 e 100, é correto afirmar que

- (A) 500 é exatamente 300% maior que 100.
- (B) 500 é exatamente 400% maior que 100.
- (C) 100 é exatamente 180% menor que 500.
- (D) 500 é exatamente 100% maior que 100.
- (E) 100 é exatamente 60% menor que 500.

12

Se $p = \frac{7}{10}$, $q = \frac{1}{50}$ e $r = \frac{6}{7}$, então o valor de $\frac{2.p.r}{6.q}$ é igual a

- (A) 10
- (B) $\frac{1}{10}$
- (C) 1
- (D) $\frac{1}{5}$
- (E) 5

13

Considere a seguinte sequência numérica, tal que os termos dessa sequência foram dispostos obedecendo a uma lei (lógica) de formação, em que ainda falta identificar o último termo:

(- 8, - 7, - 3, 4, 14, ___).

Seguindo a lógica de formação dessa sequência, então o último termo da sequência dada é igual a

- (A) 33.
- (B) 31.
- (C) 29.
- (D) 27.
- (E) 25.

14

Uma dosagem total de 100 ml deve ser preparada para ser aplicada em um paciente a partir da mistura de três tipos de soluções, identificadas por H, J e Q, tal que $\frac{3}{4}$ da dosagem total é da solução H, $\frac{1}{5}$ da dosagem total é da solução J e o restante da dosagem total é da solução Q. Dessa forma, uma fração que indica a divisão entre as quantidades da solução Q e da solução H, nessa dosagem e nessa ordem, é igual a

- (A) $\frac{1}{4}$
- (B) $\frac{15}{4}$
- (C) $\frac{1}{15}$
- (D) $\frac{4}{5}$
- (E) $\frac{4}{15}$

15

Cinco pessoas, identificadas como P₁, P₂, P₃, P₄ e P₅, estão em uma clínica médica aguardando a vez para realizar dois tipos de exames laboratoriais. Sabe-se que duas dessas pessoas, cada uma na sua vez, irão fazer o exame de Hemograma e as outras três, também cada um na sua vez, irão fazer o exame de Glicemia. Sabe-se também que P₃ e P₄ irão fazer o mesmo tipo de exame, P₂ e P₄ irão fazer exames de tipos diferentes e P₂ e P₅ irão fazer exames de tipos diferentes. Com base nessas informações, é correto afirmar que

- (A) P₁ irá fazer o exame de Glicemia.
- (B) P₅ irá fazer o exame de Hemograma.
- (C) P₃ irá fazer o exame de Hemograma.
- (D) P₂ irá fazer o exame de Glicemia.
- (E) P₄ irá fazer o exame de Glicemia.

Informática

16

Um byte é composto por quantos bits?

- (A) 64
- (B) 32
- (C) 16
- (D) 8
- (E) 2

17

No software Microsoft Excel 2013, versão em português do Brasil, qual das funções a seguir deve ser utilizada para agrupar várias cadeias de texto em uma única sequência de texto?

- (A) ARRUMAR
- (B) CARACT
- (C) BAHTTEXT
- (D) CARACTUNICODE
- (E) CONCATENAR

18

No sistema Microsoft Windows 10 Pro, versão em português, qual arquivo do painel de controle dá acesso à ferramenta que permite configurar opções de gravação e reprodução de sons?

- (A) Mmsys.cpl
- (B) Netcpl.cpl
- (C) Sysdm.cpl
- (D) Joy.cpl
- (E) Mlcfg32.cpl

19

Considerando o sistema operacional Microsoft Windows 10 Pro, qual programa deve ser utilizado para abrir um arquivo que possua a extensão “.STL”?

- (A) Windows Media Player.
- (B) Gerenciador de Tarefas.
- (C) Visualizador 3D.
- (D) Microsoft PowerPoint.
- (E) Gravador de Passos.

20

Qual é o caminho correto para encontrar a ferramenta que cria um disco de reparação do sistema no sistema Microsoft Windows 7 Ultimate Service Pack 1 versão em Português?

- (A) Menu Iniciar, Acessórios do Windows e Backup e Restauração.
- (B) Painel de controle, Sistema e Segurança e Backup e Restauração.
- (C) Menu Iniciar, Programas e Backup do Windows.
- (D) Barra de notificações, Configurações de Inicialização e Backup e Restauração.
- (E) Painel de Controle e Backup do Windows 7.

Conhecimentos Específicos

21

Sobre as Infecções Relacionadas à Assistência à Saúde (IRAS), é correto afirmar que

- (A) o uso de antimicrobianos de amplo espectro é recomendado na profilaxia de IRAS.
- (B) a prevalência de IRAS nas unidades de terapia intensiva brasileiras é menor do que 15%.
- (C) o uso da ultrassonografia à beira leito diminui a incidência de infecção de corrente sanguínea relacionada ao catéter venoso central.
- (D) aproximadamente 20% a 30% das IRAS são consideradas preveníveis através de programas de controle e higiene intensivos.
- (E) a maioria das IRAS é causada por fungos.

22

Qual das seguintes alternativas menos influencia a oferta de oxigênio (DO₂)?

- (A) Hemoglobina.
- (B) Pressão arterial de oxigênio (pAO₂).
- (C) Saturação arterial de oxigênio.
- (D) Débito cardíaco.
- (E) Frequência cardíaca.

23

Qual das seguintes alternativas apresenta os parâmetros corretos do escore qSOFA (*quick Sequential Organ Failure Assessment*)?

- (A) Frequência respiratória maior do que 22, pressão sistólica menor do que 100mmHg e alteração do nível de consciência.
- (B) Temperatura axilar maior do que 37,8°C, frequência cardíaca maior do que 100bpm e rebaixamento do nível de consciência.
- (C) Creatinina maior do que 1,5mg/dL, leucitose maior do que 12mil e lactato arterial maior do que 2x o valor normal.
- (D) Pressão arterial média menor do que 65mmHg e débito urinário menor do que 0,5mL/Kg/h nas últimas 6 horas.
- (E) Dor abdominal, icterícia e febre maior do que 37,5°C.

24

A presença de uma disfunção orgânica causada por uma resposta inflamatória sistêmica desregulada, de origem infecciosa, é a definição mais adequada de

- (A) sepse grave.
- (B) síndrome da resposta inflamatória sistêmica (ou SIRS).
- (C) sepse.
- (D) síndrome da disfunção de múltiplos órgãos (ou SDMO).
- (E) infecção generalizada.

25

Qual das seguintes alternativas representa um fator de risco para uma crise asmática grave?

- (A) PEF (*peak expiratory flow*) menor do que 80% do esperado.
- (B) PaCO₂ menor do que 40mmHg na gasometria arterial.
- (C) Radiografia simples de tórax com sinais de hiperinsuflação.
- (D) Presença de febre e escarro purulento.
- (E) Uso atual de glicocorticoide oral.

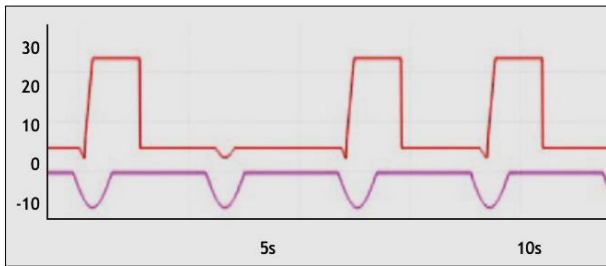
26

O aumento da frequência respiratória mandatória em um paciente sedado, sob ventilação mecânica, pode levar

- (A) a aumento da PaCO₂.
- (B) a aumento do risco de auto-PEEP (*positive-end expiratory pressure*).
- (C) a menor volume minuto.
- (D) a edema cerebral.
- (E) à queda na saturação arterial de oxigênio.

27

Analise a curva pressão-tempo (acompanhada pela monitorização da pressão muscular diafragmática - P_{mus}) de um paciente sob ventilação mecânica e assinale a alternativa que apresenta uma intervenção adequada.



- (A) Aumentar a sedoanalgesia.
- (B) Aumentar a pressão inspiratória (P_{ins}).
- (C) Aumentar a pressão expiratória positiva final (PEEP).
- (D) Aumentar a sensibilidade do ventilador mecânico.
- (E) Aumentar a fração inspirada de oxigênio (F_{iO₂}).

28

Sobre o programa de *Antimicrobial Stewardship* (ou uso racional de antimicrobianos), é correto afirmar que

- (A) tem como principal objetivo diminuir a mortalidade relacionada às síndromes infecciosas.
- (B) tem como principal objetivo limitar o uso de antimicrobianos de amplo espectro.
- (C) estimula o uso precoce de antimicrobianos para diminuir o risco de pneumonia relacionada à ventilação mecânica.
- (D) estimula a retirada precoce dos antimicrobianos.
- (E) estimula o uso de antimicrobianos de menor custo.

29

Um homem de 34 anos é encaminhado para a Unidade de Terapia Intensiva (UTI) com história de queda de nível elevado no ambiente de trabalho. Na admissão, encontra-se confuso, localiza o estímulo doloroso e abre os olhos ao chamado. Possui uma suspeita de fratura de base de crânio, com saída de massa encefálica pelo conduto auditivo esquerdo. Com base no exposto, assinale a alternativa correta.

- (A) O paciente apresenta 10 pontos na escala de coma de Glasgow.
- (B) Trata-se de um TCE (traumatismo cranioencefálico) grave.
- (C) Trata-se de um TCE moderado.
- (D) Não é possível calcular a escala de coma de Glasgow com as informações fornecidas.
- (E) Trata-se de um TCE leve.

30

Um homem de 47 anos está internado na UTI há 9 dias com diagnóstico de hemorragia subaracnoide aneurismática. Evolui com um novo déficit neurológico (hemiparesia direita). Qual é a provável causa desse evento?

- (A) Novo sangramento subaracnoide.
- (B) Acidente vascular isquêmico cardioembólico.
- (C) Encefalite herpética.
- (D) Ventriculite bacteriana.
- (E) Vasoespasmo.

31

Uma mulher de 25 anos está internada na UTI com o diagnóstico de Traumatismo Cranioencefálico (TCE) grave. A sua Pressão Intracraniana (PIC) está sendo monitorizada e, no momento, está em 45mmHg. Qual é a pressão arterial média ideal para a manutenção de uma Pressão de Perfusão Cerebral (PPC) adequada nesse caso?

- (A) Acima de 65mmHg.
- (B) Entre 105 e 115mmHg.
- (C) Abaixo de 90mmHg.
- (D) Entre 70 e 80mmHg.
- (E) Qualquer valor acima de 115mmHg.

32

Qual das alternativas a seguir é essencial para o diagnóstico de Morte Encefálica (ME) em um adulto?

- (A) Presença de lesão encefálica de causa conhecida, irreversível e capaz de causar a ME.
- (B) Avaliação de um médico neurologista.
- (C) Realização de dois testes de apneia com intervalo mínimo de seis horas entre eles.
- (D) Dois exames clínicos que constatem sinais compatíveis com ME, com intervalo de pelo menos 12 horas entre eles.
- (E) Tratamento e observação em hospital por um período mínimo de 48 horas.

33

Assinale a alternativa que apresenta uma indicação adequada para o uso de octreotíde.

- (A) Hemorragia digestiva baixa.
- (B) Encefalopatia hepática.
- (C) Trauma abdominal fechado.
- (D) Hemorragia digestiva alta varicosa.
- (E) Doença do refluxo gastroesofágico.

34

Um homem de 45 anos está internado na UTI com quadro de icterícia, tempo de protrombina elevado (INR=2,2) e encefalopatia hepática de início 8 semanas após o quadro de icterícia. Qual é o diagnóstico mais adequado?

- (A) Falência hepática fulminante.
- (B) Falência hepática superaguda.
- (C) Falência hepática subaguda.
- (D) Falência hepática aguda.
- (E) Falência hepática moderada.

35

A presença de vômitos fecaloides é mais comum em qual subtipo de abdome agudo?

- (A) Hemorrágico.
- (B) Inflamatório.
- (C) Vascular.
- (D) Infeccioso.
- (E) Obstrutivo.

36

Qual das seguintes alternativas é menos importante na determinação do prognóstico da pancreatite aguda?

- (A) Amilase sérica.
- (B) Proteína C reativa.
- (C) Creatinina sérica.
- (D) Escore APACHE II.
- (E) Tomografia computadorizada de abdome.

37

Qual é a causa mais comum de pancreatite aguda?

- (A) Idiopática.
- (B) Biliar.
- (C) Infecção viral.
- (D) Alcoólica.
- (E) Hipertrigliceridemia.

38

Sobre o diagnóstico da crise tireotóxica, é correto afirmar que

- (A) o hormônio TSH pode estar normal.
- (B) a presença de febre é incomum.
- (C) a supressão do hormônio TSH e o aumento do T4 livre são essenciais.
- (D) alteração do nível de consciência é rara.
- (E) bradicardia é frequente.

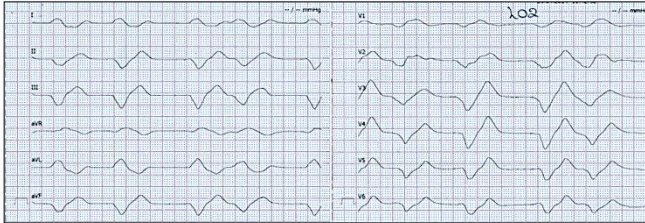
39

A intoxicação por qual das seguintes substâncias pode ser tratada com hemodiálise de urgência?

- (A) Lítio.
- (B) Paracetamol.
- (C) Amitriptilina.
- (D) Clorpropamida.
- (E) Dipirona.

40

Uma mulher de 78 anos procura atendimento de urgência com queixa de náuseas, vômitos e síncope em casa há aproximadamente 40 minutos. A dosagem sérica de potássio é 8,5mEq/L. Após avaliação do seguinte eletrocardiograma, qual é a conduta adequada?



- (A) Diurético de alça e solução polarizante.
- (B) Diálise peritoneal.
- (C) Nebulização com beta-2 agonista.
- (D) Resina trocadora (Sorcal) e diurético de alça.
- (E) Gluconato de cálcio e hemodiálise de urgência.

41

Qual das seguintes terapias trombolíticas é adequada no tratamento do Acidente Vascular Cerebral Isquêmico (AVCi)?

- (A) Tenecteplase.
- (B) Estreptoquinase.
- (C) Fondaparinux.
- (D) Alteplase.
- (E) Tirofiban.

42

Qual é a terapia antifúngica empírica inicial mais adequada para um paciente adulto neutropênico, com infecção fúngica invasiva?

- (A) Fluconazol.
- (B) Caspofungina.
- (C) Cetoconazol.
- (D) Miconazol.
- (E) Secnidazol.

43

Uma mulher de 23 anos é levada ao pronto atendimento com história de intoxicação aguda por amitriptilina (aproximadamente 60 comprimidos de 75mg) há algumas horas. Apresenta PA: 73x42mmHg e rebaixamento do nível de consciência. Após avaliação do ritmo apresentado a seguir, qual é a conduta adequada?



- (A) Amiodarona.
- (B) Manobra vagal modificada.
- (C) Sulfato de magnésio e terapia elétrica.
- (D) Atropina.
- (E) Compressões torácicas (ressuscitação cardiopulmonar).

44

Sobre o escore SAPS, é correto afirmar que

- (A) SAPS 3 é a versão mais atual.
- (B) os dados que validaram a versão mais recente foram coletados de 104 UTI dos Estados Unidos.
- (C) uma das suas desvantagens em relação ao escore APACHE é a maior quantidade de variáveis necessárias para o cálculo.
- (D) consegue estimar o tempo de permanência na UTI.
- (E) tem menor especificidade nos casos de sepse e choque séptico.

45

Quanto à sedação e à analgesia na unidade de terapia intensiva (UTI), é correto afirmar que

- (A) todos os pacientes intubados sob ventilação mecânica devem receber sedação e analgesia farmacológica contínua.
- (B) medidas não farmacológicas devem ser evitadas nos pacientes mais críticos.
- (C) a estratégia de sedação e analgesia de cada paciente deve ser reavaliada pelo menos uma vez por semana.
- (D) a escala numérica de dor é o principal instrumento na avaliação dos pacientes intubados e sob ventilação mecânica.
- (E) a tentativa de despertar diário e o uso mínimo de sedação farmacológica estão relacionados com menor mortalidade.

46

Sobre o uso de bloqueadores neuromusculares na UTI, é correto afirmar que

- (A) a succinilcolina (ou suxametônio) é um exemplo de bloqueador neuromuscular não despolarizante.
- (B) os bloqueadores neuromusculares não devem ser utilizados rotineiramente nos pacientes intubados sob ventilação mecânica.
- (C) o rocurônio é um bloqueador neuromuscular não despolarizante, com meia vida longa, geralmente maior do que 120 minutos.
- (D) hipocalcemia é um efeito adverso relacionado ao uso da succinilcolina.
- (E) fasciculações musculares são mais frequentes com o uso de bloqueadores neuromusculares não despolarizantes.

47

Qual é a definição mais adequada de humanização, especificamente no ambiente da UTI?

- (A) Permanência de um familiar e/ou acompanhante durante todo o período de internamento na UTI.
- (B) Participação de um profissional psicólogo nas visitas médicas diárias.
- (C) Criação de uma equipe interdisciplinar para elaboração de um plano terapêutico individual para cada paciente.
- (D) Um processo vivencial que permeia toda a atividade do local e das pessoas que ali trabalham, dando ao paciente o tratamento que ele merece como pessoa humana, dentro das circunstâncias peculiares em que cada um se encontra.
- (E) Permitir que o paciente e seus familiares participem das decisões relacionadas à conduta médica.

48

Qual das seguintes alternativas representa uma contraindicação absoluta ao emprego da ventilação mecânica não invasiva na UTI?

- (A) Parada cardiorrespiratória.
- (B) Edema agudo pulmonar.
- (C) Falências orgânicas não respiratórias.
- (D) Crise asmática grave.
- (E) Cirurgia facial ou neurológica.

49

Uma mulher de 74 anos está internada na unidade de terapia intensiva (UTI) há 24 dias, apresentando novos episódios de febre e sinais flogísticos no ponto de inserção do catéter venoso central instalado na sua veia jugular interna direita. Qual a conduta mais adequada?

- (A) Administrar vancomicina por pelo menos 72h e reavaliar as condições do catéter.
- (B) Retirar o catéter (se possível), coletar hemoculturas e iniciar ceftriaxona empiricamente.
- (C) Retirar o catéter (se possível), coletar hemoculturas e iniciar vancomicina empiricamente.
- (D) Utilizar rifampicina tópico e observar o paciente por pelo menos 48h.
- (E) Administrar vancomicina empiricamente.

50

Em relação à Síndrome da Angústia Respiratória do Adulto (SARA), é correto afirmar que

- (A) uma das causas mais frequentes de SARA é a insuficiência cardíaca descompensada.
- (B) o uso de antimicrobianos de amplo espectro é essencial no manejo da SARA grave.
- (C) a estratégia de recrutamento alveolar está indicada para a maioria dos casos, de forma precoce.
- (D) o uso de volume corrente (VT) acima de 8mL/Kg está associado a melhores desfechos.
- (E) o diagnóstico geralmente é feito através de história clínica e de exame físico, exame de imagem do tórax e análise da gasometria arterial.

51

Sobre a colite pseudomembranosa, é correto afirmar que

- (A) o tratamento com transplante de microbiota fecal é a primeira escolha.
- (B) o uso recente de clindamicina e idade acima de 65 anos são fatores de risco.
- (C) a detecção das toxinas A e B nas fezes determina o diagnóstico.
- (D) a amostra de fezes deve permanecer em temperatura ambiente até a chegada no laboratório.
- (E) a pesquisa de leucócitos nas fezes é importante para o diagnóstico.

52

A presença de Índice Cardíaco (IC) baixo, Resistência Vascular Periférica (RVP) elevada e Pressão Venosa Central (PVC) baixa é comum em qual tipo de choque?

- (A) Hipovolêmico.
- (B) Obstrutivo.
- (C) Séptico.
- (D) Cardiogênico.
- (E) Neurogênico.

53

A presença de Sinal de Wellens no eletrocardiograma, geralmente, indica

- (A) sobrecarga atrial esquerda.
- (B) hipercalemia.
- (C) aumento do intervalo QT de origem congênita.
- (D) obstrução crítica da artéria descendente anterior.
- (E) intoxicação por antidepressivos tricíclicos.

54

O diagnóstico de meningite criptocócica, em um paciente portador de SIDA (Síndrome da Imunodeficiência Adquirida) geralmente está associado à contagem sérica de CD4

- (A) menor do que 250.
- (B) maior do que 500.
- (C) menor do que 100.
- (D) menor do que 300.
- (E) entre 250 e 500.

55

Os critérios de Duke (modificados) são utilizados no diagnóstico de

- (A) febre reumática.
- (B) lúpus eritematoso sistêmico.
- (C) pericardite aguda.
- (D) colangite.
- (E) endocardite bacteriana.

56

A indicação de transfusão de concentrado de hemáceas para a grande maioria dos pacientes críticos está relacionada a qual parâmetro laboratorial?

- (A) Hemoglobina abaixo de 7g/dL.
- (B) Hemoglobina abaixo de 10g/dL.
- (C) Ferritina abaixo de 20ng/mL.
- (D) Ferro sérico abaixo de 60µmol/L.
- (E) Saturação de transferrina abaixo de 200mg/dL.

57

O uso de terapia fibrinolítica para o tratamento da embolia pulmonar está indicado em qual das seguintes situações?

- (A) Presença de obstrução importante da artéria pulmonar e seus principais ramos, sem instabilidade hemodinâmica.
- (B) Presença de desconforto respiratório e dor pleurítica.
- (C) Contraindicação ao uso de anticoagulantes orais.
- (D) Instabilidade hemodinâmica, em até 14 dias do diagnóstico.
- (E) Aumento de pressão de câmaras direitas no ecocardiograma transtorácico.

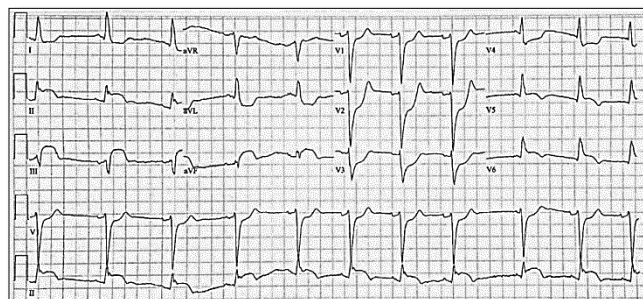
58

Assinale a alternativa que apresenta um exemplo de síndrome da disfunção múltipla de órgãos (SDMO) primária.

- (A) Síndrome da Angústia Respiratória do Adulto (SARA) em um paciente com pancreatite aguda.
- (B) Insuficiência renal aguda em um paciente com choque séptico.
- (C) Insuficiência renal aguda em um paciente com rabdomiólise.
- (D) Insuficiência hepática aguda em um paciente com choque séptico.
- (E) SARA em um paciente grande queimado.

59

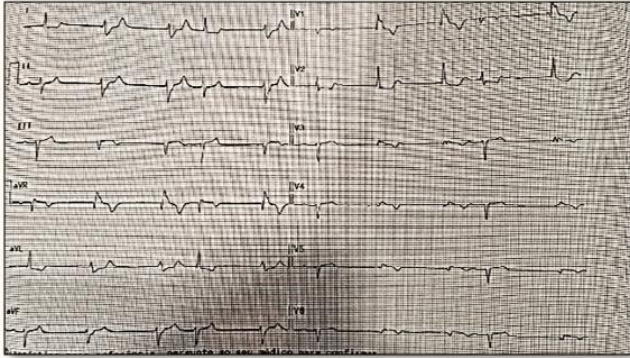
Um homem de 47 anos procura atendimento médico de urgência com queixa de dor torácica tipo aperto de início há aproximadamente 40 minutos. Refere histórico de Hipertensão Arterial Sistêmica (HAS) e dislipidemia. Trouxe um eletrocardiograma realizado há cerca de 30 dias, com bloqueio de ramo esquerdo. Após realização de um novo ECG (mostrado a seguir), qual é a conduta adequada?



- (A) Coletar marcadores de necrose miocárdica e aguardar o resultado.
- (B) Trata-se de um quadro de angina instável.
- (C) A conduta deve ser a mesma de um caso de infarto agudo do miocárdio com supradesnívelamento do segmento ST.
- (D) Trata-se de uma síndrome dispéptica, e o uso de Inibidores de Bomba de Próton (IBP) está indicado.
- (E) Pelos critérios de Brugada, trata-se de uma taquiarritmia supraventricular.

60

Mulher de 62 anos queixa-se de dor epigástrica associada a náuseas e hipotensão, de início há aproximadamente uma hora. É portadora de HAS e Diabetes Mellitus (DM), além de dislipidemia. Na admissão, apresenta pressão arterial de 84x43mmHg e má perfusão distal. Ausculta pulmonar sem alterações. Após a realização do ECG (mostrado a seguir), assinale a alternativa correta.



- (A) O uso de nitrato deve ser evitado.
- (B) A coleta de hemoculturas e a administração de antibiótico de amplo espectro devem ser prioridades.
- (C) A nitroglicerina endovenosa deve ser prioridade no controle da dor.
- (D) O uso de marca-passo transcutâneo está indicado.
- (E) Existe uma maior possibilidade de oclusão do ramo circunflexo da artéria coronária esquerda.

Realização



instituto aacp



EDITAL DE CONCURSO PÚBLICO Nº 02/2020



T4450068N

PREFEITURA DE JOÃO PESSOA
SECRETARIA DA SAÚDE

MÉDICO (TERAPIA INTENSIVA)

NOME DO CANDIDATO

INSCRIÇÃO

Nível

SUPERIOR

Turno

TARDE

PROVA

04

Lembre-se de marcar o número acima na folha de respostas!



**instituto
aacp**

Fraudar ou tentar fraudar
Concursos Públicos é Crime!
Previsto no art. 311 - A do
Código Penal

Sobre o material recebido pelo candidato

- ✓ Além deste Caderno de Questões, com **sessenta questões objetivas**, você receberá do fiscal de sala a Folha de Respostas.
- ✓ Confira seu nome, o número do seu documento e o número de sua inscrição em todos os documentos entregues pelo fiscal. Além disso, não se esqueça de conferir seu Caderno de Questões quanto a falhas de impressão e de numeração e se o cargo corresponde àquele para o qual você se inscreveu.
- ✓ O não cumprimento a qualquer uma das determinações constantes em Edital, no presente Caderno ou na Folha de Respostas incorrerá na eliminação do candidato.

Sobre o material a ser devolvido pelo candidato

- ✓ O único documento válido para avaliação é a Folha de Respostas.
- ✓ Na Folha de Respostas, preencha os campos destinados à assinatura e ao número de inscrição. As respostas às questões objetivas devem ser preenchidas da seguinte maneira: ●
- ✓ Na Folha de Respostas, só é permitido o uso de caneta esferográfica transparente de cor azul ou preta. Esse documento deve ser devolvido ao fiscal na saída, devidamente preenchido e assinado.

Sobre a duração da prova e a permanência na sala

- ✓ O prazo de realização da prova é de 4 horas, incluindo a marcação da Folha de Respostas.
- ✓ Após 60 (sessenta) minutos do início da prova, o candidato estará liberado para utilizar o sanitário ou deixar definitivamente o local de aplicação, não podendo, no entanto, levar o Caderno de Questões e nenhum tipo de anotação de suas respostas.
- ✓ O candidato poderá levar consigo o Caderno de Questões somente se aguardar em sala até o término do prazo de realização da prova estabelecido em edital.
- ✓ Os três últimos candidatos só poderão retirar-se da sala juntos, após assinatura do Termo de Fechamento do Envelope de Retorno.

Sobre a divulgação das provas e dos gabaritos

- ✓ As provas e os gabaritos preliminares estarão disponíveis no dia posterior à aplicação da prova no site do **Instituto AACP** no endereço eletrônico **www.institutoaacp.org.br**

Língua Portuguesa

Borderline: o transtorno que faz pessoas irem do "céu ao inferno" em horas

Tatiana Pronin

Uma alegria contagiante pode se transformar em tristeza profunda em um piscar de olhos porque alguém "pisou na bola". O amor intenso vira ódio profundo, porque a atitude foi interpretada como traição; o sentimento sai de controle e se traduz em gritos, palavrões e até socos. E, então, bate uma culpa enorme e o medo de ser abandonado, como sempre. Dá vontade de se cortar, de beber e até de morrer, porque a dor, o vazio e a raiva de si mesmo são insuportáveis. As emoções e comportamentos exaltados podem dar uma ideia do que vive alguém com transtorno de personalidade borderline (ou "limítrofe").

Reconhecido como um dos transtornos mais lesivos, leva a episódios de automutilação, abuso de substâncias e agressões físicas. Além disso, cerca de 10% dos pacientes cometem suicídio. Além da montanha-russa emocional e da dificuldade em controlar os impulsos, o borderline tende a enxergar a si mesmo e aos outros na base do "tudo ou nada", o que torna as relações familiares, amorosas, de amizade e até mesmo a com o médico ou terapeuta extremamente desgastantes.

Muitos comportamentos do "border" (apelido usado pelos especialistas) lembram os de um jovem rebelde sem tolerância à frustração. Mas, enquanto um adolescente problemático pode melhorar com o tempo ou depois de uma boa terapia, o adulto com o transtorno parece alguém cujo lado afetivo não amadurece nunca.

Ainda que seja inteligente, talentoso e brilhante no que faz, reage como uma criança ao se relacionar com os outros e com as próprias emoções — o que os psicanalistas chamam de "ego imaturo". Em muitos casos, o transtorno fica camuflado entre outros, como o bipolar, a depressão e o uso abusivo de álcool, remédios e drogas ilícitas.

De forma resumida, um transtorno de personalidade pode ser descrito como um jeito de ser, de sentir, se perceber e se relacionar com os outros que foge do padrão considerado "normal" ou saudável. Ou seja, causa sofrimento para a própria pessoa e/ou para os outros. Enquadrar um indivíduo em uma categoria não é fácil — cada pessoa é um universo, com características próprias. [...]

O diagnóstico é bem mais frequente entre as mulheres, mas estudos sugerem que a incidência seja igual em ambos os sexos. O que acontece é que elas tendem a pedir mais socorro, enquanto os homens são mais propensos a se meter em encrencas, ir para a cadeia ou até morrer mais precocemente por causa de comportamentos de risco. Quase sempre o transtorno é identificado em adultos jovens e os sintomas tendem a se tornar atenuados com o passar da idade.

Transtornos de personalidade são diferentes de transtornos mentais (como depressão, ansiedade, transtorno bipolar, psicose etc.), embora seja difícil para leigos e desafiante até para especialistas fazer essa distinção, já que sobreposições ou comorbidades (existência de duas ou mais condições ao mesmo tempo) são muito frequentes. Não é raro que o borderline desenvolva transtorno bipolar, depressão, transtornos alimentares (em especial a bulimia), estresse pós-traumático, déficit de atenção/hiperatividade e transtorno por abuso de substâncias, entre outros. [...]

O paciente borderline sofre os períodos de instabilidade mais intensos no início da vida adulta. Há situações de crise, ou maior descontrole, que podem até resultar em internações porque o paciente coloca sua própria vida ou a dos outros em risco. Por volta dos 40 ou 50 anos, a maioria dos "borders" melhora bastante, probabilidade que aumenta se o paciente se engaja no tratamento. [...]

A personalidade envolve não só aspectos herdados, mas também aprendidos, por isso a melhora é possível, ainda que seja difícil de acreditar no início. Se a psicoterapia é importante para ajudar o bipolar a identificar uma virada e evitar perdas, no transtorno de personalidade ela é o carro-chefe do tratamento. [...]

Medicamentos ajudam a aliviar os sintomas depressivos, a agressividade e o perfeccionismo exagerado, e são ainda mais importantes quando existe um transtorno mental associado. Os fármacos mais utilizados são os antidepressivos (fluoxetina, escitalopram, venlafaxina etc.), os estabilizadores de humor (lítio, lamotrigina, ácido valproico etc.), os antipsicóticos (olanzapina, risperidona, quetiapina etc.) e, em situações pontuais, sedativos ou remédios para dormir (clonazepan, diazepam, alprazolam etc.). Esses últimos costumam ser até solicitados pelos pacientes, mas devem ser evitados ao máximo, porque podem afrouxar o controle dos impulsos, assim como o álcool, além de causarem dependência. [...]

Disponível em:

<https://www.uol.com.br/vivabem/noticias/redacao/2018/04/16/borderline-a-doenca-que-faz-10-dos-diagnosticados-cometerem-suicidio.htm>. Acesso em: 04 jan. 2021.

1

Assinale a alternativa em que o termo ou a expressão destacado(a) tenha sido usado(a) em sentido denotativo.

- (A) “Uma alegria contagiante pode se transformar em tristeza profunda em um piscar de olhos porque alguém **‘pisou na bola’**.”
- (B) “E, então, **bate** uma culpa enorme e o medo de ser abandonado, como sempre.”
- (C) “Além da **montanha-russa** emocional e da dificuldade em controlar os impulsos, o borderline tende a enxergar a si mesmo e aos outros na base do ‘tudo ou nada’, [...]”.
- (D) “**Transtornos de personalidade** são diferentes de transtornos mentais [...]”.
- (E) “[...] o adulto com o transtorno parece alguém cujo lado afetivo não **amadurece** nunca.”.

2

Referente ao seguinte excerto, assinale a alternativa correta.

“Há situações de crise, ou maior descontrole, que podem até resultar em internações porque o paciente coloca sua própria vida ou a dos outros em risco. Por volta dos 40 ou 50 anos, a maioria dos “borders” melhora bastante, probabilidade que aumenta se o paciente se engaja no tratamento. [...]”

- (A) Em “Há situações de crise, ou maior descontrole, [...]”, o verbo “haver” poderia ser substituído por “existir” sem mudanças no que tange à concordância.
- (B) No trecho “Há situações de crise, ou maior descontrole, **que** podem até resultar em internações [...]”, o pronome “que” em destaque retoma a locução “de crise”.
- (C) Em “[...] a maioria dos “borders” melhora bastante, [...]”, o verbo “melhora”, segundo a norma-padrão, deveria ser empregado no plural, para concordar com “borders”.
- (D) O termos destacados em “[...] **se** o paciente **se** engaja no tratamento [...]” desempenham a mesma função gramatical.
- (E) No trecho “[...] probabilidade **que aumenta** se o paciente se engaja no tratamento.”, a oração adjetiva em destaque restringe o termo “probabilidade”.

3

Em relação aos usos da vírgula, assinale a alternativa em que tal sinal de pontuação tenha sido usado para separar orações coordenadas.

- (A) “[...] o sentimento sai de controle e se traduz em gritos, palavrões e até socos.”
- (B) “E, então, bate uma culpa enorme e o medo de ser abandonado [...]”.
- (C) “Mas, enquanto um adolescente problemático pode melhorar com o tempo ou depois de uma boa terapia, o adulto com o transtorno parece alguém cujo lado afetivo não amadurece nunca.”.
- (D) “Por volta dos 40 ou 50 anos, a maioria dos “borders” melhora bastante [...]”.
- (E) “Esses últimos costumam ser até solicitados pelos pacientes, mas devem ser evitados ao máximo [...]”.

4

Considerando o trecho que segue, a respeito dos elementos de coesão e suas respectivas relações lógico-semânticas, analise as assertivas e assinale a alternativa que aponta a(s) correta(s).

“A personalidade envolve não só aspectos herdados, mas também aprendidos, por isso a melhora é possível, ainda que seja difícil de acreditar no início. Se a psicoterapia é importante para ajudar o bipolar a identificar uma virada e evitar perdas, no transtorno de personalidade ela é o carro-chefe do tratamento. [...]”.

- I. Não haveria prejuízo de sintaxe nem de efeito de sentido caso a expressão correlativa “não só/mas também” fosse, nesse contexto, substituída pela conjunção, igualmente aditiva, “e”.
- II. Em vez de “não só/mas também”, poder-se-ia usar, nessa situação, a locução também correlativa “tanto/quanto”, embora esta expresse valor de comparação e não de adição.
- III. A expressão “ainda que” tem valor de concessão e poderia ser substituída, nesse caso, por “embora”.

- (A) Apenas I.
- (B) Apenas II.
- (C) Apenas I e II.
- (D) Apenas II e III.
- (E) I, II e III.

5

Considerando o seguinte excerto, informe se é verdadeiro (V) ou falso (F) o que se afirma a seguir e assinale a alternativa com a sequência correta.

“O diagnóstico é bem mais frequente entre as mulheres, mas estudos sugerem que a incidência seja igual em ambos os sexos.”.

- () Os termos “diagnóstico” e “incidência” são acentuados devido à mesma regra de acentuação em Língua Portuguesa.
- () No termo “frequente”, há um encontro consonantal em “fr”.
- () O vocábulo “mulheres” apresenta um dígrafo e um encontro consonantal.
- () As palavras “frequente”, “mulheres” e “incidência” são todas paroxítonas.
- () O termo “sexos” apresenta cinco letras e seis fonemas.

- (A) F – V – F – V – F.
- (B) V – F – V – F – V.
- (C) F – V – F – V – V.
- (D) V – V – F – F – F.
- (E) F – F – V – V – V.

6

Analise o trecho que segue.

“Medicamentos ajudam a aliviar os sintomas depressivos, a agressividade e o perfeccionismo exagerado, e são ainda mais importantes quando existe um transtorno mental associado. Os fármacos mais utilizados são os antidepressivos (fluoxetina, escitalopram, venlafaxina etc), os estabilizadores de humor (lítio, lamotrigina, ácido valproico etc), os antipsicóticos (olanzapina, risperidona, quietiapina etc) e, em situações pontuais, sedativos ou remédios para dormir (clonazepan, diazepan, alprazolam etc). Esses últimos costumam ser até solicitados pelos pacientes, mas devem ser evitados ao máximo, porque podem afrouxar o controle dos impulsos, assim como o álcool, além de causarem dependência. [...]”.

Em relação, sobretudo, aos componentes destacados nesse segmento do texto, é correto afirmar que

- (A) o verbo “são” em destaque tem como sujeito os elementos “os sintomas depressivos, a agressividade e o perfeccionismo exagerado”.
- (B) a conjunção “quando”, tradicionalmente indicadora de tempo, em certos contextos, pode também expressar valor de condição, como ocorre nesse caso.
- (C) o uso de “antidepressivos”, em destaque, exemplifica um caso de substantivo transformado em adjetivo.
- (D) a preposição “para” expressa a relação lógico-semântica de causa.
- (E) o pronome demonstrativo “esses” retoma os medicamentos “clonazepan, diazepan, alprazolam” e poderia ser substituído por “estes” sem nenhum dano gramatical.

7

Ainda em relação ao trecho “Esses últimos costumam ser até solicitados pelos pacientes, mas devem ser evitados ao máximo, porque podem afrouxar o controle dos impulsos, assim como o álcool, além de causarem dependência.”, os verbos destacados retomam a expressão “Esses últimos” e fazem referência a ela por meio de

- (A) sujeito elíptico, em que se oculta um termo já de conhecimento do leitor.
- (B) zeugma, em que se oculta um termo, independente de ter sido mencionado antes ou não.
- (C) coesão por anáfora, em que se usa um elemento para anunciar outro, ainda não mencionado no texto.
- (D) coesão por catáfora, em que se usa um elemento para recuperar outro, já mencionado no texto.
- (E) referenciação nominal, em que se emprega um nome para recuperar um termo anterior.

8

De acordo com o texto, assinale a alternativa correta.

- (A) Pessoas que sofrem do transtorno borderline vão do “céu ao inferno” em um curto período de tempo porque ora se comportam como crianças sem malícia ora se comportam como adultos responsáveis.
- (B) Alguém com a personalidade borderline (“límitrofe”), comumente, apresenta posturas resistentes a limites, regras.
- (C) Um “border”, em geral, vive a infância e a adolescência sem apresentar graves alterações geradas por tal transtorno.
- (D) Grande parte dos “borders”, além de se automutilarem e de apresentarem intensa rebeldia, acabam cometendo suicídio.
- (E) Borderline afeta, sobretudo, mulheres que apresentam esse transtorno aliado à bipolaridade e à depressão.

9

Assinale a alternativa correta considerando o conteúdo do texto.

- (A) Segundo o texto, as relações interpessoais e até mesmo relacionadas ao tratamento dos “borders” desgastam-se com facilidade e isso acaba provocando descontrole emocional e alterações de humor extremas em tais indivíduos.
- (B) De acordo com o texto, categorizar pessoas é uma tarefa difícil porque cada um apresenta atitudes, pensamentos, aptidões, gostos, sentimentos etc. bem particulares.
- (C) Transtornos como a bipolaridade (de personalidade) e borderline (mentais) apresentam diferenças sutis e, normalmente, esses transtornos são observados em um mesmo paciente de modo simultâneo.
- (D) Segundo o texto, quem mais sofre com a síndrome borderline é o próprio paciente acometido pela doença, sendo pouco e/ou raramente afetadas as pessoas que o rodeiam.
- (E) Tratamentos psicoterápicos são mais eficazes em casos de bipolaridade do que em quadros de borderline, uma vez que, comprovadamente, para esses pacientes, a abordagem medicamentosa costuma funcionar mais.

10

Assinale a alternativa em que haja um verbo de ligação com valor de “mudança de estado”.

- (A) “O amor intenso vira ódio profundo, [...]”.
- (B) “[...] a dor, o vazio e a raiva de si mesmo são insuportáveis.”
- (C) “[...] o transtorno fica camuflado [...]”.
- (D) “O paciente borderline sofre os períodos de instabilidade mais intensos no início da vida adulta.”
- (E) “[...] o adulto com o transtorno parece alguém cujo lado afetivo não amadurece nunca.”.

Matemática

11

Sendo $p = \frac{7}{10}$, $q = \frac{1}{50}$ e $r = \frac{6}{7}$, então o valor de $\frac{2.p.r}{6.q}$ é igual a

- (A) 10
- (B) $\frac{1}{10}$
- (C) 1
- (D) $\frac{1}{5}$
- (E) 5

12

Considere a seguinte sequência numérica, tal que os termos dessa sequência foram dispostos obedecendo a uma lei (lógica) de formação, em que ainda falta identificar o último termo:

(- 8, - 7, - 3, 4, 14, __).

Seguindo a lógica de formação dessa sequência, então o último termo da sequência dada é igual a

- (A) 33.
- (B) 31.
- (C) 29.
- (D) 27.
- (E) 25.

13

Uma dosagem total de 100 ml deve ser preparada para ser aplicada em um paciente a partir da mistura de três tipos de soluções, identificadas por H, J e Q, tal que $\frac{3}{4}$ da dosagem total é da solução H, $\frac{1}{5}$ da dosagem total é da solução J e o restante da dosagem total é da solução Q. Dessa forma, uma fração que indica a divisão entre as quantidades da solução Q e da solução H, nessa dosagem e nessa ordem, é igual a

(A) $\frac{1}{4}$

(B) $\frac{15}{4}$

(C) $\frac{1}{15}$

(D) $\frac{4}{5}$

(E) $\frac{4}{15}$

14

Cinco pessoas, identificadas como P₁, P₂, P₃, P₄ e P₅, estão em uma clínica médica aguardando a vez para realizar dois tipos de exames laboratoriais. Sabe-se que duas dessas pessoas, cada uma na sua vez, irão fazer o exame de Hemograma e as outras três, também cada um na sua vez, irão fazer o exame de Glicemia. Sabe-se também que P₃ e P₄ irão fazer o mesmo tipo de exame, P₂ e P₄ irão fazer exames de tipos diferentes e P₂ e P₅ irão fazer exames de tipos diferentes. Com base nessas informações, é correto afirmar que

- (A) P₁ irá fazer o exame de Glicemia.
- (B) P₅ irá fazer o exame de Hemograma.
- (C) P₃ irá fazer o exame de Hemograma.
- (D) P₂ irá fazer o exame de Glicemia.
- (E) P₄ irá fazer o exame de Glicemia.

15

Comparando os números 500 e 100, é correto afirmar que

- (A) 500 é exatamente 300% maior que 100.
- (B) 500 é exatamente 400% maior que 100.
- (C) 100 é exatamente 180% menor que 500.
- (D) 500 é exatamente 100% maior que 100.
- (E) 100 é exatamente 60% menor que 500.

Informática

16

No software Microsoft Excel 2013, versão em português do Brasil, qual das funções a seguir deve ser utilizada para agrupar várias cadeias de texto em uma única sequência de texto?

- (A) ARRUMAR
- (B) CARACT
- (C) BAHTTEXT
- (D) CARACTUNICODE
- (E) CONCATENAR

17

No sistema Microsoft Windows 10 Pro, versão em português, qual arquivo do painel de controle dá acesso à ferramenta que permite configurar opções de gravação e reprodução de sons?

- (A) Mmsys.cpl
- (B) Netcpl.cpl
- (C) Sysdm.cpl
- (D) Joy.cpl
- (E) Mlcfg32.cpl

18

Considerando o sistema operacional Microsoft Windows 10 Pro, qual programa deve ser utilizado para abrir um arquivo que possua a extensão “.STL”?

- (A) Windows Media Player.
- (B) Gerenciador de Tarefas.
- (C) Visualizador 3D.
- (D) Microsoft PowerPoint.
- (E) Gravador de Passos.

19

Qual é o caminho correto para encontrar a ferramenta que cria um disco de reparação do sistema no sistema Microsoft Windows 7 Ultimate Service Pack 1 versão em Português?

- (A) Menu Iniciar, Acessórios do Windows e Backup e Restauração.
- (B) Painel de controle, Sistema e Segurança e Backup e Restauração.
- (C) Menu Iniciar, Programas e Backup do Windows.
- (D) Barra de notificações, Configurações de Inicialização e Backup e Restauração.
- (E) Painel de Controle e Backup do Windows 7.

20

Um byte é composto por quantos bits?

- (A) 64
- (B) 32
- (C) 16
- (D) 8
- (E) 2

Conhecimentos Específicos

21

Qual das seguintes alternativas menos influencia a oferta de oxigênio (DO₂)?

- (A) Hemoglobina.
- (B) Pressão arterial de oxigênio (pAO₂).
- (C) Saturação arterial de oxigênio.
- (D) Débito cardíaco.
- (E) Frequência cardíaca.

22

Qual das seguintes alternativas apresenta os parâmetros corretos do escore qSOFA (*quick Sequential Organ Failure Assessment*)?

- (A) Frequência respiratória maior do que 22, pressão sistólica menor do que 100mmHg e alteração do nível de consciência.
- (B) Temperatura axilar maior do que 37,8°C, frequência cardíaca maior do que 100bpm e rebaixamento do nível de consciência.
- (C) Creatinina maior do que 1,5mg/dL, leucocitose maior do que 12mil e lactato arterial maior do que 2x o valor normal.
- (D) Pressão arterial média menor do que 65mmHg e débito urinário menor do que 0,5mL/Kg/h nas últimas 6 horas.
- (E) Dor abdominal, icterícia e febre maior do que 37,5°C.

23

A presença de uma disfunção orgânica causada por uma resposta inflamatória sistêmica desregulada, de origem infecciosa, é a definição mais adequada de

- (A) sepse grave.
- (B) síndrome da resposta inflamatória sistêmica (ou SIRS).
- (C) sepse.
- (D) síndrome da disfunção de múltiplos órgãos (ou SDMO).
- (E) infecção generalizada.

24

Qual das seguintes alternativas representa um fator de risco para uma crise asmática grave?

- (A) PEF (*peak expiratory flow*) menor do que 80% do esperado.
- (B) PaCO₂ menor do que 40mmHg na gasometria arterial.
- (C) Radiografia simples de tórax com sinais de hiperinsuflação.
- (D) Presença de febre e escarro purulento.
- (E) Uso atual de glicocorticoide oral.

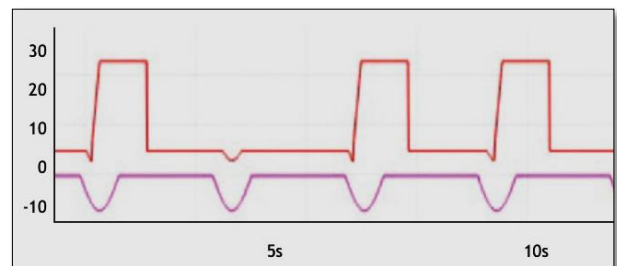
25

O aumento da frequência respiratória mandatória em um paciente sedado, sob ventilação mecânica, pode levar

- (A) a aumento da PaCO₂.
- (B) a aumento do risco de auto-PEEP (*positive-end expiratory pressure*).
- (C) a menor volume minuto.
- (D) a edema cerebral.
- (E) à queda na saturação arterial de oxigênio.

26

Analise a curva pressão-tempo (acompanhada pela monitorização da pressão muscular diafragmática - P_{mus}) de um paciente sob ventilação mecânica e assinale a alternativa que apresenta uma intervenção adequada.



- (A) Aumentar a sedoanalgesia.
- (B) Aumentar a pressão inspiratória (P_{ins}).
- (C) Aumentar a pressão expiratória positiva final (PEEP).
- (D) Aumentar a sensibilidade do ventilador mecânico.
- (E) Aumentar a fração inspirada de oxigênio (FiO₂).

27

Sobre o programa de *Antimicrobial Stewardship* (ou uso racional de antimicrobianos), é correto afirmar que

- (A) tem como principal objetivo diminuir a mortalidade relacionada às síndromes infecciosas.
- (B) tem como principal objetivo limitar o uso de antimicrobianos de amplo espectro.
- (C) estimula o uso precoce de antimicrobianos para diminuir o risco de pneumonia relacionada à ventilação mecânica.
- (D) estimula a retirada precoce dos antimicrobianos.
- (E) estimula o uso de antimicrobianos de menor custo.

28

Um homem de 34 anos é encaminhado para a Unidade de Terapia Intensiva (UTI) com história de queda de nível elevado no ambiente de trabalho. Na admissão, encontra-se confuso, localiza o estímulo doloroso e abre os olhos ao chamado. Possui uma suspeita de fratura de base de crânio, com saída de massa encefálica pelo conduto auditivo esquerdo. Com base no exposto, assinale a alternativa correta.

- (A) O paciente apresenta 10 pontos na escala de coma de Glasgow.
- (B) Trata-se de um TCE (traumatismo cranioencefálico) grave.
- (C) Trata-se de um TCE moderado.
- (D) Não é possível calcular a escala de coma de Glasgow com as informações fornecidas.
- (E) Trata-se de um TCE leve.

29

Um homem de 47 anos está internado na UTI há 9 dias com diagnóstico de hemorragia subaracnoide aneurismática. Evolui com um novo déficit neurológico (hemiparesia direita). Qual é a provável causa desse evento?

- (A) Novo sangramento subaracnoide.
- (B) Acidente vascular isquêmico cardioembólico.
- (C) Encefalite herpética.
- (D) Ventriculite bacteriana.
- (E) Vasoespasmo.

30

Uma mulher de 25 anos está internada na UTI com o diagnóstico de Traumatismo Cranioencefálico (TCE) grave. A sua Pressão Intracraniana (PIC) está sendo monitorizada e, no momento, está em 45mmHg. Qual é a pressão arterial média ideal para a manutenção de uma Pressão de Perfusão Cerebral (PPC) adequada nesse caso?

- (A) Acima de 65mmHg.
- (B) Entre 105 e 115mmHg.
- (C) Abaixo de 90mmHg.
- (D) Entre 70 e 80mmHg.
- (E) Qualquer valor acima de 115mmHg.

31

Qual das alternativas a seguir é essencial para o diagnóstico de Morte Encefálica (ME) em um adulto?

- (A) Presença de lesão encefálica de causa conhecida, irreversível e capaz de causar a ME.
- (B) Avaliação de um médico neurologista.
- (C) Realização de dois testes de apneia com intervalo mínimo de seis horas entre eles.
- (D) Dois exames clínicos que constatem sinais compatíveis com ME, com intervalo de pelo menos 12 horas entre eles.
- (E) Tratamento e observação em hospital por um período mínimo de 48 horas.

32

Assinale a alternativa que apresenta uma indicação adequada para o uso de octreotida.

- (A) Hemorragia digestiva baixa.
- (B) Encefalopatia hepática.
- (C) Trauma abdominal fechado.
- (D) Hemorragia digestiva alta varicosa.
- (E) Doença do refluxo gastroesofágico.

33

Um homem de 45 anos está internado na UTI com quadro de icterícia, tempo de protrombina elevado (INR=2,2) e encefalopatia hepática de início 8 semanas após o quadro de icterícia. Qual é o diagnóstico mais adequado?

- (A) Falência hepática fulminante.
- (B) Falência hepática superaguda.
- (C) Falência hepática subaguda.
- (D) Falência hepática aguda.
- (E) Falência hepática moderada.

34

A presença de vômitos fecaloides é mais comum em qual subtipo de abdome agudo?

- (A) Hemorrágico.
- (B) Inflamatório.
- (C) Vascular.
- (D) Infeccioso.
- (E) Obstrutivo.

35

Qual das seguintes alternativas é menos importante na determinação do prognóstico da pancreatite aguda?

- (A) Amilase sérica.
- (B) Proteína C reativa.
- (C) Creatinina sérica.
- (D) Escore APACHE II.
- (E) Tomografia computadorizada de abdome.

36

Qual é a causa mais comum de pancreatite aguda?

- (A) Idiopática.
- (B) Biliar.
- (C) Infecção viral.
- (D) Alcoólica.
- (E) Hipertrigliceridemia.

37

Sobre o diagnóstico da crise tireotóxica, é correto afirmar que

- (A) o hormônio TSH pode estar normal.
- (B) a presença de febre é incomum.
- (C) a supressão do hormônio TSH e o aumento do T4 livre são essenciais.
- (D) alteração do nível de consciência é rara.
- (E) bradicardia é frequente.

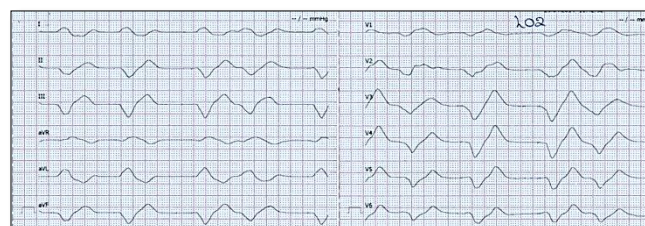
38

A intoxicação por qual das seguintes substâncias pode ser tratada com hemodiálise de urgência?

- (A) Lítio.
- (B) Paracetamol.
- (C) Amitriptilina.
- (D) Clorpropamida.
- (E) Dipirona.

39

Uma mulher de 78 anos procura atendimento de urgência com queixa de náuseas, vômitos e síncope em casa há aproximadamente 40 minutos. A dosagem sérica de potássio é 8,5mEq/L. Após avaliação do seguinte eletrocardiograma, qual é a conduta adequada?



- (A) Diurético de alça e solução polarizante.
- (B) Diálise peritoneal.
- (C) Nebulização com beta-2 agonista.
- (D) Resina trocadora (Sorcal) e diurético de alça.
- (E) Gluconato de cálcio e hemodiálise de urgência.

40

Qual das seguintes terapias trombolíticas é adequada no tratamento do Acidente Vascular Cerebral Isquêmico (AVCi)?

- (A) Tenecteplase.
- (B) Estreptoquinase.
- (C) Fondaparinux.
- (D) Alteplase.
- (E) Tirofiban.

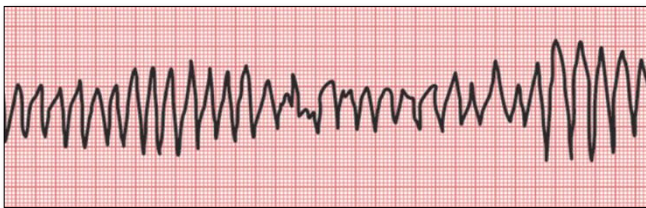
41

Qual é a terapia antifúngica empírica inicial mais adequada para um paciente adulto neutropênico, com infecção fúngica invasiva?

- (A) Fluconazol.
- (B) Caspofungina.
- (C) Cetoconazol.
- (D) Miconazol.
- (E) Secnidazol.

42

Uma mulher de 23 anos é levada ao pronto atendimento com história de intoxicação aguda por amitriptilina (aproximadamente 60 comprimidos de 75mg) há algumas horas. Apresenta PA: 73x42mmHg e rebaixamento do nível de consciência. Após avaliação do ritmo apresentado a seguir, qual é a conduta adequada?



- (A) Amiodarona.
- (B) Manobra vagal modificada.
- (C) Sulfato de magnésio e terapia elétrica.
- (D) Atropina.
- (E) Compressões torácicas (ressuscitação cardiopulmonar).

43

Sobre o escore SAPS, é correto afirmar que

- (A) SAPS 3 é a versão mais atual.
- (B) os dados que validaram a versão mais recente foram coletados de 104 UTI dos Estados Unidos.
- (C) uma das suas desvantagens em relação ao escore APACHE é a maior quantidade de variáveis necessárias para o cálculo.
- (D) consegue estimar o tempo de permanência na UTI.
- (E) tem menor especificidade nos casos de sepse e choque séptico.

44

Quanto à sedação e à analgesia na unidade de terapia intensiva (UTI), é correto afirmar que

- (A) todos os pacientes intubados sob ventilação mecânica devem receber sedação e analgesia farmacológica contínua.
- (B) medidas não farmacológicas devem ser evitadas nos pacientes mais críticos.
- (C) a estratégia de sedação e analgesia de cada paciente deve ser reavaliada pelo menos uma vez por semana.
- (D) a escala numérica de dor é o principal instrumento na avaliação dos pacientes intubados e sob ventilação mecânica.
- (E) a tentativa de despertar diário e o uso mínimo de sedação farmacológica estão relacionados com menor mortalidade.

45

Sobre o uso de bloqueadores neuromusculares na UTI, é correto afirmar que

- (A) a succinilcolina (ou suxametônio) é um exemplo de bloqueador neuromuscular não despolarizante.
- (B) os bloqueadores neuromusculares não devem ser utilizados rotineiramente nos pacientes intubados sob ventilação mecânica.
- (C) o rocurônio é um bloqueador neuromuscular não despolarizante, com meia vida longa, geralmente maior do que 120 minutos.
- (D) hipocalcemia é um efeito adverso relacionado ao uso da succinilcolina.
- (E) fasciculações musculares são mais frequentes com o uso de bloqueadores neuromusculares não despolarizantes.

46

Qual é a definição mais adequada de humanização, especificamente no ambiente da UTI?

- (A) Permanência de um familiar e/ou acompanhante durante todo o período de internamento na UTI.
- (B) Participação de um profissional psicólogo nas visitas médicas diárias.
- (C) Criação de uma equipe interdisciplinar para elaboração de um plano terapêutico individual para cada paciente.
- (D) Um processo vivencial que permeia toda a atividade do local e das pessoas que ali trabalham, dando ao paciente o tratamento que ele merece como pessoa humana, dentro das circunstâncias peculiares em que cada um se encontra.
- (E) Permitir que o paciente e seus familiares participem das decisões relacionadas à conduta médica.

47

Qual das seguintes alternativas representa uma contraindicação absoluta ao emprego da ventilação mecânica não invasiva na UTI?

- (A) Parada cardiorrespiratória.
- (B) Edema agudo pulmonar.
- (C) Falências orgânicas não respiratórias.
- (D) Crise asmática grave.
- (E) Cirurgia facial ou neurológica.

48

Uma mulher de 74 anos está internada na unidade de terapia intensiva (UTI) há 24 dias, apresentando novos episódios de febre e sinais flogísticos no ponto de inserção do catéter venoso central instalado na sua veia jugular interna direita. Qual a conduta mais adequada?

- (A) Administrar vancomicina por pelo menos 72h e reavaliar as condições do catéter.
- (B) Retirar o catéter (se possível), coletar hemoculturas e iniciar ceftriaxona empiricamente.
- (C) Retirar o catéter (se possível), coletar hemoculturas e iniciar vancomicina empiricamente.
- (D) Utilizar rifampicina tópico e observar o paciente por pelo menos 48h.
- (E) Administrar vancomicina empiricamente.

49

Em relação à Síndrome da Angústia Respiratória do Adulto (SARA), é correto afirmar que

- (A) uma das causas mais frequentes de SARA é a insuficiência cardíaca descompensada.
- (B) o uso de antimicrobianos de amplo espectro é essencial no manejo da SARA grave.
- (C) a estratégia de recrutamento alveolar está indicada para a maioria dos casos, de forma precoce.
- (D) o uso de volume corrente (VT) acima de 8mL/Kg está associado a melhores desfechos.
- (E) o diagnóstico geralmente é feito através de história clínica e de exame físico, exame de imagem do tórax e análise da gasometria arterial.

50

Sobre a colite pseudomembranosa, é correto afirmar que

- (A) o tratamento com transplante de microbiota fecal é a primeira escolha.
- (B) o uso recente de clindamicina e idade acima de 65 anos são fatores de risco.
- (C) a detecção das toxinas A e B nas fezes determina o diagnóstico.
- (D) a amostra de fezes deve permanecer em temperatura ambiente até a chegada no laboratório.
- (E) a pesquisa de leucócitos nas fezes é importante para o diagnóstico.

51

A presença de Índice Cardíaco (IC) baixo, Resistência Vascular Periférica (RVP) elevada e Pressão Venosa Central (PVC) baixa é comum em qual tipo de choque?

- (A) Hipovolêmico.
- (B) Obstrutivo.
- (C) Séptico.
- (D) Cardiogênico.
- (E) Neurogênico.

52

A presença de Sinal de Wellens no eletrocardiograma, geralmente, indica

- (A) sobrecarga atrial esquerda.
- (B) hipercalemia.
- (C) aumento do intervalo QT de origem congênita.
- (D) obstrução crítica da artéria descendente anterior.
- (E) intoxicação por antidepressivos tricíclicos.

53

O diagnóstico de meningite criptocócica, em um paciente portador de SIDA (Síndrome da Imunodeficiência Adquirida) geralmente está associado à contagem sérica de CD4

- (A) menor do que 250.
- (B) maior do que 500.
- (C) menor do que 100.
- (D) menor do que 300.
- (E) entre 250 e 500.

54

Os critérios de Duke (modificados) são utilizados no diagnóstico de

- (A) febre reumática.
- (B) lúpus eritematoso sistêmico.
- (C) pericardite aguda.
- (D) colangite.
- (E) endocardite bacteriana.

55

A indicação de transfusão de concentrado de hemáceas para a grande maioria dos pacientes críticos está relacionada a qual parâmetro laboratorial?

- (A) Hemoglobina abaixo de 7g/dL.
- (B) Hemoglobina abaixo de 10g/dL.
- (C) Ferritina abaixo de 20ng/mL.
- (D) Ferro sérico abaixo de 60 μ mol/L.
- (E) Saturação de transferrina abaixo de 200mg/dL.

56

O uso de terapia fibrinolítica para o tratamento da embolia pulmonar está indicado em qual das seguintes situações?

- (A) Presença de obstrução importante da artéria pulmonar e seus principais ramos, sem instabilidade hemodinâmica.
- (B) Presença de desconforto respiratório e dor pleurítica.
- (C) Contraindicação ao uso de anticoagulantes orais.
- (D) Instabilidade hemodinâmica, em até 14 dias do diagnóstico.
- (E) Aumento de pressão de câmaras direitas no ecocardiograma transtorácico.

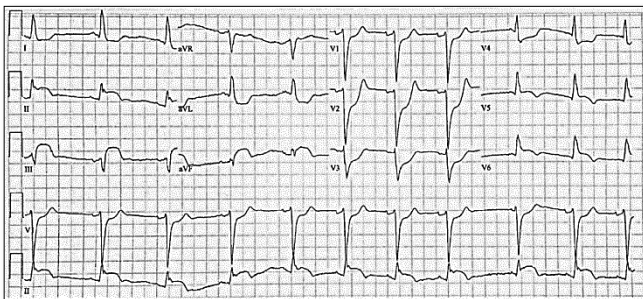
57

Assinale a alternativa que apresenta um exemplo de síndrome da disfunção múltipla de órgãos (SDMO) primária.

- (A) Síndrome da Angústia Respiratória do Adulto (SARA) em um paciente com pancreatite aguda.
- (B) Insuficiência renal aguda em um paciente com choque séptico.
- (C) Insuficiência renal aguda em um paciente com rabdomiólise.
- (D) Insuficiência hepática aguda em um paciente com choque séptico.
- (E) SARA em um paciente grande queimado.

58

Um homem de 47 anos procura atendimento médico de urgência com queixa de dor torácica tipo aperto de início há aproximadamente 40 minutos. Refere histórico de Hipertensão Arterial Sistêmica (HAS) e dislipidemia. Trouxe um eletrocardiograma realizado há cerca de 30 dias, com bloqueio de ramo esquerdo. Após realização de um novo ECG (mostrado a seguir), qual é a conduta adequada?



- (A) Coletar marcadores de necrose miocárdica e aguardar o resultado.
- (B) Trata-se de um quadro de angina instável.
- (C) A conduta deve ser a mesma de um caso de infarto agudo do miocárdio com supradesnivelamento do segmento ST.
- (D) Trata-se de uma síndrome dispéptica, e o uso de Inibidores de Bomba de Próton (IBP) está indicado.
- (E) Pelos critérios de Brugada, trata-se de uma taquiarritmia supraventricular.

59

Mulher de 62 anos queixa-se de dor epigástrica associada a náuseas e hipotensão, de início há aproximadamente uma hora. É portadora de HAS e Diabetes Mellitus (DM), além de dislipidemia. Na admissão, apresenta pressão arterial de 84x43mmHg e má perfusão distal. Ausculta pulmonar sem alterações. Após a realização do ECG (mostrado a seguir), assinale a alternativa correta.



- (A) O uso de nitrato deve ser evitado.
- (B) A coleta de hemoculturas e a administração de antibiótico de amplo espectro devem ser prioridades.
- (C) A nitroglicerina endovenosa deve ser prioridade no controle da dor.
- (D) O uso de marca-passo transcutâneo está indicado.
- (E) Existe uma maior possibilidade de oclusão do ramo circunflexo da artéria coronária esquerda.

60

Sobre as Infecções Relacionadas à Assistência à Saúde (IRAS), é correto afirmar que

- (A) o uso de antimicrobianos de amplo espectro é recomendado na profilaxia de IRAS.
- (B) a prevalência de IRAS nas unidades de terapia intensiva brasileiras é menor do que 15%.
- (C) o uso da ultrassonografia à beira leito diminui a incidência de infecção de corrente sanguínea relacionada ao catéter venoso central.
- (D) aproximadamente 20% a 30% das IRAS são consideradas preveníveis através de programas de controle e higiene intensivos.
- (E) a maioria das IRAS é causada por fungos.

Realização

