

LÍNGUA PORTUGUESA

Sepultura em capela finlandesa do século 18 revela detalhe mórbido sobre mulher grávida

Durante uma expedição em uma capela na região de Vihti, na Finlândia, a arqueóloga Tiina Vare e outros pesquisadores da Universidade de Oulu, encontraram um sepultamento macabro do século 19.

Ao analisar a capela construída no século 18, que abrigou enterros por quase cem anos, de 1785 até 1829, a especialista identificou oito caixões, mas um possível novo esqueleto. Os resultados da pesquisa foram divulgados na International Journal of Osteoarchaeology.

Contendo uma câmara funerária, muitos nobres buscaram a capela para ter seu descanso final, como foi o caso de Charlotta Bjornram que, segundo documentos eclesiásticos, morreu em outubro de 1808, aos 24 anos. A mulher estava grávida quando morreu, algo que chocou os especialistas que analisaram sua sepultura. Nas cavidades pélvicas de Bjornram havia um crânio de um feto sobressaindo o canal vaginal.

O fenômeno é conhecido como 'extrusão fetal após a morte' e ocorre quando uma mulher morre e o feto é "expulso" de seu ventre devido ao processo de decomposição do cadáver. Segundo os estudiosos, a mulher estava no primeiro trimestre de gestação e pode ter morrido por algum tipo de infecção, que ainda não está claro para a equipe.

Para os pesquisadores, a extrusão ocorreu alguns dias depois da morte de Charlotta, a razão por trás disso foi os gases que se formaram na cavidade abdominal do corpo sem vida. Descobertas arqueológicas milenares sempre impressionam, pois, além de revelar objetos inestimáveis, elas também, de certa forma, nos ensinam sobre como tal sociedade estudada se desenvolveu e se consolidou ao longo da história.

Sem dúvida nenhuma, uma das que mais chamam a atenção ainda hoje é a dos egípcios antigos. Permeados por credices em supostas maldições e pela completa admiração em grandes figuras como Cleópatra e Tutancâmon, o Egito gera curiosidade por ser berço de uma das civilizações que foram uma das bases da história humana e, principalmente, pelos diversos achados de pesquisadores e arqueólogos nas últimas décadas.

Fonte: <https://aventurasnahistoria.uol.com.br/noticias/historia-hoje/sepultura-em-capela-finlandesa-do-seculo-18-revela-detalhe-morbido-sobre-mulher-gravida.phtml> Acesso em 23 de julho de 2021.

01) Quanto á tipologia textual, o texto é predominantemente:

- (A) Dissertação.
- (B) Narração.
- (C) Poesia.
- (D) Prosa.
- (E) Notícia.

02) As palavras possível e esqueleto possuem, respectivamente:

- (A) 8 letras e 8 fonemas, 9 letras e 9 fonemas.
- (B) 7 letras e 7 fonemas, 9 letras e 9 fonemas.
- (C) 8 letras e 7 fonemas, 9 letras e 8 fonemas.
- (D) 7 letras e 8 fonemas, 8 letras e 9 fonemas.
- (E) 7 letras e 6 fonemas, 7 letras e 9 fonemas.

03) Assinale a alternativa cujo termo em destaque no trecho seja um advérbio que estabelece circunstância de tempo:

- (A) ... que abrigou enterros por quase cem anos...
- (B) ... extrusão fetal após a morte...
- (C) ... os gases que se formaram na cavidade abdominal do corpo sem vida ...
- (D) ... Descobertas arqueológicas milenares sempre impressionam..
- (E) ... a extrusão ocorreu alguns dias depois da morte de Charlotta...

04) Assinale a alternativa que apresente a função sintática exercida pelo termo em destaque no período: Durante uma expedição em uma capela na região de Vihti, na Finlândia, a arqueóloga Tiina Vare e outros pesquisadores da Universidade de Oulu, encontraram um sepultamento macabro do século 19.

- (A) Objeto Indireto.
- (B) Sujeito.
- (C) Vocativo.
- (D) Predicativo do Sujeito.
- (E) Objeto Direto.

05) Assinale a alternativa que apresente a circunstância estabelecida pela oração em destaque em relação à oração principal no período: Contendo uma câmara funerária, muitos nobres buscaram a capela para ter seu descanso final, como foi o caso de Charlotta Bjornram que, segundo documentos eclesiásticos, morreu em outubro de 1808, aos 24 anos.

- (A) Finalidade.
- (B) Causalidade.
- (C) Proporção.
- (D) Condição.
- (E) Conformidade.

MATEMÁTICA/RACIOCÍNIO LÓGICO

06) Um terço dos dois quintos da população da cidade Alfa foram contaminados por um novo vírus da gripe. Sabendo que a cidade tem um total de 180.000 habitantes o número de pessoas que NÃO foi contaminado é igual a:

- (A) 156.000 pessoas.
- (B) 148.000 pessoas.
- (C) 24.000 pessoas.
- (D) 112.000 pessoas.
- (E) 36.000 pessoas.

07) O Cálculo do IMC (índice de massa corporal) é dado pela expressão $IMC = \text{peso}/(\text{altura})^2$, seu resultado classifica se o indivíduo está dentro do peso esperado em relação a sua altura, assim a pessoa pode estar abaixo, dentro do ideal ou acima do esperado. Qual é o valor do IMC de uma pessoa que tem 80 quilos e mede 1,60 metros de altura?

- (A) 28,75.
- (B) 29,50.
- (C) 30,75.
- (D) 31,25.
- (E) 32,05.

08) A sequência $(1/2)^1, (2/3)^2, (3/4)^3, \dots$ segue uma regra lógica. E seu próximo elemento está representado pela alternativa:

- (A) 212/615.
- (B) 256/625.
- (C) 312/605.
- (D) 64/125.
- (E) 256/525.

09) O ouro “puro” é considerado o ouro de 24 quilates (normalmente se abrevia por 24K), ouro com outras opções de quilates levam em consideração as 24 partes do ouro puro, por exemplo ouro de 18K equivale dizer que 18 partes são de ouro e as outras 6 são compostas por outros metais. Em uma negociação de venda de ouro, o vendedor tem 30 gramas de ouro 24K e 60 gramas de ouro 18K. Acertaram que o valor pago por esta quantia de ouro seria com base no valor da

grama de ouro puro que neste dia era de R\$ 301,24, e que o ouro de 18K seria pago proporcional a quantidade de ouro presente. Qual foi o total recebido pelo vendedor por esta quantia de ouro vendida?

- (A) R\$ 18.590,20.
- (B) R\$ 22.593,00.
- (C) R\$ 24.660,00.
- (D) R\$ 20.480,40.
- (E) R\$ 19.720,00.

10) Em uma competição de triatlo o atleta deve nadar por 1500 metros, pedalar por 40 quilômetros e correr por 10 quilômetros. O desempenho de um atleta em uma competição está descrito na tabela a seguir:

| Modalidade | Tempo |
|------------|--------------------------|
| Natação | 17 minutos e 24 segundos |
| Ciclismo | 55 minutos e 34 segundos |
| Corrida | 31 minutos e 09 segundos |

Qual foi o tempo total do atleta considerando todas as modalidades?

- (A) 1 hora 40 minutos e 6 segundos.
- (B) 1 hora 52 minutos e 16 segundos.
- (C) 1 hora 44 minutos e 7 segundos.
- (D) 1 hora 38 minutos e 15 segundos.
- (E) 1 hora 42 minutos e 20 segundos.

CONHECIMENTOS GERAIS/ATUALIDADES

11) Antes de ser um município, Lidianópolis teve outro nome e também foi distrito. Ao longo de sua história, a quais municípios Lidianópolis foi oficialmente vinculada como distrito? Analise as assertivas e assinale a alternativa correta:

- I - Jardim Alegre.
- II - Pitanga.
- III - Ivaiporã.
- IV - Nova Tebas.

- (A) Apenas I, II e III.
- (B) Apenas I e III.
- (C) Apenas I e IV.
- (D) Apenas II e III.
- (E) Apenas I, II, III e IV.

12) Qual das personalidades políticas abaixo já foi demitido ou pediu demissão da equipe ministerial do atual governo federal ao menos uma vez? Marque (V) para verdadeiro e (F) para Falso, depois assinale a alternativa correta:

- () Sérgio Fernando Moro.
- () Luiz Henrique Mandetta.
- () Francisco Everardo Oliveira Silva.
- () Carlos Alberto dos Santos Cruz.

- (A) V, V, V, V.
- (B) V, F, V, F.
- (C) V, V, F, V.
- (D) V, V, V, F.
- (E) F, V, V, F.

13) Qual o primeiro país do mundo a ultrapassar 1 milhão de casos confirmados de covid-19 na Pandemia de 2020? Assinale a alternativa correta:

- (A) China.
- (B) Estados Unidos.
- (C) França.
- (D) Itália.
- (E) Espanha.

14) Durante a Pandemia covid-19 o Brasil criou um auxílio emergencial de R\$600,00 (seiscentos reais) como estratégia de renda mínima para trabalhadores em situação de vulnerabilidade no país. Qual foi o critério inicial para pagamento de cota dupla (R\$1.200,00 mil e duzentos reais)? Assinale a alternativa correta:

- (A) Desempregados com histórico de dois anos de carteira assinada.
- (B) Jovens entre 15 e 25 anos sem primeiro emprego registrado.
- (C) Desempregados sem histórico de recebimento do auxílio-desemprego.
- (D) Famílias com mais de sete dependentes.
- (E) Provedor de família monoparental, com prioridade à mulher.

15) Qual dos museus abaixo localiza-se no Palácio São Francisco, em Curitiba? Assinale a alternativa correta:

- (A) Museu Paranaense.
- (B) Museu Oscar Niemeyer.
- (C) Museu Itapetininga.
- (D) Museu Paulista.
- (E) Museu Sant'Ana.

CONHECIMENTOS ESPECÍFICOS

16) No decorrer da História, os surdos foram vistos e tratados de diferentes formas pela sociedade. Com base nos seus estudos, marque a alternativa que representa o modo

como os surdos foram vistos e tratados na Antiguidade:

- (A) Os surdos tinham uma vida totalmente normal. Eram assistidos pela sociedade e se comunicavam por meio da língua de sinais fluentemente.
- (B) Os surdos frequentavam as mesmas escolas que os alunos ouvintes, entretanto algumas famílias ricas preferiam trazer os educadores para trabalhar em casa com seus filhos surdos.
- (C) Não havia nenhum tipo de preocupação com a vida física, psíquica, moral, social ou educacional dos surdos ou com as pessoas que apresentavam qualquer tipo de deficiência. A única preocupação era a de exterminar essas pessoas, uma vez que elas representavam risco de “contaminação” e um “fardo” à sociedade com suas “anomalias”.
- (D) A sociedade apresentava uma preocupação excessiva com os surdos, visto que eles não conseguiam se comunicar e não havia quem os ensinasse a língua de sinais.
- (E) Nenhuma das alternativas anteriores.

17) A Libras apresenta diferentes tipos de verbos. Entre eles, podemos encontrar: verbos simples: que não se flexionam em pessoa e número e não incorporam afixos locativos; verbos com concordância: que se flexionam em pessoa, número e aspecto, mas não incorporam afixos locativos e verbos espaciais: que têm afixos locativos. Com base nessa explanação, marque a alternativa em que há apenas verbos simples:

- (A) ESTUDAR, TRABALHAR, AVISAR.
- (B) RESPONDER, FALAR, PERGUNTAR.
- (C) AVISAR, VIAJAR, TER.
- (D) SABER, RESPONDER, GOSTAR.
- (E) CONHECER, GOSTAR, TRABALHAR.

18) De acordo com seus conhecimentos sobre a Libras, assinale a alternativa em que há, respectivamente, os sinais de FAMÍLIA, DESCULPAR e AMARELO:

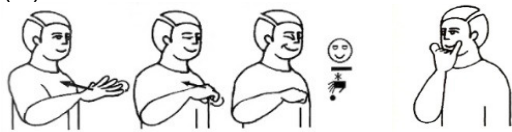




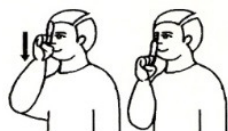
(B)



(C)



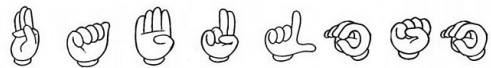
(D)



(E)



19) De acordo com seus conhecimentos sobre a datilologia da Libras, assinale a alternativa que corresponde à ordem correta das seguintes palavras, de cima para baixo:



- (A) TRABALHO. FABULOSO. FANTASIA. TITUBEAR. FRATERNAL.
- (B) TITUBEAR. FABULOSO. TRABALHO. FANTASIA. FRATERNAL.
- (C) FANTASIA. FABULOSO. TRABALHO. TITUBEAR. FRATERNAL.
- (D) FRATERNAL. FABULOSO. TRABALHO. FANTASIA. TITUBEAR.
- (E) FABULOSO. TRABALHO. FANTASIA. TITUBEAR. FRATERNAL.

20) Analise o excerto, a seguir, e marque a alternativa que apresenta a metodologia a qual a autora está se referindo:

“[...] contrapõe-se ao modelo oralista porque considera o canal viso gestual de fundamental importância para a aquisição de linguagem da pessoa surda. E contrapõe-se à comunicação total porque defende um espaço efetivo para a língua de sinais no trabalho educacional; por isso advoga que cada uma das línguas apresentadas ao surdo mantenha suas características próprias e que não se ‘misture’ uma com a outra”. (LACERDA, 1998, p.10).

- (A) BILÍNGUE.
- (B) ORALISTA.
- (C) TRADICIONAL.
- (D) PEDAGOGIA SURDA.
- (E) COMUNICAÇÃO TOTAL.

21) De acordo com Strobel (2008), “cultura surda é o jeito de o sujeito surdo entender o mundo e de modificá-lo a fim de torná-lo acessível e habitável ajustando-os com as

suas percepções visuais, que contribuem para a definição das identidades surdas e das ‘almas’ das comunidades surdas. Isto significa que abrange a língua, as ideias, as crenças, os costumes e os hábitos de povo surdo”. Com base em seus conhecimentos, marque a alternativa que melhor representa os elementos que fazem parte da cultura surda.

- (A) Língua de sinais. Associação de Surdos. Pedagogia Surda. Tradutor/Intérprete de Língua de Sinais (TILS). Identidades Surdas.
- (B) Língua de sinais. Igreja. Legislação. Feijoada. Bilinguismo.
- (C) Língua de sinais. Carnaval. Viagens. Histórias. Músicas.
- (D) Língua de sinais. Encontros. Legislação. Futebol. Tecnologia.
- (E) Língua de sinais. Legislação. Comunicação Total. Língua Portuguesa. Dança.

22) Leia o excerto abaixo e marque a alternativa em que estão representadas a Educação e a Escola defendidas no documento “Relatório sobre a Política Linguística de Educação Bilíngue - Língua Brasileira de Sinais e Língua Portuguesa” publicado pelo MEC em 2014.

“[...] envolve a criação de ambientes linguísticos para a aquisição da Libras como primeira língua (L1) por crianças surdas, no tempo de desenvolvimento linguístico esperado e similar ao das crianças ouvintes, e a aquisição do português como segunda língua (L2). [...] é regular, em Libras, integra as línguas envolvidas em seu currículo e não faz parte do atendimento educacional especializado. O objetivo é garantir a aquisição e a aprendizagem das línguas envolvidas como condição necessária à educação do surdo, construindo sua identidade linguística e cultural em Libras e concluir a educação básica em situação de igualdade com as crianças ouvintes e falantes do português” (BRASIL, 2014, p. 6).

- (A) Educação Especial em Escolas Especiais.
- (B) Educação Bilíngue em Escolas Bilíngues.
- (C) Educação Tradicional em Escolas Tradicionais.
- (D) Educação Inclusiva em Escolas Inclusivas.
- (E) Educação Bilíngue em APAEs.

23) Em relação ao código de ética, que envolve o profissional tradutor e intérprete de língua de sinais (TILS), marque a alternativa que elencam tais preceitos e que são defendidos por Quadros (2004).

- (A) Confiabilidade. Respeito. Discrição. Distância profissional. Fidelidade.
- (B) Discrição. Fluência. Distância profissional. Fidelidade. Respeito.
- (C) Amizade. Bom senso. Agilidade. Fluência. Distância profissional.
- (D) Bom senso. Agilidade. Confiança. Fidelidade. Discrição.
- (E) Confiabilidade. Imparcialidade. Discrição. Distância profissional. Fidelidade.

24) A realidade educacional brasileira demonstra que há muitos surdos estudando em escolas comuns e que se dizem inclusivas pelo fato de se ter a presença de tradutores/intérpretes de língua de sinais (TILS) em salas de aula. No que diz respeito à conduta desse profissional na escola, marque a alternativa correta:

- (A) O professor ouvinte deve ensinar os conteúdos aos alunos ouvintes e o TILS deve ensinar aos surdos.
- (B) Nos Conselhos de Classe, a opinião do TILS, em relação ao aluno surdo, sempre deve prevalecer, uma vez que ele é o professor e responsável por este aluno.
- (C) Quando o TILS não conseguir encontrar um sinal relacionado ao conteúdo que está interpretando, ele pode criar os sinais e depois difundi-los na comunidade surda.
- (D) O ideal é que professor e TILS discutam sobre os conteúdos, estratégias e avaliações direcionadas aos alunos surdos.
- (E) Uma vez que o TILS já apresenta fluência na Libras, não se torna mais necessário o seu envolvimento com a comunidade surda, apenas com a escolaridade dos surdos.

25) No Brasil, a Libras foi oficializada em 2002 e regulamentada em 2005. Em 2010, foi publicada a Lei que regulamenta a profissão do Tradutor e Intérprete da Língua Brasileira de Sinais. Marque a alternativa que apresenta, respectivamente, essas três Leis, ou seja: a Lei da Libras, o Decreto que a regulamenta e a Lei do TILS:

- (A) 10.436; 5.626; 12.319.
- (B) 10.436; 5.629; 13.219.
- (C) 5.626; 10.346; 13.319.
- (D) 10.436; 5.626; 12.913.
- (E) 5.646; 10.346; 13.319.

26) Os estudos fonológicos e morfológicos demonstram que na língua de sinais há a presença de Pares Mínimos, em que a mudança de um dos Parâmetros Linguísticos em contraste com os demais idênticos vai

identificar o seu valor distintivo do sinal. Marque a alternativa em que as três duplas de sinais podem ser considerados Pares Mínimos da Libras:

- (A) SÁBADO/APRENDER; ROXO/MARROM; ACUSAR/ADMIRAR.
- (B) PAI/MÃE; FILHO/FILHA; TIO/TIA.
- (C) AZUL/AMARELO; BRANCO/PRETO; ALUNO/PROFESSOR.
- (D) RIO DE JANEIRO/SÃO PAULO; CAPITAL/CURITIBA; PRAIA/SANTOS.
- (E) AZAR/DESCULPAR; TRISTE/ALEGRE; BONITO/FEIO.

27) Marque a alternativa que melhor representa os cinco Parâmetros Linguísticos da língua de sinais:

- (A) Configuração de Mãos; Locação (ou Ponto de Articulação); Movimento. Orientação/Direcionalidade. Expressões faciais (ou Marcadores não Manuais).
- (B) Configuração de Mãos. Locação. Marcadores não Manuais (MNM). Fonologia. Expressões faciais.
- (C) Configuração de Mãos Movimento; Locação; Orientação. Expressões faciais.
- (D) Configuração de Mãos. Orientação. Ponto de Articulação. Locação. Expressões faciais. Morfologia.
- (E) Configuração de Mãos. Locação. Expressões faciais. Sintaxe. Movimento.

28) Na Libras, há sinais que podem ser realizados com uma ou com as duas mãos. Quando os sinais são realizados com as duas mãos, usa-se a regra fonológica que pode resultar em Simetria, ou seja, configurações de mãos iguais, com movimentos iguais ou alternados; ou Dominância em que uma das mãos será passiva e a outra ativa. Marque a alternativa em que todos os sinais obedecem a regra de Simetria:

- (A) CORES, ANIMAIS, TREINAR, CASA.
- (B) ÁGUA, MARROM, JACARÉ, AZUL.
- (C) FELIZ, BRINCAR, CASA, BORBOLETA.
- (D) FUTEBOL, PAI, CORAGEM, ANDAR.
- (E) CACHORRO, BONITO, AJUDAR, ALEGRE.

29) O percurso educacional do sujeito surdo é marcado por preconceitos, conflitos, frustrações, mas também por conquistas. Dessa forma, é correto afirmar que no Brasil, o primeiro Instituto para surdos, fundado por um professor francês, chamado Harnest Huet, é o:

- (A) Instituto Nacional de Cegos e Surdos (INCS).
- (B) Instituto Imperial para Deficientes Auditivos (IIDA).
- (C) Instituto Educacional para Deficientes Auditivos (IEDA).
- (D) Instituto Nacional de Educação de Surdos (INES).
- (E) Nenhuma das alternativas anteriores.

30) A Libras apresenta um Sistema de Transcrição para representar a marcação de gênero (masculino e feminino), plural etc. Escolha a alternativa que identifica o símbolo utilizado no Sistema de Transcrição para a seguinte frase: “Ela é bonita”.

- (A) EL@ BONIT@
- (B) ELX BONITX
- (C) EL# BONIT#
- (D) ELA BONITA
- (E) EL* É BONIT*