

# FISIOTERAPEUTA

Typo 1 – BRANCA



## SUA PROVA

- As questões objetivas têm cinco alternativas de resposta (A, B, C, D, E) e somente uma delas está correta;
- Além deste caderno de questões, contendo setenta questões objetivas, você receberá do Fiscal de Sala:
  - o cartão-resposta das questões objetivas;



## TEMPO

- Você dispõe de **4h** para a realização da prova, já incluído o tempo para a marcação do cartão-resposta;
- **1h 30min** após o início da prova é possível retirar-se da sala, sem levar o caderno de questões.
- Faltando **1 hora** para o final da prova é possível retirar-se da sala levando o caderno de questões.



## NÃO SERÁ PERMITIDO

- Qualquer tipo de comunicação entre os candidatos durante a aplicação da prova;
- Levantar da cadeira sem autorização do Fiscal de Sala;
- Usar o sanitário ao término da prova, após deixar a sala.



## INFORMAÇÕES GERAIS

- Verifique se seu caderno está completo, sem repetição de questões ou falhas. Caso contrário, notifique imediatamente o Fiscal da Sala, para que sejam tomadas as devidas providências;
- Confira seus dados pessoais, especialmente nome, número de inscrição e documento de identidade e leia atentamente as instruções para preencher o cartão-resposta;
- Use somente caneta esferográfica, fabricada em material transparente, com tinta preta ou azul;
- Assine seu nome apenas no(s) espaço(s) reservado(s);
- Confira sua cor e tipo do caderno de questões. Caso tenha recebido caderno de cor ou tipo **diferente** do impresso em seu cartão-resposta, o fiscal deve ser **obrigatoriamente** informado para o devido registro na Ata da Sala;
- Reserve tempo suficiente para o preenchimento do seu material. O preenchimento é de sua responsabilidade e não será permitida a troca do cartão-resposta em caso de erro;
- Para fins de avaliação, serão levadas em consideração apenas as marcações realizadas no cartão-resposta;
- Os candidatos serão submetidos ao sistema de detecção de metais quando do ingresso e da saída de sanitários durante a realização das provas;
- **Boa sorte!**



## Língua Portuguesa

1

“Não há curandeiros. O direito de curar é equivalente ao direito de pensar e de falar. Não há curandeiros, há médicos sem medicina, que é outra coisa.”

Machado de Assis, em *A Semana*.

Nesse texto, nosso célebre escritor

- (A) equipara médicos e curandeiros por suas atuações.
- (B) ironiza o fato de haver médicos que são curandeiros.
- (C) destaca a necessidade de se afastarem os curandeiros.
- (D) valoriza os médicos que de fato se preparam nos estudos.
- (E) critica os curandeiros por não terem competência médica.

2

“Os médicos trabalham sem cessar para conservar a nossa saúde e os cozinheiros para destruí-la; os segundos estão certos do seu êxito.” Diderot.

Esse pensamento defende a ideia de que

- (A) nem todos os médicos têm êxito na profissão.
- (B) médicos e cozinheiros cuidam bem dos clientes.
- (C) os cozinheiros são mais eficientes que os médicos.
- (D) os médicos têm muito a aprender com os cozinheiros.
- (E) os médicos, mas não os cozinheiros, merecem críticas.

3

“Torcicolo. O termo é usado mais frequentemente como ‘torção do pescoço devido à contração de músculos cervicais’. O nome nada tem a ver com colo, tendo chegado ao português através do italiano torcicolo, formado com base em torcere (torcer) e collo (pescoço)”.

Márcio Bueno, *A origem curiosa das palavras*.

O fragmento acima começa pela definição de “torcicolo”; assinale a opção que se inicia de forma diferente.

- (A) Toró: pancada de chuva muito intensa e passageira.
- (B) Traça: uma espécie de insetos que ataca livros, roupas etc.
- (C) Tomate: vem do dialeto asteca *tomátl*, por meio do espanhol *tomate*.
- (D) Tiririca: erva daninha que dá muita dor de cabeça aos agricultores.
- (E) Trio elétrico: sistema de música ambulante sobre um caminhão iluminado.

4

“Dengue. Doença infecciosa transmitida pelo mosquito *Aedes aegypti*. Os sintomas são febre alta, dores por todo o corpo, mal-estar geral, fadiga e/ou depressão. O nome vem do comportamento indolente da pessoa infectada – é como se tivesse ficado repentinamente dengosa, ou seja, com dengue.”

Márcio Bueno. *A origem curiosa das palavras*.

Assinale a opção que apresenta a principal finalidade desse texto.

- (A) explicar a designação dada a essa doença.
- (B) mostrar os sinais que identificam a dengue.
- (C) informar o leitor sobre a origem da doença.
- (D) prevenir os leitores sobre a gravidade da infecção.
- (E) identificar a dengue para que o infectado possa proteger-se.

5

“Dengue. Doença infecciosa transmitida pelo mosquito *Aedes aegypti*. Os sintomas são febre alta, dores por todo o corpo, mal-estar geral, fadiga e/ou depressão. O nome vem do comportamento indolente da pessoa infectada – é como se tivesse ficado repentinamente dengosa, ou seja, com dengue.”

Márcio Bueno. *A origem curiosa das palavras*.

No segmento fadiga e/ou depressão, o autor nos informa que

- (A) a depressão aparece sempre após a fadiga.
- (B) ainda se desconhece a identidade do sintoma.
- (C) a fadiga e a depressão atacam simultaneamente.
- (D) as conjunções e/ou possuem o mesmo significado.
- (E) a fadiga e a depressão podem alternar-se ou unir-se.

6

“Torcicolo. O termo é usado mais frequentemente como ‘torção do pescoço devido à contração de músculos cervicais’. O nome nada tem a ver com colo, tendo chegado ao português através do italiano torcicolo, formado com base em torcere (torcer) e collo (pescoço)”.

Márcio Bueno, *A origem curiosa das palavras*.

Assinale a opção que mostra a imperfeição desse pequeno texto.

- (A) O emprego de “a ver” em lugar de “a haver”.
- (B) O emprego de “devido” em lugar de “devida”.
- (C) O emprego de aspas simples em lugar de duplas.
- (D) O emprego de “com base” em lugar de “na base”.
- (E) O emprego de “através de” em lugar de “por meio de”.

7

“O médico contempla o homem em toda a sua fraqueza; o advogado, em toda a sua maldade; e o sacerdote, em toda a sua estupidez.” Schopenhauer.

O que aproxima os três tipos de contemplação é

- (A) a crítica à religiosidade.
- (B) a visão negativa do ser humano.
- (C) a ironia dirigida aos profissionais.
- (D) a superioridade da visão do médico.
- (E) a valorização das várias atividades profissionais.

8

“A ambulância entrou rapidamente pelo portão das emergências; as portas foram abertas de imediato e a maca foi logo retirada por dois fortes enfermeiros, que a conduziram em seguida para um corredor estreito até a sala de exames”.

Trata-se de um texto narrativo que é marcado pela sucessão cronológica de ações; assinale a opção que apresenta o vocábulo desse texto que não indica sucessão cronológica.

- (A) até.
- (B) logo.
- (C) em seguida.
- (D) de imediato.
- (E) rapidamente.

**9**

“Na Antiguidade cria-se que o temperamento das pessoas dependia das suas secreções, isto é, dos ‘humores’ segregados pelo organismo, entre os quais cada pessoa possuía um que era predominante. Desse modo, notava-se que aqueles em que predominava a ‘bílis negra’ (donde ‘humor negro’), que os gregos chamavam de *melan kholé*, ou *melancolia* ou de ‘humor melancólico’ eram propensos à depressão”.

Roosevelt Nogueira, em *Palavras, origens e curiosidades*.

Assinale a opção que apresenta a frase que está estruturada na voz passiva.

- (A) “Na Antiguidade cria-se que o temperamento das pessoas dependia das suas secreções”.
- (B) “isto é, dos humores segregados pelo organismo”.
- (C) “cada pessoa possuía um que era predominante”.
- (D) “que os gregos chamavam de *melan kholé*”.
- (E) “eram propensos à depressão”.

**10**

“Na Antiguidade cria-se que o temperamento das pessoas dependia das suas secreções, isto é, dos ‘humores’ segregados pelo organismo, entre os quais cada pessoa possuía um que era predominante. Desse modo, notava-se que aqueles em que predominava a ‘bílis negra’ (donde ‘humor negro’), que os gregos chamavam de *melan kholé*, ou *melancolia* ou de ‘humor melancólico’ eram propensos à depressão”.

Roosevelt Nogueira, em *Palavras, origens e curiosidades*.

No texto acima há um conjunto de conectivos; assinale a opção em que o conectivo tem seu valor identificado erradamente.

- (A) isto é / retificação.
- (B) pelo / agente.
- (C) Desse modo / modo.
- (D) donde / origem.
- (E) ou / alternância.

## Raciocínio Lógico

**11**

Débora fez uma maquete de um condomínio na escala 1:150. No condomínio há uma praça quadrada com 900 m<sup>2</sup> de área.

Na maquete, essa praça é um quadrado de lado

- (A) 30 cm.
- (B) 27 cm.
- (C) 25 cm.
- (D) 20 cm.
- (E) 15 cm.

**12**

Em um conjunto de 12 números, a média de 4 deles é 15 e a média dos outros 8 é 18.

A média dos 12 números é

- (A) 17.
- (B) 16,8.
- (C) 16,5.
- (D) 16.
- (E) 15,5.

**13**

Alfredo ganha 30% a menos do que Flávia que, por sua vez, ganha 25% a mais do que Beatriz.

Em relação ao salário de Beatriz, Alfredo ganha

- (A) 2,5% a menos.
- (B) 5% a menos.
- (C) 7,5% a menos.
- (D) 12,5% a menos.
- (E) 15% a menos.

**14**

Três profissionais de enfermagem atendem, em média, 12 ocorrências em 2 horas. Com a mesma eficiência, duas profissionais de enfermagem atendem, em 4 horas, em média,

- (A) 8 ocorrências.
- (B) 9 ocorrências.
- (C) 12 ocorrências.
- (D) 15 ocorrências.
- (E) 16 ocorrências.

**15**

Hamilton, Helena e Homero disputaram várias partidas de tênis entre si. Nos jogos de tênis não há empates. Hamilton ganhou 3 partidas e perdeu 4. Homero ganhou 2 partidas e perdeu 6. Helena perdeu apenas uma partida.

Assinale a opção que indica o número de partidas que Helena ganhou.

- (A) 7.
- (B) 6.
- (C) 5.
- (D) 4.
- (E) 3.

**16**

Considere a sentença:

“Se todo sapo é amarelo, então alguma perereca é vermelha”.

A negação lógica dessa sentença é

- (A) Se todo sapo é amarelo, então nenhuma perereca é vermelha.
- (B) Todo sapo é amarelo e nenhuma perereca é vermelha.
- (C) Se nem todo sapo é amarelo, então alguma perereca é vermelha.
- (D) Se nenhum sapo é amarelo, então toda perereca é vermelha.
- (E) Nem todo sapo é amarelo ou alguma perereca é vermelha.

**17**

Sabe-se que x é maior do que 11 e que a diferença entre a média e a mediana dos cinco números 2, x, 11, 16, 5 é igual a 2.

O valor de x é

- (A) 12.
- (B) 16.
- (C) 21.
- (D) 26.
- (E) 31.

**18**

Em uma urna, há bolas pequenas e bolas grandes, sendo 75% pequenas e as demais são grandes. Das bolas pequenas, 20% são azuis e as demais são vermelhas e, das bolas grandes, 60% são azuis e as demais são vermelhas.

Retira-se, aleatoriamente, uma bola da urna e constata-se que ela é azul. A probabilidade de a bola retirada ser pequena é de

- (A) 20%.
- (B) 25%.
- (C) 30%.
- (D) 40%.
- (E) 50%.

**19**

Em uma assembleia com 132 votantes, duas propostas foram votadas. Cada votante votou contra ou a favor de cada uma das duas propostas. A proposta 1 recebeu 75 votos a favor e, a proposta 2, 81 votos a favor. Exatamente 30 votantes votaram contra as duas propostas. Não houve voto em branco nem abstenções.

O número de votantes que votou a favor das duas propostas foi

- (A) 51.
- (B) 52.
- (C) 54.
- (D) 56.
- (E) 57.

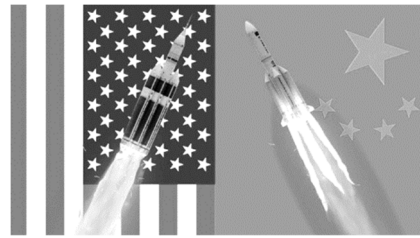
**20**

Em um colégio,  $\frac{1}{4}$  dos alunos da Turma A e  $\frac{2}{5}$  dos alunos da Turma B foram infectados com a Covid-19. Sabe-se que o número de alunos infectados da Turma A é igual ao número de alunos infectados da Turma B.

Em relação ao total de alunos das Turmas A e B, os infectados com a Covid-19 representam

- (A)  $\frac{13}{20}$
- (B)  $\frac{19}{20}$
- (C)  $\frac{2}{9}$
- (D)  $\frac{4}{13}$
- (E)  $\frac{9}{20}$

## Atualidades

**21**

Fonte: Jornal The Telegraph: "The new space race: Why China is on track to beat the US".

Estados Unidos e China vêm disputando a hegemonia econômica, tecnológica e geopolítica e, recentemente, no espaço.

A respeito dessa nova corrida espacial, analise as afirmativas a seguir.

- I. O crescimento da economia chinesa nas últimas décadas levou a uma guerra comercial com os EUA e acelerou os investimentos chineses no setor espacial.
- II. A rivalidade sino-americana pelo domínio do espaço está relacionada à crescente integração entre o setor espacial e o digital, exemplificada nas comunicações por satélite.
- III. Além da NASA, as *Big Techs* tornaram-se atores da corrida espacial, mobilizando recursos para disputar o mercado relativo ao processamento de dados via redes de satélites.

Está correto o que se afirma em:

- (A) I, apenas.
- (B) I e II, apenas.
- (C) I e III, apenas.
- (D) II e III, apenas.
- (E) I, II e III.

**22**

Em 2021, o mercado digital se aqueceu com a venda de *memes* e publicações variadas na internet, como, por exemplo, o primeiro *tuite* do fundador do Twitter, Jack Dorsey, sob a forma de NFT. Essa sigla corresponde à expressão *non-fungible token* ou *token não-fungível*. De forma simplificada, o NFT é um código de computador que serve como autenticação de um arquivo, assegurando sua unicidade.

Em termos de arte digital, o NFT

- (A) é uma chave que é vendida junto ao arquivo e garante a sua autenticidade.
- (B) dá acesso ao *link* da obra digital adquirida e permite a sua replicação fidedigna.
- (C) representa o arquivo criptografado de todas as imagens da obra disponíveis na internet.
- (D) é a linha de código da transação bancária *online* referente à aquisição da obra.
- (E) é o certificado que reserva ao comprador participação financeira nas reproduções digitais da obra.

**23**

A artista Renata Felinto produziu uma série de retratos em que pintava a si mesma como mulheres de outros povos e culturas. Nas imagens a seguir, ela se retrata mantendo o fenótipo feminino afrodescendente, mas com vestes e adornos corporais de uma descendente alemã e de uma indígena. De acordo com a artista as pinturas foram desenvolvidas a partir de autorretratos nos quais a constituição física de afrodescendentes é adotada como mote para refletir sobre quem é a mulher negra brasileira, hoje.



Com base na proposta da artista, analise as afirmativas a seguir.

- I. Ao se retratar com características de várias culturas, a artista insere o tema da negritude feminina no contexto globalizado e intercultural da atualidade.
- II. Ao usar características e adornos de outras culturas, reflete sobre a construção de sua história e identidade como mulher negra em um país multicultural e multiétnico.
- III. Ao representar-se como descendente de alemã ou indígena, denuncia a inferiorização da cultura das mulheres africanas e preserva seu legado específico.

Está correto o que se afirma em

- (A) I, somente.
- (B) I e II, somente.
- (C) II e III, somente.
- (D) I e III, somente.
- (E) I, II e III.

**24**

O debate sobre a PEC 135/19, que trata da alteração constitucional quanto ao processo eleitoral no Brasil, reacendeu o debate a respeito do atual sistema eletrônico de votação.

Assinale a opção que caracteriza, corretamente, os argumentos envolvidos no debate.

- (A) O atual sistema impede o acompanhamento e o aditamento dos votos, por isso o Tribunal Superior Eleitoral apoia a PEC em nome de uma maior transparência das eleições.
- (B) A principal vulnerabilidade do atual sistema de votação é a conexão das urnas eletrônicas com dispositivos de redes, como internet *bluetooth*, o que facilitaria ciberataques.
- (C) A informatização do processo eleitoral, com o uso de urnas eletrônicas, agiliza a apuração dos votos pois em cada seção eleitoral a contagem termina no dia da votação.
- (D) A introdução do voto impresso viola o sigilo eleitoral segundo os defensores do atual sistema, pois prevê o direito de o eleitor levar para casa uma cópia da cédula preenchida.
- (E) A proposta da PEC consiste em substituir o voto eletrônico pelo voto impresso, pois deste modo viabiliza-se a recontagem dos votos e facilita-se a fiscalização das eleições.

**25**

A respeito das políticas de saúde vigentes no Brasil, relacione os programas listados a seguir às suas respectivas descrições.

1. Política Nacional de Atenção Integral à Saúde da Mulher (PNAISM)
  2. Programa Nacional de Imunizações (PNI)
  3. Política Nacional de Atenção Básica (Pnab)
- ( ) Adota um enfoque de gênero e contribui para consolidar os direitos sexuais reprodutivos com uma perspectiva de equidade.
- ( ) É uma diretriz nacional que define regras de financiamento e ações prioritárias na atenção primária em saúde.
- ( ) Visa à prevenção e ao cuidado ao longo dos ciclos de vida e utiliza diversos tipos de imunobiológicos.

Assinale a opção que apresenta a relação correta, segundo a ordem apresentada.

- (A) 1, 3 e 2.
- (B) 2, 1 e 3.
- (C) 1, 2 e 3.
- (D) 2, 3 e 1.
- (E) 3, 1 e 2.

**26**

Leia o fragmento a seguir.

*De acordo com as organizações ambientalistas, a população mundial consumiu em 2019 o correspondente a 1,75 Terra, em termos puramente matemáticos. Se todos os homens vivessem como os alemães, seriam necessários três planetas iguais ao nosso. Se tivessem os mesmos hábitos de consumo dos norte-americanos, teriam de ser cinco. Para efetuar esse cálculo, conceituou-se um indicador que relaciona os estilos de vida de uma população com a quantidade de recursos naturais necessários para sustentá-los.*

O trecho refere-se ao conceito de

- (A) biodiversidade.
- (B) economia verde.
- (C) consumo consciente.
- (D) planejamento ecológico.
- (E) desenvolvimento sustentável.

**27**

A atual crise hídrica brasileira é considerada a pior em 90 anos. Diante da redução do nível dos reservatórios, órgãos técnicos do governo alertam sobre a possibilidade de faltar energia no Brasil entre outubro e novembro de 2021. A crise hidrelétrica gera um risco maior para a economia do país do que o avanço da variante delta do coronavírus.

Adaptado de <https://www1.folha.uol.com.br/mercado/2021/08>

A respeito de como a crise elétrica pode ameaçar a retomada da economia brasileira, analise as afirmativas a seguir.

- I. O encarecimento da energia elétrica por causa da crise hídrica e a adoção de bandeiras tarifárias afeta a população e alimenta um cenário deflacionário e recessivo.
- II. O setor produtivo repassa o aumento dos custos de produção para os consumidores e, conseqüentemente, bens e serviços ficam mais caros, impulsionando a inflação.
- III. A possibilidade de racionamento ou de apagão ameaça a capacidade produtiva, sobretudo nos últimos meses de 2021, quando a atividade econômica tenderia a crescer com o avanço da vacinação no país.

Está correto o que se afirma em

- (A) I, somente.
- (B) II, somente.
- (C) I e II, somente.
- (D) II e III, somente.
- (E) I, II e III.

**28**

Uma ginecologista recebeu em seu consultório uma mulher intrigada com as manchas vermelhas na pele que outros quatro médicos não haviam conseguido diagnosticar de modo satisfatório. “Era uma mulher jovem, com parceiro único, que não se achava em risco para infecções sexualmente transmissíveis”, conta a médica. Confirmado por exames de sangue, o diagnóstico indicou sífilis.

Adaptado de Fioravanti C., *Em silêncio, a sífilis avança*. Revista Pesquisa Fapesp, 2021.

De acordo com especialistas, a sífilis tornou-se um problema de saúde pública na atualidade, pois

- (A) é a mais difusa das infecções sexualmente transmissíveis, já que o contágio se dá por secreções corporais como lágrimas, saliva e esperma.
- (B) sua expansão é alimentada pelo desconhecimento de profissionais da saúde, pela dificuldade na interpretação do diagnóstico e no controle da transmissão.
- (C) é assintomática no primeiro ano, como gonorreia e clamídia, o que transforma o paciente em vetor de transmissão por seu desconhecimento.
- (D) seu tratamento medicamentoso, mediante retrovirais, é de alto custo, o que sobrecarrega a rede pública de saúde, encarregada da distribuição gratuita do remédio.
- (E) é incurável após cinco anos de infecção intermitente, facilmente atingidos em função do descaso crescente da população quanto ao uso de preservativos.

**29**

A noção de equidade serve como marco ético na reflexão em temas de Saúde Pública, uma vez que orienta os processos decisórios de alocação de serviços.

A respeito da noção de equidade em saúde, analise as afirmativas a seguir.

- I. No campo da saúde pública, a noção de equidade parte do pressuposto de que os indivíduos são diferentes e, que devem ter tratamento diferenciado segundo suas vulnerabilidades.
- II. No campo da bioética e dos direitos humanos, a noção de equidade é um instrumento de justiça social, capaz de promover o acesso amplo aos desenvolvimentos médicos e científicos.
- III. No campo das políticas sanitárias, a noção de equidade direciona a utilização dos serviços de saúde às regiões menos desenvolvidas, para reduzir as situações de vulnerabilidade.

Está correto o que se afirma em

- (A) I, somente.
- (B) I e II, somente.
- (C) I e III, somente.
- (D) II e III, somente.
- (E) I, II e III.

**30****Relações humanas e humanizadas no campo da saúde**

*A experiência cotidiana do atendimento ao público nos serviços de saúde e os resultados de pesquisas de avaliação desses serviços têm demonstrado que as tecnologias e os dispositivos organizacionais – sobretudo na saúde, – não funcionam sozinhos e que sua eficácia é fortemente influenciada pelo fator humano e pelo relacionamento que se estabelece entre profissionais e usuários no processo de atendimento.*

Adaptado de Terra, S. & Guaraldo, M. *O humano e as relações humanas nas ações da saúde*. Serviço Social e Saúde. 2015.

O acolhimento e a qualidade da atenção ao usuário são variáveis importantes e estão diretamente relacionados à(ao)

- (A) fragmentação das informações e do atendimento, para minimizar o contato médico-paciente e evitar favoritismos.
- (B) rodízio de médicos, técnicos e gestores das unidades de saúde, para garantir uma diversidade de opiniões.
- (C) capacidade dos profissionais de saúde de compreender demandas e expectativas dos pacientes e seus familiares.
- (D) despersonalização e negação da dimensão individual, para garantir uma equidade no atendimento.
- (E) distanciamento e controle dos sentimentos e do envolvimento, para manter a objetividade.

## Legislação SUS

**31**

O *planejamento estratégico situacional* é um processo dinâmico e contínuo que precede e preside a ação. No âmbito do SUS, o planejamento estratégico situacional norteia o Sistema Nacional de Planejamento – Planeja-SUS.

As afirmativas a seguir a respeito do Planeja-SUS estão corretas, **à exceção de uma**. Assinale-a.

- (A) Ele possui planejamento contínuo e transversal às três esferas de governo, articulando e integrando as ações desenvolvidas no SUS de forma ascendente e solidária.
- (B) Ele reúne o Plano Intersetorial de cunho orçamentário que inclui o Plano Plurianual (PPA), a Lei de Diretrizes Orçamentárias (LDO) e a Lei Orçamentária Anual (LOA).
- (C) Ele considera o Plano de Saúde que demonstra os resultados alcançados na atenção integral à saúde, verificando a efetividade e a eficiência na sua execução.
- (D) Ele compatibiliza o Relatório Detalhado do Quadrimestre Anterior (RDQA) e o Relatório Resumido de Execução Orçamentária (RREO).
- (E) Ele apresenta as intenções e os resultados a serem buscados no período de quatro anos, os quais são expressos em objetivos, diretrizes e metas

**32**

A *Carta dos Direitos dos Usuários da Saúde* tem como base princípios fundamentais de cidadania, constituindo uma importante ferramenta para que o cidadão conheça seus direitos e deveres no momento de procurar atendimento de saúde, tanto público como privado.

Relacione as figuras da *Cartilha de Usuário do SUS* com os princípios basilares da Carta.



**Figura 1**

**Figura 2**

Assinale a opção que estabelece a correlação correta.

- (A) A figura 1 ilustra o princípio de que o acesso ordenado de uma pessoa aos sistemas de saúde depende da sua etnia, crença e cultura.
- (B) A figura 2 ilustra o princípio de que quem estiver em estado grave e/ou em maior sofrimento precisa ser atendido primeiro.
- (C) A figura 1 ilustra o princípio de que todo usuário do SUS tem direito a receber informações sobre o próprio estado de saúde.
- (D) A figura 2 ilustra o princípio de que todo paciente tem a liberdade de permitir ou recusar qualquer procedimento médico.
- (E) A figura 1 ilustra o princípio de que toda pessoa deve ter seus valores, cultura, crença e direitos respeitados na relação com os serviços de saúde.

**33**

Entre as instâncias colegiadas do SUS, previstas pela Lei 8.142/1990, consta

- (A) a *Conferência de Saúde*, que ocorre a cada quatro anos para avaliar a situação de saúde e propor diretrizes para a formulação da política de saúde nos níveis correspondentes.
- (B) o *Instituto Nacional de Assistência Médica da Previdência Social (INAMPS)*, que é uma autarquia do Ministério da Saúde, com representação no Conselho de Saúde.
- (C) a *Comissão de Seguridade*, que atua na formulação de estratégias e no controle da execução da política de saúde nas diversas esferas do governo.
- (D) o *Conselho Nacional de Secretários de Saúde (Conass)*, que assessora os municípios na formulação dos planos de gestão de seus respectivos sistemas de saúde.
- (E) a *Caixa de Aposentadorias e Pensões (CAP)*, que é gerida pelos trabalhadores e facilita o acesso ao SUS a seus associados e aposentados.

**34**

Quanto à organização, direção e gestão do Sistema Único de Saúde (SUS), assinale a afirmativa correta.

- (A) A organização é centralizada e hierarquizada em estruturas federais prestadoras de serviços de saúde para os cidadãos filiados ao SUS.
- (B) A direção é exercida pelo Ministério da Saúde e pelas Secretarias Estaduais e Municipais nas respectivas esferas de governo.
- (C) A gestão federal administra os serviços de saúde, garante acesso ao sistema e é responsável por formar os consórcios intermunicipais.
- (D) A gestão estadual coordena a rede pública de laboratórios de saúde e apoia técnica e financeiramente as ações municipais.
- (E) a gestão municipal gerencia as redes integradas de assistência de alta complexidade, formula políticas e diretrizes locais e fiscaliza a execução de recursos federais.

**35**

A Política Estadual de Humanização na Atenção e Gestão de Saúde do SUS (PEH) do Ceará prevê a implantação da Rede Cegonha, na qual o Ceará tornou-se uma referência.

A Rede Cegonha

- (A) é uma estratégia para proporcionar às mulheres saúde durante o parto e o pós-parto e acompanhar o desenvolvimento da criança até os cinco anos de idade.
- (B) objetiva reduzir a mortalidade materna e infantil e garantir os direitos reprodutivos das mulheres, que podem exercer livremente a escolha pela interrupção da gestação.
- (C) apoia a implementação de boas práticas de atenção ao parto, entre as quais o uso rotineiro de enema e de tricotomia e a prevenção de hipotermia do bebê.
- (D) é implantada com base em indicadores epidemiológicos e na taxa de mortalidade infantil, razão de mortalidade materna e da densidade populacional.
- (E) fomenta o acolhimento em obstetrícia e o treinamento de enfermeiras obstetras e doulas na manobra de Kristeller, para auxiliar a expulsão natural do bebê.



**36**

Segundo especialistas, é possível suprir até 80% das necessidades e dos problemas de saúde da população de um município se a atenção básica estiver organizada, o que mostra a importância desse nível de atenção no contexto do SUS.

Sobre os atributos da atenção primária à saúde, assinale a afirmativa correta.

- (A) *Longitudinalidade*: estabelecimento de uma relação clínico-paciente ao longo da vida, independentemente da ausência ou da presença de doença.
- (B) *Abrangência*: oferta regular de serviços cada vez que o paciente necessita de atenção em caso de adoecimento ou para acompanhamento rotineiro de sua saúde.
- (C) *Competência cultural*: conhecimento do contexto e da dinâmica dos grupos sociais e familiares para avaliar como responder às necessidades de saúde.
- (D) *Primeiro contato*: reconhecimento de um amplo espectro de necessidades, considerando os âmbitos orgânico, psíquico e social da saúde, nos limites de atuação pessoal de saúde.
- (E) *Centralidade na família*: reconhecimento de diferentes necessidades dos grupos populacionais, suas características étnicas e entendendo suas representações dos processos saúde-enfermidade.

**37**

Pela Lei nº 8.080/90, a União, os Estados, o Distrito Federal e os Municípios exercerão, em seu âmbito administrativo, as seguintes atribuições, **à exceção de uma**. Assinale-a.

- (A) Elaboração de normas técnicas e estabelecimento de padrões de qualidade e parâmetros de custos que caracterizam a assistência à saúde.
- (B) Participação na formulação da política e da execução das ações de saneamento básico e colaboração na proteção e recuperação do meio ambiente.
- (C) Formulação de proposta orçamentária do Sistema Único de Saúde (SUS), organizada em sentido descendente, do nível federal até o local, ouvidos os órgãos deliberativos.
- (D) Estímulo à articulação com órgãos de fiscalização do exercício profissional e outras entidades para definição e controle dos padrões éticos para pesquisa e serviços de saúde.
- (E) Coordenação do sistema de informação de saúde e definição das instâncias e mecanismos de controle, avaliação e de fiscalização das ações e serviços de saúde.

**38**

Sobre o Plano de Segurança do Paciente em Serviços de Saúde (PSP), que estabelece estratégias e ações de gestão de risco, analise as afirmativas a seguir.

- I. Deve evitar a interferência do paciente e dos familiares na assistência profissional prestada.
- II. Deve manter registro adequado do uso de órteses e próteses quando este procedimento for realizado.
- III. Deve estabelecer processos de identificação do paciente e de orientação para higienização das mãos.

Está correto o que se afirmativa em

- (A) I, apenas.
- (B) I e II, apenas.
- (C) I e III, apenas.
- (D) II e III, apenas.
- (E) I, II e III.

**39**

A Constituição Federal de 1988 estabelece o tripé da seguridade social no país: saúde, previdência e assistência social.

A respeito deste tripé, analise as afirmativas a seguir e assinale (V) para verdadeira e (F) para falsa.

- ( ) A saúde é considerada um dever do Estado e um direito exclusivo de todos os brasileiros natos, independente de contribuição.
- ( ) A previdência tem uma administração tripartite, com a participação de trabalhadores, empregadores e aposentados.
- ( ) A assistência social é endereçada a quem dela mais necessitar, prevendo a redutibilidade dos benefícios em função da renda.

As afirmativas são, na ordem apresentada, respectivamente:

- (A) V – V – F.
- (B) F – V – F.
- (C) F – V – V.
- (D) V – F – F.
- (E) F – F – F.

**40**

A proposta do Governo do Ceará de regionalização da Saúde foi aprovada em setembro de 2019 na Assembleia Legislativa do Estado. O novo formato da Secretaria de Saúde do Ceará visa à integração, no âmbito do Sistema Único de Saúde (SUS), das ações e serviços públicos de saúde do Estado e dos 184 municípios cearenses, divididos em *macrorregiões* de saúde.

A respeito da regionalização do sistema de saúde do Ceará, analise as afirmativas a seguir.

- I. Para fortalecer a regionalização, foram organizadas cinco macrorregiões de saúde (Fortaleza, Norte, Cariri, Sertão Central e Litoral Leste/Jaguaribe), reguladas por agências regionais, responsáveis pela execução das políticas de saúde.
- II. A interiorização da saúde depende da capacidade de disponibilizar hospitais, centros de especialidades odontológicas e policlínicas regionais para a população.
- III. A regionalização tem impacto significativo sobre a atenção à saúde do cidadão, permitindo que o morador do município de Jati, por exemplo, seja poupado de se deslocar para Fortaleza sempre que precisar de atendimento de alta complexidade.

Está correto o que se afirma em

- (A) I, apenas.
- (B) I e II, apenas.
- (C) II e III, apenas.
- (D) I e III, apenas.
- (E) I, II e III.

## Conhecimentos Específicos

**41**

Os movimentos fásicos de entrada e saída de gás dos pulmões constituem a ventilação. Esses movimentos cíclicos de inspiração-expiração ocorrem, no repouso, com uma frequência de 12 a 18 ciclos por minuto.

Volume corrente é a quantidade de gás mobilizada a cada ciclo respiratório. Os volumes pulmonares são convencionalmente divididos em quatro volumes primários e quatro capacidades. Um deles, já dito acima, é o volume corrente.

Assinale a opção que indica os demais volumes pulmonares.

- (A) Volume residual, volume residual funcional e volume total.
- (B) Volume vital, volume residual e volume de reserva inspiratório.
- (C) Volume residual, volume de reserva expiratório e volume de reserva inspiratório.
- (D) Volume total, volume de reserva inspiratório e volume de reserva expiratório.
- (E) Volume residual funcional, volume total e volume de reserva inspiratório.

**42**

Assinale a opção que indica a região do pulmão em que a *perfusão* é maior quando um indivíduo está em repouso e na posição ortostática.

- (A) Na base pulmonar.
- (B) No ápice pulmonar.
- (C) No terço médio pulmonar.
- (D) Na região anterior do pulmão.
- (E) Na região posterior do pulmão.

**43**

Durante a avaliação de um paciente é importante saber o quanto ele tolera um determinado esforço. Para isso, existem escalas que mensuram essa percepção subjetiva do esforço do paciente e isso permite que o fisioterapeuta trace suas condutas.

Assinale a opção que indica a escala mais conhecida para monitorizar a tolerância do indivíduo ao exercício.

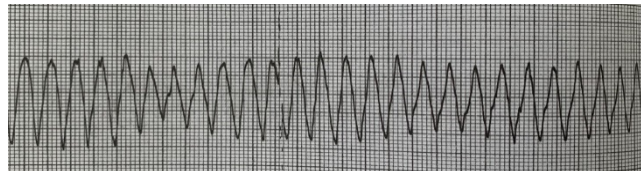
- (A) MIF.
- (B) IMS.
- (C) FSS.
- (D) BORG.
- (E) BERG.

**44**

O eletrocardiograma (ECG) é utilizado principalmente para avaliar o paciente com um quadro clínico agudo sugestivo de uma miocardiopatia.

Para o fisioterapeuta, o ECG é importante para a avaliação de pacientes que apresentem arritmias, atividades elétricas sem pulso e paradas cardiorrespiratórias, casos em que ele deverá chamar auxílio médico prontamente.

A esse respeito, analise a figura a seguir.



Assinale a opção que indica a condição cardíaca mostrada nesse ECG.

- (A) Taquicardia ventricular.
- (B) Fibrilação ventricular.
- (C) Arritmia sinusal.
- (D) Fibrilação atrial.
- (E) *Flutter* atrial.

**45**

Durante a avaliação de um paciente, o fisioterapeuta pode se deparar com alguns padrões respiratórios anormais, devido a lesões cerebrais, acidose metabólica, insuficiência cardíaca, doenças do sistema nervoso central etc.

Dentre os padrões respiratórios anormais, o que apresenta respiração irregular, aumento e diminuição da frequência respiratória e da intensidade da respiração com períodos de apneia é a respiração

- (A) de Biot.
- (B) paradoxal.
- (C) apnêustica.
- (D) de Kussmaul.
- (E) de Cheyne-Stokes.

**46**

Paciente, sexo feminino, 40 anos chega à emergência com diagnóstico de COVID em insuficiência respiratória aguda e é prontamente intubada e acoplada à ventilação mecânica.

O fisioterapeuta é chamado para realizar os ajustes dos parâmetros ventilatórios e o paciente apresenta a seguinte gasometria arterial:

pH 7.15  
PaCO<sub>2</sub> 80mmHg  
PaO<sub>2</sub> 40mmHg  
HCO<sub>3</sub><sup>-</sup> 22mEq/L  
BE +1.0mEq/L  
SO<sub>2</sub> 75%

Assinale a opção que indica o distúrbio da gasometria arterial da paciente.

- (A) Acidose metabólica com hipoxemia.
- (B) Alcalose respiratória com hiperóxia.
- (C) Acidose metabólica com hiperóxia.
- (D) Acidose respiratória com hipoxemia.
- (E) Alcalose respiratória com hipoxemia.

**47**

A ventilação com pressão de suporte (PSV) foi idealizada para a retirada do paciente da ventilação mecânica invasiva.

A ciclagem desse modo ventilatório, ou seja, a mudança da fase inspiratória para a fase expiratória, é descrita como a

- (A) tempo.
- (B) fluxo.
- (C) pressão.
- (D) volume.
- (E) sensibilidade.

**48**

A insuficiência cardíaca congestiva (ICC) é definida como consequência da incapacidade dos ventrículos em bombear quantidades adequadas de sangue para manter as necessidades periféricas do organismo, ou seja, implica em incapacidade do sistema circulatório prover oxigênio e demais nutrientes em proporção adequada à demanda metabólica.

Durante a aplicação de ventilação não-invasiva (VNI) para o edema agudo de pulmão (EAP) de origem cardiogênica, os efeitos da pressão positiva levam

- (A) à redução do retorno venoso; ao aumento da pressão transmural; à redução da pré-carga do ventrículo esquerdo e ao aumento da pós-carga do ventrículo esquerdo.
- (B) à redução do retorno venoso; à redução da pressão transmural; ao aumento da pré-carga do ventrículo esquerdo e ao aumento da pós-carga do ventrículo esquerdo.
- (C) à redução do retorno venoso; à redução da pressão transmural; à redução da pré-carga do ventrículo esquerdo e à redução da pós-carga do ventrículo esquerdo.
- (D) ao aumento do retorno venoso; à redução da pressão transmural; ao aumento da pré-carga do ventrículo esquerdo e ao aumento da pós-carga do ventrículo esquerdo.
- (E) à redução do retorno venoso; à redução da pressão transmural; à redução da pré-carga do ventrículo direito e à redução da pós-carga do ventrículo direito.

**49**

O aparelho que funciona diretamente ligado ao fluxo respiratório, que tem uma esfera que realiza, durante a expiração, um movimento oscilatório que irá transmitir à árvore brônquica uma pressão variável, ligeiramente positiva, auxilia pacientes que apresentam dificuldade e medo de tossir e facilita a expectoração.

Assinale a opção que indica o nome desse aparelho.

- (A) Respirom.
- (B) Voldyne.
- (C) Cuffômetro.
- (D) Flutter®.
- (E) Threshold.

**50**

Pacientes em ventilação mecânica apresentam maior risco de desenvolver pneumonia. A pneumonia associada à ventilação mecânica (PAV) pode ser considerada em 50% de todos os casos de pneumonia hospitalar.

Assinale a opção que apresenta fatores de risco relacionados à PAV.

- (A) Doença pulmonar obstrutiva crônica, sedação venosa contínua, ventilação mecânica prolongada, posição supina estrita com nutrição enteral e reintubação.
- (B) Sexo feminino, cirurgias torácicas e coma ou inconsciência.
- (C) Sexo masculino, hiperóxia, ventilação mecânica prolongada e mudanças frequentes dos circuitos ventilatórios.
- (D) Sedação venosa contínua, reintubação, sexo feminino e mudanças frequentes dos circuitos ventilatórios.
- (E) Reintubação, cirurgias torácicas, hipoxemia e sedação venosa contínua.

**51**

O ciclo da marcha consiste no intervalo de tempo ou sequência de movimentos que ocorrem entre dois contatos iniciais consecutivos do mesmo pé. Neumann descreveu com clareza a terminologia que se aplica aos eventos do ciclo da marcha. Em relação à marcha, analise as afirmativas a seguir.

- I. O ciclo da marcha pode ser dividido em duas fases: apoio e balanço. Na velocidade normal, a fase de apoio ocupa 60% do ciclo e, a de balanço, 40%.
- II. Durante a corrida, os períodos de duplo apoio do membro desaparecem e são substituídos por períodos em que ambos os pés estão fora do chão, ao mesmo tempo.
- III. O comprimento da passada é a distância entre dois contatos consecutivos do calcanhar do mesmo pé.

Está correto o que se afirma em

- (A) I, somente.
- (B) I e II, somente.
- (C) I e III, somente.
- (D) II e III, somente.
- (E) I, II e III.

**52**

A *síndrome do túnel do carpo* é uma causa de dor crônica no punho e de impedimento funcional da mão. Ela resulta da compressão isquêmica de um determinado nervo no punho quando este passa pelo túnel do carpo.

O nervo comprimido é o

- (A) ramo superficial do nervo ulnar.
- (B) ramo profundo do nervo ulnar
- (C) nervo mediano.
- (D) ramo superficial do nervo radial.
- (E) ramo profundo do nervo radial.

53

Leia o fragmento a seguir.

“ \_\_\_\_\_ é uma apofisite de tração na \_\_\_\_\_ do tendão do calcâneo, sendo uma causa comum de dor no \_\_\_\_\_ de crianças atleticamente ativas.”

Assinale a opção que apresenta os termos que completam corretamente o fragmento acima.

- (A) Síndrome de Osgood-Schlatter – estrutura – calcanhar.
- (B) Doença de Iselin – dilatação – tornozelo.
- (C) Doença de Sever – inserção – calcanhar.
- (D) Hálux Valgo – ligação – tornozelo.
- (E) Neuroma de Morton – atrofia – pé.

54

Relacione os tipos de fraturas às suas respectivas definições.

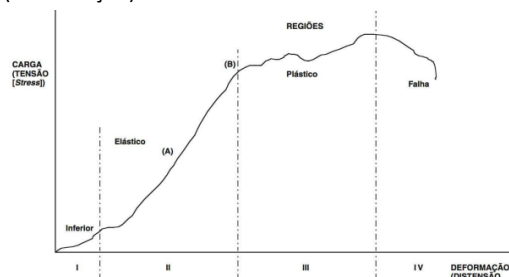
1. Fratura de Monteggia
  2. Fratura de Smith
  3. Fratura por estresse
  4. Fratura de Jefferson
- ( ) Fratura de uma massa lateral da vértebra C1 e o rompimento do anel C1 (no arco posterior ou no anterior)
  - ( ) Resultam da remodelagem óssea acelerada em resposta ao estresse repetido
  - ( ) Combinação de lesões envolvendo a fratura da ulna e a luxação da extremidade proximal do rádio
  - ( ) Fratura completa distal do rádio com luxação palmar do fragmento distal. Também definida como Fratura reversa de Colles.

Assinale a opção que indica a relação correta, segundo a ordem apresentada.

- (A) 4, 3, 1 e 2.
- (B) 4, 1, 2 e 3.
- (C) 2, 3, 1 e 4.
- (D) 2, 3, 4 e 1.
- (E) 3, 1, 4 e 2.

55

A figura a seguir representa a curva carga-deformação utilizada para interpretar o que ocorre com o tecido conjuntivo submetido à sobrecarga. Ela mostra a relação entre a quantidade de força (Carga) aplicada e a capacidade do tecido em tolerá-la (deformação).



Acerta deste assunto, assinale a alternativa correta.

- (A) Quando o tecido é estirado e retorna ao comprimento inicial após a carga ser retirada, ele sofre uma deformação permanente. Esse processo está representado na região III da curva ou região de deformação plástica.
- (B) A região IV da curva é caracterizada pela ruptura microscópica das fibras de colágeno e pela capacidade do tecido de retornar ao seu estado original, após a retirada da carga.
- (C) A região II da curva é marcada por uma deformação permanente do tecido em que a remoção da carga não resulta no retorno do tecido ao seu comprimento, sendo denominada de região de deformação elástica.
- (D) A região da curva, em que a deformação no tecido aumenta linearmente com o aumento da carga e, após este ser liberado, a estrutura retorna à sua forma original, é denominada de deformação elástica.
- (E) A região I da curva representa o tecido que se encontra imediatamente antes do ponto de falha ou de ruptura completa.

56

Um fisioterapeuta atende a uma senhora de 65 anos, que havia operado o quadril direito há 5 dias. Durante a avaliação, ele constata que sua paciente havia sido submetida a uma artroplastia total de quadril (ATQ), com fixação cimentada e acesso posterolateral.

Em relação à ATQ, analise as afirmativas a seguir.

- I. Trombose Venosa Profunda e lesão neurovascular são algumas das complicações associadas à ATQ.
- II. A descarga de peso sobre o membro operado é permitida primeiro aos pacientes submetidos à ATQ com fixação cimentada, quando comparados com os com fixação não cimentada.
- III. É permitido ao paciente submetido à ATQ há 1 semana flexionar o quadril acima de 90°.

Está correto o que se afirma em

- (A) I, somente.
- (B) II, somente.
- (C) I e II, somente.
- (D) II e III, somente.
- (E) I, II e III.

**57**

Relacione os tipos de lesões de tecido mole às suas respectivas definições.

1. Entorse grau I
  2. Tendinose
  3. Contratura
  4. Distensão grau I
- ( ) Alteração degenerativa e crônica do tendão acompanhada de dor e muitas vezes associada a seu espessamento
- ( ) Contração involuntária em que o músculo demora a retornar o seu estado de relaxamento
- ( ) Ruptura de algumas fibras musculares com edema e desconforto pequeno
- ( ) Ruptura mínima da estrutura do ligamento apresentando pouco ou nenhum edema e perda funcional mínima
- Assinale a opção que indica a relação correta, segundo a ordem apresentada.
- (A) 1, 3, 4 e 2.
- (B) 1, 4, 3 e 2.
- (C) 3, 4, 2 e 1.
- (D) 2, 3, 4 e 1.
- (E) 2, 3, 1 e 4.

**58**

Os meniscos ajudam na transmissão de carga, absorção de choques, lubrificação e nutrição articular, estabilidade mecânica e a condução dos movimentos.

Acerca deste assunto, assinale a afirmativa correta.

- (A) O menisco medial forma um círculo incompleto em formato de C.
- (B) O menisco lateral tem uma inserção na porção do Ligamento Colateral Medial e no tendão semimembranoso.
- (C) O teste de McMurray foi originalmente desenvolvido para diagnosticar lesões no corno posterior do menisco medial.
- (D) A ruptura em Alça de Balde não é um tipo de lesão no menisco.
- (E) O menisco pode ser dividido em 3 regiões: externa, média e interna, sendo a região interna a com melhor vascularização.

**59**

A epicondilite lateral, mais conhecida como cotovelo de tenista, é uma condição patológica dos músculos extensores comuns, em sua origem no epicôndilo umeral lateral.

Acerca deste assunto, assinale a opção que indica o teste ortopédico que pode ser utilizado durante a avaliação dessa patologia.

- (A) de Neer.
- (B) da gaveta anterior.
- (C) de Thomas.
- (D) de Finkelstein.
- (E) de Mill.

**60**

De acordo com a Portaria nº 2.436/2017, que aprovou a Política Nacional de Atenção Básica, assinale a opção que apresenta, corretamente, princípios do SUS.

- (A) Integralidade, universalização e participação da comunidade.
- (B) Equidade, integralidade e regionalização.
- (C) Equidade, integralidade e resolutividade.
- (D) Universalidade, equidade e integralidade.
- (E) Universalidade, equidade e hierarquização.

**61**

As técnicas de Terapia Manual têm sido utilizadas tradicionalmente para produzir mudanças terapêuticas nas dores e na extensibilidade dos tecidos moles, por meio da aplicação de forças externas específicas.

Acerca das técnicas de mobilização articular do Maitland, assinale a afirmativa correta.

- (A) As técnicas de mobilização de Grau III e IV são indicadas preferencialmente para o alívio da dor.
- (B) A mobilização de Grau V é uma técnica de curta duração, pequena amplitude e alta velocidade, denominada como Thrust.
- (C) As técnicas de mobilização de Grau I e II são indicadas para aumentar o arco de movimento e o alongamento dos tecidos.
- (D) A técnica de mobilização de Grau III é um movimento de pequena dimensão no final da amplitude.
- (E) A técnica de mobilização de Grau I é um movimento de grande dimensão no meio da amplitude.

**62**

*Escoliose* é uma deformidade da coluna vertebral caracterizada por uma curvatura anormal para o lado associada à rotação vertebral. Acerca da escoliose, analise as afirmativas a seguir.

- I. O processo espinhoso roda para o lado côncavo.
- II. A gibosidade situa-se do lado convexo.
- III. O teste de Adson é utilizado para auxiliar no diagnóstico da escoliose.

Está correto o que se afirma em

- (A) II, somente.
- (B) III, somente.
- (C) I e II, somente.
- (D) II e III, somente.
- (E) I, II e III.

**63**

Das disfunções do movimento abaixo citadas, assinale aquela que **não** está presente em pacientes parkinsonianos.

- (A) Redução no tamanho da escrita.
- (B) Fenômeno do congelamento.
- (C) Marcha tabética.
- (D) Redução do automatismo de movimentos.
- (E) Dificuldade para desviar o centro de gravidade de um pé para o outro.

**64**

Dentre as doenças do sistema nervoso periférico, a *Síndrome de Guillain-Barré* é uma das polineuropatias mais comumente vistas nos ambulatórios de Fisioterapia Neurofuncional.

Assinale a opção que apresenta os sinais e sintomas clínicos mais comuns nessa síndrome.

- (A) Tremor, plegia distal e arreflexia.
- (B) Hiporreflexia e anestesia profunda.
- (C) Paresia assimétrica e proximal e dispneia.
- (D) Disfunção autonômica e rigidez muscular.
- (E) Paresia simétrica, de evolução ascendente e arreflexia.

**65**

Paciente, 75 anos, sexo feminino, com queixa recente de vertigem ao girar a cabeça associada a náuseas, sugerindo o diagnóstico de vertigem postural paroxística benigna (VPPB). Nestes casos é necessária a realização da manobra de Dix Hallpike para confirmação diagnóstica.

Assinale a opção que apresenta as estruturas dessa patologia e as funções correspondentes.

- (A) utrículo: aceleração angular da cabeça / canais semicirculares: aceleração linear da cabeça.
- (B) órgãos otolíticos: aceleração linear da cabeça / canais semicirculares: aceleração angular da cabeça.
- (C) nervo vestibular: aceleração angular da cabeça / ampola: aceleração linear da cabeça.
- (D) ampola: aceleração linear da cabeça / órgãos otolíticos: aceleração angular da cabeça.
- (E) órgãos otolíticos: movimentos rotacionais oculares / canais semicirculares: movimentos laterais de cabeça.

**66**

Uma das preocupações importantes no estabelecimento de objetivos e propostas de tratamento fisioterapêutico para pacientes portadores de Esclerose Lateral Amiotrófica (ELA) é a atrofia por desuso.

Em indivíduos com diagnóstico recente dessa doença, recomenda-se

- (A) cinesioterapia passiva.
- (B) treinamento muscular respiratório.
- (C) fortalecimento excêntrico com carga elevada.
- (D) manutenção do nível de atividade muscular prévio.
- (E) uso de órteses seriadas para posicionamento e alongamento mantido.

**67**

No espectro das lesões medulares incompletas encontra-se a síndrome de Brown-Séquard ou síndrome da hemissecção medular.

Assinale a opção que indica os sintomas motores e sensitivos desta lesão.

- (A) Perda de sensibilidade térmica e dolorosa ipsilateral à lesão, perda de sensibilidade profunda contralateral e plegia ipsilateral à lesão.
- (B) Perda de sensibilidade profunda ipsilateral à lesão, perda de sensibilidade térmica e dolorosa e plegia contralateral à lesão.
- (C) Plegia ipsilateral à lesão, perda de sensibilidade térmica e dolorosa contralateral e perda de sensibilidade profunda ipsilateral à lesão.
- (D) Plegia e perda de sensibilidade térmica e dolorosa e profunda contralaterais à lesão.
- (E) Plegia e perda de sensibilidade térmica e dolorosa e profunda ipsilaterais à lesão.

**68**

Paciente vítima de acidente vascular cerebral cursa com hemiplegia contralateral, afasia motora e negligência unilateral.

Assinale a opção que indica a artéria provavelmente acometida.

- (A) Cerebral anterior.
- (B) Basilar.
- (C) Cerebral posterior.
- (D) Cerebelar superior.
- (E) Cerebral média.

**69**

As *células da glia*, ou *neuroglia*, são um conjunto de células não excitáveis, presentes no sistema nervoso. Elas interagem com os neurônios desempenhando papéis muito importantes no suporte à atividade dos mesmos.

Assinale a opção que apresenta, respectivamente, células gliais do sistema nervoso central e periférico.

- (A) Astrócitos e oligodendrócitos.
- (B) Oligodendrócitos e células de Schwann.
- (C) Células satélite e células de Schwann.
- (D) Astrócitos e micróglia.
- (E) Oligodendrócitos e endotélio.

**70**

De acordo com a Resolução nº 424/2013, que estabelece o Código de Ética e Deontologia da Fisioterapia, sobre o sigilo profissional na relação entre o fisioterapeuta, na qualidade de profissional de saúde e seu paciente, assinale a afirmativa correta.

- (A) É facultado ao fisioterapeuta o direito de exibir pacientes em divulgação de assuntos fisioterapêuticos em redes sociais, independente da autorização prévia dos mesmos.
- (B) Informações sigilosas em hipótese alguma podem ser reveladas pelo fisioterapeuta, no intuito de se preservar a adequada relação entre profissional e paciente.
- (C) É vetada ao fisioterapeuta a guarda de sigilo das informações obtidas por meio de seus pacientes.
- (D) É proibido ao fisioterapeuta revelar, sem justa causa, fato sigiloso de que tenha conhecimento em razão do exercício de sua profissão.
- (E) O sigilo profissional refere-se à relação profissional-paciente no âmbito da assistência em saúde privada, sendo permitida sua quebra quando a relação se dá na rede pública.

**Realização**

