



# MÉDICO

Prova Escrita Objetiva - Nível SUPERIOR

Tipo 1 – BRANCA



### SUA PROVA

Além deste caderno de provas, contendo setenta questões objetivas, você receberá do fiscal de sala:

- uma folha de respostas das questões objetivas



### TEMPO

- **4 horas** é o período disponível para a realização da prova, já incluído o tempo para a marcação da folha de respostas da prova objetiva
- **3 horas** após o início da prova é possível retirar-se da sala, sem levar o caderno de provas
- **30 minutos antes do término do período de prova é possível retirar-se da sala levando o caderno de provas**



### NÃO SERÁ PERMITIDO

- Qualquer tipo de comunicação entre os candidatos durante a aplicação da prova
- Levantar da cadeira sem autorização do fiscal de sala
- Usar o sanitário ao término da prova, após deixar a sala



### INFORMAÇÕES GERAIS

# 14

- As questões objetivas têm cinco alternativas de resposta (A, B, C, D, E) e somente uma delas está correta
- Verifique se seu caderno está completo, sem repetição de questões ou falhas. Caso contrário, notifique imediatamente o fiscal da sala, para que sejam tomadas as devidas providências
- Confira seus dados pessoais, especialmente nome, número de inscrição e documento de identidade, e leia atentamente as instruções para preencher a folha de respostas
- Use somente caneta esferográfica, fabricada em material transparente, com tinta preta ou azul
- Assine seu nome apenas no(s) espaço(s) reservado(s)
- Confira seu cargo, cor e tipo do caderno de provas. Caso tenha recebido caderno de cargo, cor ou tipo diferente do impresso em sua folha de respostas, o fiscal deve ser **obrigatoriamente** informado para o devido registro na ata da sala
- O preenchimento das respostas da prova objetiva é de sua responsabilidade e não será permitida a troca da folha de respostas em caso de erro
- Reserve tempo suficiente para o preenchimento de suas respostas. Para fins de avaliação, serão levadas em consideração apenas as marcações realizadas na folha de respostas da prova objetiva, não sendo permitido anotar informações relativas às respostas em qualquer outro meio que não seja o caderno de provas
- A FGV coletará as impressões digitais dos candidatos na lista de presença
- Os candidatos serão submetidos ao sistema de detecção de metais quando do ingresso e da saída de sanitários durante a realização das provas

**Boa sorte!**



## Língua Portuguesa

Todas as questões desta prova tiveram por base textos jornalísticos, retirados de jornais das grandes capitais brasileiras.

### 1

“O envelhecimento da população brasileira e a falta de dinamismo econômico deixam cada vez mais municípios dependentes da renda de aposentadorias, pensões e demais benefícios do INSS, como o auxílio a idosos de baixa renda. Em 693 cidades do país, os pagamentos do INSS já superam 25% do PIB local. O número de municípios nessa situação quase dobrou nos últimos 15 anos.”

Nesse texto há um problema de ambiguidade no seguinte segmento:

- (A) “O envelhecimento da população brasileira e a falta de dinamismo econômico”;
- (B) “deixam cada vez mais municípios dependentes da renda de aposentadorias, pensões e demais benefícios do INSS”;
- (C) “como o auxílio a idosos de baixa renda”;
- (D) “Em 693 cidades do país, os pagamentos do INSS já superam 25% do PIB local”;
- (E) “O número de municípios nessa situação quase dobrou nos últimos 15 anos.”

### 2

“O envelhecimento da população brasileira e a falta de dinamismo econômico deixam cada vez mais municípios dependentes da renda de aposentadorias, pensões e demais benefícios do INSS, como o auxílio a idosos de baixa renda.”

Sobre esse segmento de texto, a única afirmação INADEQUADA à sua estruturação é:

- (A) o envelhecimento da população brasileira e a falta de dinamismo econômico são apontados como razões para a dependência de muitos municípios das rendas do INSS;
- (B) o termo “dependentes da” se liga semanticamente a “renda de aposentadorias, pensões e demais benefícios do INSS”;
- (C) o termo “como o auxílio a idosos de baixa renda” funciona como um exemplo dos “demais benefícios do INSS”;
- (D) os termos “O envelhecimento da população brasileira” e “a falta de dinamismo econômico” podem trocar de posição sem modificação de sentido;
- (E) o termo “O envelhecimento da população brasileira” é apontado como causa da “falta de dinamismo econômico”.

### 3

“O envelhecimento da população brasileira e a falta de dinamismo econômico deixam cada vez mais municípios dependentes da renda de aposentadorias, pensões e demais benefícios do INSS, como o auxílio a idosos de baixa renda. Em 693 cidades do país, os pagamentos do INSS já superam 25% do PIB local. O número de municípios nessa situação quase dobrou nos últimos 15 anos.”

A preposição DE é empregada textualmente como introdutora de termo independente dos segmentos anteriores ou como termo solicitado por um desses termos.

O segmento abaixo que exemplifica esse último caso é:

- (A) da população brasileira;
- (B) de aposentadorias;
- (C) de baixa renda;
- (D) do INSS;
- (E) de municípios.

### 4

Abaixo aparecem cinco manchetes jornalísticas de um jornal carioca; a única delas que mostra influência da visão do redator é:

- (A) Infecções pelo coronavírus disparam na Itália;
- (B) Aumenta número de cidades que dependem do INSS;
- (C) Temporal deixa 4 mortos no Rio;
- (D) Relatos de abuso sexual crescem no Brasil;
- (E) Congresso pode reduzir prazo de tramitação de MPs.

### 5

“PMs do Ceará aceitam proposta e encerram motim”

Essa manchete é composta de duas orações; a relação lógica que se estabelece entre elas é:

- (A) a segunda oração indica a causa da primeira;
- (B) a primeira oração é confirmada pela segunda;
- (C) a segunda oração ocorre após a primeira;
- (D) a segunda oração é uma explicação da primeira;
- (E) as duas orações são cronologicamente simultâneas.

### 6

Uma coluna jornalística, sobre o tema do orçamento impositivo, começa do seguinte modo:

“Há 160 anos, o então reino da Prússia, que veio a se tornar o principal Estado-membro do Império Alemão, se via às voltas com a necessidade de aumentar os gastos bélicos para fazer frente às guerras que enfrentava.”

Nesse caso, o tipo de introdução adotada é a:

- (A) definição de termos importantes para o texto;
- (B) divisão do tema em partes para análise futura;
- (C) alusão a fatos históricos relacionados com o presente;
- (D) apresentação objetiva de uma tese sobre o assunto;
- (E) defesa antecipada diante de argumentos contrários.

**7**

“Há 160 anos, o então reino da Prússia, que veio a se tornar o principal Estado-membro do Império Alemão...”

Nesse segmento, o verbo sublinhado indica mudança de estado; a frase abaixo que indica estado transitório e não mudança de estado é:

- (A) O Brasil anda às voltas com o coronavírus;
- (B) A epidemia pode passar a pandemia;
- (C) A epidemia virou caso diplomático;
- (D) A discussão sobre o vírus acabou em bate-boca;
- (E) O Congresso transformou as medidas em leis.

**8**

“Há 160 anos, o então reino da Prússia, que veio a se tornar o principal Estado-membro do Império Alemão, se via às voltas com a necessidade de aumentar os gastos bélicos para fazer frente às guerras que enfrentava.”

No texto empregou-se o adjetivo “bélico”, referente a “guerra”, usando uma forma latina culta.

O adjetivo culto abaixo que mostra uma correta relação de sentido é:

- (A) agrícola / meio ambiente;
- (B) óptico / ouvido;
- (C) pueril / brincadeira;
- (D) botânico / frutos;
- (E) crônico / tempo.

**9**

Um texto propagandístico de um livro sobre arte, publicado em vários jornais brasileiros, dizia o seguinte:

“O novo livro da série que já vendeu 1,5 milhão de exemplares no Brasil. O que torna algo uma obra de arte? Como a Grécia antiga moldou o ideal de beleza? As cores exercem influência direta na alma das pessoas?”

“Este livro examina estas questões e outras mais ao explorar os movimentos, temas e estilos da história da arte por meio de mais de duzentas obras. Escrito em linguagem acessível sem abrir mão do rigor da pesquisa, o livro traduz os jargões teóricos e é recheado de imagens das grandes obras de arte de todos os tempos.”

O primeiro período desse texto traz um problema de construção, que é:

- (A) a falta de paralelismo;
- (B) a ambiguidade;
- (C) um desrespeito à norma culta;
- (D) um erro de pontuação;
- (E) uma seleção vocabular inadequada.

**10**

“O novo livro da série que já vendeu 1,5 milhão de exemplares no Brasil. O que torna algo uma obra de arte? Como a Grécia antiga moldou o ideal de beleza? As cores exercem influência direta na alma das pessoas?”

“Este livro examina estas questões e outras mais ao explorar os movimentos, temas e estilos da história da arte por meio de mais de duzentas obras. Escrito em linguagem acessível sem abrir mão do rigor da pesquisa, o livro traduz os jargões teóricos e é recheado de imagens das grandes obras de arte de todos os tempos.”

Em relação às perguntas sublinhadas no texto, sua função é:

- (A) mostrar o conteúdo do livro em foco;
- (B) destacar tópicos do livro por seu ineditismo;
- (C) provocar respostas nos leitores;
- (D) interessar o leitor pela leitura;
- (E) indicar temas de valor popular.

**11**

“Este livro examina estas questões e outras mais ao explorar os movimentos, temas e estilos da história da arte por meio de mais de duzentas obras. Escrito em linguagem acessível sem abrir mão do rigor da pesquisa, o livro traduz os jargões teóricos e é recheado de imagens das grandes obras de arte de todos os tempos.”

Os segmentos sublinhados mostram, em seu conjunto, a preocupação de:

- (A) tornar-se acessível às classes mais populares;
- (B) mostrar rigor absoluto de precisão informativa;
- (C) atrair leitores não peritos no assunto;
- (D) documentar historicamente os conceitos;
- (E) mostrar preocupação com os exemplos artísticos dados.

**12**

Uma reportagem sobre robótica começa do seguinte modo:

“Soldar e pintar automóveis, realizar uma cirurgia delicada, preparar pizzas ou simplesmente fazer companhia para pessoas solitárias. Tarefas que há poucas décadas eram realizadas por seres humanos estão, cada vez mais, entregues a máquinas que, com a quarta revolução industrial, se aperfeiçoam em ritmo acelerado e desempenham funções só imaginadas em filmes de ficção.”

Dentro da estruturação geral do texto, o primeiro período tem a seguinte função:

- (A) destacar tarefas bastante distintas;
- (B) incluir diferentes atividades profissionais;
- (C) selecionar atividades só realizadas por humanos;
- (D) indicar ações pertencentes a diferentes classes sociais;
- (E) enumerar tarefas simples do dia a dia.

**13**

Uma reportagem sobre robótica começa do seguinte modo:

“Soldar e pintar automóveis, realizar uma cirurgia delicada, preparar pizzas ou simplesmente fazer companhia para pessoas solitárias. Tarefas que há poucas décadas eram realizadas por seres humanos estão, cada vez mais, entregues a máquinas que, com a quarta revolução industrial, se aperfeiçoam em ritmo acelerado e desempenham funções só imaginadas em filmes de ficção.”

Um texto traz sempre relações implícitas; o que NÃO se pode inferir do texto acima é que:

- (A) já ocorreram três revoluções industriais;
- (B) os filmes de ficção anteciparam temas reais de hoje;
- (C) as máquinas vão acabar por substituir os seres humanos;
- (D) a ciência ocupa um espaço cada vez maior em nossa vida;
- (E) a substituição aludida pode trazer desemprego setorial.

**14**

“STEAM: uma nova abordagem de ensino. STEAM é o acrônimo em inglês para ciências, tecnologia, engenharia, artes e matemática e surgiu nos Estados Unidos, nos anos 1990, como uma forma de aproximar os alunos dessas áreas do conhecimento.”

Sobre os componentes desse segmento de texto, apresentado pelo SESI, a única afirmação INDEVIDA é:

- (A) o ano de 2000 não faz parte dos “anos 1990”;
- (B) no texto, “nova abordagem” e “abordagem nova” são cabíveis;
- (C) o acrônimo usa as letras iniciais de palavras para sua formação;
- (D) o mesmo acrônimo também se aplica ao português;
- (E) as áreas do conhecimento são explicitadas pelas palavras que compõem o acrônimo.

**15**

Uma manchete de um jornal carioca dizia o seguinte:

“Chuva castiga o estado. Quatro pessoas morreram durante temporal, que deixou rastro de destruição.”

A vírgula antes da última oração se deve ao fato de ser uma oração explicativa; nas frases abaixo, aquela que deveria ter uma vírgula pela mesma razão é:

- (A) Apaixonar-se é criar uma religião que tem um deus falível;
- (B) As grandes ideias encontram sempre os homens que as procuram;
- (C) As ideias geniais são aquelas que nos espantamos de não ter tido antes;
- (D) Ao dar, não imite as galinhas que põem ovos e não param mais de cacarejar;
- (E) Uma ideia não é responsável pelas pessoas que acreditam nela.

**16**

“Cientistas na China que estudam a origem do surto do novo coronavírus afirmaram ter descoberto que dois tipos principais do vírus podem estar causando infecções. Os pesquisadores alertaram, no entanto, que suas pesquisas examinaram uma gama limitada de dados e que serão necessárias análises mais complexas para entender mais da evolução do vírus.”

A oração reduzida “para entender mais da evolução do vírus” pode ser modificada adequadamente para a seguinte oração desenvolvida:

- (A) para que se entenda mais da evolução do vírus;
- (B) para o entendimento maior da evolução do vírus;
- (C) para ser mais entendida a evolução do vírus;
- (D) para que se entendesse mais da evolução do vírus;
- (E) para mais entendimento da evolução do vírus.

**17**

“Cientistas na China que estudam a origem do surto do novo coronavírus afirmaram ter descoberto que dois tipos principais do vírus podem estar causando infecções. Os pesquisadores alertaram, no entanto, que suas pesquisas examinaram uma gama limitada de dados e que serão necessárias análises mais complexas para entender mais da evolução do vírus.”

Esse pequeno texto é composto de dois períodos; o segundo desses períodos, em relação ao primeiro, tem a seguinte função:

- (A) explicar algo pouco claro;
- (B) contrariar uma afirmação feita;
- (C) ampliar uma informação dada;
- (D) confirmar um dado fornecido;
- (E) retificar um segmento anterior.

**18**

Um texto jornalístico faz uma apresentação de um novo filme recém-lançado: “‘Indústria Americana’ começa num dia gelado de dezembro de 2008, perto do Natal, quando uma fábrica da GM fecha as portas em Dayton, Ohio, típica cidade do meio-oeste dos Estados Unidos. Como se não houvesse tristeza suficiente na neve que cai e nos operários que não conseguem conter as lágrimas enquanto despacham os últimos veículos, a música ressalta a melancolia geral, e avisa, lúgubre, que essa não será uma história feliz. E não é mesmo.”

O trecho diz que o filme começa quando uma fábrica da GM fecha as portas; isso nos ensina que uma narrativa começa:

- (A) pelo fato mais importante para o enredo;
- (B) por algo que chame a atenção dos espectadores;
- (C) por um acontecimento escolhido para início pelo narrador;
- (D) por um fato de alta carga emotiva;
- (E) por fatos desconhecidos do público.

**19**

“Indústria Americana’ começa num dia gelado de dezembro de 2008, perto do Natal, quando uma fábrica da GM fecha as portas em Dayton, Ohio, típica cidade do meio-oeste dos Estados Unidos. Como se não houvesse tristeza suficiente na neve que cai e nos operários que não conseguem conter as lágrimas enquanto despacham os últimos veículos, a música ressalta a melancolia geral, e avisa, lúgubre, que essa não será uma história feliz. E não é mesmo.”

Segundo o texto que apresenta o filme, o papel da música é o de:

- (A) antecipar o desenvolvimento da narrativa;
- (B) atenuar o clima de infelicidade inerente à situação;
- (C) intensificar a tristeza do momento;
- (D) passar, por sua letra, um aviso ao público;
- (E) prevenir os espectadores sobre o tipo de filme a ser visto.

**20**

“A bomba atômica não é elemento efetivo de segurança nacional. Seu emprego como dissuasão, ainda que discutível, só vale no plano das duas grandes potências nucleares, que não são grandes porque têm a bomba, mas têm a bomba porque são grandes. Nas mãos de potências menores, a bomba atômica perde muito desse sentido e representa mais um risco de guerra do que uma garantia de paz.”

O texto pertence ao modo argumentativo de organização discursiva; a tese defendida por ele é:

- (A) a bomba atômica não é elemento de segurança;
- (B) o emprego da bomba como dissuasão é ilusório;
- (C) as grandes potências possuem a bomba atômica;
- (D) as pequenas potências não devem ter a bomba atômica;
- (E) a bomba atômica pode representar um risco de guerra.

**21**

Nas eleições em geral, variados artistas fazem depoimentos a favor de alguns candidatos, recomendando que sejam votados; nesse caso, trata-se de um argumento de autoridade, ligado:

- (A) ao cargo que ocupam;
- (B) ao conhecimento de causa;
- (C) à experiência de vida;
- (D) ao prestígio social;
- (E) à função que exercem.

**22**

Um jornal dizia em causa própria: “Quem lê jornais deve ser considerado um bom cidadão por seu alto nível de informação.”

Trata-se de uma afirmação de caráter argumentativo, que mostra uma falácia, que é:

- (A) uma generalização excessiva;
- (B) a presença de um estereótipo;
- (C) uma simplificação exagerada;
- (D) uma falsa analogia;
- (E) um argumento autoritário.

**23**

Um candidato a um cargo de prefeito de uma cidade de tamanho médio foi questionado sobre a legalização do aborto e declarou o seguinte: “Sou contra a legalização do aborto. A Constituição já prevê os casos permitidos de aborto. Como posso defender essa legalização numa cidade em que algumas pessoas ainda morrem de tuberculose e de sarampo? A cidade tem de tratar da vida primeiro, para depois considerar esse tipo de problema.”

Nesse caso, a estratégia argumentativa do candidato foi:

- (A) fuga do assunto;
- (B) argumento autoritário;
- (C) círculo vicioso;
- (D) analogia inadequada;
- (E) simplificação exagerada.

**24**

Em todas as frases abaixo, retiradas de cartas de leitores de jornais diversos, os redatores procuraram evitar a repetição de palavras idênticas; a frase em que a estratégia empregada para isso foi a de utilização de hiperônimos (vocábulos de conteúdo semântico geral) é:

- (A) A funcionária tinha o hábito de gritar com os cidadãos que procuravam a seção, por isso foi transferida;
- (B) Logo depois de o tenente ter sido atropelado, a ambulância chegou e levou o militar para o hospital;
- (C) Os índios têm direitos assegurados na nossa Constituição e, por isso mesmo, os direitos dos indígenas devem ser respeitados;
- (D) Os estudantes brasileiros que participaram da feira obtiveram prêmios importantes, o que demonstra que não falta a nossos alunos competência;
- (E) Os animais sofrem com a poluição e, por isso, a recomendação é que protejamos nossos cães e gatos.

## Legislação Específica

**25**

A Lei Orgânica Municipal de Aracaju estabelece que o Município reconhece, protege e estimula as organizações sociais e de massa, surgidas no processo histórico das lutas de seu povo e que agrupam os diferentes setores da população, representam interesses gerais e específicos e os que incorporam o trabalho de edificação, consolidação e defesa da sociedade democrática.

Em relação à participação popular nos trabalhos do Poder Legislativo de Aracaju, a mesma Lei Orgânica dispõe que a Câmara Municipal:

- (A) deverá promover plebiscitos periódicos, ao menos uma vez a cada legislatura, para ouvir a população nos assuntos de relevância local;
- (B) poderá fazer reuniões nos bairros, uma vez por mês, ou realizar audiências públicas quando solicitadas por entidades representativas da comunidade;
- (C) realizará anualmente referendo para cancelar todas as leis municipais que tratem de matéria relacionada a direitos fundamentais;
- (D) editará lei dispondo sobre a obrigatoriedade de composição de maioria de cidadãos civis não integrantes da Administração Pública nos órgãos colegiados setoriais;
- (E) submeterá as contas públicas do chefe do Executivo à comissão constituída por presidentes de associações de moradores antes de deliberar sobre sua aprovação.

**26**

A lei orgânica é a lei maior de um Município, que disciplina sua estrutura e funcionamento, observadas as diretrizes indicadas pela Constituição da República de 1988.

A Lei Orgânica do Município de Aracaju pode ser emendada mediante proposta:

- (A) do prefeito municipal, que será discutida e votada em um turno, sendo aprovada por, pelo menos, dois terços dos membros da Câmara Municipal;
- (B) da Mesa Diretora da Câmara, que será discutida e votada em um turno, sendo aprovada pela maioria absoluta dos membros da Câmara Municipal;
- (C) do presidente da Câmara, que será discutida e votada em dois turnos, com interstício mínimo de trinta dias, sendo aprovada pela maioria absoluta dos membros da Câmara Municipal;
- (D) de um terço, no mínimo, dos membros da Câmara Municipal, que será discutida e votada em dois turnos, com interstício mínimo de dez dias, sendo aprovada por, pelo menos, dois terços dos membros da Câmara Municipal;
- (E) de um décimo da população, por iniciativa popular, e será discutida e votada em dois turnos, com interstício mínimo de quinze dias, sendo aprovada por, pelo menos, três quintos dos membros da Câmara Municipal.

**27**

A Lei Orgânica do Município de Aracaju dispõe que compete à Câmara Municipal, com a sanção do prefeito, dispor sobre matérias de competência do Município e, especialmente, legislar sobre:

- (A) águas, energia, informática, telecomunicações, radiodifusão e serviço postal;
- (B) trânsito, transporte, jazidas, minas, outros recursos minerais e metalurgia;
- (C) política de crédito, câmbio, seguros, transferência de valores e comércio interestadual;
- (D) sistemas estatístico, cartográfico, de geologia e de poupança, captação e garantia da poupança popular;
- (E) aprovação do plano plurianual, diretrizes orçamentárias, orçamento anual, operações de crédito e da dívida pública.

**28**

De acordo com a Lei Orgânica do Município de Aracaju, perderá o mandato o vereador:

- (A) que deixar de comparecer, em cada sessão legislativa, a duas sessões ordinárias consecutivas;
- (B) que for investido no cargo de ministro de estado, secretário de estado ou secretário do município;
- (C) que for denunciado criminalmente, independentemente do recebimento da denúncia;
- (D) cujo procedimento for declarado incompatível com o decoro parlamentar;
- (E) cuja folha de assentamentos funcionais como servidor ocupante de cargo efetivo receba anotação de penalidade de advertência.

**29**

A Lei Orgânica do Município de Aracaju estabelece que a Câmara Municipal tem comissões permanentes e temporárias, sendo que são criadas comissões parlamentares de inquérito por iniciativa de um terço dos membros da Câmara, de acordo com as normas do Regimento Interno, com poderes de investigação própria das autoridades:

- (A) judiciais, para a apuração, em prazo certo, de fatos determinados;
- (B) legislativas, para a apuração, em prazo certo, de fatos indeterminados;
- (C) administrativas, para a apuração, no prazo de noventa dias, de fatos determinados;
- (D) legislativas, para a apuração, no prazo de noventa dias, de fatos determinados;
- (E) administrativas, para a apuração, com prazo indeterminado, de fatos específicos.

**30**

Luciana, servidora pública estável ocupante de cargo efetivo na Câmara Municipal de Aracaju, sofreu acidente de carro e ficou com sequelas que reduziram sua capacidade física laboral.

De acordo com o Estatuto dos Servidores Públicos do Município de Aracaju, Luciana será investida em cargo de atribuições e responsabilidades compatíveis com a limitação que sofreu em sua capacidade física verificada em inspeção médica oficial, por meio da:

- (A) reintegração, que não pode acarretar redução de seus vencimentos;
- (B) reversão, que pode acarretar redução de seus vencimentos;
- (C) recondução, que não pode acarretar redução de seus vencimentos;
- (D) remoção, que pode acarretar redução de seus vencimentos;
- (E) readaptação, que não pode acarretar redução de seus vencimentos.

**31**

Mariana, servidora pública estável ocupante de cargo efetivo na Câmara Municipal de Aracaju, foi nomeada para exercer cargo em comissão de diretora em determinado setor da Casa Legislativa.

Consoante dispõe o Estatuto dos Servidores Públicos do Município de Aracaju, em relação à sua remuneração, Mariana deve:

- (A) optar pela percepção da remuneração do cargo efetivo acrescida de 50% ou dos vencimentos integrais do cargo em comissão;
- (B) optar pela percepção da remuneração do cargo em comissão ou do respectivo cargo efetivo acrescida de 80% do vencimento do cargo em comissão;
- (C) auferir, necessariamente, a integralidade do valor dos vencimentos do cargo em comissão, com prejuízo da remuneração de seu cargo efetivo;
- (D) acumular a integralidade do valor dos vencimentos do cargo em comissão com toda a remuneração de seu cargo efetivo de origem;
- (E) receber a integralidade do valor dos vencimentos do cargo efetivo acrescida de 10% da remuneração do cargo em comissão.

**32**

Wagner foi aprovado no primeiro concurso público que realizou para cargo efetivo na Câmara Municipal de Aracaju e acaba de completar seu primeiro quinquênio ininterrupto de exercício no cargo.

De acordo com o Estatuto dos Servidores Públicos do Município de Aracaju, Wagner faz jus:

- (A) ao abono de permanência, com acréscimo de 50% em sua remuneração;
- (B) à licença especial de um mês, sem a remuneração correspondente;
- (C) ao abono de estabilidade de um mês, com acréscimo de 50% em sua remuneração;
- (D) à licença-prêmio de três meses, com a remuneração correspondente;
- (E) à licença para trato de assuntos particulares, por até dezoito meses, sem a remuneração correspondente.

**33**

Márcio, servidor público estável ocupante de cargo efetivo na Câmara Municipal de Aracaju, no exercício das funções, praticou incontinência pública e conduta escandalosa na repartição onde está lotado.

De acordo com o Estatuto dos Servidores Públicos do Município de Aracaju, após processo administrativo disciplinar, Márcio está sujeito à sanção funcional da:

- (A) advertência, a ser aplicada pelo chefe do setor onde está lotado;
- (B) suspensão por trinta dias, a ser aplicada pelo corregedor da Câmara Municipal;
- (C) suspensão por noventa dias, a ser aplicada pelo prefeito municipal;
- (D) demissão, a ser aplicada pelo presidente da Câmara Municipal;
- (E) demissão, a ser aplicada pelo prefeito municipal.

**34**

Arthur é servidor público municipal estável de Aracaju ocupante do cargo efetivo de professor e atualmente exerce o cargo de presidente do Sindicato dos Servidores Públicos do Município de Aracaju. Na defesa dos interesses da categoria que representa, Arthur providenciou junto a renomado advogado da comarca o ajuizamento de ação coletiva contra o Município de Aracaju. Ocorre que Arthur foi informado de que a Administração Pública municipal pretende removê-lo para outra escola, em área rural da cidade, por motivo de retaliação.

Ao procurar seu advogado, Arthur foi informado de que, de acordo com o Estatuto dos Servidores Públicos do Município de Aracaju:

- (A) possui direito à inamovibilidade por ser dirigente sindical, até o último dia que exercer o mandato;
- (B) não possui direito à inamovibilidade, eis que o cargo de dirigente sindical importa renúncia legal a tal direito;
- (C) possui direito à inamovibilidade por ser dirigente sindical, até um ano após o final do mandato, exceto se a pedido;
- (D) não possui direito à inamovibilidade, eis que a Administração tem a prerrogativa de realizar lotações e remoções por motivos de oportunidade e conveniência;
- (E) possui direito à inamovibilidade por ser dirigente sindical, até trinta dias após o final do mandato, inclusive é vedada a remoção a pedido enquanto exercer cargo classista.



## Conhecimentos Específicos

**35**

Uma paciente de 46 anos procura atendimento em Posto de Saúde devido a um episódio agudo de dor e edema no membro inferior direito de início há 24 horas. O exame físico mostra empastamento da panturrilha e algum rubor local.

O diagnóstico de maior probabilidade é:

- (A) cirrose hepática;
- (B) síndrome nefrótica;
- (C) insuficiência cardíaca;
- (D) trombose venosa profunda;
- (E) insuficiência venosa crônica.

**36**

Nas mulheres portadoras de enxaqueca com aura, a condição que pode estar associada a complicações graves e ameaçadoras da vida é:

- (A) esteroides;
- (B) atividade física;
- (C) anticoncepcionais orais;
- (D) betabloqueadores;
- (E) anti-inflamatórios não esteroides.

**37**

Paciente de 52 anos, masculino, é submetido a cirurgia para ressecção de um tumor intra-abdominal. Nas primeiras 48 horas de pós-operatório apresenta oligúria, hipertensão arterial e elevação da creatinina sérica.

Além da hipovolemia, a situação clínica que poderia ser considerada uma causa pré-renal para essa complicação é:

- (A) necrose tubular aguda;
- (B) retenção urinária pós-operatória;
- (C) administração de drogas nefrotóxicas;
- (D) uso de anti-inflamatório não esteroide;
- (E) redução na resistência vascular periférica.

**38**

A causa mais comum de pancreatite aguda é:

- (A) trauma;
- (B) etilismo;
- (C) tabagismo;
- (D) litíase biliar;
- (E) hipertrigliceridemia.

**39**

Homem de 48 anos procura pronto atendimento com quadro de hematuria. O exame de urina mostra hematuria isolada, sem a presença de proteinúria, piócitos ou cilindros.

Dois causas que estão entre as mais comuns desse quadro são:

- (A) litíase urinária e prostatite;
- (B) gonorreia e uretrite por *Mycoplasma*;
- (C) glomerulonefrite e pielonefrites agudas;
- (D) doença renal policística e neoplasia de bexiga;
- (E) infecção do trato urinário e doenças glomerulares.

**40**

Em um paciente com síndrome anêmica e que apresenta evidências clínicas de neuropatia periférica, a causa mais provável deve ser:

- (A) esferocitose hereditária;
- (B) deficiência de vitamina B12;
- (C) beta-talassemia heterozigótica;
- (D) perda crônica de sangue pelo tubo digestivo;
- (E) deficiência de glicose-6-fosfato-desidrogenase.

**41**

Em um paciente cirrótico e portador de insuficiência hepática crônica avançada, a alteração cardiovascular passível de ser detectada é:

- (A) elevação da pressão arterial;
- (B) aumento do débito cardíaco;
- (C) redução na frequência cardíaca;
- (D) estreitamento da pressão de pulso;
- (E) aumento da resistência vascular periférica.

**42**

O grupo de medicamentos habitualmente associado à presença de angioedema mediado por bradicinina como efeito adverso é:

- (A) biguanidas;
- (B) corticoides fluorados;
- (C) bloqueadores dos canais de cálcio;
- (D) anti-inflamatórios não esteroides;
- (E) inibidores da enzima conversora da angiotensina.

**43**

Cerca de 40% dos pacientes da atenção primária com depressão abandonam o tratamento e interrompem a medicação se a melhora sintomática não for notada no prazo de um mês.

A classe de medicamentos mais frequentemente utilizada como droga de escolha para o tratamento inicial nos quadros depressivos é:

- (A) antidepressivos tricíclicos (ADT);
- (B) fármacos semelhantes à cetamina;
- (C) inibidores da monoamino-oxidase (IMAO);
- (D) inibidores de captação de serotonina-norepinefrina;
- (E) inibidores seletivos de captação da serotonina.

**44**

Segundo o Instituto Nacional do Câncer (INCA), o câncer de mama é aquele que mais acomete as mulheres no país, excetuando o câncer de pele não melanoma.

Para sua detecção precoce, o Ministério da Saúde recomenda o rastreamento com mamografia nas mulheres com:

- (A) mais de 70 anos de idade;
- (B) menos de 50 anos de idade;
- (C) idade entre 40 a 49 anos e 50 a 59 anos;
- (D) idade entre 50 a 59 anos e 60 a 69 anos;
- (E) idade entre 60 a 69 anos e 70 a 79 anos.

45

O Brasil registrou quase 13.500 casos confirmados de sarampo em 2019 segundo informações do Ministério da Saúde, com um total de 15 mortes.

A recomendação oficial para administração da vacina tríplice viral, que previne sarampo, caxumba e rubéola em adultos nunca vacinados é de receber:

- (A) 2 doses (20 a 29 anos) e 1 dose (30 a 49 anos);
- (B) 1 dose (20 a 29 anos) e 2 doses (30 a 49 anos);
- (C) 2 doses (30 a 49 anos) e 1 dose (50 a 59 anos);
- (D) 1 dose (30 a 49 anos) e 2 doses (50 a 59 anos);
- (E) 2 doses (20 a 29 anos), 2 doses (30 a 49 anos) e 1 dose (50 a 59 anos).

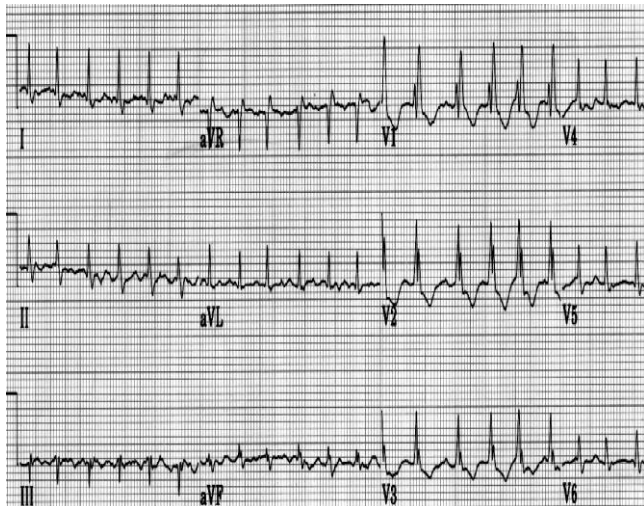
46

Na parada cardíaca, o suporte básico à vida tem como elemento inicial e primário:

- (A) respiração boca a boca;
- (B) administração de um soco precordial;
- (C) compressão cardíaca fechada (massagem);
- (D) administração de epinefrina intravenosa em acesso periférico;
- (E) oferta de ventilação mecânica com alta concentração de oxigênio.

47

Homem de 63 anos tem queixa de palpitações e fraqueza. Refere um desconforto torácico vago. O exame físico apresenta pulso irregular com frequência aumentada e pressão arterial convergente. O eletrocardiograma mostra o traçado abaixo:



O diagnóstico eletrocardiográfico é de:

- (A) arritmia sinusal;
- (B) fibrilação atrial;
- (C) síndrome de Brugada;
- (D) taquicardia ventricular;
- (E) taquicardia supraventricular.

48

A chave para o tratamento bem sucedido da hipertensão arterial grave é diferenciar entre emergências e urgências hipertensivas.

O conceito de emergência hipertensiva implica a seguinte condição:

- (A) presença de cruzamentos arteriovenosos patológicos no exame de fundo do olho;
- (B) qualquer crise hipertensiva que tenha indicação de tratamento anti-hipertensivo;
- (C) episódio agudo de cefaleia occipital pulsátil acompanhado de elevação da pressão arterial;
- (D) elevação aguda da pressão arterial com lesões de órgão-alvo que representam risco de vida;
- (E) qualquer aumento abrupto da pressão arterial independentemente da presença de sinais e sintomas.

49

Paciente masculino de 64 anos apresentou quadro recente de infarto agudo do miocárdio e foi submetido à intervenção percutânea com implantação de um *stent* na artéria descendente anterior. O ecocardiograma prévio à sua alta mostrou fração de ejeção de 40%. Sua história prévia de hipertensão arterial era significativa e ele fazia uso de anlodipino. No momento apresenta PA de 140/95mmHg e FC de 84bpm.

O tratamento anti-hipertensivo mais recomendado para esse paciente logo após a alta hospitalar é:

- (A) inibidor da ECA e betabloqueador;
- (B) manter anlodipino e acrescentar betabloqueador;
- (C) manter anlodipino e acrescentar inibidor da ECA;
- (D) manter anlodipino e acrescentar inibidor da ECA e betabloqueador;
- (E) reintroduzir anlodipino e monitorar a pressão arterial em ambulatório.

50

Homem de 67 anos e portador de hipertensão arterial há dez anos queixa-se de dispneia ao subir escadas e caminhar por longos trajetos. A ausculta pulmonar é normal e o ecocardiograma mostrou fração de ejeção de 55%, aumento do átrio esquerdo e discreta hipertrofia do septo interventricular, sendo sugestivo de disfunção ventricular diastólica grau II.

Sobre o tratamento desse paciente, é correto afirmar que:

- (A) está indicado o uso de diuréticos para reduzir a congestão pulmonar do paciente;
- (B) a redução excessiva da pré-carga com o uso de vasodilatadores pode ser benéfica;
- (C) quando presente isquemia, não há melhora clínica com o seu tratamento subjacente;
- (D) bloqueadores dos canais de cálcio e betabloqueadores apresentam aumento significativo na sobrevida;
- (E) o controle da pressão arterial melhora os sintomas de forma mais efetiva do que o uso de agentes específicos.

**51**

Paciente de 28 anos, masculino, procura Unidade de Pronto Atendimento com tosse não produtiva e febre há três dias. Nega enfermidades prévias e uso de drogas ilícitas, mas é tabagista desde os 17 anos com média diária de 10 cigarros. Sinais vitais: PA = 120/75mmHg; FC = 104bpm; FR = 20rpm; temperatura axilar = 38,3°C; ausculta pulmonar com algumas crepitações nas bases e a radiografia do tórax mostrou infiltrado intersticial difuso bilateral.

Tendo sido levantada pelo médico a hipótese de pneumonia adquirida na comunidade, o agente etiológico mais provável é:

- (A) *Klebsiella pneumoniae*;
- (B) *Staphylococcus aureus*;
- (C) *Mycoplasma pneumoniae*;
- (D) *Streptococcus pneumoniae*;
- (E) *Haemophilus influenzae*.

**52**

No paciente com encefalopatia hipertensiva, a manifestação clínica mais comum é:

- (A) coma;
- (B) torpor;
- (C) vômitos;
- (D) cefaleia;
- (E) hemiparesia súbita.

**53**

Paciente de 19 anos, sexo feminino, história prévia de asma desde a infância foi admitida no serviço de emergência com dispneia e sibilos difusos à ausculta. Ao exame físico mostrava-se lúcida e orientada; FR = 32rpm; FC = 118bpm.

A gasometria arterial realizada nesse atendimento mostrou os seguintes parâmetros:

pH = 7,42; PaO<sub>2</sub> = 90mmHg; PaCO<sub>2</sub> = 32mmHg; SatO<sub>2</sub> = 93%; HCO<sub>3</sub> = 20,1mmol/l; BE = -3,3mmol/l

(BE = excesso de base)

Com base nessas informações, é correto afirmar que:

- (A) apresenta hipocapnia e alcalose respiratória compensada;
- (B) há acidose respiratória compensada pelo bicarbonato sérico;
- (C) é o início de uma crise mostrando hipoxemia e hipercapnia leve;
- (D) o excesso de base indica acidose metabólica como fenômeno primário;
- (E) há presença de acidose mista em razão do quadro respiratório e metabólico.

**54**

São as principais características fisiopatológicas do diabetes mellitus tipo 2:

- (A) menor secreção e resistência significativa à insulina, com maior produção hepática de glicose;
- (B) maior secreção e resistência aumentada à insulina, com consequente menor produção hepática de glicose;
- (C) ausência de produção de insulina pancreática, aumento da produção hepática de glicose e baixa resistência à insulina;
- (D) excesso de produção de glicose pelo fígado com ausência de produção de insulina pelo pâncreas e resistência aumentada a este hormônio;
- (E) excesso na produção de insulina pelo pâncreas, menor produção de glicose pelo fígado e resistência à insulina abaixo dos níveis habituais.

**55**

Mulher de 27 anos, mãe de dois filhos, observou perda ponderal de dois meses, sem dieta, irritabilidade com seu marido e filhos, insônia, sudorese e palpitações frequentes. No exame físico apresenta olhar fixo, abertura palpebral e um bócio difuso duro. A pele é úmida e há um tremor da mão em hiperextensão. A frequência cardíaca é de 120bpm. A paciente apresenta níveis elevados de T<sub>4</sub> livre e TSH suprimido. Preocupado com a evolução do quadro, seu médico inicia propiltiouracil até que a paciente possa ser encaminhada ao especialista.

Em relação ao uso dessa medicação, ele deverá estar atento quanto à toxicidade:

- (A) renal;
- (B) cardíaca;
- (C) hepática;
- (D) encefálica;
- (E) neuro-hormonal.

**56**

A manifestação articular mais compatível com a apresentação clínica da artrite reumatoide é:

- (A) artrite associada à uretrite e uveíte;
- (B) poliartrite simétrica de pequenas articulações;
- (C) poliartrite migratória assimétrica de grandes articulações;
- (D) monoartrite acometendo tornozelo ou hálux;
- (E) monoartrite acompanhada de febre e derrame articular.

**57**

No tratamento da anemia ferropriva, o médico deve estar atento para o seguinte cuidado:

- (A) o tratamento deve ser mantido por um período mais longo após a correção da anemia;
- (B) os comprimidos de compostos de ferro devem ser, preferencialmente, administrados à noite;
- (C) as preparações de ferro devem ser tomadas após a alimentação para minimizar efeitos adversos;
- (D) a adição de ácido salicílico aos compostos de ferro para uso oral aumenta a sua absorção gastrointestinal;
- (E) a dose oral de ferro pode ser progressivamente reduzida já que, à medida que eleva a hemoglobina circulante, aumenta a absorção do ferro.

**58**

A causa mais comum de dor crônica no joelho nas pessoas com mais de 45 anos de idade é:

- (A) gota;
- (B) osteoartrite;
- (C) febre reumática;
- (D) anemia falciforme;
- (E) artrite reumatoide.

**59**

Paciente de 70 anos, masculino, com antecedentes de hipertensão arterial, é trazido por familiares à Unidade de Pronto Atendimento com relato de perda súbita da força motora do lado esquerdo do corpo há quatro horas. No exame físico estava sonolento, porém orientado; havia hemiparesia facio-braquiocrural à esquerda; PA de 170/100mmHg e ritmo cardíaco irregular com frequência cardíaca em torno de 128bpm. A tomografia computadorizada do crânio sem contraste não apresentou imagem conclusiva.

Esse relato clínico é principalmente compatível com o diagnóstico de:

- (A) hemorragia subaracnoidea;
- (B) acidente vascular transitório;
- (C) acidente vascular cerebral lacunar;
- (D) hemorragia intraparenquimatosa cerebral;
- (E) acidente vascular cerebral isquêmico tromboembólico.

**60**

Sobre a etiologia da úlcera péptica duodenal, é correto afirmar que:

- (A) suas principais causas são o tabaco, o álcool e a cafeína;
- (B) a maioria dos casos é devida a problemas de ordem emocional e depressão;
- (C) a presença do grupo sanguíneo A tem papel importante na gênese da doença;
- (D) o *Helicobacter pylori* e o uso de anti-inflamatórios não esteróides apresentam relação causal comprovada;
- (E) as mudanças climáticas decorrentes do aumento das emissões de carbono estão entre as principais causas.

**61**

A ruptura das varizes esofágicas é uma complicação da hipertensão portal que pode colocar a vida do paciente em risco.

Nesses casos, o medicamento que pode ser usado como profilaxia primária do sangramento é:

- (A) lactulose;
- (B) octreotida;
- (C) propranolol;
- (D) bromoprida;
- (E) terlipressina.

**62**

Sobre pacientes com doença renal crônica em tratamento conservador (não dialítico), analise as afirmativas a seguir.

I. Aminoglicosídeos e anti-inflamatórios não esteróides devem ser evitados.

II. Inibidores da ECA e bloqueadores do receptor de angiotensina estão contraindicados.

III. O hemograma completo habitualmente mostra anemia normocítica normocrômica.

Está correto o que se afirma em:

- (A) somente I;
- (B) somente I e II;
- (C) somente I e III;
- (D) somente II e III;
- (E) I, II e III.

**63**

Paciente de 17 anos, masculino, com história de febre, fadiga e dor de garganta. No exame físico há exsudato faríngeo, e múltiplos e pequenos linfonodos são palpados nas regiões cervicais, axilares e inguinais. O hemograma completo mostra leucocitose com linfocitose e atípicas linfocitárias.

O diagnóstico mais provável é:

- (A) dengue;
- (B) febre chikungunya;
- (C) mononucleose infecciosa;
- (D) febre reumática aguda;
- (E) faringoamigdalite estreptocócica.

**64**

Homem de 36 anos, residente em zona rural, procura atendimento médico em razão de dispneia e bradicardia. Após realizar a anamnese, exame físico e eletrocardiograma, o médico suspeita tratar-se de cardiopatia chagásica crônica porque o paciente apresenta as seguintes características clínicas próprias dessa enfermidade:

- (A) isquemia e insuficiência cardíacas;
- (B) distúrbio de condução e isquemia cardíaca;
- (C) hipertensão arterial pulmonar e arritmia cardíaca;
- (D) insuficiência cardíaca e distúrbio de condução;
- (E) pericardite com restrição diastólica e arritmia cardíaca.

**65**

Homem de 26 anos relata desconforto abdominal. No exame físico apresenta aumento do fígado e baço. Considerando sua procedência, há suspeita clínica de se tratar de esquistossomose mansônica.

Quanto à confirmação desse diagnóstico, é correto afirmar que:

- (A) todos os pacientes devem ser submetidos à biópsia retal;
- (B) o teste ELISA tem maior sensibilidade do que vários exames de fezes;
- (C) a detecção de ovos pelo exame das fezes é o padrão-ouro para o diagnóstico;
- (D) o exame de fezes deve ser realizado preferentemente pelo método de Baermann-Moraes;
- (E) o diagnóstico etiológico deve ser confirmado através da esofagogastroduodenoscopia.

**66**

No Brasil, a terapia antirretroviral inicial preferencial em adultos que não apresentem tuberculose ou sejam gestantes deve ser:

- (A) abacavir e lamivudina;
- (B) zidovudina e lamivudina;
- (C) lamivudina, tenofovir e efavirenz;
- (D) tenofovir, lamivudina e raltegravir;
- (E) lamivudina, tenofovir e dolutegravir.

**67**

Mulher de 29 anos foi recentemente diagnosticada com infecção genital pelo vírus herpes simples tipo 2 (HHV-2). Como se encontra em idade fértil, existe a preocupação quanto à possibilidade de, em uma futura gestação, a criança ser portadora de herpes neonatal.

Nesse caso, a transmissão do vírus costuma ocorrer principalmente:

- (A) no primeiro trimestre da gravidez;
- (B) no segundo trimestre da gravidez;
- (C) no terceiro trimestre da gravidez;
- (D) no período periparto;
- (E) durante a amamentação do recém-nato.

**68**

Na dengue, a presença no paciente dos denominados “sinais de alarme” é importante para a decisão quanto ao nível de complexidade da unidade de saúde e manejo terapêutico.

É considerado um dos “sinais de alarme” da dengue:

- (A) febre;
- (B) cefaleia;
- (C) diarreia;
- (D) dor retro-orbitária;
- (E) vômitos persistentes.

**69**

As descrições clínicas que correspondem à maioria dos casos descritos de febre chikungunya é:

- (A) febre intermitente, faringite e aumento dos linfonodos;
- (B) febre elevada, tosse não produtiva e eritema generalizado;
- (C) febre de longa duração, cefaleia intensa e *rash* eritematoso;
- (D) febre prolongada acompanhada de manifestações hemorrágicas cutâneas;
- (E) febre de curta duração associada a comprometimento articular e *rash* cutâneo.

**70**

O mecanismo de ação dos acidentes causados por serpentes do gênero *Crotalus* é:

- (A) miotóxico, neurotóxico e nefrotóxico;
- (B) proteolítico, coagulante e hemorrágico;
- (C) neurotóxico com parada respiratória frequente;
- (D) síndrome vagal, hipotensão arterial e bradicardia;
- (E) comprometimento do sistema nervoso autônomo e aumento da permeabilidade vascular.

RASCUNHO

RASCUNHO

Realização

