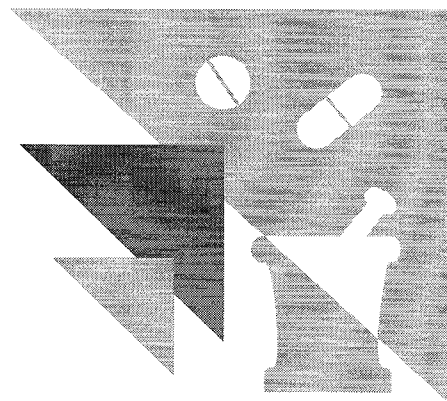


NÍVEL SUPERIOR COMPLETO

CARGO 07:

ADMINISTRADOR



CONSELHO REGIONAL DE FARMÁCIA
DO ESTADO DO PARÁ

FUNDAÇÃO
CETAP

INSTRUÇÕES ESPECIAIS

- 01** Você está recebendo o seu Caderno de Questões, contendo 50 (cinquenta) questões objetivas de múltipla escolha, numeradas de 01 a 50, em ordem sequencial. Confira a sequência numérica de seu Caderno de Questões antes de iniciar a resolução, assim como o número de páginas, comunicando, imediatamente, ao Fiscal de Sala, em caso de repetição ou ausência de questão ou página.
- 02** Você deve conferir, na capa do Caderno de Questões e no rodapé das páginas internas, o nível e o cargo a que este Caderno de Questões se refere. Caso você tenha recebido um Caderno de Questões que não corresponda ao mesmo nível e cargo descritos no seu Cartão Resposta, comunique imediatamente ao Fiscal de Sala e exija o Caderno de Questões correto.
- 03** As respostas das questões objetivas de múltipla escolha do Caderno de Questões deverão ser transcritas para o Cartão Resposta com caneta esferográfica de tinta azul ou preta fabricada em material transparente.
- 04** Para cada questão da Prova Objetiva de Múltipla Escolha existirão 04 (quatro) alternativas de resposta (A, B, C e D), das quais apenas uma será correta, de acordo com o comando da questão. A marcação de mais de uma no Cartão Resposta anula, automaticamente, a resposta da questão.
- 05** O tempo máximo disponível para realização da prova é de 3h30 (três horas e trinta minutos), já incluído o tempo destinado à identificação e ao preenchimento do Cartão Resposta.
- 06** Somente depois de decorridos 120 minutos do início da prova, o candidato poderá entregar o seu Caderno de Questões e o seu Cartão Resposta, e retirar-se da sala de prova.
- 07** Os 3 (três) últimos candidatos só poderão sair da sala de prova juntos.
- 08** Será permitido ao candidato levar consigo o Caderno de Questões e o Gabarito desde que nos últimos 30 (trinta) minutos antes do término da prova.

ATENÇÃO

Escreva no espaço apropriado do **Cartão Resposta**, com a sua caligrafia usual, a seguinte "frase mestra" de Hal :

"Faça o que é certo, não o que é fácil."

A transcrição da "frase mestra" é obrigatória e servirá para identificar o Cartão Resposta do candidato, bem como possibilitar o Exame Pericial Grafotécnico, quando for o caso. A falta da transcrição poderá ocasionar a eliminação do candidato no presente concurso público.

CONSELHO REGIONAL
DE FARMÁCIA
DO ESTADO DO PARÁ

CONCURSO PÚBLICO N.º 01/2019



Leia o texto e responda o que se pede no comando das questões.

Uma borboleta bate asas na China...

...e a situação fica como a teoria do caos gosta: imprevisível

Estaria um inimigo invisível e incontrolável perto de retirar o “mandato do céu” de Xi Jinping? Nas entranhas da web, apesar de todos os mecanismos de censura, isso já não é um tabu. O mandato celestial é o milenar conjunto de crenças e tradições filosóficas que sustentava a legitimidade do imperador. Tipo uma pesquisa de opinião: o governante justo podia perder a proteção divina se pisasse na bola. E lá se ia junto o trono do dragão.

O efeito coronavírus, como o bater das asas da borboleta que provoca um tufão do outro lado do mundo, segundo a teoria do caos, está derrubando muitas ideias preconcebidas. Uma das mais arraigadas é que o infinito mar humano da maior população mundial aceita passivamente tudo o que emana de uma liderança que parece inabalável, contanto que o contrato social de melhoria coletiva do padrão de vida seja mantido. Para a eventualidade de não aceitar, a “ditadura perfeita” tem o maior arsenal de controle social de todos os tempos. Inteligência artificial, reconhecimento facial, comando total sobre os megadados. Nos casos específicos, os drones que sobrevoam casas de confinados pela epidemia e avisam que não podem sair, precisam usar máscaras e respeitar as regras. Falhando tudo isso, aparecem policiais que dão umas varadas nos recalcitrantes.

As cenas que rodam a internet são extraordinariamente parecidas, exceto pelos recursos da alta tecnologia, com as da Campanha contra as Quatro Pragas. O imperador era Mao Tsé-tung, a China de 1958 era um desastre de saúde pública e os objetivos eram elevados: eliminar as pragas que espalhavam doenças infecciosas ou comiam os grãos de arroz que mal davam para encher uma pequena tigela, alimentação-padrão da grande maioria na época. O resultado foi orgulhosamente contabilizado: eliminaram-se 1 bilhão de pardais, 1,5 bilhão de ratos, 100 milhões de quilos de moscas e 11 milhões de quilos de pernilongos. Os pardais morriam por exaustão, obrigados a voar, sem parar, por massas incansáveis que batiam panelas e agitavam varas de bambu. Deu em desastre. Outros insetos proliferaram, sem seus predadores naturais. Combinada com o Grande Salto Adiante, o tosco e alucinante plano de coletivização e industrialização do campo, a Campanha contra as Quatro Pragas provocou fome em escala inimaginável. Agricultores eram obrigados, sob tortura, a trabalhar até a morte. Se demorassem, eram enterrados vivos.

A China de hoje é paradisíaca comparada a esse passado nem tão distante. Xi Jinping comanda a arrancada para o posto de superpotência dominante e faz tudo para parecer um “bom imperador”. A demora em reconhecer a gravidade da epidemia já está sendo punida no nível regional. Ele tem a situação sob controle, talvez sua palavra predileta? Impossível responder. A peste negra, que consumiu um terço da população da Europa no século XIV, começou na China, onde são endêmicos os ratos e outros roedores portadores da pulga que transmite a bactéria *Yersinia pestis*. A epidemia pode ter devorado quase metade da população de 120 milhões de chineses da época, precipitando a queda da dinastia Yuan, fruto do domínio mongol na China. Uma bactéria que derruba impérios é uma metáfora perfeita para a teoria do caos. Quem melhor do que Xi Jinping, o imperador que aposta tudo na estabilidade, para saber disso?

(GRYZINSKI, Vilma. Revista Veja. 19.02.2020. p.75)

Questão 01

Sobre o primeiro parágrafo do texto, é inadequado afirmar:
 A) que “Estaria”, futuro do pretérito, indica um fato vindouro em relação ao presente.
 B) que “invisível” e “incontrolável” seguem a mesma regra de acentuação gráfica.
 C) que “mandato” e “mandado” são parônimos, significando ordem judicial e delegação, respectivamente.
 D) que o anafórico “isso” se refere à possibilidade de Xi Jinping perder o poder.

Questão 02

“O efeito coronavírus, como o bater das asas da borboleta que provoca um tufão do outro lado do mundo, segundo a teoria do caos, está derrubando muitas ideias preconcebidas.”. Falhou a análise do período em:
 A) “O efeito coronavírus” é o sujeito de “está derrubando”.
 B) O conectivo “como” introduz uma ideia comparativa.
 C) “segundo” pode ser substituído, sem alteração semântica, por “apesar de”.
 D) O antecedente do relativo “que” é “o bater das asas”.

Questão 03

Segundo o quarto parágrafo, a palavra preferida do imperador chinês é:
 A) controle.
 B) superpotência.
 C) paradisíaca.
 D) dominante.

Questão 04

No segundo e no quarto parágrafos, as aspas objetivam:
 A) indicar citação.
 B) destacar estrangeirismos.
 C) dar ênfase ao discurso direto.
 D) sinalizar ironias.

Questão 05

A classificação da regência verbal está correta em:
 A) “(...) comiam os grãos de arroz (...)” - verbo transitivo indireto.
 B) “(...) que consumiu um terço da população (...)” - verbo transitivo direto e indireto.
 C) “(...) se pisasse na bola.” - verbo transitivo indireto.
 D) “(...) Começou na China (...)” - intransitivo.



NOÇÕES DE INFORMÁTICA

Questão 06

No sítio de busca google para que serve o botão “Estou com sorte”?
 A) Para que o usuário indique qual a seu sítio preferido para novas buscas.
 B) Para reencaminhar o usuário para site de prêmios.
 C) Para “ler” a sorte do usuário em um processo semelhante a um biscoito da sorte japonês.
 D) Para abrir automaticamente a página mais relevante, considerando os termos de pesquisa, sem passar pelos resultados de pesquisa.

Questão 07

O termo "mainframe" se refere a:

- A) computadores de grande porte normalmente com grande capacidade de processamento.
- B) computadores de médio porte que tem capacidade pouco superior aos notebooks e desktops.
- C) sistema operacional para celulares da Apple.
- D) computadores para uso na palma da mão.

Questão 08

Qual das alternativas seguintes contém somente caracteres que podem ser usados para dar nomes para pastas ou arquivos em um ambiente Windows?

- A) ? e @
- B) / e #
- C) @ e #
- D) / e \

Questão 09

A Internet se baseia no conceito de cliente-servidor e também se apoia na pilha de protocolos TCP/IP. Para acessar páginas web, o protocolo, da camada de aplicação, usado por padrão pelos navegadores para acessar um site sem suporte à criptografia é o:

- A) HTML
- B) HTTP
- C) IMAP
- D) SMTP

Questão 10

Um computador ou máquina conectado em uma rede com capacidade de oferecer recursos, informações ou serviços para outros usuários conectados a esta rede é conhecido como:

- A) Host (ou hospedeiro).
- B) URL (ou nome de um endereço da rede).
- C) Link (ou ligação ou ainda ponteiro).
- D) Hub (ou concentrador).



LEGISLAÇÃO

Questão 11

O Decreto n.º 85.878/1981 estabelece em seu art. 2º que são atribuições dos profissionais farmacêuticos, as seguintes atividades afins, respeitadas as modalidades profissionais, ainda que não privativas ou exclusivas a direção, o assessoramento, a responsabilidade técnica e o desempenho de funções especializadas exercidas em, exceto:

- A) órgãos ou laboratórios de análises clínicas ou de saúde pública ou seus departamentos especializados.
- B) estabelecimentos industriais em que não se fabriquem produtos farmacêuticos para uso veterinário.
- C) estabelecimentos industriais em que se fabriquem produtos saneantes, inseticidas, raticidas, antissépticos e desinfetantes.
- D) controle, pesquisa e perícia da poluição atmosférica e tratamento dos despejos industriais.

Questão 12

As atribuições dos Conselhos Regionais são, segundo a Lei n.º 3.820/1960, as seguintes:

- I- registrar os profissionais de acordo com a presente lei e expedir a carteira profissional.
- II- examinar reclamações e representações escritas acerca dos serviços de registro e das infrações desta lei e decidir.

III- organizar o seu regimento interno, submetendo-o à aprovação do Conselho Regional.

IV- sugerir ao Conselho Federal as medidas necessárias à regularidade dos serviços e à fiscalização do exercício profissional.

Após a análise das afirmações, marque a alternativa correta:

- A) Todas as afirmações estão corretas.
- B) Apenas as afirmações I, II e IV estão corretas.
- C) Apenas as afirmações II e IV estão erradas.
- D) Apenas as afirmações I, II e III estão corretas.

Questão 13

Sobre a Assistência e Responsabilidades Técnicas previstas na Lei n.º 5.991/1973, apenas não se pode afirmar:

- A) A cada farmacêutico será permitido exercer a direção técnica de, no máximo, cinco farmácias, sendo todas hospitalares.
- B) A farmácia e a drogaria terão, obrigatoriamente, a assistência de técnico responsável, inscrito no Conselho Regional de Farmácia, na forma da lei.
- C) A responsabilidade técnica do estabelecimento será comprovada por declaração de firma individual, pelos estatutos ou contrato social, ou pelo contrato de trabalho do profissional responsável.
- D) Somente será permitido o funcionamento de farmácia e drogaria sem a assistência do técnico responsável, ou do seu substituto, pelo prazo de até trinta dias, período em que não serão aviadas fórmulas magistrais ou oficiais nem vendidos medicamentos sujeitos a regime especial de controle.

As questões 14 e 15 deverão ser resolvidas de acordo com o previsto na Lei n.º 13.021/2014.

Questão 14

Analise as alternativas seguintes que tratam sobre as Responsabilidades e marque a única afirmativa equivocada.

- A) O proprietário da farmácia não poderá desautorizar ou desconsiderar as orientações técnicas emitidas pelo farmacêutico.
- B) Cabe ao farmacêutico, na dispensação de medicamentos, visando a garantir a eficácia e a segurança da terapêutica prescrita, observar os aspectos técnicos e legais do receituário.
- C) O farmacêutico e o proprietário dos estabelecimentos farmacêuticos agirão sempre subsidiariamente, realizando todos os esforços para promover o uso racional de medicamentos.
- D) É responsabilidade do estabelecimento farmacêutico fornecer condições adequadas ao perfeito desenvolvimento das atividades profissionais do farmacêutico.

Questão 15

Analise as assertivas a seguir e marque a única alternativa correta:

I- Farmácia é uma unidade de prestação de serviços destinada a prestar assistência farmacêutica, assistência à saúde e orientação sanitária individual e coletiva, na qual se processe a manipulação e/ou dispensação de medicamentos magistrais, oficinais, farmacopeicos ou industrializados, cosméticos, insumos farmacêuticos, produtos farmacêuticos e correlatos.

II- As farmácias classificadas segundo sua natureza como farmácia com manipulação consiste em um estabelecimento de manipulação de fórmulas magistrais e oficinais, de comércio de drogas, medicamentos, insumos farmacêuticos e correlatos, compreendendo o de dispensação e o de atendimento privativo de unidade hospitalar ou de qualquer outra equivalente de assistência médica.

- A) A assertiva I está correta e a II está errada.
 B) A assertiva I está errada e a II está correta.
 C) Ambas as assertivas estão corretas.
 D) Ambas as assertivas estão erradas.

Questão 16

O farmacêutico é responsável pela avaliação farmacêutica do receituário e somente será aviada/dispensada a receita que:

I- estiver escrita a tinta, em português, em letra de forma, clara e legível, observada a nomenclatura oficial dos medicamentos e o sistema de pesos e medidas oficiais do Brasil. A datilografia ou impressão por computador não é aceitável.

II- conter o nome e o endereço residencial do paciente.

III- conter a forma farmacêutica, posologia, apresentação, método de administração e duração do tratamento.

IV- conter a data e a assinatura do profissional, endereço do consultório e o número de inscrição no respectivo Conselho Profissional. A prescrição deve ser assinada claramente e acompanhada do carimbo, permitindo identificar o profissional em caso de necessidade.

V- a prescrição não deve conter rasuras e emendas.

São itens indispensáveis da receita nos termos da Resolução CFF n.º 357/2001:

- A) I, II, III e IV.
 B) I, III, IV e V.
 C) II, III, IV e V.
 D) I, II, IV e V.

Questão 17

Em atenção aos Medicamentos Genéricos, a Resolução CFF n.º 357/2001 não determina que é dever dos farmacêuticos responsáveis técnicos por farmácia e drogaria:

A) informar ao paciente e ao prescritor sobre a existência ou não de medicamentos genérico, diferenciando-os dos similares.

B) no ato da dispensação explicar detalhadamente ao paciente sobre a utilização do medicamento, fornecendo toda a orientação necessária ao seu consumo racional.

C) indicar, no verso da prescrição a substituição realizada, citando o nome genérico do medicamento e a indústria produtora, apondo o carimbo que conste seu nome e número de inscrição no CRF, local e data, assinando a declaração.

D) esclarecer ao usuário sobre a existência do medicamento genérico, substituindo, se for o caso, o medicamento prescrito exclusivamente pelo medicamento genérico correspondente, mesmo com restrições expressas de próprio punho consignadas no documento pelo profissional prescritor.

Questão 18

A Resolução CFF n.º 566/2012 estabelece que transitada em julgado a decisão mediante certidão atestada no processo, a Secretaria do Conselho Regional de Farmácia expedirá notificação ao autuado, juntamente com a guia de recolhimento de multa para que, no prazo de 15 (quinze) dias, a partir do recebimento, efetue o pagamento. O que ocorrerá se decorrido o prazo de 15 (quinze) dias não houver o cumprimento da obrigação?

- A) A perda do registro no CRF.
 B) A multiplicação da multa por 2.
 C) O registro no Cadastro de Inadimplentes.
 D) O crédito será inscrito em dívida ativa.

Questão 19

Nos termos da Resolução CFF n.º 585/2013, são atribuições do farmacêutico relacionadas à gestão da prática, produção e aplicação do conhecimento, exceto:

A) Participar da coordenação, supervisão, auditoria, acreditação e certificação de ações e serviços no âmbito das atividades clínicas do farmacêutico.

B) Realizar a gestão de processos e projetos, por meio de ferramentas e indicadores de qualidade dos serviços clínicos prestados.

C) Participar da elaboração de protocolos de serviços e demais normativas que envolvam as atividades normativas e patrimoniais.

D) Participar do planejamento, coordenação e execução de estudos epidemiológicos e demais investigações de caráter técnico-científico na área da saúde.

Questão 20

Nos termos do art. 17 da Resolução CFF n. 711/2021, é proibido ao Farmacêutico, exceto:

A) exercer separadamente a Medicina.

B) delegar ou permitir que outros profissionais pratiquem atos ou atribuições privativas da profissão farmacêutica.

C) intitular-se responsável técnico por qualquer estabelecimento sem a autorização prévia do CRF, comprovada mediante a Certidão de Regularidade correspondente.

D) exercer o magistério, coordenar, supervisionar ou ser preceptor de estágio em cursos de graduação e/ou de pós-graduação na área da Farmácia que descumpram a legislação vigente.



CONHECIMENTOS ESPECÍFICOS

Questão 21

A visão que retrata nossa forma de ver, perceber a realidade, o mundo ao redor ou, ainda, as organizações de forma conjunta, como um todo em que as partes estão correlacionadas, chama-se:

- A) visão cognitiva.
 B) visão compartimentalizada.
 C) visão fragmentada.
 D) visão sistêmica.

Questão 22

O moderno sistema industrial deu origem a um modelo de organização do trabalho, denominado Administração Científica. Uma das principais linhas de pensamento deste movimento foi o estudo realizado por Frederick Taylor. Uma das empresas que melhor caracterizou este movimento da história da Administração foi a Ford. Além de colocar em prática o modelo taylorista de organização do trabalho, a empresa aperfeiçoou o sistema quando implementou três princípios básicos que lhe garantiam excelentes resultados. São eles:

- I- princípio da intensificação, que busca minimizar o tempo de produção;
 II- princípio da economicidade, que pressupõe reduzir o nível de estoques;
 III- princípio da produtividade, que defende a multifuncionalidade do trabalhador.

Estão corretos:

- A) apenas os itens I e II.
 B) apenas os itens I e III.
 C) apenas II e III.
 D) apenas o item III.

Questão 23

As organizações são compostas por Administradores. Sem eles, não haverá quem tome as inúmeras decisões que todos os dias definem caminhos para que os resultados sejam atingidos. Para isto, é natural que eles precisem desenvolver um conjunto de competências. Entre elas, estão as habilidades mais concretas, específicas e tangíveis aprendidas através da faculdade ou ainda em cursos específicos. São tradicionalmente reconhecidas como:

- A) competências técnicas.
- B) competências comportamentais.
- C) competências abstratas.
- D) inteligência emocional.

Questão 24

É papel de qualquer gestor monitorar o ambiente em que está inserida sua organização. Só assim, ele poderá assumir uma postura proativa em relação às mudanças. Os fatores tecnológicos, socioculturais, demográficos, político-legais e econômicos compõem o:

- A) ambiente interno.
- B) microambiente organizacional.
- C) ambiente externo.
- D) ambiente tarefa.

Questão 25

O processo de Planejamento é fundamental para as Organizações. O Planejamento Financeiro, o Planejamento da Produção, o Planejamento de Recursos Humanos são considerados:

- A) de curto prazo, porque são operacionais.
- B) de curto prazo, vez que fazem parte do planejamento estratégico.
- C) de longo prazo e devem ser realizados pelos gerentes de nível médio.
- D) planos táticos e de médio prazo.

Questão 26

Os princípios e crenças básicas que direcionam as ações e o processo decisório das lideranças, bem como o comportamento das pessoas que trabalham em uma organização, são chamados de:

- A) clima organizacional.
- B) valores.
- C) visão de futuro.
- D) objetivos estratégicos.

Questão 27

Qual elemento do processo de Organização estabelece como será a divisão do trabalho e de que forma as tarefas serão subdivididas em cargos distintos para que sejam definidas as atribuições e responsabilidades individuais?

- A) Especialização.
- B) Departamentalização.
- C) Cadeia de comando.
- D) Amplitude de controle.

Questão 28

Guilherme precisa analisar alguns fatores para definir qual será a estrutura organizacional do Conselho Federal que gerencia. São eles:

- I- natureza e complexidade das atividades que serão executadas;

- II- competência do quadro de servidores;
- III- motivação dos servidores;
- IV- qualidade da informação oriunda dos sistemas de informação.

Estão corretos:

- A) apenas I, II e III.
- B) apenas I, II e IV.
- C) apenas II, III e IV.
- D) I, II, III e IV.

Questão 29

Quando buscamos entender o comportamento e a motivação das pessoas a partir da identificação de suas necessidades, podemos utilizar a hierarquia das necessidades de Maslow. Para o autor, algumas pessoas buscam um trabalho mais desafiador, diversidade e autonomia para executar suas atividades. Pode-se dizer, corretamente, que tais fatores estão relacionados, de acordo com a teoria, com as necessidades:

- A) básicas.
- B) humanas.
- C) sociais.
- D) de auto-realização.

Questão 30

O avanço tecnológico, a automação e a adoção de inteligência artificial nos processos organizacionais criarão novas formas de trabalho, exigindo um novo perfil dos profissionais do futuro. Por esta razão, Juliana e Leonardo, atuais líderes de suas áreas, já entenderam, corretamente, que:

- I- o profissional do futuro deverá ser capaz de utilizar a tecnologia para estabelecer redes de relacionamento capazes de potencializar a criatividade e a inovação;
- II- os chamados *brain workers* ou profissionais do conhecimento promoverão a renovação dos conceitos mais elementares dos processos nas organizações;
- III- o desempenho e a entrega de cada empregado serão potencializados pelas experiências positivas que ele tem no seu ambiente de trabalho;
- IV- o produto obtido pelo conhecimento e competências essencialmente técnicas dos colaboradores é o que potencializará os resultados da organização.

Estão corretos:

- A) apenas I, II e III.
- B) apenas I, II e IV.
- C) apenas II, III e IV.
- D) I, II, III e IV.

Questão 31

Felipe sabe que a comunicação oral entre ele e seus liderados possui algumas vantagens. Entre elas, estão:

- I- possibilidade de interação instantânea entre quem emite e quem recebe a mensagem;
- II- revisões constantes, podendo o destinatário ter mais tempo do que na comunicação escrita de analisar a mensagem e, em caso de dúvidas, recorrer ao emissor;
- III- feedback direto e imediato.

Estão corretos:

- A) apenas os itens I e II.
- B) apenas os itens I e III.
- C) apenas II e III.
- D) apenas o item III.

Questão 32

Imagine que você trabalhe com Maria Eduarda, uma pessoa que sempre prioriza o trabalho individual, valorizando, nas reuniões, de forma constante, suas conquistas pessoais. Sabendo da importância de se trabalhar em equipe, que recomendações você lhe daria?

- I- priorizar o desenvolvimento de suas habilidades técnicas em detrimento das comportamentais;
- II- compartilhar seu conhecimento e aprender com os demais;
- III- disciplina para responsabilizar-se pelas realizações coletivas;
- IV- a capacidade de escutar para aceitar as contribuições dos demais membros do grupo.

Estão corretos:

- A) apenas I, II e III.
- B) apenas I, II e IV.
- C) apenas II, III e IV.
- D) I, II, III e IV.

Questão 33

O processo da área de RH que busca identificar as potencialidades e deficiências de cada empregado por meio da avaliação de suas competências, permitindo ao gestor identificar aqueles que não estão alinhados ao perfil funcional exigido; propor melhorias voltadas para seu crescimento e desenvolvimento; embasar as progressões e promoções nas carreiras e recompensar os empregados que entregam os melhores resultados chama-se:

- A) Cultura organizacional.
- B) Socialização organizacional.
- C) Gestão do desempenho.
- D) Remuneração e Benefícios.

Questão 34

Tamara segmentou seu mercado de atuação levando em consideração o estilo de vida, a personalidade e valores do grupo de pessoas que pretende atingir. Ela usou como modelo qual critério de segmentação?

- A) Geográfica.
- B) Psicográfica.
- C) Demográfica.
- D) Homogeneidade.

Questão 35

Matheus adota o modelo de produção empurrada em sua área. Logo, pode-se dizer que ele segue as seguintes etapas:

- A) fornecedor – estoque – produção – estoque – cliente.
- B) cliente – fornecedor – produção – estoque – cliente.
- C) estoque – produção – fornecedor – cliente.
- D) cliente – estoque – fornecedor – produção – cliente.

Questão 36

Sobre o orçamento público é correto afirmar:

- A) O ciclo orçamentário compreende o espaço de tempo em que são realizadas todas as atividades relacionadas ao orçamento.
- B) No âmbito da União é de competência do Presidente sua elaboração, porém ele pode delegar essa atribuição.
- C) São fases do ciclo orçamentário apenas a sua elaboração e planejamento, votação e aprovação.
- D) No âmbito federal, os projetos de leis orçamentárias, após o envio pelo Presidente serão apreciados somente no Senado Federal.

Questão 37

Os modelos de administração pública são bem definidos, patrimonialista, burocrático e gerencial. A evolução da administração pública no Brasil passou por períodos marcantes de redemocratização nas décadas de 80 e 90, principalmente no que diz respeito à participação social e descentralização das políticas públicas. Sobre esse assunto é correto afirmar:

- A) O modelo de administração pública gerencial é baseado em um conjunto de costumes e tradições.
- B) O modelo de administração pública burocrático tem como preocupação central o controle dos processos da administração pública.
- C) O modelo de administração pública gerencial não mantém a comunicação padronizada e essa passou a ser informal.
- D) O modelo de administração pública burocrático busca a descentralização da gestão.

Questão 38

Em junho de 2000, o Governo Federal preocupado com a qualidade dos serviços públicos oferecidos aos cidadãos, publicou o Decreto nº 3.507, datado de 13 de junho de 2000, que tratava do estabelecimento de padrões de qualidade do atendimento prestado aos cidadãos pelos órgãos e pelas entidades da Administração Pública Federal direta, indireta e fundacional que atendem diretamente aos cidadãos. Assim, as organizações públicas passaram a estabelecer os padrões de qualidade adequados à sua especificidade, assegurando a sua divulgação e avaliação periódica de acordo com as diretrizes normativas constantes do Decreto. A Carta de Serviços é um documento elaborado por uma organização pública que visa informar aos cidadãos quais os serviços prestados por ela, como acessar e obter esses serviços e quais são os compromissos com o atendimento e os padrões de atendimento estabelecidos. Os princípios fundamentais da Carta de Serviços são:

- A) participação e comprometimento, informação e transparência, aprendizagem e participação do cidadão.
- B) informação e transparência, publicidade, aprendizagem e participação do cidadão.
- C) participação e comprometimento, informação, aprendizagem e exclusão do cidadão.
- D) participação e comprometimento, publicidade, informação e transparência e participação do cidadão.

Questão 39

Legalidade, impessoalidade, moralidade, publicidade e eficiência são princípios explícitos da Administração Pública previstos no artigo 37 da Constituição Federal de 1988. Acerca do tema assinale a alternativa incorreta.

- A) A Administração Pública deve fazer o que a lei determina, diferentemente dos cidadãos que podem fazer o que a lei não proíbe.
- B) Os atos da Administração Pública devem ser publicados, amplamente divulgados, com exceção das hipóteses legais em que o sigilo é previsto e necessário.
- C) Os atos de um Administrador Público não são seus e sim da Administração Pública. O mérito ou demérito é do funcionário público.
- D) Os atos da Administração Pública devem ser voltados para atender os interesses do coletivo.

Questão 40

Os princípios implícitos não têm menor importância que os princípios explícitos na Constituição Federal. A força normativa deles é igual. Inúmeros são os princípios implícitos que regem a atuação da Administração Pública. Acerca do tema assinale a opção correta.

- A) A Administração pública deve sempre buscar alcançar o fim público colimado pela lei. O interesse público. Essa afirmação faz parte do conceito do princípio Judicial.
- B) As prerrogativas administrativas devem ser desempenhadas com moderação e racionalidade, daí porque se exige do Administrador público, no desempenho de suas funções, equilíbrio, coerência e bom senso. Essa afirmação faz parte do conceito do princípio da Razoabilidade.
- C) A autotutela da Administração Pública pode anular ou revogar seus atos sem necessidade de recorrer ao Judiciário e não exige processo administrativo ou judicial.
- D) O Princípio da Continuidade do Serviço Público visa não prejudicar o atendimento à população. Entretanto os servidores possuem direito à greve e por isso os serviços essenciais podem ser interrompidos.

Questão 41

A palavra Ética, origina da palavra grega (éthos), pode significar costume ou propriedade do caráter. A Comissão de Ética Pública Federal:

- A) presta consultoria ao Presidente da República e Ministros de Estado em matéria de ética pública.
- B) aplica penalidades a funcionários públicos exclusivamente da Alta Administração que cometam infrações éticas.
- C) é vinculada ao Poder Judiciário.
- D) apura, somente mediante denúncia, condutas em desacordo com as normas previstas no Código de Conduta da Alta Administração Federal.

Questão 42

Relativo às autarquias, analise as afirmativas e marque a alternativa correta.

- I- São entes administrativos autônomos, criados por Lei específica, com personalidade jurídica de Direito Público interno, patrimônio próprio e atribuições estatais específicas.
 - II- Nunca exercem atividade econômica.
 - III- Podem exercer atividades de regulação, normatização, fiscalização, tutela, sanção, habilitação e outras que impliquem poderes de Estado.
- A) Somente a afirmativa I está correta.
 - B) Somente a afirmativa II está correta.
 - C) Somente a afirmativa III está correta.
 - D) Todas as afirmativas estão corretas.

Questão 43

Relativo às Fundações Públicas, analise as afirmativas e marque a alternativa correta.

- I - Entidade dotada de personalidade jurídica derivada da administração indireta federal, com autonomia administrativa, patrimônio de terceiros gerido pelos respectivos órgãos de direção, e funcionamento custeado por recursos da União e de outras fontes.
- II - Não possuem patrimônio próprio, detido integralmente pelos órgãos de direção.
- III - As fundações públicas de direito público possuem imunidade tributária, prerrogativas processuais dos prazos em dobro para as manifestações, duplo grau de jurisdição e a possibilidade do uso de precatório.

- A) Somente a afirmativa I está correta.
- B) Somente a afirmativa II está correta.
- C) Somente a afirmativa III está correta.
- D) Todas as afirmativas estão corretas.

Questão 44

A respeito dos atos administrativos, analise as afirmativas e marque a alternativa correta.

- I - Pode-se definir Ato Administrativo como uma declaração do Estado capaz de produzir efeitos jurídicos imediatos, conferindo, transferindo, impondo ou modificando direitos e obrigações.
 - II - A nomeação de aprovados em um concurso público é um ato administrativo vinculado.
 - III - A nomeação de aprovados em um concurso público é um ato administrativo discricionário.
- A) Somente a afirmativa I está correta.
 - B) As afirmativas I e II estão corretas.
 - C) As afirmativas I e III estão corretas.
 - D) Nenhuma afirmativa está correta.

Questão 45

As cláusulas exorbitantes não são comuns em contratos privados, mas estão presentes no artigo 58 da Lei n. 8.666/93 e consistem em suas prerrogativas, exceto:

- A) modificar os contratos unilateralmente, para melhor adequá-los ao interesse público.
- B) rescindir os contratos, de forma bilateral, nos casos previstos na lei.
- C) fiscalizar a execução e o cumprimento dos contratos.
- D) aplicar sanções com base na inexecução total ou parcial do contrato.

Questão 46

A respeito dos contratos administrativos, analise as afirmativas e marque a alternativa correta.

- I - Caução em dinheiro ou em títulos da dívida pública, seguro garantia e fiança bancária são exemplos de garantias oferecidas em um contrato administrativo.
 - II - Todo contrato com a Administração Pública deve ter prazo determinado, ficando sua duração vinculada à vigência dos créditos orçamentários do respectivo ente ou entidade pública sem exceções.
 - III - A lei garante que os contratos administrativos possam ser alterados de duas formas: unilateralmente, pela Administração Pública, e por acordo das partes.
 - IV - O contrato administrativo pode ser encerrado somente pelo término do prazo do contrato; pela rescisão ou pela anulação.
- A) Somente as afirmativas II e III estão corretas.
 - B) Somente as afirmativas I e III estão corretas.
 - C) Somente as afirmativas I, III e IV estão corretas.
 - D) Somente as afirmativas II, III e IV estão corretas.

Questão 47

A Lei de Responsabilidade Fiscal (LRF) estabelece um conjunto de normas de finanças públicas voltadas para a responsabilidade na gestão fiscal, mediante ações para prevenir riscos e corrigir desvios que possam afetar o equilíbrio das contas públicas. São pilares da LRF, exceto:

- A) planejamento.
- B) transparência.
- C) controle.
- D) prudência.

Questão 48

A respeito dos convênios públicos, analise as afirmativas e marque a alternativa correta.

- I- A prestação de contas dos recursos liberados por meio de convênios pode ser exigida antes da liberação da última parcela.
II- Quando da finalização de convênio, os saldos financeiros remanescentes, inclusive os provenientes das receitas obtidas das aplicações financeiras realizadas, devem ser devolvidos ao participante repassador dos recursos, no prazo improrrogável de 60 (sessenta) dias.
III- São fases do Convênio: Proposição, celebração e formalização, execução, fiscalização, prestação de contas.
A) Somente a afirmativa I está correta.
B) Somente a afirmativa II está correta.
C) Somente a afirmativa III está correta.
D) Todas as afirmativas estão corretas.

Questão 49

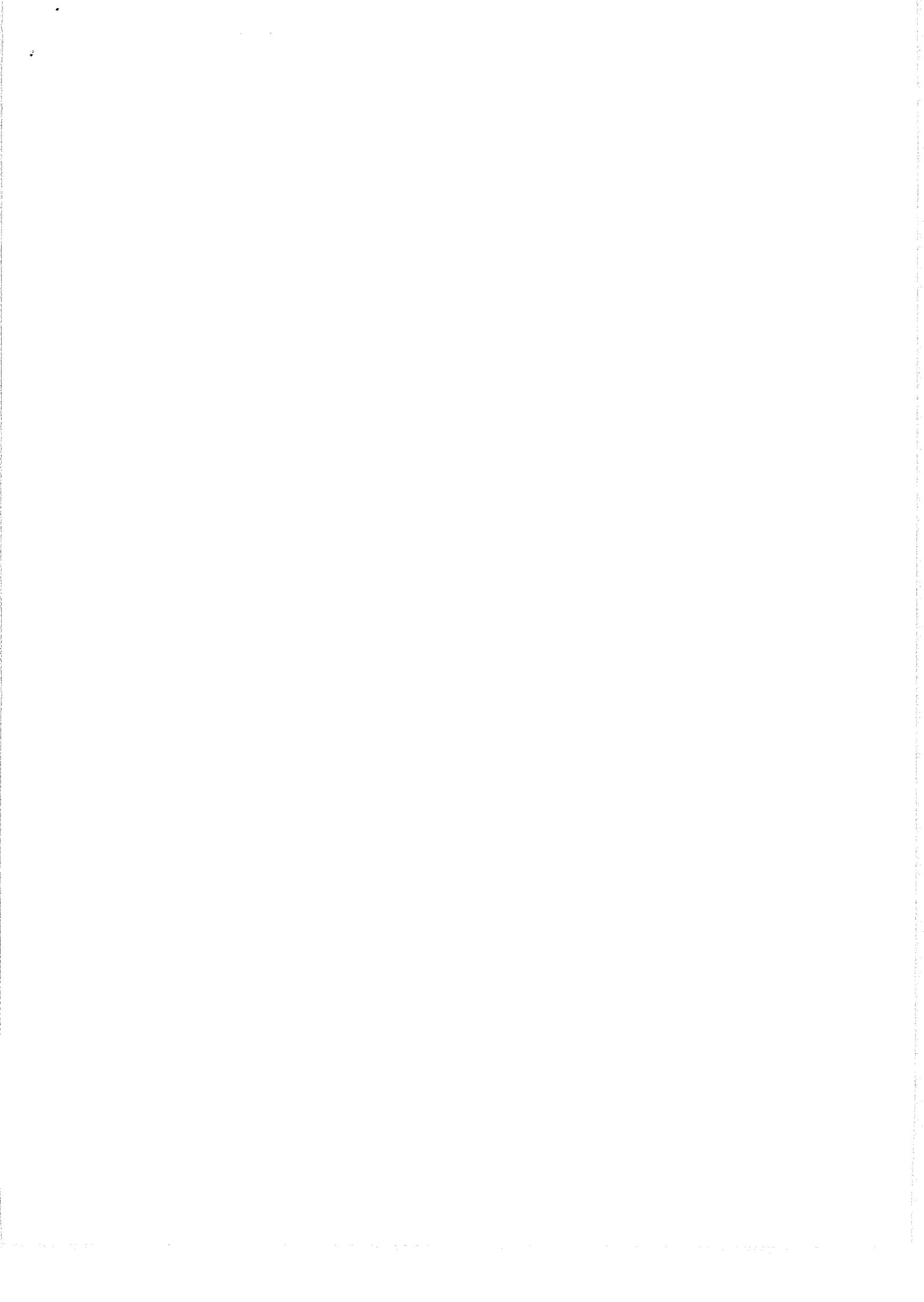
Bens públicos são todos os bens móveis ou imóveis pertencentes às pessoas jurídicas de direito público (União, Estados, Distrito Federal, Municípios e suas respectivas autarquias e fundações públicas). A respeito desse tema assinale a alternativa incorreta.

- A) Rios, mares, estradas, ruas e praças são bens públicos de uso comum.
B) O pagamento de pedágio nas estradas configura uso especial de um bem público submetido a regras específicas e com anuência estatal.
C) Um prédio público desativado é considerado um bem público de uso comum.
D) Bens dominicais são os que pertencem ao Estado na sua qualidade de proprietário, como terrenos da Marinha, terras devolutas, prédios de renda, títulos de dívida pública e outros.

Questão 50

A desafetação de um bem público poderá ocorrer por, exceto:

- A) fato jurídico.
B) ato administrativo.
C) ocupação por cidadãos.
D) lei.



70811