



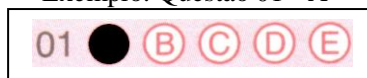
PROVA OBJETIVA
TÉCNICO EM SAÚDE – TÉCNICO DE FARMÁCIA

NOME: _____
Nº INSCR. _____

INSTRUÇÕES

- 1- Preencha com caneta esferográfica de tinta azul ou preta, fabricada de material transparente, de maneira legível, os dados de **IDENTIFICAÇÃO** solicitados no Caderno de Prova (Nome Completo e Número de Inscrição) e assine no Cartão Resposta.
- 2- Verifique se a sequência da numeração das folhas do Caderno de Prova está correta (11 páginas). **Após a orientação do fiscal sobre a conferência da prova, este não será substituído sob qualquer alegação.**
- 3- A **PROVA OBJETIVA** contém **40 (quarenta)** questões objetivas, com **04 (quatro) alternativas (A, B, C e D)**, valendo **2,50 (dois pontos e meio)** cada, devendo o candidato obter no **mínimo 60% de acerto** para ser aprovado.
- 4- No Cartão Resposta, as questões estão representadas pelos seus respectivos números. Preencha, **FORTEMENTE**, com caneta esferográfica (tinta azul ou preta), toda a opção de sua escolha, sem ultrapassar as bordas. Conforme modelo abaixo.

Exemplo: Questão 01 - A



- 5- O Cartão Resposta será o **único documento válido para correção** e **NÃO** será substituído em hipótese alguma, salvo se detectado erro ocasionado pela coordenação do Concurso.
- 6- **NÃO RASURE** o Cartão Resposta e **NÃO MARQUE MAIS DE UMA ALTERNATIVA**, caso contrário, o cartão ou a questão poderão ser **ANULADOS**. Evite deixar questões sem respostas.
- 7- Para o correto preenchimento do Cartão Resposta aguarde a orientação do fiscal.
- 8- Não faça perguntas aos examinadores, a interpretação das questões faz parte da Prova.
- 9- No decorrer da Prova não será permitida qualquer espécie de consulta bem como qualquer comunicação externa e interna e entre os candidatos.
- 10- A Prova terá duração de **03 (três) horas** e ao terminá-la entregue ao fiscal o Caderno de Prova completo, juntamente com o Cartão Resposta.
- 11- A saída da sala só poderá ocorrer depois de decorrida 01 (uma) hora de início da Prova. A não observância desta exigência acarretará a exclusão do Concurso.
- 12- O candidato que permanecer na sala de prova até 01 (uma) hora antes de seu término, poderá levar consigo o Caderno de Prova.
- 13- O gabarito será publicado no dia **14/12/2021**, e a **CLASSIFICAÇÃO FINAL** a partir do dia **20/01/2022** no Diário Oficial de Bauru.

01		21	
02		22	
03		23	
04		24	
05		25	
06		26	
07		27	
08		28	
09		29	
10		30	
11		31	
12		32	
13		33	
14		34	
15		35	
16		36	
17		37	
18		38	
19		39	
20		40	



PREFEITURA MUNICIPAL DE BAURU
Secretaria Municipal de Administração
Departamento de Recursos Humanos



Concurso Público para o Cargo de TÉCNICO EM SAÚDE - TÉCNICO DE FARMÁCIA

CONHECIMENTOS ESPECÍFICOS

01) Conforme a Portaria SVS/MS nº 344, de 12 de maio de 1998, que aprova o Regulamento Técnico sobre substâncias e medicamentos sujeitos a controle especial, faz parte da lista A1 das substâncias entorpecentes sujeitas à Notificação de Receita “A” o fármaco:

- A) Codeína.
- B) Metilfenidato.
- C) Morfina.
- D) Diazepam.

02) As prescrições de substâncias sujeitas a controle especial devem ser realizadas conforme definido pela Portaria SVS/MS nº 344, de 12 de maio de 1998, sendo também definida a quantidade máxima de medicamentos a serem dispensados. A respeito disso, assinale a alternativa **CORRETA** sobre a quantidade máxima de medicamentos por período de tratamento:

- A) Medicamentos da lista B1 podem ser dispensados na quantidade máxima de 5 ampolas ou tratamento máximo para 60 dias.
- B) Medicamentos da lista A1 podem ser dispensados na quantidade máxima de 3 ampolas ou tratamento máximo para 60 dias.
- C) Medicamentos da lista A3 podem ser dispensados na quantidade máxima de 3 ampolas ou tratamento máximo para 180 dias.
- D) Medicamentos da lista C1 podem ser dispensados na quantidade máxima de 5 ampolas ou tratamento máximo para 90 dias.

03) A Lei nº 5.991, de 17 de dezembro de 1973, dispõe sobre o controle sanitário do comércio de drogas, medicamentos, insumos farmacêuticos e correlatos, sendo que, em seu art. 4, o conceito de medicamento é descrito. A respeito deste conceito, assinale a alternativa **CORRETA**:

- A) Medicamento é a droga ou matéria-prima aditiva ou complementar de qualquer natureza, destinada a emprego em medicamentos, quando for o caso, e seus recipientes.
- B) Medicamento é a substância, produto, aparelho ou acessório não enquadrado nos conceitos anteriores, cujo uso ou aplicação esteja ligado à defesa e proteção da saúde individual ou coletiva, à higiene pessoal ou de ambientes, ou afins diagnósticos e analíticos, os cosméticos e perfumes, e ainda os produtos dietéticos, óticos, de acústica médica, odontológicos e veterinários.
- C) Medicamento é o produto farmacêutico, tecnicamente obtido ou elaborado, com finalidade profilática, curativa, paliativa ou para fins de diagnósticos.
- D) Medicamento é o produto tecnicamente elaborado para atender às necessidades dietéticas de pessoas em condições fisiológicas especiais.

04) A respeito da Lei nº 9.787, de 10 de fevereiro de 1999 que dispõe sobre a vigilância sanitária, estabelece o medicamento genérico, dispõe sobre a utilização de nomes genéricos em produtos farmacêuticos e dá outras providências, julgue as assertivas abaixo:

I - Denominação Comum Brasileira (DCB) é a denominação do fármaco ou princípio farmacologicamente ativo



aprovada pelo órgão federal responsável pela vigilância sanitária.

II - Medicamento de Referência é o produto inovador registrado no órgão federal responsável pela vigilância sanitária e comercializado no País, cuja eficácia, segurança e qualidade foram comprovadas cientificamente junto ao órgão federal competente, por ocasião do registro.

III - Medicamento Genérico é aquele que contém o mesmo ou os mesmos princípios ativos, apresenta a mesma concentração, forma farmacêutica, via de administração, posologia e indicação terapêutica, preventiva ou diagnóstica, do medicamento de referência registrado no órgão federal responsável pela vigilância sanitária, podendo diferir somente em características relativas ao tamanho e forma do produto, prazo de validade, embalagem, rotulagem, excipientes e veículos, devendo sempre ser identificado por nome comercial ou marca.

A respeito das assertivas acima, assinale a alternativa **CORRETA**:

- A) Somente as assertivas I e II estão corretas.
- B) Somente as assertivas I e III estão corretas.
- C) Somente as assertivas II e III estão corretas.
- D) Todas as assertivas estão corretas.

05) No ano de 1998, por meio da Portaria nº 3.916, de 30 de outubro, foi aprovada a Política Nacional de Medicamentos no Brasil (PNM). Por meio desta política, para assegurar o acesso da população a medicamentos seguros, eficazes e de qualidade, ao menor custo possível, os gestores do SUS, nas três esferas de Governo, atuando em estreita parceria, devem concentrar esforços no sentido de que o conjunto das ações direcionadas para o

alcance deste propósito estejam balizadas por diretrizes. Sendo assim, assinale a alternativa que **NÃO** configura uma das diretrizes da PNM.

- A) Desenvolvimento e capacitação de recursos humanos.
- B) Promoção da produção de medicamentos.
- C) Reorientação da assistência farmacêutica.
- D) Autorização da escrituração do registro de medicamentos antimicrobianos.

06) A Assistência Farmacêutica deve ser compreendida como política pública norteadora para a formulação de políticas setoriais, entre as quais destacam-se as políticas de medicamentos, de ciência e tecnologia, de desenvolvimento industrial e de formação de recursos humanos, dentre outras, garantindo a intersetorialidade inerente ao sistema de saúde do país (SUS) e cuja implantação envolve tanto o setor público como privado de atenção à saúde. A respeito dos princípios e diretrizes da Política Nacional de Assistência Farmacêutica, julgue os itens a seguir em verdadeiro (V) ou falso (F):

() a Política Nacional de Assistência Farmacêutica é parte integrante da Política Nacional de Saúde, envolvendo um conjunto de ações voltadas à promoção, proteção e recuperação da saúde e garantindo os princípios da universalidade, integralidade e equidade.

() a Assistência Farmacêutica trata de um conjunto de ações voltadas à promoção, proteção e recuperação da saúde, tanto individual como coletiva, tendo o medicamento como insumo essencial e visando o acesso e ao seu uso racional.

() centralização das ações, com definição das responsabilidades das diferentes instâncias gestoras, de forma



pactuada e visando a superação da fragmentação em programas desarticulados.

Após julgamento dos itens acima, assinale a alternativa que apresenta a sequência **CORRETA**:

- A) V;V;V.
- B) V;V;F.
- C) V;F;F.
- D) F;F;F.

07) A RDC (Resolução de Diretoria Colegiada) nº 473, de 24 de fevereiro de 2021, dispõe sobre a atualização do Anexo I (Listas de Substâncias Entorpecentes, Psicotrópicas, Precursoras e Outras sob Controle Especial) da Portaria SVS/MS nº 344, de 12 de maio de 1998. A respeito desta lista, assinale a alternativa que representa um dos fármacos que foi incluído.

- A) Flualprazolam.
- B) Bupropiona.
- C) Midazolam.
- D) Clorpromazina.

08) Os critérios para a prescrição, dispensação, controle, embalagem e rotulagem de medicamentos à base de substâncias classificadas como antimicrobianos de uso sob prescrição, isoladas ou em associação, foram definidos pela RDC nº 471, de 24 de fevereiro de 2021. Sendo assim, assinale a alternativa **INCORRETA** sobre estes critérios.

- A) A receita de antimicrobianos é válida em todo o território nacional, por 5 (cinco) dias a contar da data de sua emissão.
- B) A prescrição de medicamentos antimicrobianos deverá ser realizada em receituário privativo do prescritor ou do

estabelecimento de saúde, não havendo, portanto, modelo de receita específico.

C) Nome do medicamento ou da substância prescrita sob a forma de Denominação Comum Brasileira (DCB), dose ou concentração, forma farmacêutica, posologia e quantidade (em algarismos arábicos).

D) A receita poderá conter a prescrição de outras categorias de medicamentos desde que não sejam sujeitos a controle especial.

09) A Política Nacional de Medicamentos tem como propósito "garantir a necessária segurança, eficácia e qualidade destes produtos, a promoção do uso racional e o acesso da população àqueles considerados essenciais. Foi aprovada a partir da publicação da portaria nº 3.916, de 30 de outubro de 1998. No que diz respeito a esta portaria assinale a alternativa **INCORRETA**:

A) Constitui um dos elementos fundamentais para a efetiva implementação de ações capazes de promover a melhoria das condições da assistência à saúde da população.

B) A obrigatoriedade da adoção do nome comercial dos fármacos nos editais, propostas, contratos e notas fiscais, bem como de exigências sobre requisitos de qualidade dos produtos.

C) Tem como base os princípios e diretrizes do SUS e exigirá, para a sua implementação, a definição ou redefinição de planos, programas e atividades específicas nas esferas federal, estadual e municipal.

D) Contempla diretrizes e define prioridades relacionadas à legislação (incluindo a regulamentação), inspeção, controle e garantia da qualidade, seleção, aquisição e distribuição, uso racional de medicamentos, desenvolvimento de recursos humanos e desenvolvimento científico e tecnológico.



10) Assinale a alternativa que conceitua corretamente o termo Biodisponibilidade descrito na Lei nº 9.787, de 10 de fevereiro de 1999, que altera a Lei nº 6.360, de 23 de setembro de 1976, e que dispõe sobre a vigilância sanitária, estabelece o medicamento genérico, dispõe sobre a utilização de nomes genéricos em produtos farmacêuticos e dá outras providências.

A) Consiste na demonstração de equivalência farmacêutica entre produtos apresentados sob a mesma forma farmacêutica, contendo idêntica composição qualitativa e quantitativa de princípio (s) ativo (s).

B) Produto inovador registrado no órgão federal responsável pela vigilância sanitária e comercializado no País, cuja eficácia, segurança e qualidade foram comprovadas cientificamente junto ao órgão federal competente, por ocasião do registro.

C) Denominação do fármaco ou princípio farmacologicamente ativo aprovado pelo órgão federal responsável pela vigilância sanitária.

D) Indica a velocidade e a extensão de absorção de um princípio ativo em uma forma de dosagem, a partir de sua curva concentração/tempo na circulação sistêmica ou sua excreção na urina.

11) O comércio de drogas, medicamentos e de insumos farmacêuticos é privativo das empresas e dos estabelecimentos definidos pelo Art. 6 da Lei nº 5.991, de 17 de dezembro de 1973. Sobre este artigo, assinale a alternativa que **NÃO** representa um local de dispensação de medicamentos:

- A) Supermercados.
- B) Farmácia.
- C) Drogaria.
- D) Posto de medicamento.

12) A RENAME é elaborada atendendo aos princípios fundamentais do SUS, isto é, a universalidade, a equidade e a integralidade, configurando-se como a relação dos medicamentos disponibilizados por meio de políticas públicas e indicados para os tratamentos das doenças e agravos que acometem a população brasileira. Sendo assim, assinale a resposta **CORRETA** que apresenta um medicamento do componente especializado utilizado para o tratamento da Doença de Alzheimer.

- A) Captopril.
- B) Memantina.
- C) Albendazol.
- D) Ibuprofeno.

13) A Portaria SVS/MS nº 344/1998 que aprova o Regulamento Técnico sobre substâncias e medicamentos sujeitos a controle especial apresenta uma classificação específica. A respeito disso, assinale a alternativa que representa a classificação **CORRETA** das substâncias psicotrópicas.

- A) A1.
- B) B1.
- C) C3.
- D) D1.

14) Para atender a prescrição de 0,500 g/3x ao dia, quantos ml da solução oral de paracetamol são administrados ao final de 1 dia, sabendo-se que a concentração de paracetamol no frasco é de 500 mg/ml:

- A) 3,0 ml.
- B) 1,0 ml.
- C) 1,25 ml.
- D) 2,5 ml.

15) As substâncias proscritas são aquelas cujo uso está proibido no Brasil, sendo



descritas na classificação da lista F (F1, F2 e F3). Assinale nas alternativas abaixo, qual substância está presente nesta classe.

- A) Efavirenz.
- B) Estanozolol.
- C) Desomorfina.
- D) Tretinoína.

16) A respeito das informações descritas na RDC nº 471, de 23 de fevereiro de 2021, sobre a receita médica, assinale a alternativa **CORRETA:**

- A) O farmacêutico poderá aceitar receitas posteriores ao prazo de validade da receita.
- B) No ato da dispensação devem ser registrados nas duas vias da receita a data da dispensação, a quantidade aviada do antimicrobiano, o número do lote do medicamento dispensado e a rubrica do farmacêutico, atestando o atendimento, no verso da receita.
- C) As receitas poderão ser dispensadas pelo farmacêutico mesmo quando apresentadas de forma legível, mas com rasuras.
- D) Há limitação do número de itens contendo medicamentos antimicrobianos prescritos por receita

17) A Resolução CNS nº 338, de 06 de maio de 2004, instituiu e aprovou a Política Nacional de Assistência Farmacêutica (PNAF), a qual norteia a formulação de políticas de medicamentos, ciência, tecnologia e desenvolvimento industrial. A respeito desta política, assinale a opção **INCORRETA:**

A) A Assistência Farmacêutica trata de um conjunto de ações voltadas à promoção, proteção e recuperação da saúde, tanto individual como coletiva, tendo o medicamento como insumo

essencial e visando o acesso e ao seu uso racional.

B) A Assistência Farmacêutica deve ser compreendida como política pública norteadora para a formulação de políticas setoriais, entre as quais destacam-se as políticas de medicamentos, de ciência e tecnologia, de desenvolvimento industrial e de formação de recursos humanos, garantindo a intersectorialidade inerente ao SUS.

C) A Política Nacional de Assistência Farmacêutica está relacionada com ações exclusivamente públicas de atenção à saúde.

D) A Política Nacional de Assistência Farmacêutica é parte integrante da Política Nacional de Saúde.

18) O Componente Estratégico da Assistência Farmacêutica (Cesaf) destina-se à garantia do acesso a medicamentos e insumos para controle de doenças e agravos específicos com potencial impacto endêmico, muitas vezes relacionadas a situações de vulnerabilidade social e pobreza. Sendo assim, assinale a alternativa abaixo que apresenta o medicamento que faz parte da RENAME 2020 e está descrito neste componente.

- A) Atorvastatina cálcica.
- B) Sinvastatina.
- C) Cloridrato de amiodarona.
- D) Maleato de enalapril.

19) A respeito dos critérios definidos pela RDC nº 471, de 24 de fevereiro de 2021, julgue as assertivas abaixo:

I - A receita poderá conter a prescrição de outras categorias de medicamentos desde que não sejam sujeitos a controle especial.

II - É vedada, em qualquer situação a devolução, por pessoa física, de



medicamentos antimicrobianos industrializados ou manipulados para drogarias e farmácias.

III - A dispensação em farmácias e drogarias públicas e privadas dar-se-á mediante a retenção da 2ª (segunda) via da receita, devendo a 1ª (primeira) via ser devolvida ao paciente.

A respeito das assertivas acima, assinale a alternativa **CORRETA**:

- A) Somente as assertivas I e II estão corretas.
- B) Somente as assertivas I e III estão corretas.
- C) Somente as assertivas II e III estão corretas.
- D) Todas as assertivas estão corretas.

20) A Política Nacional de Medicamentos (PNM) representa o elemento essencial da Política Nacional de Saúde no Brasil, e tem como propósito promover o uso racional e o acesso da população aos medicamentos considerados essenciais, reorientar as ações de assistência farmacêutica em sua totalidade e aumentar a produção de medicamentos genéricos. A respeito da PNM, julgue as assertivas a seguir.

I - As diretrizes da PNM objetivam nortear as ações na esfera federal do governo para promoção do acesso da população brasileira a medicamentos seguros, eficazes e de qualidade, independente do custo associado.

II - Especial ênfase deverá ser dada, ao processo educativo dos usuários ou consumidores acerca dos riscos da automedicação, da interrupção e da troca da medicação prescrita, bem como quanto à necessidade da receita médica, no tocante à dispensação de medicamentos tarjados.

III - A Relação Nacional de Medicamentos Essenciais (RENAME) serve como base para a organização das listas estaduais e municipais favorecendo

o processo de descentralização da gestão, visto que estas instâncias são, com a participação financeira e técnica do Ministério da Saúde, responsáveis pelo suprimento de suas redes de serviços.

A respeito das assertivas acima, assinale a alternativa **CORRETA**:

- A) Somente as assertivas I e II estão corretas.
- B) Somente as assertivas I e III estão corretas.
- C) Somente as assertivas II e III estão corretas.
- D) Todas as assertivas estão corretas.

21) A RDC (Resolução de Diretoria Colegiada) nº 473, de 24 de fevereiro de 2021, além de incluir novos fármacos ao Anexo I (Listas de Substâncias Entorpecentes, Psicotrópicas, Precursoras e Outras sob Controle Especial) da Portaria SVS/MS nº 344, de 12 de maio de 1998, também realizou remanejamento de substâncias. A respeito deste remanejamento, assinale a alternativa que representa um dos fármacos que foi remanejado da Lista "A3" para a Lista "F2".

- A) Acetorfiná.
- B) Tricloroetileno.
- C) Efedrina.
- D) Clobenzorex.

22) A RDC nº 473, de 24 de fevereiro de 2021, dispõe sobre a atualização do Anexo I (Listas de Substâncias Entorpecentes, Psicotrópicas, Precursoras e Outras sob Controle Especial) da Portaria SVS/MS nº 344. Sobre esta atualização, assinale a alternativa que representa uma lista que não sofreu modificações (inclusão ou alteração).



- A) A1.
- B) B1.
- C) D1.
- D) F2.

23) A portaria nº 3.047, de 28 de novembro de 2019, estabeleceu a Relação Nacional de Medicamentos Essenciais (RENAME 2020) no âmbito do Sistema Único de Saúde (SUS). Sendo assim, assinale a alternativa que apresenta as informações **CORRETAS** referente aos medicamentos pertencentes a RENAME.

A) O Componente Estratégico da Assistência Farmacêutica (Cesaf) é uma das estratégias de acesso aos medicamentos no âmbito do SUS que busca garantir a integralidade do tratamento medicamentoso, em nível ambulatorial, para algumas situações clínicas, principalmente, agravos crônicos, com custos de tratamento mais elevados ou de maior complexidade.

B) O Componente Básico da Assistência Farmacêutica (Cbaf) é constituído por uma relação de medicamentos (Anexo I) e uma de insumos farmacêuticos (Anexo IV) voltados aos principais problemas de saúde e programas da Atenção Primária.

C) O Componente Especializado da Assistência Farmacêutica (Ceaf) destina-se à garantia do acesso a medicamentos (Anexo II) e insumos (Anexo IV) para controle de doenças e agravos específicos com potencial impacto endêmico, muitas vezes relacionados a situações de vulnerabilidade social e pobreza.

D) Os medicamentos fitoterápicos fazem parte do Componente Especializado da Assistência Farmacêutica (Cesaf).

24) O fármaco azitromicina pode ser encontrado na forma de pó para suspensão oral na concentração de 40 mg/ ml. Após a sua reconstituição e

obtenção de uma suspensão corretamente dispersa, qual volume deve ser aspirado na seringa para se administrar 300 mg?

- A) 5,0 mL.
- B) 2,0 mL.
- C) 3,5 mL.
- D) 7,5 mL.

25) No atendimento ao paciente, você recebe uma prescrição contendo o fármaco amoxicilina 500 mg para o tratamento de um indivíduo adulto, com a posologia de 1 cápsula de 500 mg, três vezes ao dia, em intervalos de aproximadamente oito horas. O tratamento deverá ser mantido durante 7 dias. Neste caso, quantos comprimidos deverão ser dispensados?

- A) 18 cápsulas de amoxicilina 500 mg.
- B) 36 cápsulas de amoxicilina 500 mg.
- C) 42 cápsulas de amoxicilina 500 mg.
- D) 21 cápsulas de amoxicilina 500 mg.

26) A suspensão de Albendazol apresenta-se na concentração de 40mg/mL em frascos de 10 mL. Foi prescrito para um paciente tomar de 400mg/1x ao dia por 3 dias. Dessa forma qual deve ser o volume a ser administrado ao paciente diariamente e quantos frascos são necessários para serem dispensados?

- A) 2 ml e 6 frascos.
- B) 10 ml e 3 frascos.
- C) 5 ml e 5 frascos.
- D) 10 ml e 1 frasco.

27) A RENAME 2020, apresenta em seu conteúdo a descrição de medicamentos fitoterápicos que estão inseridos no Componente Básico da Assistência Farmacêutica (Cbaf). A respeito disto,



assinale a alternativa que **NÃO** representa um medicamento fitoterápico:

- A) Aroreira.
- B) Alcachofra.
- C) Guaco.
- D) Metildopa.

28) A RENAME 2020, apresenta em seu conteúdo a descrição de medicamentos e insumos farmacêuticos que fazem parte do Componente Básico da Assistência Farmacêutica (Cbaf), os quais são direcionados para atender aos principais problemas de saúde e programas da Atenção Primária. Assinale a alternativa abaixo que apresente o nome de um medicamento que faz parte deste componente.

- A) Acetato de octreotida.
- B) Acetato de fludrocortisona.
- C) Cloridrato de dorzolamida.
- D) Cloridrato de tetraciclina.

29) A Levomepromazina está indicada para uma ampla aplicação terapêutica na psiquiatria e apresenta-se na forma de solução oral em gotas a 4%. Conforme descrito em bula, para crianças entre 2 a 15 anos de idade, a prescrição deve ser 0,2mg/kg/dia. Levando em consideração que cada 1 ml = 40 gotas e 1 gota desta solução possui 1 mg do fármaco, assinale a alternativa que apresenta a quantidade em gotas a serem administradas para um paciente de 30Kg uma vez ao dia.

- A) 6 gotas.
- B) 8 gotas.
- C) 10 gotas.
- D) 12 gotas.

30) A insulina NPH representa uma das formas de tratamento de paciente com Diabetes Mellitus. De acordo com a

necessidade de cada paciente, várias aplicações podem ser realizadas diariamente. Para um paciente que faz uso de 25 UI às 07:00hs, 50 UI às 12:00hs e 25 UI às 19:00hs, quantos frascos devem ser dispensados, para atender um período de 60 dias, considerando 100UI/ml e que o frasco de insulina contém 10 ml?

- A) 3 frascos.
- B) 4 frascos.
- C) 5 frascos.
- D) 6 frascos.

LEGISLAÇÃO SUS

31) Segundo a Lei 8080/90, que dispõe sobre as condições para a promoção, proteção e recuperação da saúde, organização e o funcionamento dos serviços correspondentes, as afirmativas a seguir estão corretas, **EXCETO**:

- A) A saúde é um direito fundamental do ser humano, devendo o Estado prover as condições indispensáveis ao seu pleno exercício.
- B) O dever do Estado de garantir a saúde consiste na formulação e execução de políticas econômicas e sociais que visem à redução de riscos de doenças e de outros agravos e no estabelecimento de condições que assegurem acesso universal e igualitário às ações e aos serviços para a sua promoção, proteção e recuperação.
- C) Os níveis de saúde não expressam a organização social e econômica do País.
- D) A saúde tem como determinantes e condicionantes, entre outros, a alimentação, a moradia, o saneamento básico, o meio ambiente, o trabalho, a renda, a educação, a atividade física, o transporte, o lazer e o acesso aos bens e serviços essenciais.

32) De acordo com o Art. 6º da Lei 8080/90, estão incluídas no campo de



atuação do Sistema Único de Saúde (SUS), entre outras, **EXCETO**:

- A) A execução de ações de vigilância sanitária e epidemiológica.
- B) A execução de ações de vigilância nutricional e a orientação alimentar.
- C) Execução de ações de assistência terapêutica integral, excluída a farmacêutica.
- D) A execução de ações de saúde do trabalhador.

33) A Lei nº 8142, de 28 de dezembro de 1990, dispõe sobre a participação da comunidade na gestão do Sistema Único de Saúde (SUS) e sobre as transferências intergovernamentais de recursos financeiros na área da saúde e dá outras providências. Em cada esfera de governo, sem prejuízo das funções do Poder Legislativo, haverá instâncias colegiadas, a saber: a Conferência de Saúde e o Conselho de Saúde. Avalie as afirmações seguintes:

I - Reunir-se-á a cada quatro anos com a representação dos vários segmentos sociais, para avaliar a situação de saúde e propor as diretrizes para a formulação da política de saúde nos níveis correspondentes, convocada pelo Poder Executivo.

II - Tem caráter permanente e deliberativo, órgão colegiado composto por representantes do governo, prestadores de serviço, profissionais de saúde e usuários, atua na formulação de estratégias e no controle da execução da política de saúde na instância correspondente.

III - Terão sua organização e normas de funcionamento definidas em regimento próprio, aprovadas pelo respectivo conselho.

As informações referentes às Conferências de Saúde estão contidas em:

- A) I apenas.
- B) II e III apenas.
- C) III apenas.
- D) I e III apenas.

34) É dever do Estado garantir a formulação e execução de políticas econômicas e sociais que visem à redução de riscos de doenças e de outros agravos e no estabelecimento de condições que assegurem acesso universal e igualitário às ações e aos serviços para a sua promoção, proteção e recuperação. Baseado nessa afirmação assinale a alternativa **CORRETA**:

- A) Trata-se da Lei nº 8080.
- B) Trata-se da Lei nº 8142.
- C) Trata-se da Norma Operacional Básica (NOB).
- D) Trata-se da Norma Operacional de Assistência à Saúde (NOAS).

35) As ações e serviços públicos de saúde e os serviços privados contratados ou conveniados que integram o Sistema Único de Saúde (SUS), são desenvolvidos de acordo com as diretrizes e princípios. Considerando-se os princípios do SUS, avalie as afirmações seguintes:

I – Universalidade – garantia de acesso aos serviços de saúde em todos os níveis de assistência;

II – Integralidade – entendida como conjunto articulado e contínuo das ações e serviços preventivos e curativos, individuais e coletivos, exigidos para cada caso em todos os níveis de complexidade do sistema;

III – Participação da comunidade - não foi contemplada nas diretrizes do SUS;

IV – Igualdade - assistência à saúde, sem preconceitos ou privilégios de qualquer espécie;

Estão corretos **SOMENTE** os itens:



- A) I e III.
- B) II e IV.
- C) I, II e IV.
- D) II e III.

36) A equidade é um princípio do Sistema Único de Saúde (SUS). De acordo com as afirmações que seguem, são exemplos de equidade:

I - A atenção à saúde destinada aos povos indígenas, que conta com o próprio calendário de vacinação e ações de prevenção e atendimento no local para suprir as necessidades de cada comunidade por conta de especificidades inerentes ao povo indígena.

II - Três pessoas aguardando atendimento médico numa Unidade de Pronto Atendimento (UPA) devido a condições de saúde sem risco de morte. Chega uma pessoa sofrendo um infarto. As três pessoas serão atendidas e na sequência, será atendido o infartado.

III - Dois pacientes precisam de uma medicação de alto-custo. A medicação será dada ao paciente que seja mais pobre, independente da situação da saúde deles.

Estão **CORRETOS** os itens:

- A) I, II, III.
- B) I apenas.
- C) I e III apenas.
- D) II e III apenas.

37) Os princípios do SUS fundamentam os níveis de atenção à saúde no Brasil, com ênfase na Atenção Básica. São princípios do SUS, **CORRETAMENTE**:

- A) Integralidade, Controle Social e Universalidade.
- B) Integralidade, Regionalização e Universalidade.

- C) Integralidade, Igualdade e Universalidade.
- D) Universalidade, Integralidade e Equidade.

38) O Conselho de Saúde, em caráter permanente e deliberativo, órgão colegiado composto por representantes do governo, prestadores de serviço, profissionais de saúde e usuários, atua na formulação de estratégias e no controle da execução da política de saúde na instância correspondente, inclusive nos aspectos econômicos e financeiros, cujas decisões serão homologadas pelo chefe do poder legalmente constituído em cada esfera do governo. Essa afirmação é parte da:

- A) Lei nº 8.080, de 19 de setembro de 1990.
- B) Lei nº 8.142, de 28 de dezembro de 1990.
- C) Lei nº 8.080, de 19 de setembro de 1988.
- D) Lei nº 8.142, de 28 de dezembro de 1988.

39) O Pacto pela Saúde tem como componentes: Pacto pela Vida, Pacto em Defesa do SUS e Pacto de Gestão, divulgado em 2006 com o objetivo de consolidar o SUS. O Pacto de Gestão contribuiu para o fortalecimento da gestão compartilhada e solidária do SUS e é um compromisso público dos gestores com as necessidades de saúde da população e com os princípios do SUS. Com respeito ao Pacto de Gestão, quais as afirmativas **CORRETAS**?

- I - A participação e o controle social devem ser estimulados;
- II - O sistema de financiamento público deve ser tripartite: União, Estados e Municípios;
- III - Os sistemas devem ser organizados com base na territorialização da saúde;



IV - Os recursos devem ser alocados equitativamente conforme critérios determinados.

- A) I e II apenas.
- B) I, II e III apenas.
- C) II, III e IV apenas.
- D) I, II, III e IV.

40) A Política Nacional de Humanização da Atenção e Gestão do Sistema Único de Saúde, conhecida como HumanizaSUS consiste:

- A) Na promoção da autonomia administrativa da gestão da rede de serviços, de maneira a articular processos de trabalho e as relações entre os profissionais e a população atendida.
- B) Na elaboração de ações que envolvam todos os usuários do SUS, a fim de orientá-los sobre os procedimentos necessários para o atendimento na rede de saúde.
- C) No mapeamento e diagnóstico dos principais problemas dos equipamentos de saúde, nos três níveis de gestão, para a elaboração de propostas a fim de saná-los.
- D) Em cursos de capacitação dos gestores de saúde, buscando divulgar a necessidade de maior controle sobre o trabalho dos profissionais do SUS.