

# CADERNO DE PROVA

## S05 | Bioquímico

### Instruções



Confira o número que você obteve no ato da inscrição com o que está indicado no cartão-resposta.

\* A duração da prova inclui o tempo para o preenchimento do cartão-resposta.

Para fazer a prova você usará:

- este **caderno de prova**.
- um **cartão-resposta** que contém o seu nome, número de inscrição e espaço para assinatura.

Verifique, no caderno de prova, se:

- faltam folhas e a sequência de questões está correta.
- há imperfeições gráficas que possam causar dúvidas.

**Comunique imediatamente ao fiscal qualquer irregularidade!**

### Atenção!

- Não é permitido qualquer tipo de consulta durante a realização da prova.
- Para cada questão são apresentadas 5 alternativas diferentes de respostas (a, b, c, d, e). Apenas uma delas constitui a resposta correta em relação ao enunciado da questão.
- A interpretação das questões é parte integrante da prova, não sendo permitidas perguntas aos fiscais.
- Não destaque folhas da prova.

Ao terminar a prova, entregue ao fiscal o caderno de prova completo e o cartão-resposta devidamente preenchido e assinado.



19 de dezembro



35 questões



15h30 às 19h



3h30 de duração\*

Prefeitura de  
**TIJUCAS**



# CONCURSO PÚBLICO

*destinado ao provimento de vagas no  
quadro de Servidores do Município*



**Tijucas**  
*criando-se aqui!*



**Língua Portuguesa**

10 questões

**Texto 1****IDHM em Tijucas**

A escolaridade da população adulta é importante indicador de acesso a conhecimento e também compõe o IDHM Educação. Em 2010, 55,11% da população de 18 anos ou mais de idade tinha completado o ensino fundamental e 38,05% o ensino médio. Em Santa Catarina, 58,87% e 40,41%, respectivamente. Esse indicador carrega uma grande inércia, em função do peso das gerações mais antigas e de menos escolaridade. A taxa de analfabetismo da população de 18 anos ou mais diminuiu 8,95% nas últimas duas décadas.

Os anos esperados de estudo indicam o número de anos que a criança que inicia a vida escolar no ano de referência tende a completar. Em 2010, Tijucas tinha 9,73 anos esperados de estudo, em 2000 tinha 9,44 anos e em 1991 tinha 9,79 anos. Enquanto que Santa Catarina, tinha 10,24 anos esperados de estudo em 2010, 10,13 anos em 2000 e 9,93 anos em 1991.

Disponível em: <<https://professordegeografiaatual.blogspot.com/2013/08/atlas-do-desenvolvimento-humano.html>>  
Acesso em: 21 nov. 2021. [Adaptado].

**1. Sobre o texto 1, assinale a alternativa **correta**.**

- a.  Mais da metade da população adulta de Tijucas tinha completado o ensino médio em 2010.
- b.  Em Tijucas, o ano de referência para as crianças completarem seus estudos aumentou no período de 2000 a 2010.
- c.  Considerando o ano de 2010, o indicador de acesso da população adulta ao ensino fundamental em Santa Catarina era inferior ao indicador de Tijucas.
- d.  A taxa de analfabetismo em Tijucas aumentou no período de 1991 a 2010 devido à falta de iniciativa da população adulta.
- e.  Em relação à população com idade superior a 18 anos, o Índice de Desenvolvimento Humano Municipal em Educação de Tijucas em 2010 apresentou indicadores superiores à média do Estado de Santa Catarina.

**Texto 2****Aumentar teto para pagar auxílio prejudicará os mais pobres, alertam economistas**

A alta do dólar e a pressão fiscal com o aumento das despesas do governo, devido à mudança no teto de gastos para pagar auxílio de R\$ 400 prometido pelo presidente, a pouco mais de um ano das eleições, levam bancos e consultorias a projetarem mais inflação e aumento acima do previsto nas taxas de juros.

Algumas casas projetam juros acima de 10% em 2022 e o estouro da meta de inflação, além deste ano, também em 2022. Resultado: os mais pobres, que deveriam ser os beneficiados pela medida do governo, poderão acabar sendo os mais prejudicados, pois a inflação corrói o valor do dinheiro, especialmente da população alvo do auxílio prometido. E toda a economia sofre com altas nas taxas de juros, a única alternativa do Banco Central para tentar conter os aumentos de preços, já elevados.

Veja a opinião de Marcelo Neri, ex-presidente do Ipea, sobre os efeitos das recentes medidas do governo:

–“Eu acho que a gente talvez não esteja fazendo nem uma coisa econômica nem social. A gente está criando uma grande incerteza, que é ruim para todo mundo. Perdem as finanças públicas, a economia, perdem as pessoas, em particular os mais pobres. Então, eu acho que a gente não está numa boa agenda nem econômica nem social. O risco é de um efeito bumerangue. O dinheiro, que deveria ajudar, acaba perdendo valor por causa da inflação”.

Disponível em: <https://economia.ig.com.br/2021-10-23/aumentar-teto-auxilio-pobres-economistas.html>. Acesso em: 24 nov. 2021. [Adaptado].

**2. O aumento do teto para pagar auxílio aos mais pobres pode prejudicá-los porque:**

- a.  a medida gera inflação.
- b.  provoca retração na economia.
- c.  o governo terá que mudar a política econômica.
- d.  os bancos projetam uma inflação acima de 10% em 2022.
- e.  obriga o Banco Central a aumentar os juros para conter o consumo.

3. Assinale a pergunta que pode ser respondida com base no texto 2.

- a.  Qual seria a melhor agenda econômica e social do governo para o próximo ano?
- b.  Com a inflação elevada, quais são os setores da economia que mais lucram?
- c.  Quais os critérios adotados pelo governo para assegurar um auxílio de R\$ 400?
- d.  O que tem levado os bancos e consultorias a projetarem crescimento da inflação?
- e.  De acordo com o ex-presidente do Ipea, quais as medidas que o governo deveria tomar para evitar a subida dos preços?

4. Assinale a alternativa **correta**.

- a.  Em “O dinheiro, que deveria ajudar, acaba perdendo valor por causa da inflação”, ocorre uma oração subordinada adjetiva explicativa.
- b.  Em “A alta do dólar e a pressão fiscal [...] levam bancos e consultorias a projetarem mais inflação e aumento acima do previsto nas taxas de juros”, os dois verbos concordam em pessoa e número com o mesmo sujeito.
- c.  No período “E toda a economia sofre com altas nas taxas de juros, a única alternativa do Banco Central para tentar conter os aumentos de preços, já elevados”, o termo destacado deve ser empregado no feminino para concordar com o substantivo “taxas”.
- d.  Na frase “Eu acho que a gente talvez não esteja fazendo nem uma coisa econômica nem social”, ocorre erro de pontuação, uma vez que a conjunção “nem” deve, obrigatoriamente, ser precedida de vírgula.
- e.  Em “A gente está criando uma grande incerteza, que é ruim para todo mundo”, a oração iniciada pela conjunção “que” é subordinada adverbial consecutiva.

5. Assinale a alternativa em que **todas** as palavras estão corretamente acentuadas.

- a.  concluíram • (tu) verás • (ele) sabia • tapióca • assembléia
- b.  viúva • (ela) contém • chapéu • refém • gratuito
- c.  rúbrica • distraídos • perdôo • sobrepôr • mártir
- d.  equilátero • bem-te-vís • (eles) relêem • (os) pêlos • semáforo
- e.  assépticas • intransponível • elétrons • bênção • atrás

6. Analise o texto abaixo:

Tenho a esperança de que .....  
informado de que não ..... nada  
em acréscimo ao que já foi previsto em contrato, mas  
..... a .....

Assinale a alternativa que completa **corretamente** as lacunas do texto.

- a.  lhes tenha • dar-lhes-ei • proponho • ouvi-los
- b.  tenha-os • lhes darei • me proponho • os ouvir
- c.  os tenha • lhes darei • proponho-me • ouvi-los
- d.  os tenha • lhes darei • me proponho • os ouvir
- e.  tenha-lhes • dar-lhes-ei • proponho-me • ouvir-lhes

7. Assinale a frase **correta** quanto à concordância verbal.

- a.  Sonhos, ideais, aspirações, nada mais lhe restaram.
- b.  Devido à pandemia, já não se faz mais reuniões presenciais.
- c.  Para combater o mosquito Aedes aegypti, devem haver medidas mais incisivas e radicais.
- d.  Fui informado de que ainda não se discutiram os percentuais de correção da folha de pagamento.
- e.  As empresas tem passado dificuldades para cumprir os prazos de entrega, pois falta trabalhadores qualificados.

8. Assinale a frase na qual ocorre uma oração subordinada substantiva objetiva direta.

- a.  Fios metálicos realizam o corte das peças em dimensões pré-estabelecidas, conforme determina a norma ABNT do setor.
- b.  Com as previsões de chuvas regulares nos próximos meses, espero que a próxima safra seja melhor do que a anterior.
- c.  O processo de secagem é muito importante e precisa ser atentamente observado para que se evitem defeitos nas peças cerâmicas.
- d.  Nos misturadores a argila e a água são misturadas, formando assim o “traço” ideal para produzir tijolos cerâmicos.
- e.  A argila é descarregada pelos caminhões e armazenada a céu aberto, em área que fica próxima ao local de produção.

9. Relacione as colunas abaixo quanto aos vícios de linguagem.

### Coluna 1 Vícios de Linguagem

1. cacofonia
2. ambiguidade
3. barbarismo
4. solecismo de concordância
5. arcaísmo

### Coluna 2 Frases

- ( ) A sirigaita, que se dirigia ao toucador, sentou à beira da cômoda.
- ( ) Assustado, o inimigo fidalgo gritou: – Esteje preso!
- ( ) Na vez passada, ela tinha muitos dólares na bolsa.
- ( ) Me faça o favor de descobrir onde haviam mais agentes penitenciários do que presos.
- ( ) Prefeitura começa a pagar prejuízo de motoristas com buracos de rua.

Assinale a alternativa que indica a sequência **correta**, de cima para baixo.

- a.  1 • 2 • 3 • 4 • 5
- b.  3 • 5 • 4 • 2 • 1
- c.  5 • 3 • 1 • 4 • 2
- d.  5 • 4 • 1 • 3 • 2
- e.  5 • 4 • 3 • 2 • 1

10. Assinale a frase **correta** quanto ao uso da crase.

- a.  Essa fruta não é igual à que eu colhi, as pressas, a beira da cerca.
- b.  Há duas semanas, fui à Belém do Pará onde pude provar um prato de maniçoba a moda local.
- c.  Devido à condições climáticas adversas, a máquina não foi entregue à secretária à tempo.
- d.  Esta religião é semelhante a dos hindus, mas a que se pratica na Mongólia é à mesma que se pratica no Curdistão.
- e.  Avisou a todos que a partida de futebol que deveria ter acontecido ontem à noite foi transferida para amanhã, às 15 horas.

## Temas de Atualidade

5 questões

11. Assinale a alternativa **correta** sobre a economia catarinense em nossos dias.

- a.  A atividade econômica no primeiro semestre de 2021 teve algum crescimento, mas muito inferior aos índices alcançados pelo país. Estados como o Rio Grande do Sul, Bahia, Ceará e Rondônia tiveram crescimentos mais significativos.
- b.  Os efeitos da COVID-19 ainda não foram superados pela economia catarinense que viu, no primeiro semestre de 2021, os índices de atividade econômica despencarem, mesmo se comparados aos de 2020.
- c.  A indústria catarinense vive, em 2021, uma profunda crise, que se traduz pela queda da produção industrial, baixas vendas do comércio e desemprego em larga escala no setor de serviços.
- d.  O índice de atividade econômica (IBC) em Santa Catarina avançou, de janeiro a junho de 2021, em comparação com o do ano passado no mesmo período e em ritmo superior ao do Brasil.
- e.  A recente (setembro de 2021) proibição de exportação da carne suína catarinense para a China, Chile, Filipinas e Japão abalou profundamente a agroindústria e teve como reflexo o declínio da atividade econômica catarinense.

12. Assinale a alternativa **correta** sobre o Município de Tijucas.

- a.  O município de Tijucas está localizado na mesorregião da Grande Florianópolis e tem como base da sua economia o setor de serviços.
- b.  O município de Tijucas está localizado na mesorregião da Foz do Itajaí e tem como base da sua economia o setor de serviços.
- c.  O município de Tijucas está localizado na mesorregião da Foz do Rio Tijucas e tem uma extensão territorial superior a 370 km<sup>2</sup>.
- d.  A base da economia do Município de Tijucas, situado na Grande Florianópolis, é o turismo religioso. O santuário de Madre Paulina atrai, todos os anos, milhares de fiéis.
- e.  Tijucas é um município da macrorregião da Grande Florianópolis, localizado na mesorregião da Foz do Itajaí. Sua economia tem como base o setor industrial.

**13.** O mais recente relatório do Painel Intergovernamental sobre Mudanças Climáticas (IPCC) alerta que as consequências do aquecimento global que hoje vivenciamos são uma pequena mostra do que está por vir.

Assinale a alternativa que indica uma solução para a diminuição do ritmo do aquecimento global, segundo o IPCC.

- a.  Proibição dos chamados métodos alternativos de produção de energia que têm contribuído significativamente para o aumento das emissões de dióxido de carbono (CO<sub>2</sub>).
- b.  A utilização de termoelétricas para a produção de energia, substituindo as hidrelétricas que causam enormes danos ambientais.
- c.  Reduções fortes e sustentadas na emissão de dióxido de carbono (CO<sub>2</sub>) e outros gases de efeito estufa.
- d.  O incentivo ao crescimento das cidades, uma vez que a dispersão da população em grandes territórios com baixa densidade populacional aumenta as emissões de gases que produzem o efeito estufa.
- e.  A redistribuição da população global, possibilitando a migração em massa das áreas mais quentes do planeta para a mais fria, onde os gastos energéticos são menores.

**14.** O aumento significativo de casos de COVID-19 na Europa provocou uma nova onda de temor. Alguns países decretaram lockdown pessoal e medidas mais rígidas estão sendo estudadas.

Assinale a alternativa que indica **corretamente** uma das causas desta nova onda de infecções no continente europeu.

- a.  O surgimento de novas variantes denominadas F1 e WS 2, com vírus resistentes às vacinas.
- b.  O baixo índice de adesão, em alguns países, às campanhas de vacinação.
- c.  A ineficácia comprovada de alguns dos imunizantes, como o Sputnik.
- d.  A falta de vacinas, por imprudência dos governos de alguns países, entre eles o da Alemanha e da Áustria.
- e.  A resistência de governos como o da Alemanha e da Áustria, após o fim da primeira onda da doença, de adquirir novas doses de vacina para distribuição entre a população.

**15.** Com o breve início de operação das redes de 5G, aumentam as expectativas para a chamada Internet das coisas (IoT).

Assinale a alternativa que explica **corretamente** do que se trata.

- a.  Chamamos de Internet das coisas às conexões que hoje já utilizamos, mas que terão muito maior velocidade, entre computadores e impressoras ou outros equipamentos a eles conectados por cabo.
- b.  A Internet das Coisas ainda não existe. Ela só será possível nos próximos anos com a chegada das redes de grande velocidade (5G) e o aprimoramento dos computadores (muitos dos quais, equipados com chips de 12ª geração, já estão sendo lançados).
- c.  A Internet das Coisas é a conexão entre os equipamentos dotados do Windows 11 e redes de satélite estacionários em baixa altitude, que serão operados a partir de 2022.
- d.  A Internet das Coisas, embora ainda seja apenas uma esperança para um futuro (próximos 5 anos), possibilitará a conexão em alta velocidade entre a rede mundial de computadores e equipamentos das fábricas (máquinas, robôs), meios de transporte (trens, aviões) e mesmo equipamentos domésticos, facilitando a logística e aumentando a velocidade de produção.
- e.  A Internet das Coisas é um conceito que define a conexão entre objetos físicos (como refrigeradores, máquinas de lavar etc.) com o usuário e a internet.

## Conhecimentos Específicos

20 questões

**16.** Produtos utilizados para limpeza em geral, com características específicas para “envolver” a sujeira, podendo alterar sua tensão superficial e retirá-la junto com a água, a partir de um processo chamado emulsificação, são denominados:

- a.  Oxidantes.
- b.  Surfactantes.
- c.  Sanitizantes.
- d.  Detergentes.
- e.  Emulsificantes.

17. Analise as afirmativas abaixo:

1. Caseína,  $\alpha$ -lactoalbumina e  $\beta$ -lactoglobulina são proteínas encontradas no leite e conhecidas como proteínas do soro.
2. Miosina, actina, proteína C, proteína M, tropomiosina,  $\alpha$ -actina e  $\beta$ -actina são proteínas miofibrilares que podem ser encontradas na carne e/ou no músculo.
3. Nas carnes, as proteínas miofibrilares formam os miofilamentos grossos e finos que constituem a miofibrila, organela que desempenha a função de contração muscular.

Assinale a alternativa que indica todas as afirmativas corretas.

- a.  É correta apenas a afirmativa 3.
- b.  São corretas apenas as afirmativas 1 e 2.
- c.  São corretas apenas as afirmativas 1 e 3.
- d.  São corretas apenas as afirmativas 2 e 3.
- e.  São corretas as afirmativas 1, 2 e 3.

18. Analise as afirmativas abaixo sobre a composição dos alimentos de origem vegetal.

1. A alface possui, em média, teor de umidade acima de 93%.
2. A melancia possui, em média, teor de umidade acima de 90%.
3. O feijão preto possui, em média, teor de umidade abaixo de 17%.
4. A batata apresenta teor de umidade entre 70 e 90%.

Assinale a alternativa que indica todas as afirmativas corretas.

- a.  São corretas apenas as afirmativas 1 e 2.
- b.  São corretas apenas as afirmativas 3 e 4.
- c.  São corretas apenas as afirmativas 1, 2 e 4.
- d.  São corretas apenas as afirmativas 2, 3 e 4.
- e.  São corretas as afirmativas 1, 2, 3 e 4.

19. Sobre microrganismos em alimentos, é **correto** afirmar que:

- a.  *Clostridium* são bactérias Gram-negativas anaeróbias estritas termotolerantes que podem causar paralisia entre 18 a 36h após sua ingestão.
- b.  *Streptococcus* são microrganismos aeróbios Gram-negativos que causam diversos distúrbios, incluindo faringite, pneumonia e infecções na pele.
- c.  A *Escherichia coli* é uma bactéria Gram-negativa naturalmente encontrada no intestino das pessoas. Ao se intoxicar, é possível surgir sintomas como diarreia, dor abdominal, enjôos e, eventualmente, infecção urinária.
- d.  *Salmonella* sp. é uma bactéria Gram-positiva transmitida através da ingestão de alimentos contaminados com fezes animais. Atualmente é um dos microrganismos mais frequentemente envolvidos em casos e surtos de doenças de origem alimentar.
- e.  *Penicillium candidum* é um fungo presente no queijo Brie. Seu consumo em excesso pode causar intoxicação por peniciliose, atingindo as vias áreas vitais do corpo humano, como pulmões, fígado e rins, podendo levar a pessoa a óbito.

20. Sobre bioquímica de alimentos, é **correto** afirmar:

- a.  Os carboidratos são absorvidos na forma de monossacarídeos.
- b.  Alimentos plásticos ou estruturais são os que fornecem substratos para a manutenção da temperatura corpórea.
- c.  As proteínas são absorvidas na forma de dipeptídeos e aminoácidos, porém, os aminoácidos são absorvidos mais rapidamente que os dipeptídeos, devido à existência de mecanismos especiais de transporte.
- d.  Os ácidos graxos de cadeia longa (entre 11 e 16 carbonos) são reesterificados e absorvidos pela mucosa intestinal.
- e.  A água dos alimentos é absorvida por mecanismo de transporte ativo ligado à absorção de aminoácidos, bicarbonato e glicose.

21. Na “Análise de Perigos e Pontos Críticos de Controle” (APPCC), considera-se que:

1. Perigo é definido como contaminação inaceitável de natureza biológica, química ou física que possa causar danos à saúde ou à integridade do consumidor.
2. Ponto crítico de controle é uma etapa, matéria-prima ou ingrediente em que ocorre um perigo, e podem ser aplicadas medidas preventivas para controle, eliminando, prevenindo ou reduzindo o perigo.
3. Limite crítico é um valor máximo e/ou mínimo de parâmetros biológicos, químicos ou físicos que assegure o controle do perigo estabelecido.

Assinale a alternativa que indica todas as afirmativas corretas.

- a.  É correta apenas a afirmativa 3.
- b.  São corretas apenas as afirmativas 1 e 2.
- c.  São corretas apenas as afirmativas 1 e 3.
- d.  São corretas apenas as afirmativas 2 e 3.
- e.  São corretas as afirmativas 1, 2 e 3.

22. Analise as afirmativas abaixo sobre processamento de alimentos e/ou tecnologias de fermentação.

1. A levedura *Acetobacter* sp. pode ser utilizada no processamento de vinagre.
2. *Saccharomyces cerevisiae* é um organismo eucariota unicelular que pode ser utilizado no processamento de pães.
3. No processamento do vinho, *Saccharomyces cerevisiae* pode ser utilizado para síntese de compostos aromáticos, como ésteres voláteis, ácidos orgânicos, alcoóis superiores, compostos carbonílicos e sulfurados, que determinam a constituição e as características organolépticas primordiais dessa bebida.
4. *Lactobacillus bulgaricus* e *Streptococcus thermophilus* são bactérias que podem ser utilizadas no processamento de iogurte.

Assinale a alternativa que indica todas as afirmativas corretas.

- a.  São corretas apenas as afirmativas 1, 2 e 3.
- b.  São corretas apenas as afirmativas 1, 2 e 4.
- c.  São corretas apenas as afirmativas 1, 3 e 4.
- d.  São corretas apenas as afirmativas 2, 3 e 4.
- e.  São corretas as afirmativas 1, 2, 3 e 4.

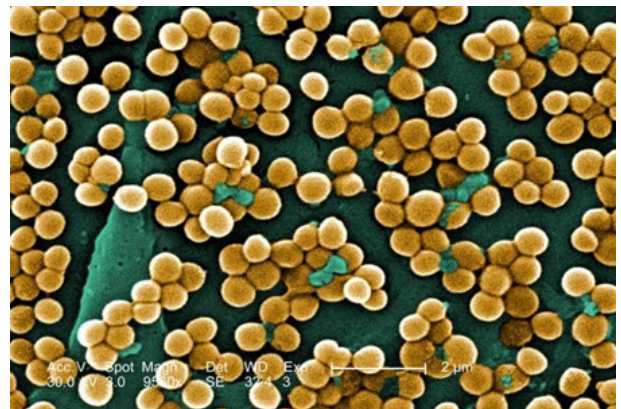
23. Analise as afirmativas abaixo sobre análises físico-químicas em alimentos.

1. Para determinação de lactose e/ou glicose, a metodologia de DNS utilizada para determinação de açúcares redutores pode subquantificar a glicose em função da presença do “sal de Rochelle” (solução de tartarato duplo de sódio e potássio) usado ou presente na solução de DNS.
2. Para a determinação de proteína em produtos como o leite, pode-se utilizar método descrito por Bradford (1976), o qual utiliza a complexação da proteína com corante Comassie Blue G 250.
3. Na determinação de cor de alimentos, podem-se utilizar os parâmetros L, a, b e  $\Delta E$ , sendo L\* para luminosidade, a\* eixo vermelho a verde, b\* eixo amarelo a azul, e  $\Delta E$  a variação da cor.

Assinale a alternativa que indica todas as afirmativas corretas.

- a.  É correta apenas a afirmativa 3.
- b.  São corretas apenas as afirmativas 1 e 2.
- c.  São corretas apenas as afirmativas 1 e 3.
- d.  São corretas apenas as afirmativas 2 e 3.
- e.  São corretas as afirmativas 1, 2 e 3.

24. Analise a imagem abaixo:



É **correto** afirmar que o microrganismo Gram-positivo, mostrado na imagem, trata-se de:

- a.  *Escherichia coli*.
- b.  *Staphylococcus aureus*.
- c.  *Streptococcus pneumoniae*.
- d.  *Clostridium botulinum*.
- e.  *Salmonella entérica*.



**25.** Analise as afirmativas abaixo sobre tecnologia de processamento de alimentos.

1. No processamento de salames, a combinação de culturas de *Micrococcus* e *Lactobacillus* pode acelerar a formação da cor, influenciando na consistência do produto pela redução do pH.
2. No processamento de doce de leite, a acidez Dornic deve ser padronizada entre 19 e 20°D no momento da fabricação.
3. No processamento do queijo cottage, pode-se utilizar fermentação ácida ou enzimática, resultando em um produto com teor de umidade acima de 70%.
4. No processamento de queijos tradicionais de massa dura ou semidura, o sal em excesso desidrata com mais intensidade a crosta do queijo, causando defeitos como trincas ou rachaduras.

Assinale a alternativa que indica todas as afirmativas **corretas**.

- a.  São corretas apenas as afirmativas 1, 2 e 3.
- b.  São corretas apenas as afirmativas 1, 2 e 4.
- c.  São corretas apenas as afirmativas 1, 3 e 4.
- d.  São corretas apenas as afirmativas 2, 3 e 4.
- e.  São corretas as afirmativas 1, 2, 3 e 4.

**26.** Assinale a alternativa que indica **corretamente** a denominação da atividade utilizada no processamento de conservas com o objetivo de inativação de enzimas que afetam a qualidade dos produtos durante e depois do processamento.

- a.  Fechamento a vácuo
- b.  Branqueamento
- c.  Banho-maria
- d.  Fervura
- e.  Cocção

**27.** Assinale a alternativa que indica **corretamente** o processo de conservação que utiliza alteração de pressão ambiente como princípio para retirada de umidade dos alimentos.

- a.  Evaporação a vácuo
- b.  Drum drying
- c.  Spray Dryer
- d.  Desidratação térmica
- e.  Processo de separação por membranas

**28.** No processamento de batata pré-frita temperada, é correto afirmar que:

1. A cúrcuma pode ser utilizada para fornecer características de sabor, auxiliando como antioxidante do óleo de fritura.
2. O óleo de dendê pode ser usado nos processos de pré-fritura.
3. A legislação brasileira que normatiza o consumo, comercialização e/ou importação do produto permite a importação e comercialização da batata pré-frita congelada com adição de cúrcuma.

Assinale a alternativa que indica todas as afirmativas **corretas**.

- a.  É correta apenas a afirmativa 2.
- b.  São corretas apenas as afirmativas 1 e 2.
- c.  São corretas apenas as afirmativas 1 e 3.
- d.  São corretas apenas as afirmativas 2 e 3.
- e.  São corretas as afirmativas 1, 2 e 3.

**29.** Analise as afirmativas abaixo sobre o cultivo de microrganismos (bactérias).

1. Na composição dos meios de cultura, um dos principais componentes são as fontes de carbono e energia, como é o caso dos açúcares.
2. Na composição dos meios de cultura, os sais minerais são, junto com os açúcares, as principais fontes de carbono e energia.
3. Ágar-ágar é uma substância mucilagínosa, que é extraída das paredes celulares de diversas espécies de algas marinhas vermelhas, e é usada como meio de cultura para cultivo microbiano.

Assinale a alternativa que indica todas as afirmativas **corretas**.

- a.  É correta apenas a afirmativa 3.
- b.  São corretas apenas as afirmativas 1 e 2.
- c.  São corretas apenas as afirmativas 2 e 3.
- d.  São corretas apenas as afirmativas 1 e 3.
- e.  São corretas as afirmativas 1, 2 e 3.

**30.** Sobre boas práticas de fabricação de alimentos em unidades de processamento de produtos de origem animal, deve-se:

1. Evitar o uso de adornos.
2. Quando utilizar caneta para anotações, mantê-la no bolso externo do jaleco.
3. No uso dos EPIs, priorizar calças com o bolso externo traseiro.

Assinale a alternativa que indica todas as afirmativas corretas.

- a.  É correta apenas a afirmativa 1.
- b.  É correta apenas a afirmativa 3.
- c.  São corretas apenas as afirmativas 1 e 2.
- d.  São corretas apenas as afirmativas 1 e 3.
- e.  São corretas apenas as afirmativas 2 e 3.

**31.** Analise as afirmativas abaixo sobre legislação de alimentos.

1. As Instruções Normativas 69/2015, 71 e 72/2016, juntas, definem que após a obtenção do leite, deve-se resfriá-lo até 4°C em até 48 h e apresentar limite máximo de 900 mil UFC/ml antes do beneficiamento.
2. O Decreto nº 9.013, de 29 de março de 2017, dispõe sobre o regulamento da inspeção industrial e sanitária de produtos de origem animal instituídas pela Lei nº 1.283, de 18 de dezembro de 1950, e pela Lei nº 7.889, de 23 de novembro de 1989.
3. A Resolução RDC nº 275, de 21 de outubro de 2002, da ANVISA, dispõe sobre o Regulamento Técnico de Procedimentos Operacionais Padronizados aplicados aos Estabelecimentos Produtores/Industrializadores de Alimentos.

Assinale a alternativa que indica todas as afirmativas corretas.

- a.  É correta apenas a afirmativa 3.
- b.  São corretas apenas as afirmativas 1 e 2.
- c.  São corretas apenas as afirmativas 1 e 3.
- d.  São corretas apenas as afirmativas 2 e 3.
- e.  São corretas as afirmativas 1, 2 e 3.

**32.** As embalagens de alimentos que apresentam mudanças de características quando submetidas a aquecimento ou resfriamento são denominadas:

- a.  Termofixas.
- b.  Termorrígidas.
- c.  Termoestáveis.
- d.  Termopermeáveis.
- e.  Termoplásticas.

**33.** Para cultivo microbiano, o equipamento conhecido como "shaker" é(são) a(s):

- a.  Estufas de incubação e secagem.
- b.  Mini-incubadoras sem agitação.
- c.  Incubadora sem agitação.
- d.  Incubadora com agitação orbital.
- e.  Incubadora com agitação centrífuga.

**34.** Durante o processamento de alimentos, o aquecimento pode causar desnaturação de proteínas.

A albumina ou suas frações proteicas podem sofrer desnaturação em temperaturas:

- a.  Acima de 45°C.
- b.  Acima de 65°C.
- c.  Entre 60 e 75°C.
- d.  Somente acima de 70°C.
- e.  Somente acima de 75°C.

**35.** No processamento de leite em queijos tradicionais como o minas meia-cura, a preparação de coalhada utilizando coalho comercial causa a precipitação da proteína por meio:

- a.  Ácido.
- b.  Químico.
- c.  Enzimático.
- d.  Microbiano.
- e.  Físico-químico, alterando seu ponto isoelétrico.

Utilize a grade ao lado para anotar as suas respostas.

**Não destaque esta folha.** Ao entregar sua prova, o fiscal irá destacar e entregar esta grade de respostas que você poderá levar para posterior conferência.



## GRADE DE RESPOSTAS

1		S05 Bioquímico	19	
2			20	
3			21	
4			22	
5			23	
6			24	
7			25	
8			26	
9			27	
10			28	
11			29	
12			30	
13			31	
14			32	
15			33	
16			34	
17			35	
18				

Prefeitura de  
**TIJUCAS**



**CONCURSO  
PÚBLICO**





# FEPese

FUNDAÇÃO DE ESTUDOS E PESQUISAS SOCIOECONÔMICOS

Campus Universitário • UFSC  
88040-900 • Florianópolis • SC  
Fone/Fax: (48) 3953-1000  
<http://www.fepese.org.br>