



# CONCURSO PÚBLICO PARA PROVIMENTO DE CARGOS DA PREFEITURA MUNICIPAL DE UBÁ

## TNS – ENGENHEIRO ELETRICISTA

Código: 310

### LEIA COM ATENÇÃO AS SEGUINTE INSTRUÇÕES

1. Este caderno contém as questões da **Prova Objetiva**.
2. Use a Folha de Respostas (versão do Candidato) reproduzida ao final deste caderno apenas para marcar o Gabarito.
3. Ao receber a **Folha de Respostas da Prova Objetiva**:
  - Confira seu nome, número de inscrição e cargo.
  - Assine, **A TINTA**, no espaço próprio indicado.

4. **ATENÇÃO**: transcreva no espaço apropriado da sua **FOLHA DE RESPOSTAS**, com sua caligrafia usual, mantendo as letras maiúsculas e minúsculas, desconsiderando aspas e autoria, a seguinte frase:

**“Se queres prever o futuro, estuda o passado.”** Confúcio

### ATENÇÃO:

**FOLHA DE RESPOSTAS SEM ASSINATURA NÃO TEM VALIDADE.**

5. Ao transferir as respostas para a **Folha de Respostas**:

01     • use apenas caneta esferográfica azul ou preta.

02     • preencha, sem forçar o papel, toda a área reservada à letra correspondente à resposta solicitada em cada questão.

03     • assinale somente **uma** alternativa em cada questão.

04     Sua resposta **NÃO** será computada se houver marcação de mais de uma alternativa, questões não assinaladas ou rasuras.

### NÃO DEIXE NENHUMA QUESTÃO SEM RESPOSTA.

A **Folha de Respostas** não deve ser dobrada, amassada ou rasurada.

**ATENÇÃO:** Deverá ser resguardado o Período de Sigilo, não sendo permitido ao candidato se ausentar em definitivo da sala de provas antes de decorridas 2 (duas) horas do início das provas. Os candidatos não poderão utilizar, em hipótese alguma lápis, lapiseira, corretivos, borracha ou outro material distinto do constante em Edital. Quaisquer acessórios como óculos escuros, boné, chapéu, gorro, lenço ou similares não terão seu uso permitido. As instruções constantes no Caderno de Questões e na Folha de Resposta, bem como as orientações e instruções expedidas pela FUNDEP durante a realização das provas, complementam este Edital e deverão ser rigorosamente observadas e seguidas pelo candidato. Será proibida, durante a realização das provas, qualquer espécie de consulta ou comunicação entre os candidatos ou entre estes e pessoas estranhas, oralmente ou por escrito, assim como não será permitido o uso de livros, códigos, manuais, impressos, anotações ou quaisquer outros meios. Será proibido, durante a realização das provas, fazer uso ou portar, mesmo que desligados, quaisquer equipamentos eletrônicos ou analógicos. Findo o horário-limite para a realização da prova, o candidato deverá entregar o Caderno de Questões e as Folhas de Respostas da Prova Objetiva, esta última devidamente preenchida e assinada, ao Aplicador de Sala. Ao encerrar sua prova, o candidato deve deixar imediatamente as dependências em que a realizou, sendo proibida a utilização de celular e outros aparelhos eletrônicos até que termine esse trajeto. O candidato não poderá levar o seu Caderno de Questões da Prova e / ou anotações. Os três últimos candidatos deverão permanecer na sala até que o último candidato termine sua prova, ou que o prazo estabelecido para a prova se encerre, devendo todos assinar a Ata de Ocorrências da sala, atestando a idoneidade da fiscalização das provas, retirando-se da sala de prova de uma só vez.

O Caderno de Questões e o Gabarito da Prova Objetiva serão divulgados nos endereços eletrônicos <[www.gestaodeconcursos.com.br](http://www.gestaodeconcursos.com.br)>.

**DURAÇÃO MÁXIMA DA PROVA: 4 (QUATRO) HORAS**



# ATENÇÃO

Sr.(a) Candidato(a),

Antes de começar a fazer a prova, confira se este caderno contém, ao todo, **30 (trinta)** questões de múltipla escolha, cada uma constituída de 4 (quatro) alternativas de respostas, assim distribuídas: 10 (dez) questões de **Língua Portuguesa**, 5 (cinco) questões de **Raciocínio Lógico**, 5 (cinco) questões de **Noções Básicas de Informática** e 10 (dez) questões de **Conhecimentos Específicos**, todas perfeitamente legíveis.

Havendo algum problema, informe **imediatamente** ao aplicador de provas para que ele tome as providências necessárias.

Caso não observe essa recomendação, não lhe caberá qualquer reclamação ou recursos posteriores.

**INSTRUÇÃO:** Leia o texto a seguir para responder às questões de 1 a 10.

### **Coronavírus expõe a nossa desinformação sobre a China, o maior fenômeno econômico dos nossos tempos**

Não é a primeira vez que a China passa por uma crise epidêmica. A história das doenças contagiosas que espalham medo é longa. Também é longa a história de como as autoridades chinesas, com seus erros e acertos, contornaram suas próprias crises, como no surto de cólera de 1949 e a varíola em 1950.

A mais recente e marcante epidemia foi a Síndrome Respiratória Aguda Severa, a Sars, na sigla em inglês. Como pontuaram os sinólogos Arthur Kleinman e James Watson, no livro *“Sars in China: prelude to pandemic?”*, a Sars em 2003 provocou uma das mais sérias crises de saúde de nossos tempos. Kleinman, que tem cinco décadas de experiência em intervenção em saúde pública na China, acredita que a epidemia foi uma espécie de prelúdio de novas catástrofes de saúde que viriam acontecer no século 21. Ainda que o número de mortes tenha sido de aproximadamente 1.000 pessoas — pequeno, comparado a outras epidemias —, a Sars mobilizou inseguranças, medos e preconceitos sobre o país. Os Estados Unidos não pouparam os boatos de que se estaria espalhando bioterror em seu território. O impacto sobre as vidas humanas na China e sobre a economia global foi tremendo, desvelando a fragilidade do mundo globalizado.

Passada a Sars, hoje a notícia do coronavírus se espalha por meio de uma onda de pânico moral que mistura *fake news*, desinformação, racismo e estereótipos tolos. Notícias falsas gravíssimas percorrem o WhatsApp. A mais debatida nas redes sociais foi a de que o vírus teria tido origem na sopa de morcegos, o que fez com que brasileiros — que vivem no país em que se come coração de galinha e tripa de boi — ficassem escandalizados. Um vídeo no Twitter mostrava uma cena grotesca de um jovem chinês comendo um pássaro vivo, como a prova cabal de que era por isso que o vírus se espalha.

Na apuração de informações para esta coluna, descobri, com a ajuda do professor David Nemer, da Universidade de Virgínia (EUA), que grupos no WhatsApp foram inundados de boatos, em forma de “breaking news”, que diziam que os chineses estavam morrendo caídos nas ruas, que pais abandonaram filhos no aeroporto ao saberem da contaminação e que 23 milhões de pessoas estavam em quarentena e 112 mil haviam morrido. Essa é a narrativa apocalíptica — ou a doutrina do choque, como diria a escritora Naomi Klein — sempre muito bem manipulada para fins políticos.

Tudo isso repete o antigo imaginário euro-estadunidense que procura associar a China à impureza simbólica e concreta. Há pelo menos 30 anos, a imprensa liberal ocidental, quando aborda a produção de manufaturas baratas, recorre sistematicamente à expressão “infestação” do mundo de mercadorias chinesas. Os chineses estão sempre contaminando o mundo de alguma forma.

Para contrabalançar os estereótipos negativos, vieram os estereótipos positivos. A grande notícia das redes sociais foi a de que “A China construirá um hospital em 10 dias” — manchete que circulou de forma padronizada em diversos veículos. A difusão dessa notícia veio dos órgãos oficiais da imprensa chinesa, numa tentativa de direcionar as narrativas internacionais sobre a epidemia e o país.

É evidente que a manchete do hospital tem uma intenção positiva, que é mostrar uma China dinâmica, com tecnologia de ponta e vontade governamental para resolver seus problemas internos. Mas não deixa de ser o estereótipo do outro extremo, que reatualiza o eterno retorno da mítica chinesa acerca de suas grandiosas construções.

Autores como historiador búlgaro Tzvetan Todorov e o antropólogo francês François Laplantine mostraram que a imagem do Brasil pelos missionários europeus no século 16 era ambivalente: entre o mau e o bom selvagem, paraíso ou inferno. Os maus selvagens eram os indígenas rudes, sem roupa, sem pelo, sem alma. Os bons selvagens eram os nativos de alma pura, que não conheciam a malícia e a maldade.

No caso dos morcegos e desinformação, vê-se um etnocentrismo cru que desumaniza o outro. No caso do hospital, cai-se em idealização também estereotipada.

É importante frisar que não estou fazendo uma crítica a quem compartilhou a notícia. Eu mesma compartilhei. A construção rápida de um hospital mostra pragmatismo diante da calamidade. Além disso, a notícia tem um papel político para se opor à fantasia acerca dos morcegos, que fixam os chineses em um lugar bárbaro e exótico.

O problema, portanto, não é nossa ação individual, mas precisamente o desalentador fato de que, entre o morcego e o hospital, não sobra quase nada. Caímos sempre na armadilha do dualismo “tradição-modernidade”. Se a gente olha esse debate de longe, estruturalmente, o que concluímos é que não saímos do mesmo lugar de narrativas extremas e caricatas sobre o maior fenômeno econômico mundial dos nossos tempos. Sabemos muito pouco sobre o país mais populoso do mundo, com quase 1,4 bilhão de pessoas. [...]

MACHADO, Rosana. Disponível em: [www.theintercept.com/2020/01/28/coronavirus-desinformacao-china](http://www.theintercept.com/2020/01/28/coronavirus-desinformacao-china). Acesso em: 27 out. 2021.

### QUESTÃO 1

A respeito do gênero do texto de Rosana Machado, publicado no início de 2020, é correto afirmar que se trata de

- A) um artigo de opinião, que contém marcas de subjetividade, como o emprego da primeira pessoa do singular.
- B) uma resenha crítica, que analisa o contexto inicial de uma estratégia que afetou o mundo.
- C) uma notícia, cuja finalidade é atualizar o leitor sobre os acontecimentos do mundo.
- D) uma crônica literária, que narra o início de uma história iniciada na China.

### QUESTÃO 2

O texto defende a tese de que

- A) o brasileiro se alarmou excessivamente diante da notícia da epidemia do coronavírus, ao divulgar notícias sensacionalistas.
- B) a desinformação, associada à veiculação de lugares-comuns ambíguos, contribui para a promoção da intolerância.
- C) o brasileiro se deixa manipular por preconceitos difundidos por uma elite que pretende refrear os avanços econômicos da China.
- D) a desinformação, somada a um sentimento ufanista exacerbado, está a serviço do imperialismo norte-americano sobre a China.

### QUESTÃO 3

Releia o seguinte trecho.

“Também é longa a história de como as autoridades chinesas, **com** seus erros e acertos, contornaram suas próprias crises, como no surto de cólera de 1949 e a varíola em 1950.”

A preposição destacada poderia ser substituída, sem prejuízo para a coesão e para a coerência do texto, por

- A) “haja vista”.
- B) “a despeito de”.
- C) “porquanto”.
- D) “devido a”.

### QUESTÃO 4

Elisa Guimarães, na obra *Texto, discurso e ensino*, faz as seguintes considerações.

“Observa-se que a nossos discursos em geral somam-se outras vozes, quando nos exprimimos, por exemplo, por meio de uma expressão cristalizada na sociedade: “Casa de ferreiro, espeto de pau” – “É de pequenino que se torce o pepino” – o provérbio refletindo a “sabedoria popular” pela qual nos deixamos contagiar.

As aspas que usamos frequentemente têm a função de esclarecer que estamos nos permitindo repetir o que disse o outro. O discurso jornalístico, no afã de deixar clara a fonte da informação, utiliza-se do discurso indireto. Assim, não é raro nos depararmos em jornais com enunciados como “O presidente da comissão afirmou que...”.”

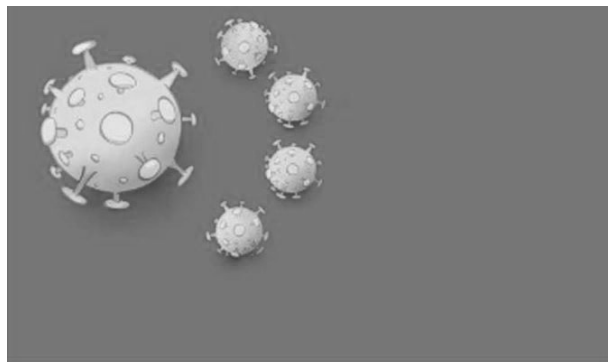
GUIMARÃES, 2009, p. 90-91.

A propósito de tais considerações, é correto afirmar que o texto de Rosana Machado

- A) contesta a sabedoria popular contida em ditados populares, que atualmente têm assumido, no mundo digital, a forma de *fake news*.
- B) utiliza, como estratégia argumentativa, a referência a outras vozes que possam contribuir para a fundamentação de suas ideias.
- C) apresenta, por meio do discurso indireto, pontos de vista conflitantes, que a autora discute antes de manifestar seu posicionamento.
- D) não representa, a contento, o discurso jornalístico, haja vista que carece de imparcialidade e isenção de fontes.

### QUESTÃO 5

Analise a charge a seguir, uma paródia da bandeira da China, publicada em um jornal dinamarquês por ocasião das notícias sobre o coronavírus.



Disponível em: [www.dw.com/pt-br](http://www.dw.com/pt-br).  
Acesso em: 10 fev. 2020.

Considerando o exposto no texto de Rosana Machado, é correto afirmar que essa charge apresenta um conteúdo

- A) estereotipado.
- B) sinológico.
- C) xenofóbico.
- D) antitético.

### QUESTÃO 6

Assinale a alternativa em que o trecho destacado é uma oração adjetiva restritiva.

- A) “É evidente **que a manchete do hospital tem uma intenção positiva**, que é mostrar uma China dinâmica, com tecnologia de ponta e vontade governamental para resolver seus problemas internos.”
- B) “Não é a primeira vez **que a China passa por uma crise epidêmica**.”
- C) “Tudo isso repete o antigo imaginário euro-estadunidense **que procura associar a China à impureza simbólica e concreta**.”
- D) “Um vídeo no Twitter mostrava uma cena grotesca de um jovem chinês comendo um pássaro vivo, como a prova cabal de **que era por isso que o vírus se espalha**.”

### QUESTÃO 7

Releia o seguinte trecho.

“O impacto sobre as vidas humanas na China e sobre a economia global foi tremendo, **desvelando a fragilidade do mundo globalizado**.”

A oração reduzida, em destaque, exprime a relação lógica de

- A) alternância.
- B) modo.
- C) proporção.
- D) condição.

### QUESTÃO 8

Releia os trechos a seguir, que foram reescritos com pequenas alterações.

- I. “Coronavírus expõe a nossa desinformação sobre a China, o maior fenômeno econômico dos nossos tempos.” / Coronavírus expõe nossa desinformação sobre a China, o maior fenômeno econômico dos nossos tempos.
- II. “Passada a Sars, hoje a notícia do coronavírus se espalha por meio de uma onda de pânico moral [...]”. / Passada a Sars, a notícia do coronavírus hoje se espalha por meio de uma onda de pânico moral [...].
- III. “Os bons selvagens eram os nativos de alma pura, que não conheciam a malícia e a maldade.” / Os bons selvagens eram os nativos de alma pura que não conheciam a malícia e a maldade.

Acarretou mudança de sentido a reescrita do(s) trecho(s)

- A) II e III, apenas.
- B) I e II, apenas.
- C) I, apenas.
- D) III, apenas.

### QUESTÃO 9

A palavra “coronavírus” é formada pelo processo de

- A) derivação sufixal.
- B) composição por aglutinação.
- C) derivação prefixal.
- D) composição por justaposição.

### QUESTÃO 10

Assinale a alternativa em que a palavra destacada é uma conjunção subordinativa conformativa.

- A) “Autores **como** historiador búlgaro Tzvetan Todorov e o antropólogo francês François Laplantine mostraram que a imagem do Brasil pelos missionários europeus no século 16 era ambivalente [...]”
- B) “Também é longa a história de **como** as autoridades chinesas, com seus erros e acertos, contornaram suas próprias crises, como no surto de cólera de 1949 e a varíola em 1950.”
- C) “**Como** pontuaram os sinólogos Arthur Kleinman e James Watson, no livro “*Sars in China: prelude to pandemic?*”, a Sars em 2003 provocou uma das mais sérias crises de saúde de nossos tempos.”
- D) “Um vídeo no Twitter mostrava uma cena grotesca de um jovem chinês comendo um pássaro vivo, **como** a prova cabal de que era por isso que o vírus se espalha.”

## RACIOCÍNIO LÓGICO

### QUESTÃO 11

A média das alturas dos dez jogadores de basquete da seleção de uma escola é 1,90 m. Por uma definição técnica, o menor jogador do time, que mede 1,80 m, é substituído por outro. Após a substituição, a média das alturas dos jogadores passa a ser 1,92 m.

Sendo assim, qual é a altura do jogador substituído?

- A) 1,90 m.
- B) 1,95 m.
- C) 2,00 m.
- D) 2,05 m.

## QUESTÃO 12

A tabela a seguir apresenta, de acordo com o Censo 2010 realizado no Brasil, o número de municípios por região brasileira.

QUANTIDADE DE MUNICÍPIOS POR REGIÃO GEOGRÁFICA					
Centro-Oeste	Nordeste	Norte	Sudeste	Sul	BRASIL
466	1794	449	1668	1188	5565

Fonte: IBGE – CENSO 2010. Acesso em: 27 out. 2021.

Os dados a seguir representam o percentual de municípios brasileiros que têm a iniciativa da coleta seletiva por região.

Percentual de municípios com iniciativa de coleta seletiva por região



Disponível em: <https://www12.senado.leg.br/noticias/especiais/especial-cidadania/ofensiva-contra-o-lixo-pais-se-engaja-em-debate-sobre-a-coleta-seletiva>. Acesso em: 27 out. 2021.

Com base nos dados apresentados, escolhendo-se ao acaso um dos municípios brasileiros que têm a iniciativa da coleta seletiva, a probabilidade de ser um município da região Centro-Oeste é de, aproximadamente,

- A) 2%.
- B) 5%.
- C) 8%.
- D) 12%.

## QUESTÃO 13

Para as comemorações do aniversário de sua empresa, Eva contratou quatro comediantes de comédia *stand up*. Durante a festa, Eva distribuirá entre os comediantes, por meio de um sorteio, cinco temas diferentes, numerados de 1 a 5, que deverão ser apresentados em ordem crescente. Todos os temas deverão ser apresentados, cada tema só poderá ser executado por um único comediante e cada comediante deverá apresentar pelo menos um dos temas propostos.

Logo, o número de maneiras distintas em que os cinco temas poderão ser apresentados pelos comediantes é igual a

- A) 240.
- B) 480.
- C) 120.
- D) 60.

## QUESTÃO 14

Pedro desafiou Davi a descobrir o dia do mês em que ele fará aniversário. Para isso, Pedro deu três dicas:

- O dia do mês do meu aniversário é um número primo.
- Somando-se uma unidade ao dia do mês em que eu nasci, obtém-se um número divisível por 6.
- O antecessor do dia do mês do meu aniversário, é múltiplo de 4.

Considerando que Davi analisará corretamente todas as dicas, ele conseguirá acertar o dia do mês do aniversário de Pedro, no máximo, na

- A) primeira tentativa.
- B) segunda tentativa.
- C) terceira tentativa.
- D) quarta tentativa.

## QUESTÃO 15

Considere a seguinte proposição: Não entende direito constitucional ou entende direito tributário.

A negação dessa proposição é:

- A) Entende direito constitucional ou não entende direito tributário.
- B) Não entende direito constitucional e não entende direito tributário.
- C) Entende direito constitucional e não entende direito tributário.
- D) Não entende direito constitucional e entende direito tributário.

## NOÇÕES BÁSICAS DE INFORMÁTICA

### QUESTÃO 16

Analise as seguintes afirmativas sobre o Microsoft Excel para Office 365.

- I. Não é possível exportar dados para o Microsoft Excel diretamente de um arquivo de texto ou documento do Word.
- II. Usando o assistente de importação de texto no Microsoft Excel, é possível importar dados de um arquivo de texto para uma planilha.
- III. O assistente de importação de texto do Microsoft Excel examina o arquivo de texto que está sendo importado e ajuda a garantir que os dados sejam importados da maneira desejada.

Estão corretas as afirmativas

- A) I e II, apenas.
- B) I e III, apenas.
- C) II e III, apenas.
- D) I, II e III.

### QUESTÃO 17

Analise as seguintes afirmativas sobre *backup*.

- I. *Backup* é um termo em inglês que significa cópia de segurança.
- II. É a existência de cópia de um ou mais arquivos guardados em diferentes dispositivos de armazenamento.
- III. A fita é um meio de armazenamento utilizado para fazer *backup*.

Estão corretas as afirmativas

- A) I e II, apenas.
- B) I e III, apenas.
- C) II e III, apenas.
- D) I, II e III.

### QUESTÃO 18

São extensões válidas de salvamento de arquivos que podemos escolher ao solicitar a opção "Salvar Como" no Microsoft Word para Office 365, exceto:

- A) .docx
- B) .pdf
- C) .ppt
- D) .xml

### QUESTÃO 19

Considerando as informações sobre ataques na internet disponibilizadas pelo Cert.br, assinale a alternativa incorreta.

- A) Demonstração de poder e prestígio são motivos que levam os atacantes a desferir ataques na internet.
- B) *Sniffing* é uma técnica que consiste em efetuar buscas minuciosas em redes, com o objetivo de identificar computadores ativos e coletar informações sobre eles.
- C) Desfiguração de página, *defacement* ou pichação, é uma técnica que consiste em alterar o conteúdo da página web de um site.
- D) Um ataque de força bruta, ou *brute force*, consiste em adivinhar, por tentativa e erro, um nome de usuário e senha.

### QUESTÃO 20

A opção do Painel de Controle no Microsoft Windows 10 em que se pode alterar o formato de números do sistema operacional é:

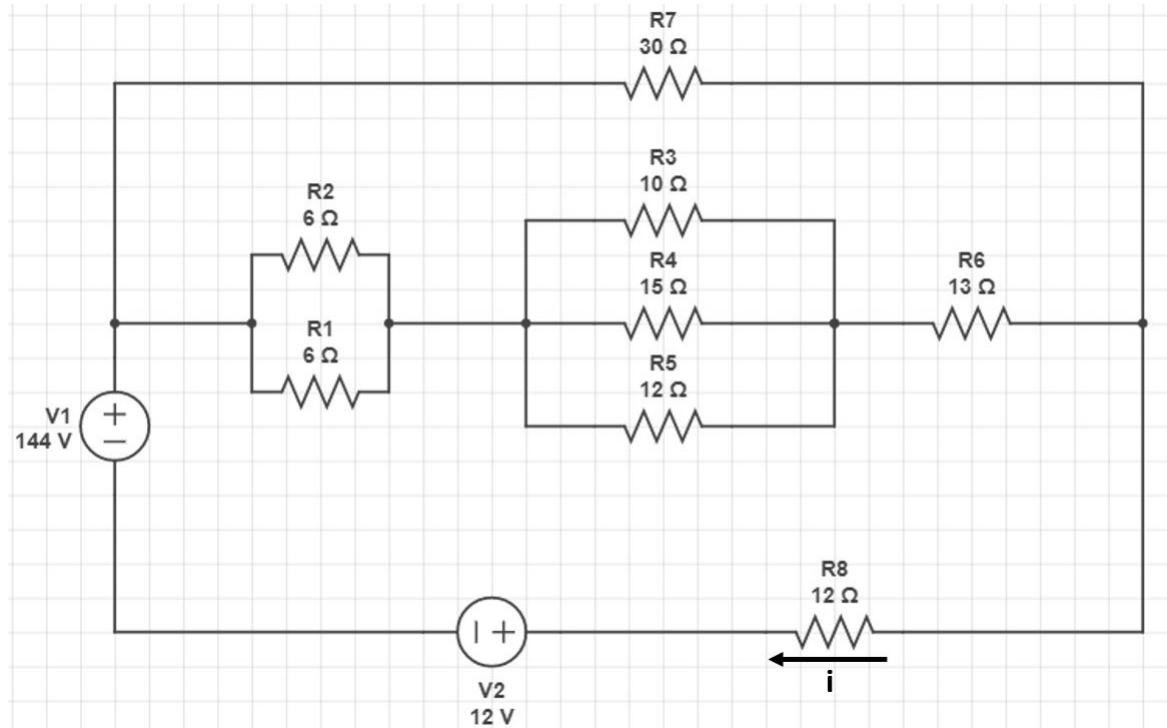
- A) Relógio e Região.
- B) Sistema e Segurança.
- C) Aparência e Personalização.
- D) Contas de Usuário.

## CONHECIMENTOS ESPECÍFICOS

### TNS – ENGENHEIRO ELETRICISTA

#### QUESTÃO 21

O circuito representado na figura a seguir é composto por duas fontes de tensão e oito resistores.



Assinale a alternativa que apresenta o módulo da corrente  $i$  no resistor  $R8$ , em amperes.

- A)  $i = 5,5 \text{ A}$
- B)  $i = 6,5 \text{ A}$
- C)  $i = 6,6 \text{ A}$
- D)  $i = 7,8 \text{ A}$

#### QUESTÃO 22

Assinale a alternativa que contém um dispositivo que pode ser utilizado para medir diretamente a corrente em um resistor.

- A) Ohmímetro
- B) Amperímetro
- C) Wattímetro
- D) Voltímetro

#### QUESTÃO 23

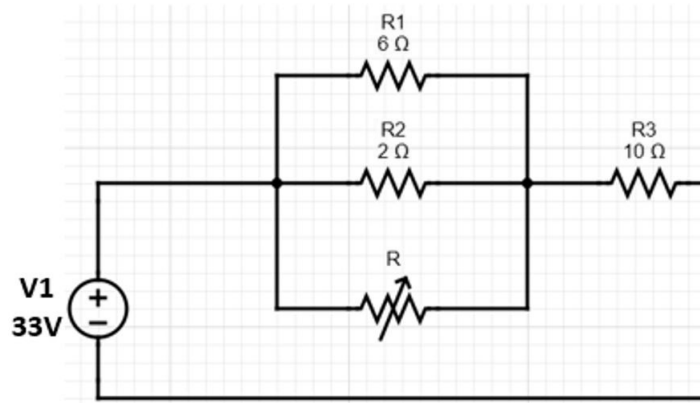
Assinale a alternativa que contém a representação decimal para o número binário 1110110.

- A) 59
- B) 118
- C) 54
- D) 246



### QUESTÃO 24

O circuito a seguir possui um resistor variável (potenciômetro).

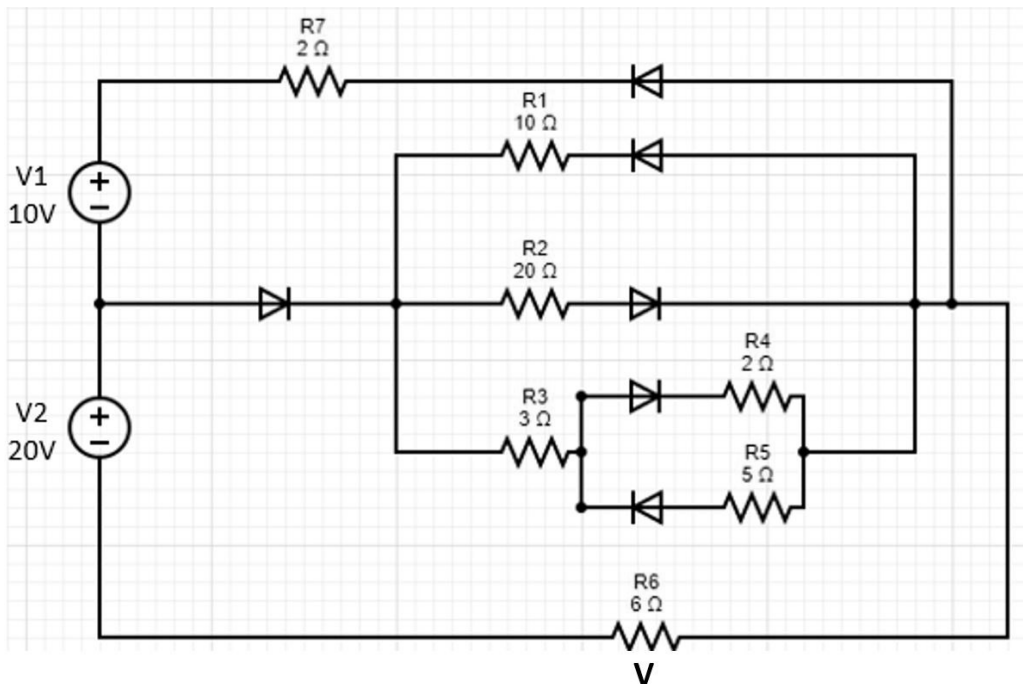


Assinale a alternativa que contém o valor de R suficiente para que a corrente no resistor R3 seja o dobro da corrente no resistor R2.

- A)  $R = 1 \Omega$
- B)  $R = 2 \Omega$
- C)  $R = 3 \Omega$
- D)  $R = 5 \Omega$

### QUESTÃO 25

Os diodos apresentados no circuito a seguir podem ser considerados como ideais.



Assinale a alternativa que apresenta o valor da tensão V no resistor R6, em volts.

- A)  $V = 2 \text{ V}$
- B)  $V = 6 \text{ V}$
- C)  $V = 10 \text{ V}$
- D)  $V = 12 \text{ V}$

### QUESTÃO 26

Máquinas elétricas são dispositivos que realizam a conversão entre energia elétrica e mecânica, e vice-versa.

Considerando esses dispositivos, assinale a alternativa que apresenta um motor elétrico síncrono.

- A) Excitação em série
- B) Rotor gaiola de esquilo
- C) Transformador
- D) Polos salientes

### QUESTÃO 27

O controle de pressão é extremamente importante em diversos processos industriais.

São medidores de pressão, exceto:

- A) Tubo de Bourdon.
- B) Manômetro.
- C) PT-100.
- D) Diafragma.

### QUESTÃO 28

Sabendo-se que a medição de nível pode ser feita por diversos instrumentos, assinale a alternativa que apresenta um medidor de nível.

- A) Boia
- B) LDR
- C) Acelerômetro
- D) Termopar

### QUESTÃO 29

Para a avaliação dos níveis de produtividade e sucesso de uma organização, foi necessária a criação de indicadores numéricos, chamados de KPIs (*Key Performance Indicators*), pois esses índices permitem quantificar características dos processos produtivos.

Em relação aos KPIs, assinale a alternativa que contém o KPI utilizado para obter a relação entre os produtos obtidos que atenderam corretamente as especificações e os produtos totais gerados em uma organização.

- A) Disponibilidade
- B) Capacidade
- C) Relutância
- D) Qualidade

### QUESTÃO 30

A conversão entre bases numéricas é um dos pilares da teoria de sistemas digitais.

Assinale a alternativa que contém a representação hexadecimal para o número binário 110011110.

- A) 12D
- B) 19E
- C) 636
- D) 414

# FOLHA DE RESPOSTAS (VERSÃO DO CANDIDATO)

1	A	B	C	D	16	A	B	C	D
	<input type="checkbox"/>	<input type="checkbox"/>	<input type="checkbox"/>	<input type="checkbox"/>		<input type="checkbox"/>	<input type="checkbox"/>	<input type="checkbox"/>	<input type="checkbox"/>
2	A	B	C	D	17	A	B	C	D
	<input type="checkbox"/>	<input type="checkbox"/>	<input type="checkbox"/>	<input type="checkbox"/>		<input type="checkbox"/>	<input type="checkbox"/>	<input type="checkbox"/>	<input type="checkbox"/>
3	A	B	C	D	18	A	B	C	D
	<input type="checkbox"/>	<input type="checkbox"/>	<input type="checkbox"/>	<input type="checkbox"/>		<input type="checkbox"/>	<input type="checkbox"/>	<input type="checkbox"/>	<input type="checkbox"/>
4	A	B	C	D	19	A	B	C	D
	<input type="checkbox"/>	<input type="checkbox"/>	<input type="checkbox"/>	<input type="checkbox"/>		<input type="checkbox"/>	<input type="checkbox"/>	<input type="checkbox"/>	<input type="checkbox"/>
5	A	B	C	D	20	A	B	C	D
	<input type="checkbox"/>	<input type="checkbox"/>	<input type="checkbox"/>	<input type="checkbox"/>		<input type="checkbox"/>	<input type="checkbox"/>	<input type="checkbox"/>	<input type="checkbox"/>
6	A	B	C	D	21	A	B	C	D
	<input type="checkbox"/>	<input type="checkbox"/>	<input type="checkbox"/>	<input type="checkbox"/>		<input type="checkbox"/>	<input type="checkbox"/>	<input type="checkbox"/>	<input type="checkbox"/>
7	A	B	C	D	22	A	B	C	D
	<input type="checkbox"/>	<input type="checkbox"/>	<input type="checkbox"/>	<input type="checkbox"/>		<input type="checkbox"/>	<input type="checkbox"/>	<input type="checkbox"/>	<input type="checkbox"/>
8	A	B	C	D	23	A	B	C	D
	<input type="checkbox"/>	<input type="checkbox"/>	<input type="checkbox"/>	<input type="checkbox"/>		<input type="checkbox"/>	<input type="checkbox"/>	<input type="checkbox"/>	<input type="checkbox"/>
9	A	B	C	D	24	A	B	C	D
	<input type="checkbox"/>	<input type="checkbox"/>	<input type="checkbox"/>	<input type="checkbox"/>		<input type="checkbox"/>	<input type="checkbox"/>	<input type="checkbox"/>	<input type="checkbox"/>
10	A	B	C	D	25	A	B	C	D
	<input type="checkbox"/>	<input type="checkbox"/>	<input type="checkbox"/>	<input type="checkbox"/>		<input type="checkbox"/>	<input type="checkbox"/>	<input type="checkbox"/>	<input type="checkbox"/>
11	A	B	C	D	26	A	B	C	D
	<input type="checkbox"/>	<input type="checkbox"/>	<input type="checkbox"/>	<input type="checkbox"/>		<input type="checkbox"/>	<input type="checkbox"/>	<input type="checkbox"/>	<input type="checkbox"/>
12	A	B	C	D	27	A	B	C	D
	<input type="checkbox"/>	<input type="checkbox"/>	<input type="checkbox"/>	<input type="checkbox"/>		<input type="checkbox"/>	<input type="checkbox"/>	<input type="checkbox"/>	<input type="checkbox"/>
13	A	B	C	D	28	A	B	C	D
	<input type="checkbox"/>	<input type="checkbox"/>	<input type="checkbox"/>	<input type="checkbox"/>		<input type="checkbox"/>	<input type="checkbox"/>	<input type="checkbox"/>	<input type="checkbox"/>
14	A	B	C	D	29	A	B	C	D
	<input type="checkbox"/>	<input type="checkbox"/>	<input type="checkbox"/>	<input type="checkbox"/>		<input type="checkbox"/>	<input type="checkbox"/>	<input type="checkbox"/>	<input type="checkbox"/>
15	A	B	C	D	30	A	B	C	D
	<input type="checkbox"/>	<input type="checkbox"/>	<input type="checkbox"/>	<input type="checkbox"/>		<input type="checkbox"/>	<input type="checkbox"/>	<input type="checkbox"/>	<input type="checkbox"/>

AO TRANSFERIR ESSAS MARCAÇÕES PARA A FOLHA DE RESPOSTAS,  
OBSERVE AS INSTRUÇÕES ESPECÍFICAS DADAS NA CAPA DA PROVA.

**USE CANETA ESFEROGRÁFICA AZUL OU PRETA.**

**ATENÇÃO:  
AGUARDE AUTORIZAÇÃO  
PARA VIRAR O CADERNO DE PROVA.**