

- Nas questões a seguir, marque, para cada uma, a única opção correta, de acordo com o respectivo comando. Para as devidas marcações, use a **Folha de Respostas**, único documento válido para a correção das suas respostas.
- Em seu caderno de provas, caso haja opção(ões) constituída(s) pela estrutura **Situação hipotética**: ... seguida de **Assertiva**: ..., os dados apresentados como situação hipotética devem ser considerados premissa(s) para o julgamento da assertiva proposta.
- Eventuais espaços livres — identificados ou não pela expressão “**Espaço livre**” — que constarem deste caderno de provas poderão ser utilizados para rascunho.

-- PROVAS OBJETIVAS --

-- CONHECIMENTOS GERAIS --

Texto CG1A1-I

Ubuntu é uma filosofia moral e humanista africana que se fundamenta nas alianças e no relacionamento mútuo entre as pessoas. Nasce da ideia ancestral (datada de 1.500 anos a.C.) de que a força da comunidade vem do apoio comunitário e de que a dignidade e a identidade são alcançadas por meio do mutualismo, da empatia, da generosidade, do compromisso comunitário e do trabalho colaborativo em prol de si mesmo e dos demais. Nesse sentido, o ubuntu se diferencia da filosofia ocidental derivada do racionalismo iluminista, que coloca o indivíduo no centro da concepção de ser humano.

Na realidade, ubuntu é a expressão compartilhada de vivências cotidianas. Consiste em uma forma de conhecimento aplicado que estimula a jornada rumo “ao tornar-se humano” ou “ao que nos torna humanos” ou, em seu sentido coletivo, a uma humanidade que transcende a alteridade em todos os níveis interpessoais.

A noção fundamental da ética ubuntu é a “filosofia do nós”. Os princípios de partilha, preocupação e cuidado mútuos, além de solidariedade, são seus elementos constitutivos. Claramente, a ética ubuntu está baseada no altruísmo, na fraternidade e na colaboração entre as pessoas, bem como na bondade, na lealdade e na felicidade. Ubuntu e felicidade, inclusive, são ideias profundamente conectadas. No conceito africano, entende-se a felicidade como aquilo que faz bem a toda a coletividade ou ao outro.

Na filosofia ubuntu, acredita-se que a pessoa só é humana por meio de sua pertença a um coletivo humano, que a humanidade de uma pessoa é definida por meio de sua humanidade para com os outros, que uma pessoa existe por meio da existência dos outros em uma relação indissociável consigo mesma, que o valor da humanidade está diretamente ligado à forma como a pessoa apoia a humanidade e a dignidade dos outros e, ainda, que a humanidade de uma pessoa é definida por seu compromisso ético com os outros, sejam eles quem forem.

A ideia central de humanidade e colaboração mútua contida no ubuntu permite a aplicação dessa filosofia em qualquer atividade, tal como a política, a educação, os esportes, o direito, a medicina e a gestão de empresas. Na área de negócios, particularmente, o ubuntu está sendo traduzido para o mundo corporativo na forma de gestão participativa.

Questão 1

De acordo com o texto CG1A1-I,

- Ⓐ a vida em sociedade só funciona bem se as relações interpessoais forem isentas de sentimentos egocêntricos.
- Ⓑ ninguém é verdadeiramente feliz sem praticar o bem ao próximo.
- Ⓒ no ubuntu, para que uma pessoa seja considerada humana, é necessário que ela faça parte de um coletivo de pessoas, sendo sua humanidade definida com base em seu comprometimento ético para com os demais.
- Ⓓ a política, a educação, os esportes e o direito, entre outros, são atividades que devem ser desenvolvidas sob os princípios de humanidade e colaboração mútua.
- Ⓔ os funcionários de empresas cuja gestão é baseada no ubuntu tendem a ser mais satisfeitos com seu trabalho do que os de empresas que não se guiam por essa filosofia.

Questão 2

No segundo período do primeiro parágrafo do texto CG1A1-I, a palavra “prol” está empregada com o mesmo sentido de

- Ⓐ proveito.
- Ⓑ socorro.
- Ⓒ partilha.
- Ⓓ desfavor.
- Ⓔ razão.

Questão 3

A correção gramatical e a coerência do texto CG1A1-I seriam mantidas caso a expressão “se diferencia”, no último período do primeiro parágrafo, fosse substituída por

- Ⓐ se distancia.
- Ⓑ é adepto.
- Ⓒ prescinde.
- Ⓓ distingue.
- Ⓔ se diverge.

Questão 4

No segundo parágrafo do texto CG1A1-I, o termo “que”, em “que transcende a alteridade em todos os níveis interpessoais”, retoma

- Ⓐ “uma humanidade”.
- Ⓑ “ubuntu”.
- Ⓒ “forma de conhecimento aplicado”.
- Ⓓ “sentido coletivo”.
- Ⓔ “jornada”.

Questão 5

No segundo parágrafo do texto CG1A1-I, o trecho “a uma humanidade que transcende a alteridade em todos os níveis interpessoais” funciona sintaticamente como complemento do termo

- Ⓐ “estimula”.
- Ⓑ “conhecimento”.
- Ⓒ “aplicado”.
- Ⓓ “jornada”.
- Ⓔ “rumo”.

Questão 6

Cada uma das opções a seguir apresenta uma proposta de reescrita para o seguinte trecho do texto CG1A1-I: “A noção fundamental da ética ubuntu é a ‘filosofia do nós’. Os princípios de partilha, preocupação e cuidado mútuos, além de solidariedade, são seus elementos constitutivos.” (terceiro parágrafo). Assinale a opção em que a proposta apresentada mantém a correção gramatical e a coerência do texto.

- A A noção fundamental da ética ubuntu é a “filosofia do nós”, os princípios de partilha, preocupação e cuidado mútuos além de solidariedade, são seus elementos constitutivos.
- B A noção fundamental da ética ubuntu é a “filosofia do nós”: os princípios de partilha, preocupação e cuidado mútuos, além de solidariedade, são seus elementos constitutivos.
- C A noção fundamental da ética ubuntu é a “filosofia do nós”, mas os princípios de partilha, preocupação e cuidado mútuos, além de solidariedade, são seus elementos constitutivos.
- D A noção fundamental da ética ubuntu é a “filosofia do nós”, por isso os princípios de partilha, preocupação e cuidado mútuos, além de solidariedade, são seus elementos constitutivos.
- E A noção fundamental da ética ubuntu é a “filosofia do nós”, logo os princípios de partilha, preocupação e cuidado mútuos, além de solidariedade, são seus elementos constitutivos.

Questão 7

Mantendo-se a correção gramatical e o sentido do trecho “No conceito africano, entende-se a felicidade como aquilo que faz bem a toda a coletividade ou ao outro”, no terceiro parágrafo do texto CG1A1-I, a expressão “entende-se a felicidade” poderia ser substituída por

- A a felicidade é entendida.
- B a felicidade vem sendo entendida.
- C entendem-se a felicidade.
- D vem entendendo a felicidade.
- E a felicidade pode ser entendida.

Questão 8

Cada uma das opções a seguir apresenta uma proposta de reescrita para o seguinte trecho do último parágrafo do texto CG1A1-I: “A ideia central de humanidade e colaboração mútua contida no ubuntu permite a aplicação dessa filosofia em qualquer atividade, tal como a política, a educação, os esportes, o direito, a medicina e a gestão de empresas.”. Assinale a opção em que a proposta apresentada mantém a correção gramatical do texto.

- A A ideia central de humanidade e colaboração mútua contida no ubuntu permitem a aplicação dessa filosofia em qualquer atividade, tal como a política, a educação, os esportes, o direito, a medicina e a gestão de empresas.
- B A ideia central de humanidade e colaboração mútua contida no ubuntu permite a aplicação dessa filosofia em quaisquer atividades, tais como a política, a educação, os esportes, o direito, a medicina e a gestão de empresas.
- C As ideias centrais de humanidade e colaboração mútua contida no ubuntu permite a aplicação dessa filosofia em qualquer atividade, tal como a política, a educação, os esportes, o direito, a medicina e a gestão de empresas.
- D A ideia central de humanidade e colaboração mútua contidas no ubuntu permitem a aplicação dessa filosofia em qualquer atividade, tal como a política, a educação, os esportes, o direito, a medicina e a gestão de empresas.
- E A ideia central de humanidade e colaboração mútua contida no ubuntu permite a aplicação dessa filosofia em qualquer atividades, tais como a política, a educação, os esportes, o direito, a medicina e a gestão de empresas.

Questão 9

A aplicação gerencial de parâmetros éticos e de responsabilidade social em uma organização é denominada

- A governabilidade.
- B *accountability*.
- C responsabilidade socioambiental.
- D responsividade ético-corporativa.
- E governança.

Questão 10

No nível operacional, a função administrativa de organização se manifesta por meio da promoção de

- A desenho departamental.
- B desenho organizacional.
- C planejamento estratégico.
- D modelagem de trabalho.
- E planejamento de cargos e salários.

Questão 11

Em sua aplicação à gestão de pessoas, a função da administração denominada direção pode manifestar-se na tarefa de

- A gerir conflitos.
- B designar as tarefas de cada equipe.
- C estabelecer objetivos por projeto.
- D adotar ações corretivas para resultados não atingidos.
- E mensurar resultados parciais.

Questão 12

Considerando as regras que regem o processo administrativo e, especificamente, a competência, assinale a opção correta.

- A Os atos de caráter normativo podem ser delegados, desde que circunstâncias de ordem técnica o exijam.
- B Inexistindo vedação legal específica, mostra-se viável a delegação de parte de competência de um órgão para outro, mesmo que não exista relação de subordinação hierárquica entre eles.
- C Quando presente situação de índole social, a delegação de competência para o julgamento de recursos administrativos é viável.
- D O agente público delegante é responsável pelas decisões adotadas pelo delegado.
- E Considerando o poder hierárquico, o processo administrativo deverá ser iniciado, em regra, perante a autoridade de maior grau.

Questão 13

Considerando que o inadimplemento das obrigações, por culpa do particular, nas contratações realizadas pela administração pública impõe o dever de aplicação de penalidade, assinale a opção correspondente ao princípio caracterizador do regime administrativo que torna obrigatória a efetivação da sanção.

- A indisponibilidade do interesse público
- B publicidade
- C vinculação ao contrato
- D aderência aos deveres anexos
- E função social

Questão 14

Julgue os itens que se seguem, considerando as modalidades de licitação previstas na Lei n.º 8.666/1993 e na Lei n.º 10.520/2002.

- I Concorrência é a modalidade de ampla participação em que, na fase inicial de habilitação preliminar, os interessados devem comprovar possuir os requisitos mínimos de qualificação exigidos em edital para execução do objeto previsto.
- II Convite é a modalidade utilizada para seleção de trabalho técnico, científico ou artístico, cujos critérios estejam previamente descritos em edital, inclusive quanto a remuneração ou instituição de prêmios aos vencedores.
- III Pregão é a modalidade utilizada para aquisição de bens e serviços comuns cujos padrões de desempenho e qualidade possam ser objetivamente definidos em edital, por meio de especificações usuais no mercado.
- IV Tomada de preços é a modalidade de licitação utilizada para a venda de produtos legalmente apreendidos ou penhorados.

Estão certos apenas os itens

- A I e II.
- B II e III.
- C II e IV.
- D III e IV.
- E I e III.

Questão 15

Tendo como referências a CF e a jurisprudência do STF, acerca de partidos políticos, julgue os itens subsequentes.

- I A criação de partidos políticos é livre e não pode ser limitada pelo Poder Judiciário, cabendo ao Tribunal Superior Eleitoral somente a checagem do cumprimento de aspectos formais.
- II A utilização de organizações paramilitares pelos partidos é expressamente vedada pelo texto constitucional.
- III Partido que receba parlamentar transferido por justa causa não fará jus à eventual sucessão da vaga.
- IV Ao partido político que tiver eleito quinze deputados, distribuídos em pelo menos um terço das unidades da Federação, será assegurado o acesso gratuito a rádio e televisão e, ainda, o direito a recurso do fundo partidário.

Estão certos apenas os itens

- A I e III.
- B I e IV.
- C II e IV.
- D I, II e III.
- E II, III e IV.

Questão 16

Considerando as disposições da CF a respeito da competência para legislar acerca de trânsito, juntas comerciais e navegação lacustre e fluvial, assinale a opção correta.

- A Os municípios possuem competência, concorrentemente com a União, para legislar sobre trânsito.
- B Não existindo lei estadual com regras gerais sobre juntas comerciais, os municípios exercerão a competência legislativa plena.
- C Os estados possuem competência suplementar para legislar sobre trânsito.
- D O estado pode legislar sobre navegação lacustre e fluvial, desde que lei complementar específica o autorize.
- E A União pode estabelecer normas específicas sobre juntas comerciais, e não apenas normas gerais.

Questão 17

Zeca, nascido na Guiana Francesa e filho de pai brasileiro, teve seu nascimento registrado em repartição brasileira competente e optou pela nacionalidade brasileira. Com 21 anos de idade e domiciliado no estado do Amapá, Zeca pretende candidatar-se ao cargo de deputado estadual da Assembleia Legislativa do Estado do Ceará, embora ainda não possua filiação partidária.

Nessa situação hipotética, nos termos da CF,

- A Zeca precisa filiar-se a algum partido para concorrer como candidato a cargo público elegível.
- B Zeca é inelegível por ter nascido na Guiana Francesa.
- C O local de residência de Zeca é irrelevante para concorrer ao cargo de deputado estadual.
- D Zeca seria considerado brasileiro naturalizado somente se sua mãe e seu pai fossem brasileiros natos.
- E A idade de Zeca o impede de concorrer ao cargo de deputado estadual.

Questão 18

Conforme o Regimento Interno da Assembleia Legislativa do Estado Ceará, no que se refere à inviolabilidade e à imunidade parlamentar, se deputado estadual cometer crime, somente poderá ser preso em flagrante,

- A após a eleição, por crime inafiançável ou não, competindo à Comissão de Constituição, Justiça e Redação, após o rito procedimental na casa legislativa, oferecer parecer prévio sobre o relaxamento ou não da prisão.
- B após a expedição do diploma, por crime inafiançável, competindo à Comissão de Fiscalização e Controle, após o rito procedimental na casa legislativa, oferecer parecer prévio sobre o relaxamento ou não da prisão.
- C após a eleição, por crime inafiançável, competindo à Comissão de Fiscalização e Controle, após o rito procedimental na casa legislativa, oferecer parecer prévio sobre o relaxamento ou não da prisão.
- D após a eleição, por crime inafiançável ou não, competindo à Ouvidoria Parlamentar, após o rito procedimental na casa legislativa, oferecer parecer prévio sobre o relaxamento ou não da prisão.
- E após a expedição do diploma, por crime inafiançável, competindo à Comissão de Constituição, Justiça e Redação, após o rito procedimental na casa legislativa, oferecer parecer prévio sobre o relaxamento ou não da prisão.

Questão 19

Servidor público do estado do Ceará, que se afaste, durante o estágio probatório, do exercício de suas funções terá suspensão do estágio durante o período de afastamento, se for por motivo de

- A júri.
- B férias.
- C licença especial.
- D desempenho de função eletiva federal.
- E licença à servidora gestante.

Questão 20

Na estrutura administrativa da Assembleia Legislativa do Estado do Ceará, considera-se órgão de assessoramento

- A o Programa de Orientação, Proteção e Defesa do Consumidor (Procon Assembleia).
- B o Conselho de Altos Estudos e Assuntos Estratégicos.
- C a Coordenadoria de Eventos e Cerimonial.
- D o Comitê de Prevenção e Combate à Violência.
- E a Corregedoria Parlamentar.

-- CONHECIMENTOS ESPECÍFICOS --**Questão 21**

Com estudos desenvolvidos, sobretudo, no campo da percepção visual e com teoria, extraída de rigorosa experimentação, que sugere uma resposta do porquê umas formas agradam e outras não agradam, faz-se referência

- A à natureza e à essência da estética.
- B à teoria da Gestalt.
- C à teoria da psicologia das cores.
- D à teoria do *design thinking*.
- E à teoria da arte.

Questão 22

A proporção áurea é utilizada no *design* para

- A estruturar o projeto gráfico, tanto na escolha do formato do projeto quanto na disposição harmônica dos seus elementos.
- B determinar a largura e a altura do projeto gráfico, assegurando entre elas a assimetria dimensional.
- C construir o retângulo áureo, no qual um todo dividido em partes desiguais apresenta, entre a parte pequena e a maior, diferente relação existente entre a parte maior e o todo, o que determina a estrutura de um leiaute.
- D construir logotipos, a exemplo do logotipo da organização não governamental WWF (*World Wide Fund for Nature*).
- E possibilitar o uso da intuição pelo *designer*, já que deve ser evitada para a criação de espaçamento negativo ou positivo.

Questão 23

Acerca da teoria da semiótica aplicada ao *design*, assinale a opção correta.

- A O caráter de ser o próprio algo é inerente à constituição do signo.
- B A imagem é o primeiro nível do ícone, que reforça o caráter representacional do signo.
- C A cor simbólica é similar à cor como um signo icônico, cuja impressão apresenta significado único.
- D Símbolos são, a princípio, estabelecidos culturalmente, difundidos e, então, podem passar a ser aplicados no *design*.
- E O nome e o logotipo de uma empresa são ícones que se referem ao produtor.

Questão 24

No que se refere ao projeto gráfico, assinale a opção correta.

- A A criação do projeto gráfico e a diagramação (ou paginação) constituem a primeira etapa do processo de planejamento gráfico, traduzido no formato, nas cores e na tipografia.
- B Quando a Internet foi criada, o código HTML aceitava o vínculo de arquivos de tipos, permitindo não só a escolha da tipografia, mas também o estilo de sua aplicação.
- C Entre os formatos de papel padronizados para a página impressa, no sistema métrico internacional, a medida da folha inteira do formato AA é 84,1 cm × 118,9 cm.
- D Embora a cor seja um elemento do projeto gráfico, a maioria dos materiais impressos, como jornais, é monocromática, para melhor identificar e diferenciar áreas ou seções específicas.
- E O *design* editorial manifesta-se pelo projeto gráfico, que define como cada tema será apresentado e estipula as características visuais da publicação, a serem repetidas em cada nova edição.

Questão 25

Assinale a opção que corresponde a um logotipo que aplique o princípio da simetria.

**Questão 26**

Conforme a teoria das cores, as cores secundárias no sistema RYB são

- A amarelo, ciano e violeta.
- B verde, laranja e violeta.
- C vermelho-arroxeadado, amarelo-alaranjado e azul-esverdeado.
- D cinza, branco e preto.
- E vermelho, amarelo e azul.

Questão 27

A partir da inserção do vocábulo *design* na língua portuguesa, iniciada na década de 1960, assinale a opção correta.

- A *Design* gráfico refere-se, fundamentalmente, à concepção e à elaboração de projetos para a fabricação de artefatos artísticos comerciais.
- B A origem imediata do termo *design* remonta ao latim *designare*, que derivou, ainda, os termos **desenhar** e **designar**.
- C O *designer* gráfico gerencia a informação visual por meio do uso criativo de matérias-primas, técnicas e ferramentas ao seu alcance.
- D O termo *design* está associado, historicamente, a uma série de processos de pintura.
- E O trabalho do *designer* tem em vista, em sentido amplo, a criação estética do objeto e o encantamento mágico por ele provocado nos usuários.

Questão 28

Elementos geométricos, ao se combinarem de forma harmônica, são usados para compor uma peça de *design* gráfico eficiente. A esse respeito, observe as imagens seguintes.



1 – Autoria: Michel George Haddad. Fonte: Internet.



2 – Autoria: Trabalho coletivo norteado por profissionais, como Chico Homem de Mello. Fonte: Internet.



3 – Autoria: Joost Schmidt. Fonte: Internet.

Assinale a opção que indica corretamente o princípio ordenador utilizado em cada figura, na sequência apresentada.

- A** Forma (1); Linha (2); Ponto (3)
- B** Ponto (1); Forma (2); Linha (3)
- C** Forma (1); Ponto (2); Linha (3)
- D** Ponto (1); Linha (2); Forma (3)
- E** Linha (1); Ponto (2); Forma (3)

Questão 29

Assinale a opção que corresponde à classificação dos tipos em conformidade com o sistema proposto pelo tipógrafo e educador francês Maximilien Vox, em 1954.

- A** Classificação dos tipos em subgrupos: egíptiennes, clarendon e italiennes.
- B** Classificação dos tipos conforme os momentos históricos em que foram criados: renaissance, baroque, neoclassical, romantic, realism, geometric modernism, lyrical modernism e postmodernism.
- C** Apresentação de quatro classes: antiques ou batôn, elzévir, didot e egíptiennes.
- D** Apresentação de nove classes: humanes, garaldes, réales, didones, mécanes, linéales, incisives, manuales e scriptes.
- E** Apresentação de dez classes: lapidari, medioevali, veneziani, transizionali, bodoniani, ornati, egiziani, lineari, fantasie e scritti.

Questão 30

Web designers costumam usar CSS e HTML na construção de um sítio eletrônico, já que, juntos, eles definirão como as páginas serão exibidas nos navegadores, conforme exemplificado no código a seguir.

```
<html>
<head>

<style type="text/css">
body {background-color: yellow}
h1 {background-color: #00ff00}
h2 {background-color: transparent}
h3 {background-color: rgb(250,0,0)}
p {background-color: rgb(250,0,255)}
</style>

</head>

<body>

<h1>Este é título 1</h1>
<h2>Este é título 2</h2>
<h3>Este é título 3</h3>
<p>Este é um parágrafo</p>

</body>
</html>
```

Considerando-se o código anterior, o comando da cor verde é

- A** background-color: rgb(250,0,0) .
- B** background-color: yellow.
- C** background-color: #00ff00.
- D** background-color: transparente.
- E** background-color: rgb(250,0,255) .

Questão 31

Dada a importância da qualidade da imagem em projetos gráficos, é correto afirmar que

- A** o JPG é um formato de imagem digital que utiliza o método de compressão com perda de qualidade.
- B** o JPEG suporta 16 bpc (profundidade de *bits* por canal).
- C** o JPG apresenta um tamanho de arquivo maior que o TIFF e o RAW.
- D** o JPG pode receber até 256 cores e pode sofrer diversos níveis de compressão.
- E** o tamanho máximo de um arquivo JPG é de 640 × 480 pixels.

Questão 32

Assinale a opção que apresenta os tipos de editores para a criação de ilustrações vetorizadas.

- A** GIMP, Adobe Photoshop e Corel PhotoPaint
- B** Pixia, Paint.NET e ArtRage
- C** SketchUp, 3ds Max e Blender
- D** Inkscape, Corel Draw e Adobe Illustrator
- E** Cinema 4D, Maya e Autodesk Softimage

Questão 33

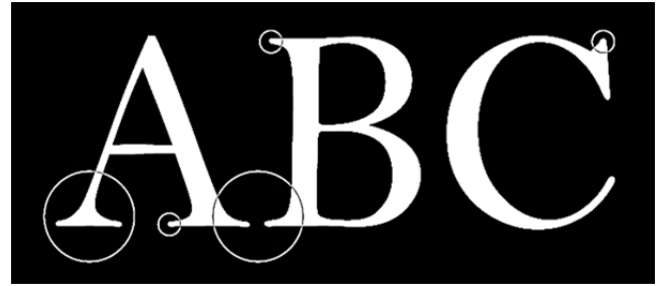
Considerando-se a importância da hierarquia visual em projetos gráficos, assinale a opção correta.

- A** A hierarquia visual por repetição pode oferecer uma unidade estética ao projeto e permitir que os espectadores se familiarizem com o que se está apresentando.
- B** A hierarquia visual deve ser regida pela postura e pelo significado pretendidos, mediante o estilo pessoal e cultural.
- C** As técnicas são os agentes no processo da hierarquia visual, e é por meio de sua energia que o caráter de uma solução visual adquire forma.
- D** Uma das tarefas mais importantes de um *designer* é criar uma hierarquia, uma ordem de importância para os elementos de um *design*, a fim de direcionar a atenção e tornar as informações mais facilmente assimiladas.
- E** A hierarquia visual organiza o conteúdo em um formato específico para manter as proporções entre as margens e o espaço de trabalho usado.

Questão 34

Na impressão *offset*,

- A** a impressão deve ser direta no material, já que a tinta tem consistência líquida.
- B** o produto da separação de cores e da reticulagem é registrado em papéis que são processados, para, mais tarde, serem utilizados na obtenção de chapas.
- C** a sangria é uma margem destinada ao corte, indispensável em materiais que contenham refilo na tinta.
- D** o padrão adotado na impressão de imagens deve ser o sistema de cores aditivas RGB.
- E** os arquivos encaminhados para a impressão devem ter como padrão as medidas em *pixels*, e não em centímetros.

Questão 35

No *design* da tipografia atual, é incontável o número de fontes. Ademais, existem inúmeras formas de se categorizar a produção tipográfica, uma das quais é a diferenciação entre as fontes não serifadas e as fontes com variações nas serifas.

A partir das considerações do texto, a categoria da fonte na figura apresentada corresponde a

- A** serifas triangulares, como as fontes Caslon, Garamond, Georgia, entre outras.
- B** decorativas, como Enema Light e Foxwild, que são tratadas como arte, e não como textos.
- C** serifas retas, como as fontes Bodoni, Didot e Joanna, entre outras.
- D** serifas quadradas, como as fontes Aachen, American Typewriter, Courier, entre outras.
- E** sem serifas, como as fontes Arial, Avant Garde, Futura, Gill Sans e Helvetica.

Questão 36

Assinale a opção que apresenta os principais elementos da linguagem visual.

- A** tipografia, hierarquia, legibilidade, organização
- B** *input* visual e material visual
- C** ponto, linha, forma, cor, textura
- D** pintura, infografia, *design* de informação, pictograma
- E** forma, aproximação, semelhança, movimento

Situação hipotética 8A3-I

A Assembleia Legislativa do Estado do Ceará pretende instituir programa de visitas guiadas para receber estudantes do ensino fundamental, os quais, ao participarem das visitas, receberão cartilhas ilustradas com informações sobre a instituição e o funcionamento das atividades legislativas. Tal material não deve ser oneroso; afinal, trata-se de dinheiro público, e o bom uso de recursos já seria exemplo de cidadania. Em formato acabado, a cartilha deve ter 160×240 mm, capa impressa em 4/4 cores CMYK e miolo com dezesseis páginas impressas em 4/4 cores CMYK. A tiragem será de 100 mil exemplares.

Questão 37

Com base na situação hipotética 8A3-I e considerando que a cartilha seja impressa em *offset*, em uma impressora plana, usando-se folhas de papel formato AA, assinale a opção correta em relação aos cálculos de aproveitamento de papel para a produção do miolo, considerando, ainda, nesses cálculos, as margens necessárias para pinças e refiles.

- Ⓐ Cada folha geraria três cadernos de miolo da cartilha, necessitando de 33.334 folhas para a tiragem demandada.
- Ⓑ Cada folha permitiria imprimir o miolo de duas cartilhas, sendo necessárias 50 mil folhas de papel para toda a tiragem.
- Ⓒ Em cada folha, seria possível imprimir dez lâminas da cartilha, com quatro páginas cada, sendo necessárias 40 mil folhas para realizar a tiragem.
- Ⓓ Em cada folha, seria possível imprimir oito lâminas da cartilha, com quatro páginas cada, sendo necessárias 40 mil folhas para atender à tiragem.
- Ⓔ Cada folha geraria dois cadernos de 16 páginas cada, sendo necessárias 40 mil folhas para realizar a tiragem.

Questão 38

Tendo em vista as características da cartilha descritas na situação hipotética 8A3-I, considerando que o processo de impressão seria *offset*, assinale a opção correspondente ao tipo de papel adequado para atender às características técnicas da cartilha e aos critérios de custos definidos pelo programa.

- Ⓐ Papel *offset* 63 g/m² é uma indicação adequada para o miolo da cartilha, por aceitar bem impressões em cores, possuir boa opacidade e ter custo relativamente baixo.
- Ⓑ Papel *couché* L1 90 g/m² é uma indicação adequada para o miolo, por aceitar bem ilustrações em cores e vinco, e ter custo relativamente baixo.
- Ⓒ Papel *couché* L2 150 g/m² é uma indicação adequada para a impressão do miolo da cartilha, por aceitar bem ilustrações, ser resistente e ter custo razoável.
- Ⓓ Papel *offset* 120 g/m² é uma indicação adequada para a capa da cartilha, por ser revestido, aceitar bem a impressão de imagens em cores e ter custo razoável.
- Ⓔ Papel *kraft* 90 g/m² é uma indicação adequada, por permitir a impressão das imagens da cartilha com melhor definição e fidelidade na reprodução das cores e ter custo relativamente baixo.

Questão 39

Com relação à situação hipotética 8A3-I, assinale a opção correta no que se refere à melhor técnica de acabamento da cartilha.

- Ⓐ Encadernação com grampeação lateral, a ponto metálico, com lombada perpendicular ao sentido da fibra e refile quadrilateral da publicação.
- Ⓑ Encadernação com aplicação de adesivo PVA, grampeação a ponto metálico na lombada e posterior refile trilateral.
- Ⓒ Encadernação por costura com fio no dorso da cartilha, com posterior colagem da capa e refile trilateral.
- Ⓓ Encadernação com grampeação a ponto metálico no dorso, com posterior colagem da capa e refile trilateral.
- Ⓔ Encadernação tipo canoa, com costura por arame na lombada, paralela ao sentido da fibra do papel, conforme planejamento da imposição.

Questão 40

As especificações apresentadas na situação hipotética 8A3-I descrevem a capa da cartilha como tendo 4/4 cores CMYK, isso significa que

- Ⓐ tanto as capas externas da cartilha quanto as internas serão impressas nas cores sólidas: azul, magenta, amarelo e preto.
- Ⓑ a capa será impressa na frente e no verso com as quatro cores de processo e que, portanto, a folha sofrerá oito impressões.
- Ⓒ a folha de papel da capa terá quatro impressões de cores *spot* em cada face, o que permite reproduzir fotografias.
- Ⓓ as imagens a serem reproduzidas na primeira e na terceira capa não serão impressas com as mesmas tintas.
- Ⓔ caso haja grafismos com cores especiais, estas devem ser especificadas e adicionadas à impressão, além daquelas CMYK.

Situação hipotética 8A3-II

A Assembleia Legislativa do Estado do Ceará realizará seminário aberto, para cerca de 300 participantes, sobre o processo legislativo da casa, a representação política e as diversas possibilidades de interação e participação da sociedade civil. No evento, será distribuída a cada participante bolsa com a logomarca do seminário e materiais como bloco de anotações, formulários avulsos, além de crachás de identificação. Também serão produzidas camisetas para a equipe de organização e apoio. A identidade visual do evento terá três cores especiais.

Questão 41

Com base na situação hipotética 8A3-II, considerando que a bolsa de cada participante será confeccionada em tecido, deverá ser utilizado o processo de impressão

- Ⓐ digital direta, com especificação das cores de impressão no espaço de cor RGB.
- Ⓑ digital sublimática, com o uso de tintas nas cores *spot* definidas para a identidade do evento.
- Ⓒ serigráfica, convertendo as cores especiais da identidade do evento para cores de processo.
- Ⓓ serigráfica, com uso de cores pré-misturadas conforme as referências cromáticas da identidade do evento.
- Ⓔ digital direta sobre tecidos, com o uso de impressora e prensa sublimáticas.

Questão 42

Com relação à situação hipotética 8A3-II, caso a inscrição para o referido evento seja antecipada e as instituições convidadas indiquem seus representantes, a opção mais recomendada tecnicamente para confecção dos crachás de identificação dos participantes, será

- Ⓐ impressão *offset* pelo sistema *direct-to-plate* dos crachás já personalizados, sobre papel *opaline* 150 g/m², em cores CMYK equivalentes às especiais da identidade do evento, sendo todos refilados em guilhotina.
- Ⓑ impressão digital sobre papel *offset* 120 g/m², com as cores especiais da identidade do evento convertidas para equivalentes em CMYK, com a inserção de um campo de informação variável, destinado ao nome e instituição do participante.
- Ⓒ impressão digital sobre cartão PVC 1,5 mm, com as cores do evento impressas em equivalentes CMYK e, no momento da entrega dos materiais ao participante, aplicação de etiqueta adesiva contendo seu nome e sua instituição.
- Ⓓ impressão serigráfica de vários crachás, dispostos em folhas papel *offset* 150 g/m² de tamanho A4, nas cores especiais da identidade do evento, de modo que apenas o nome e a instituição do participante sejam adicionados por impressão a *laser* comum.
- Ⓔ impressão *offset* sobre papel *couché* 85 g/m², em cores CMYK equivalentes às especiais da identidade do evento, com a personalização dos crachás, e impressão simples do nome e da instituição do participante no momento de seu credenciamento.

Questão 43

Na situação hipotética 8A3-II, cada participante do evento receberia, em sua bolsa, 50 folhas impressas na frente com um formulário para escrever perguntas a serem dirigidas aos palestrantes. Essas folhas seriam impressas em máquina *offset* meia folha, teriam o formato A6 e seriam blocadas. Com base nessas informações, assinale a opção que descreve corretamente o fluxo de produção para a confecção desses blocos de papel.

- Ⓐ leiaute e edição do formulário > geração dos arquivos de imposição em EPS > gravação da chapa *offset* > *refile* do papel > impressão das folhas > alceamento > colagem lateral da pilha de papéis > separação em blocos de 50 folhas > prensagem > *refile* final
- Ⓑ leiaute e edição do formulário > geração dos arquivos em PDF > imposição digital > gravação da chapa de impressão > impressão das folhas > confecção de faca de corte > corte das páginas dos blocos > empilhamento > prensagem > colagem da pilha em um dos lados > *refile* final > separação em blocos de 50 folhas
- Ⓒ leiaute e edição do formulário > geração dos arquivos em PDF > geração dos arquivos de alceamento em EPS > gravação da chapa *offset* > impressão das folhas > separação em pilhas de 50 folhas > prensagem > colagem lateral das pilhas > *refile* final
- Ⓓ leiaute e edição do formulário > geração de arquivo em PDF > geração do arquivo com a imposição > gravação da chapa de impressão > impressão das folhas > *refile* > prensagem > colagem em um dos lados da pilha de papéis > *refile* final > separação em blocos de 50 folhas
- Ⓔ leiaute e edição do formulário > geração de arquivo em PDF > imposição digital > gravação da chapa de impressão > impressão das folhas > dobra e *refile* dos cadernos > prensagem > colagem pelo dorso > *refile* trilateral > separação em blocos de 50 folhas

Questão 44

Os vários processos de impressão possuem características técnicas que os tornam adequados a diferentes demandas de produtos gráficos. A respeito dos processos de impressão, é correto afirmar que

- Ⓐ a rotogravura utiliza matrizes encavográficas, com cores sólidas e de imagens em altíssima resolução, e imprime sobre todos os tipos de papéis; por isso, é indicada para a impressão de baixas tiragens com elementos a traço.
- Ⓑ a impressão tipográfica possui matrizes em alto relevo, possibilitando altas lineaturas de retícula; por isso, é indicada para a impressão de livros com imagens em cores ou com ilustrações a traço muito finas.
- Ⓒ o *offset* é um processo direto de impressão que utiliza matrizes planas, com chapas que permitem lineaturas muito altas, resultando em excelente reprodução de detalhes; por isso, é indicado para tiragens baixas.
- Ⓓ a flexografia é um processo de impressão relevográfico indireto que utiliza matrizes de polímeros e tintas líquidas; por isso, não é indicada para a reprodução sobre suportes como papel, celofane, laminados plásticos ou metálicos.
- Ⓔ a impressão serigráfica utiliza matrizes permeográficas que possuem grande variedade de lineaturas de tela e de tipos de tintas; por isso, é indicada para impressão sobre suportes como papéis, plástico, vidro, tecidos e cerâmica.

Questão 45

Acerca das características técnicas do processo de impressão *offset*, assinale a opção correta.

- Ⓐ Permite a impressão pelo sistema *Hifi Color*, que utiliza tintas CMYK+OG.
- Ⓑ As tintas não permitem a impressão frente e verso em uma mesma passada do papel.
- Ⓒ Permite a impressão de retículas estocásticas no sistema *Hifi Color* e usa tintas CMYK+RGV.
- Ⓓ A aplicação de vernizes *in-line* não pode ser realizada em impressoras *offset*.
- Ⓔ As impressoras *offset* rotativas são alimentadas por folhas, revestidas ou não.

Questão 46

Assinale a opção correta em relação aos diversos tipos de acabamento que os impressos podem receber, conforme suas especificidades.

- Ⓐ Laminação BOPP é a aplicação localizada de uma película plástica sobre uma área do impresso.
- Ⓑ O relevo seco é obtido por meio de facas de corte montadas em impressoras tipográficas ou prensas específicas.
- Ⓒ A impressão de verniz UV localizado pode ser realizada por impressoras *offset* ou por serigrafia.
- Ⓓ O arredondamento dos cantos de cartões de visitas e convites é feito em prensa de gofragem.
- Ⓔ *Hot stamping* é um acabamento realizado por matrizes de baixo relevo pelo sistema *dry-offset*.

Questão 47

No que se refere à variedade dos projetos de design, um bom *briefing* deve apresentar determinadas características específicas. Com relação a essas características, julgue os itens a seguir.

- I O bom *briefing* deve apresentar comunicação clara e compreensiva.
- II O *briefing* consiste em um processo de refinamento de uma necessidade específica para a obtenção de uma solução geral a partir de soluções pré-concebidas.
- III O *briefing* é compreendido como um processo colaborativo que inclui, por exemplo, a participação de cliente, conselheiros, usuários e equipe de *design*, os quais têm diferentes interesses para os resultados do projeto.

Assinale a opção correta.

- A Apenas o item I está certo.
- B Apenas o item II está certo.
- C Apenas os itens I e III estão certos.
- D Apenas os itens II e III estão certos.
- E Todos os itens estão certos.

Questão 48

Após a Segunda Guerra Mundial, iniciou-se um grande crescimento econômico nos países industriais europeus, intensificando o processo que, atualmente, se define como globalização. Diante desse cenário, o *design* teve de se adaptar a novas condições, as quais previam

- A a negligência de problemas de projeto demasiadamente complexos.
- B a adoção de métodos de configuração subjetivos, intuitivos e emocionais.
- C o abandono de métodos científicos nos processos de projeto.
- D o desenvolvimento de um método único e restrito.
- E a compreensão do processo de *design* como um sistema de manipulação de informações.

Questão 49

Os aspectos comuns a processos e disciplinas de *design*, os quais caracterizam o núcleo fundamental do processo criativo, são

- A preparação, incubação, *insight*, avaliação e elaboração.
- B acessibilidade, usabilidade, hierarquia e comparação.
- C imersão, escalabilidade, segurança, modularidade e restrição.
- D consistência, constância, mapeamento e modelagem.
- E ciclo de desenvolvimento, ciclo de *feedback*, hierarquia de necessidades e ciclo de vida.

Questão 50

A análise das formas e das relações dentro de uma composição tem como base a vertente teórica da Gestalt e no que se refere a conceito compreende

- A unidade, harmonia, contraste e equilíbrio.
- B fechamento, semelhança, proximidade e continuidade.
- C ponto, linha, plano e volume.
- D proximidade, fechamento, consistência e assimetria.
- E unidade, hierarquia, modularidade e semelhança.

Questão 51

A identidade e o reconhecimento de marca consistem em um sistema visual concreto liderado por, por exemplo,

- A um nome.
- B um conteúdo.
- C uma percepção.
- D um logotipo.
- E uma forma.

Questão 52

Considerando-se o manual de identidade visual de uma empresa, é correto afirmar que

- A a malha construtiva regulamenta a reprodução da marca na versão negativo.
- B a fidelidade na reprodução das cores é um item fundamental, razão por que o manual restringe as opções de cores em Escala Pantone, CMYK e RGB.
- C o arejamento é o limite de redução de uma marca para impressões *offset*.
- D a assinatura é a forma de apresentar a marca e reúne até dois componentes, o símbolo e a cor.
- E as versões monocromáticas da marca são previstas em caso de limitações quanto ao número de cores disponíveis em um determinado processo de impressão ou gravação.

Questão 53

Assinale a opção que apresenta exemplo de material gráfico institucional e de código de barras bidimensional, respectivamente.

- A panfletos e código de barras EAN-13
- B cartão de visita e QR Code
- C papel timbrado e URL
- D envelope e código de barras UPC-A
- E *folders* e código de barras EAN-8

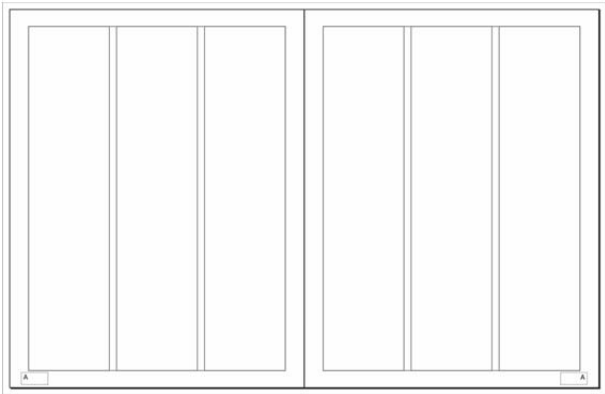
Questão 54

Considerando-se que uma das finalidades do projeto gráfico de um jornal é atrair e manter a atenção do leitor, tornando a experiência de leitura das notícias fácil e agradável, é correto afirmar que

- A o meio tradicional de comunicação impressa permite ao leitor consumir a informação apenas por textos.
- B o projeto gráfico de um jornal consiste essencialmente no ordenamento diário dos elementos nas páginas.
- C o padrão *Standart*, geralmente dobrado horizontalmente, é o mais comumente adotado para o formato da publicação.
- D a diagramação concentra-se na definição conceitual, ou seja, no estabelecimento do padrão gráfico geral da publicação.
- E o leiaute da página consiste na aplicação do projeto gráfico nas cores, na tipografia, nas ilustrações, nos infográficos e nos espaços.

Questão 55

As malhas construtivas são frequentemente usadas no desenho de revistas e jornais e em outras situações em que elementos gráficos imprevisíveis precisam ser combinados de maneira rápida e ordenada.



Analisando-se a figura e considerando-se os elementos que compõem uma malha construtiva, é correto afirmar que

- Ⓐ o centro óptico é a área de maior destaque da página e é por onde se começa a leitura.
- Ⓑ as margens são os espaços em branco de separação entre colunas e linhas.
- Ⓒ as colunas são as estruturas verticais que delimitam o espaço a ser ocupado pelo conteúdo entre as margens.
- Ⓓ os *grids* são unidades formadas por meio da junção da coluna com a linha base.
- Ⓔ as áreas de respiro são espaços negativos entre o limite da página e o início do conteúdo.

Questão 56

A montagem editorial pressupõe o uso de cadernos para a formação da publicação. Uma publicação no formato 210 × 280 mm, com 4 cadernos, em uma folha de impressão no formato BB, irá gerar uma publicação com

- Ⓐ 16 páginas.
- Ⓑ 64 páginas.
- Ⓒ 32 páginas.
- Ⓓ 24 páginas.
- Ⓔ 128 páginas.

Questão 57

No desenvolvimento de um catálogo institucional, ao se utilizar uma imagem no tamanho 10 × 15 cm, com resolução de saída de 300 dpi, para que se tenha uma impressão de boa qualidade, essa imagem precisará ter, no mínimo,

- Ⓐ 3.000 × 4.500 pixels.
- Ⓑ 13 megapixels.
- Ⓒ 1.948 × 2.922 pixels.
- Ⓓ 4 megapixel.
- Ⓔ 1.181 × 1.770 pixels.

Questão 58

O *design* editorial atua em um ecossistema híbrido de mídias integrado a redes sociais, campanhas promocionais, eventos presenciais e dispositivos móveis. Considerando-se as características específicas dos elementos presentes nessas publicações, é correto afirmar que

- Ⓐ o padrão de leitura de uma página de internet é o mesmo do da página impressa.
- Ⓑ as folhas de estilo em cascata — CSS (*Cascading Style Sheets*) — permite criar versões impressas de documentos interativos.
- Ⓒ o *design* responsivo trabalha, nas mídias digitais, com uma diagramação baseada em páginas *web* de largura fixa.
- Ⓓ as mídias impressas utilizam as cores magenta, amarelo e *cyan* como as cores básicas de impressão, as quais, por serem pigmentos, seguem a estrutura da síntese aditiva das cores.
- Ⓔ a *Helvetica* é uma fonte-padrão de muitos computadores e foi projetada especialmente para a uso em telas.

Questão 59

Ao reagir contra a crença dos *designers* da Bauhaus de que havia uma maneira universal de descrever a forma e, também, um significado universal dela, o pós-modernismo desconsiderou o experimento formal como componente primário do pensar e do fazer nas artes visuais. A respeito dessa temática, assinale a opção correta.

- Ⓐ Nas décadas de 1980 e 1990, o uso das tecnologias da imagem significou grande avanço criativo para as ideias do movimento pós-modernista, surgido na década de 1970.
- Ⓑ Evitar a distinção entre descrição e interpretação é fundamental para o pós-modernismo.
- Ⓒ Encontrar formas universais de expressão que se aproximem do literal é um dos desafios para os *designers*, na atualidade.
- Ⓓ Presentes nos recursos computacionais contemporâneos, os conceitos de transparência e de composição em camadas nada acrescentam aos princípios fundamentais de forma, escala, textura, cor e equilíbrio, amplamente explorados pela Bauhaus.
- Ⓔ Ao revisitarem os conceitos de ponto, linha e plano, os artistas pós-modernistas prescindiram do princípio da universalidade defendido pela Bauhaus.

Questão 60

Para estabelecer os princípios que fundamentam a teoria da Gestalt acerca do fenômeno da percepção, segundo a qual o que ocorre no cérebro não é idêntico ao que acontece na retina, foram definidas as leis da Gestalt. A respeito desse tema, assinale a opção correta.

- Ⓐ A proximidade estabelece a formação de unidades pela sensação de continuidade ou pelo agrupamento de elementos.
- Ⓑ A unificação da forma consiste na reunião de elementos desiguais, em que é preservada a sua organização pela simetria axial, ainda que ausentes elementos de semelhança e estilo.
- Ⓒ A pregnância da forma indica que, para que um objeto obtenha o máximo de harmonia, unificação e clareza formal, ele deve apresentar, espontaneamente, uma estrutura mais simples, mais equilibrada, mais homogênea e mais regular.
- Ⓓ O fechamento propicia que elementos ópticos, próximos uns dos outros, tendam a ser vistos juntos, ao estabelecer agrupamentos de partes semelhantes.
- Ⓔ A segregação significa a capacidade perceptiva de separar, identificar, evidenciar unidades em um todo ou em partes desse todo, em uma composição, sem a presença de brilhos, sombras e relevos.

Questão 61

Assinale a opção correta relativamente aos conceitos tipográficos, à diagramação, ao estilo e às aplicações de fontes.

- Ⓐ O espaçamento adequado entre as letras de uma palavra, uma linha ou um bloco de texto é um desafio ao diagramador, de modo que, ao se aplicar o efeito de *Kerning* óptico, por meio de um *software* de editoração eletrônica, pode-se obter uma separação equidistante e precisa entre as letras, o que traz equilíbrio e melhor legibilidade ao texto.
- Ⓑ Alterações na altura-x de um tipo modificam o desenho das versais e podem alterar o espaçamento entre as linhas do texto.
- Ⓒ O uso de recuos facilita a leitura de parágrafos em sequência, principalmente em textos longos, e o uso de linhas em branco traz esse mesmo resultado na separação de parágrafos, sem prejudicar a estrutura das colunas.
- Ⓓ A compensação óptica da forma, no desenho de um tipo, também conhecida como ajuste óptico, é utilizada para equilibrar as disparidades provocadas pela interação entre as formas dos tipos e as distâncias entre as letras de um texto.
- Ⓔ A textura aparente da página composta é o resultado do desenho e do estilo dos tipos empregados, independentemente da quantidade de vogais e consoantes que a língua utiliza.

Questão 62

Julgue os próximos itens acerca das características dos sistemas de cores em aplicações impressas e digitais.

- I O sistema cor-luz é empregado na produção de publicações eletrônicas, para *web* e suportes luminosos, as quais, se passadas para suportes físicos, como papel, tecido, vinil, acrílico, plástico, madeira, entre outros, perdem as cores originais, como resultado da mudança para o sistema subtrativo.
- II O sistema chamado CMYK (do inglês *cyan, magenta, yellow e black*) permite produzir milhares de cores, todas contidas no espectro do sistema RGB, mas define apenas os matizes do espectro luminoso que podem ser impressos.
- III No sistema RGB, quando a saturação — que designa a propriedade da cor que representa a intensidade de sua pureza cromática e a distingue das demais — de determinado matiz é reduzida a zero, mantendo-se o brilho em 50%, a cor visualizada é o cinza neutro.

Assinale a opção correta.

- Ⓐ Apenas o item I está certo.
- Ⓑ Apenas o item II está certo.
- Ⓒ Apenas os itens I e II estão certos.
- Ⓓ Apenas os itens II e III estão certos.
- Ⓔ Todos os itens estão certos.

Questão 63

No tocante aos processos de produção gráfica, assinale a opção correta.

- Ⓐ Os mecanismos CCD (*charge-coupled device*), CMOS (*complementary metal-oxide semiconductor*), CIS (*contact image sensor*) e PMT (*photomultiplier tube*) são sensores utilizados na captura de imagens coloridas, mas apenas o PMT é usado na captura de transparências e filmes.
- Ⓑ A reticulagem é o processo em que uma imagem é decomposta em pontos regulares, medida em pontos por polegada e separada em pranchas diferentes para cada cor básica.
- Ⓒ O uso de ângulos diferenciados para cada retícula de cor é recomendado para se evitar a formação de *moiré*, em impressão *offset*.
- Ⓓ A área impressa de uma publicação não pode extrapolar a mancha gráfica determinada por colunas, títulos, numeração e assinaturas.
- Ⓔ O sistema criado a partir de matizes litográficos, com base na repulsão entre água e óleo, que foi aperfeiçoado e adaptado aos meios mecanizados da indústria gráfica, caiu em desuso após o surgimento dos novos métodos de gravação diretamente nas chapas, sem fotolitos.

Questão 64

Na produção gráfica, o *pantone matching system*

- Ⓐ utiliza padrões de tintas especiais com preparação exclusivamente industrial, já que os gráficos impressores são incapazes de estabelecer os componentes de forma exata.
- Ⓑ pode ser aplicado na impressão *offset* em máquinas rotativas do tipo *heatset*.
- Ⓒ pode ser aplicado com tintas especificadas, que utilizam materiais específicos e pigmentos especiais, como prateado, cobreado, dourado e verniz ultravioleta.
- Ⓓ permite a correção de desvios cromáticos da impressão *offset* e da impressão digital.
- Ⓔ é de uso obrigatório quando se pretende manter a uniformidade cromática na identidade visual de marcas e produtos.

Questão 65

Com referência a processos de impressão, técnicas e reflexos dessas sobre o produto, assinale a opção correta.

- Ⓐ Pigmentos metálicos, cujas características são alta densidade, alto poder tintorial, baixo poder de oxidação e alto brilho, utilizam basicamente o alumínio e o bronze para a obtenção de tintas especiais nas cores prata e ouro.
- Ⓑ A rotogravura e a impressão flexográfica, embora atinjam alta velocidade, apresentam limitada qualidade de impressão em superfícies flexíveis, como embalagens, embrulhos, sacos plásticos, papel de parede, entre outras.
- Ⓒ A tecnologia de impressão digital permite o envio do pigmento ou da tinta diretamente ao papel, tanto por meio de sensibilização eletrostática quanto pela emissão de minúsculos jatos de tinta, sem o uso de fotolitos e de chapas de alumínio.
- Ⓓ A retícula linear e a retícula estocástica referem-se a como as informações gráficas são repassadas à chapa de impressão, com a vantagem da retícula estocástica de permitir detalhes extremamente finos e alinhamento uniforme dos pontos.
- Ⓔ A aplicação de verniz ultravioleta é uma técnica de acabamento utilizada para destacar detalhes da folha impressa e realizada em outro tipo de maquinário posteriormente à impressão *offset*.

Questão 66

Com relação a tipos, gramaturas e aplicações de papéis em projetos gráficos, assinale a opção correta.

- Ⓐ O papel cuchê tem uma face ou ambas as faces revestidas de fina camada de substâncias minerais que lhe dão aspecto compacto, brilhante ou fosco, próprio para a impressão de imagens a meio-tom.
- Ⓑ Uma folha de papel 150 g no tamanho A2 pesa 75 g, ao se relacionar o tamanho padrão de uma folha de papel a sua gramatura, considerando-se a tabela DIN.
- Ⓒ A maioria das impressoras rotativas usa o método blanqueta-blanqueta, em que o papel é pressionado pelos cilindros de borracha, possibilitando a impressão simultânea, nos dois lados, de jornais, folhetos e itens promocionais, mas não a impressão de livros e produtos encadernados.
- Ⓓ É recomendável, nos projetos gráficos, a utilização de formatos fracionados a partir da folha de papel tamanho A1, que tem aproximadamente 1 m² de tamanho, de modo a se evitar perdas e sobras, reduzindo-se os custos de produção, e a facilitar o trabalho dos profissionais gráficos.
- Ⓔ A utilização de papéis com melhor coeficiente de absorção de resinas e solventes dispensa o uso de secagem a calor nas impressoras rotativas.

Questão 67

Na elaboração de um *briefing* para a criação da identidade visual de uma publicação com viés pós-modernista, inspirada nos trabalhos de Wolfgang Weingart, April Greiman e David Carson, a equipe responsável estabeleceu, entre os elementos estéticos a serem descartados,

- Ⓐ o conceito e a visão geral do produto.
- Ⓑ o contexto, o posicionamento midiático e a colocação no mercado.
- Ⓒ as especificações de logotipia, famílias tipográficas, grandezas e aplicações.
- Ⓓ a definição da paleta de cores e da estética cromática.
- Ⓔ o uso de um *grid*, com estrutura construtiva, definição de colunas, grade de ilustrações e paginação.

Questão 68

Acerca da estruturação de um projeto editorial, assinale a opção correta.

- Ⓐ Tanto na página de um jornal quanto na página de uma revista, quando se trata da escala de visão humana, há a percepção do todo com apenas uma tomada do olhar.
- Ⓑ A disposição lógica da página pressupõe que o leitor olhe, principalmente, para as partes centrais das páginas, onde se concentram as informações de destaque.
- Ⓒ O leitor ocidental começa a leitura, normalmente, pela parte superior esquerda e desce seu olhar em diagonal, o que deve ser respeitado pelo *designer*, que não deve desviar o olhar do leitor para elementos posicionados em pontos secundários, a fim de se evitar movimentos indesejáveis.
- Ⓓ A presença de fontes em negrito, para os blocos de textos de uma publicação, traz dificuldade e menos fluidez para a leitura, mesmo que destaque a importância do conteúdo veiculado.
- Ⓔ A escolha do estilo tipográfico não altera a percepção do conteúdo, embora seja fundamental para manter o leitor confortável e despertar o interesse pela leitura.

Questão 69

Ao se considerar a expressão mapeamento de experiências, em função da estruturação e do planejamento de um serviço ou de produto a ser lançado, identifica-se, efetivamente, o denominado *job to be done*. Dado que o valor é um conceito mais rico e dinâmico que o custo que envolve o comportamento humano e as emoções, pois é um benefício recebido, fica evidente a importância da percepção de valores subjetivos, que extrapolam as motivações primárias das ações humanas, ou aquilo que, de fato, motiva o ser humano à ação. Nesse contexto, julgue os seguintes itens, que tratam das funções do *job to be done*.

- I Identificar qual é o trabalho funcional e prático que atende as exigências de uma pessoa.
- II Identificar quais os sentimentos de uma pessoa ao terminar um trabalho.
- III Identificar como a pessoa será percebida socialmente ao usar determinada solução ou determinado produto.
- IV Identificar o cliente em si, em detrimento do contexto relacional entre ele e o produto ou serviço.
- V Identificar os valores que trazem significado e identidade ao cliente em função daquele produto ou serviço.

Estão certos apenas os itens

- Ⓐ I, II e III.
- Ⓑ II, III e IV.
- Ⓒ II, III e V.
- Ⓓ I, II, III e V.
- Ⓔ I, II, IV e V.

Questão 70

Julgue os itens a seguir acerca de interatividade e de interfaces gráficas.

- I No planejamento da interatividade para uma interface, devem ser considerados os requisitos funcionais, que descrevem o que o sistema faz e as funções necessárias para cumprir os objetivos do sistema.
- II Os requisitos não funcionais de um projeto de interface com o usuário relacionam-se aos fatores quantitativos e aos aspectos diretamente tratados pela engenharia de *software*.
- III Na análise da usabilidade de um sistema, devem ser observadas a facilidade de manuseio e de aprendizado rápido, a dificuldade de esquecimento, a ausência de erros operacionais, a satisfação do usuário e a eficiência na execução de tarefas.

Assinale a opção correta.

- Ⓐ Apenas o item I está certo.
- Ⓑ Apenas o item II está certo.
- Ⓒ Apenas o item III está certo.
- Ⓓ Apenas os itens I e III estão certos.
- Ⓔ Apenas os itens II e III estão certos.