



CONCURSO PÚBLICO PREFEITURA MUNICIPAL DE SÃO GONÇALO / RJ

EDITAL Nº 002/PMSG/2020

MÉDICO DO TRABALHO

Duração: 03h30min

Leia atentamente as instruções abaixo:

01 Você recebeu do fiscal o seguinte material:

a) Este caderno, com 50 (cinquenta) questões da Prova Objetiva, sem repetição ou falha, e Prova Discursiva, conforme distribuição abaixo:

CONHECIMENTOS BÁSICOS			CONHECIMENTOS GERAIS		CONHECIMENTOS ESPECÍFICOS	PROVA DISCURSIVA
LÍNGUA PORTUGUESA	NOÇÕES DE INFORMÁTICA	RACIOCÍNIO LÓGICO	HISTÓRIA E GEOGRAFIA DE SÃO GONÇALO	LEGISLAÇÃO		
01 a 15	16 a 20	21 a 25	26 a 30	31 a 35	36 a 50	

b) Um Cartão de Respostas destinado às respostas das questões objetivas, com a Folha da Prova Discursiva no verso.

- 02 Verifique se este material está em ordem e se o seu nome e número de inscrição conferem com os que aparecem no Cartão de Respostas. Caso contrário, notifique imediatamente o fiscal.
- 03 Após a conferência, o candidato deverá assinar no espaço próprio do Cartão de Respostas, com caneta esferográfica de tinta na cor azul ou preta.
- 04 No Cartão de Respostas, a marcação da alternativa correta deve ser feita cobrindo a letra correspondente ao número da questão e preenchendo todo o espaço interno, com caneta esferográfica de tinta na cor azul ou preta, de forma contínua e densa.

Exemplo: A B C D

- 05 Para cada uma das questões objetivas, são apresentadas 04 (quatro) alternativas classificadas com as letras (A, B, C e D), mas só uma responde adequadamente à questão proposta. Você só deve assinalar uma alternativa. A marcação em mais de uma alternativa anula a questão, mesmo que uma das respostas esteja correta.
- 06 Somente depois de decorrida 01 (uma) hora do início da prova, o candidato poderá entregar seu Cartão de Respostas, seu Caderno de Questões e retirar-se da sala de prova. O candidato que insistir em sair da sala de prova, descumprindo o aqui disposto, deverá assinar o Termo de Ocorrência declarando sua desistência do Concurso, que será lavrado pelo Coordenador do Local.
- 07 Ao candidato, será permitido levar seu CADERNO DE QUESTÕES, a partir de 01 (uma) hora para o término da prova e desde que permaneça em sala até esse momento.
- 08 Não será permitida a cópia de gabarito no local de prova. Ao terminar a prova de Conhecimentos, o candidato entregará, obrigatoriamente, ao fiscal de sala, o seu CARTÃO DE RESPOSTAS e o seu CADERNO DE QUESTÕES, ressalvado o estabelecido no item 07.
- 09 Reserve os 30 (trinta) minutos finais para marcar seu Cartão de Respostas. Os rascunhos e as marcações assinaladas no Caderno de Questões não serão levados em consideração.
- 10 Os 03 (três) últimos candidatos permanecerão sentados até que todos concluem a prova ou que termine o seu tempo de duração, devendo assinar a ata de sala e retirar-se juntos.

CONHECIMENTOS BÁSICOS

LÍNGUA PORTUGUESA

Texto I

Livrando a cara dos morcegos

Pode-se dizer que esta coluna é um desagravo aos morcegos da China e do mundo. A incansável fábrica de bobagens da internet já transformou, a esta altura do campeonato, a famigerada “sopa de morcegos” chinesa na fonte supostamente incontestável do novo coronavírus que tanto nos assombra, e os mamíferos voadores, de fato, são um reservatório importante de entidades virais que às vezes atingem a nossa espécie. Mas uma nova pesquisa indica que não existe nada de essencialmente perigoso nos vírus que esses bichos carregam.

Aliás, as evidências reunidas pelo trabalho, que acaba de sair na revista científica PNAS, sugerem que nenhum grupo de animais pode ser considerado, por si só, um grande vilão das chamadas zoonoses, infecções que surgem em bichos e podem se espalhar para os seres humanos.

O quadro revelado pelo estudo de Nardus Mollentze e Daniel Streicker, pesquisadores da Universidade de Glasgow (Reino Unido), é complexo e cheio de nuances, mas uma de suas principais conclusões é de que existe uma correlação mais ou menos direta entre a diversidade de espécies de um grupo e a diversidade de vírus zoonóticos (ou seja, que podem saltar dos bichos para o *Homo sapiens*).

Se isso for verdade, o que acontece é que os morcegos parecem ser reservatórios de vírus perigosos simplesmente porque são muito diversificados.

De fato, uma em cada cinco espécies de mamíferos planeta afora pertence à chamada ordem dos quirópteros (em grego, algo como “asas nas mãos”). Além da diversidade, porém, muita gente também postulava outras características intrínsecas dos morcegos como forma de explicar sua aparente periculosidade viral.

Por serem voadores, eles conseguiriam espalhar os vírus que carregam por áreas mais amplas do que outros animais. Diversas espécies, principalmente as da Ásia e da África tropicais, vivem em bandos tão numerosos e aglomerados que a troca de patógenos entre os animais seria bem mais intensa do que o visto entre os demais mamíferos, potencializando a evolução viral.

Por fim, falava-se até em possíveis peculiaridades do sistema imunológico (de defesa contra doenças) dos quirópteros, que poderiam torná-los mais permeáveis a abrigar vírus.

No novo estudo, os pesquisadores de Glasgow solaparam esse edifício de hipóteses ao fazer um mapeamento de mais de 400 vírus zoonóticos e das diferentes ordens (grupos amplos, como os quirópteros) de mamíferos e aves que os abrigam – no caso, oito ordens de mamíferos e três de aves.

Primeiro, os morcegos nem aparecem no topo da lista – juntos, os “líderes” são os cetartiodáctilos (grupo ao qual pertencem os porcos e os bois) e os roedores, os quais, somados, respondem por 50% dos vírus que saltam de animais para humanos.

Mais importante ainda, a correlação entre número de espécies de cada ordem e número de vírus que causam zoonoses está clara em praticamente todos os casos.

Outro ponto crucial: mesmo as ordens mais diversificadas possuem seus vírus “parceiros”, que não são os mesmos em outros animais. Os roedores, por exemplo, carregam muitos hantavírus e arenavírus – os quais, aliás, volta e meia causam mortes no Brasil.

Resumo da ópera? O preço da biossegurança é a eterna vigilância. É essencial continuarmos a estudar a biodiversidade de animais e vírus se quisermos estar preparados para a próxima pandemia. Desmatar menos também não seria má ideia.

Reinaldo José Lopes
(Folha de São Paulo, 19/04/2020)

1. O título do texto antecipa o seguinte evento discutido no texto:

- A) confirmação da degradação da biodiversidade
- B) divulgação de pretensa causa sobre uma doença
- C) denúncia da dificuldade de acesso a estudos recentes
- D) alerta de extinção anunciada de uma espécie de animais

2. A expressão “livrar a cara”, presente no título, tem o sentido de:

- A) apresentar uma causa oculta
- B) apropriar-se indevidamente de algo
- C) excluir alguém de uma situação difícil
- D) ameaçar gravemente o futuro de um grupo

3. A utilização de termos como “hantavírus” e “arenavírus”, entre outros, confere ao texto um tom de:

- A) trocadilho jocoso
- B) anedota cotidiana
- C) proposição informal
- D) divulgação científica

Com base no trecho a seguir, responda às questões 4, 5 e 6:

“Pode-se dizer que esta coluna é um desagravo aos morcegos da China e do mundo” (1º parágrafo)

4. Ao afirmar que sua coluna é um desagravo, o autor explicita o objetivo de apresentar:

- A) reparação de ofensa
- B) acusação de culpado
- C) comparação entre casos
- D) rejeição de justificativa

5. Para o autor, seu texto é motivado pelo desejo de:

- A) combater notícias falsas
- B) duvidar dos fatos científicos
- C) reconhecer a fragilidade humana
- D) demonstrar desigualdade entre regiões

6. Em “um desagravo aos morcegos”, ocorre crase obrigatória na substituição da expressão “aos morcegos” por:

- A) à seu animal
- B) à alguma espécie
- C) à classe dos mamíferos
- D) à todos os elementos do grupo

7. No oitavo parágrafo, a menção a um novo estudo é importante para a argumentação do autor por indicar que:

- A) morcegos não são a principal espécie a carregar vírus que podem atingir humanos
- B) desmatamentos apresentam maior incidência de risco à vida animal no planeta
- C) pesquisas anteriores mostraram risco sobre outros grupos de animais mamíferos
- D) humanos não apresentam contágio de elementos provenientes de voadores

8. Em “um grande vilão das chamadas zoonoses, infecções que surgem em bichos e podem se espalhar para os seres humanos” (2º parágrafo), a expressão destacada é um aposto com valor de:

- A) contradizer
- B) comparar
- C) retificar
- D) definir

9. “O quadro revelado pelo estudo de Nardus Mollentze e Daniel Streicker, pesquisadores da Universidade de Glasgow (Reino Unido), é complexo e cheio de nuances” (3º parágrafo). No trecho, a palavra “nuances” pode ser substituída, mantendo o sentido global da frase, por:

- A) sutilezas
- B) contradições
- C) imperfeições
- D) desigualdades

Com base na frase a seguir, responda às questões 10, 11 e 12:

“A incansável fábrica de bobagens da internet já transformou, a esta altura do campeonato, a famigerada “sopa de morcegos” chinesa na fonte supostamente incontestável do novo coronavírus que tanto nos assombra”

10. A expressão “que tanto nos assombra” tem a função de:

- A) comparar termos
- B) sugerir alternância
- C) relativizar aspecto
- D) caracterizar elemento

11. A palavra “tanto” é um advérbio com valor de:

- A) intensidade
- B) negação
- C) dúvida
- D) modo

12. A palavra “supostamente” é formada pelo seguinte processo:

- A) mudança de classe gramatical
- B) composição entre bases
- C) acréscimo de sufixo
- D) retirada de prefixo

13. “Por serem voadores, eles conseguiriam espalhar os vírus que carregam por áreas mais amplas do que outros animais” (6º parágrafo).

A expressão “por serem voadores” pode ser reescrita, mantendo o sentido global da frase, da seguinte forma:

- A) ainda que sejam voadores
- B) apesar de serem voadores
- C) tanto que são voadores
- D) como são voadores

14. A expressão “Se isso for verdade”, no quarto parágrafo, assume o valor de:

- A) explicação
- B) condição
- C) finalidade
- D) consequência


15. A palavra acentuada graficamente pelo mesmo motivo de “incontestável” é:

- A) aliás
- B) hipóteses
- C) possíveis
- D) mamíferos

NOÇÕES DE INFORMÁTICA

16. Nos *softwares* que integram o pacote MSOffice 2019 BR, dois recursos são descritos a seguir.

- I. No Word, após selecionar a citação “prefeitura de são gonçalo”, que aparece em letras minúsculas, e executar um atalho de teclado por duas vezes em sequência, a mesma citação será mostrada como “PREFEITURA DE SÃO GONÇALO”, em letras maiúsculas.
- II. No Powerpoint, após abrir uma apresentação de *slides* já criada “*a priori*”, para exibir na tela a apresentação a partir do começo, deve-se acionar

o ícone  ou, como alternativa, pressionar uma

tecla de função.

O atalho de teclado e a tecla de função são, respectivamente:

- A) Ctrl + F3 e F5
- B) Ctrl + F3 e F2
- C) Shift + F3 e F5
- D) Shift + F3 e F2

17. Um funcionário de nível superior da Prefeitura Municipal de São Gonçalo está acessando a pasta DOWNLOADS no disco C por meio do Explorador de Arquivos em um microcomputador com sistema operacional Windows 7 BR. Para selecionar todos os objetos gravados em DOWNLOADS, ele deve executar o seguinte atalho de teclado:

- A) Ctrl + A
- B) Ctrl + T
- C) Alt + A
- D) Alt + T

18. A figura abaixo ilustra uma impressora, empregada na configuração de muitos dos microcomputadores atuais, com as características listadas a seguir.

- I. Especificação: Multifuncional tanque de tinta Ecotank L4160 Epson, cabo de conexão USB, suporta tecnologia *wi-fi* e impressão multicromática em conformidade com o sistema CMYK.
- II. Suporta a impressão em papel nas dimensões 21 cm X 29,7 cm e 21,59 cm X 27,94 cm.



A partir das características listadas, pode-se concluir que, além do preto, as demais cores do padrão CMYK e as denominações para as referências aos tamanhos de papel indicados acima são, respectivamente:

- A) coral, ametista, marfim, A4 e carta
- B) coral, ametista, marfim, A0 e ofício
- C) ciano, amarelo, magenta, A0 e ofício
- D) ciano, amarelo, magenta, A4 e carta

19. A planilha abaixo foi criada na última versão do Excel do pacote MSOffice 2019 BR, tendo sido realizados os procedimentos descritos a seguir.

- I. Em F10, F11, F12 e F13 foram inseridas expressões para determinar o menor valor de todas cotações das empresas nomeadas SG1, SG2 e SG3, para cada um dos itens, usando a função MÍNIMO.
- II. Em G10 foi inserida uma expressão usando a função SE para mostrar o fornecedor que venceu o item Álcool Gel 100 ml, usando o conceito de referência absoluta. Em seguida, essa expressão foi copiada para as células G11, G12 e G13.
- III. Para finalizar, em F14 foi inserida uma expressão que soma todos os valores das células de F10 a F13.

#	ITEM	FORNECEDOR			MENOR COTAÇÃO	VENCEDOR FORNECEDOR
		SG1	SG2	SG3		
10	1 Álcool Gel 100 ml	R\$ 10,00	R\$ 9,99	R\$ 11,14	R\$ 9,99	SG2
11	2 Respirador	R\$ 399,00	R\$ 450,00	R\$ 501,00	R\$ 399,00	SG1
12	3 Oxigênio - Tubo	R\$ 120,00	R\$ 123,00	R\$ 119,00	R\$ 119,00	SG3
13	4 Cama para CTI	R\$ 679,00	R\$ 643,00	R\$ 718,00	R\$ 643,00	SG2
14					R\$1.170,99	

Nessas condições, as expressões inseridas em F11 e G12 foram, respectivamente:

- A) =MÍNIMO(C11...E11) e =SE(F12=C12;\$C\$9;SE(F12=D12;\$D\$9;\$E\$9))
- B) =MÍNIMO(C11:E11) e =SE(F12=C12;\$C\$9;SE(F12=D12;\$D\$9;\$E\$9))
- C) =MÍNIMO(C11...E11) e =SE(F12=C12;&C&9;SE(F12=D12;&D&9;&E&9))
- D) =MÍNIMO(C11:E11) e =SE(F12=C12;&C&9;SE(F12=D12;&D&9;&E&9))

20. No contexto da segurança de dados, em redes e na internet, um recurso apresenta as características listadas a seguir:

- representa uma barreira de proteção que ajuda a bloquear o acesso de conteúdo malicioso, mas sem impedir que os dados que precisam transitar continuem fluindo;
- em informática, são aplicativos ou equipamentos que ficam entre um *link* de comunicação e um computador, checando e filtrando todo o fluxo de dados, servindo de solução tanto para aplicações empresariais quanto para domiciliar, protegendo não só a integridade dos dados na rede, mas também a confidencialidade deles.

Esse recurso é denominado:

- A) *spoofing*
- B) *deadlock*
- C) *firewall*
- D) *backup*

RACIOCÍNIO LÓGICO

21. Para implantar o ensino a distância, uma escola fez uma pesquisa com todos os seus alunos e foram obtidas as seguintes informações sobre 2 tipos de equipamentos:

- 50% têm *notebook*;
- 65% têm *tablet*;
- 20% têm *tablet* e também *notebook*.

Sabendo que nessa escola há exatamente 32 alunos que não têm nenhum desses 2 equipamentos, o número total de alunos dessa escola é igual a:

- A) 500
- B) 540
- C) 640
- D) 680

22. Um engenheiro trabalha com 8 equipes diferentes, distribuídas em três níveis conforme a tabela abaixo.

Nível	Quantidade de equipes por nível
A	3
B	1
C	4

Se este engenheiro escolher apenas 3 dessas equipes para realizar uma determinada tarefa, sendo pelo menos uma do nível C, o número total de escolhas distintas que ele poderá fazer é igual a:

- A) 52
- B) 54
- C) 56
- D) 58

23. Considere as 4 proposições abaixo.

$$p: \exists x, x + 1 = 5$$

$$q: \forall x, (x + 1)^2 = x^2 + 2x + 1$$

$$r: x > 0 \Leftrightarrow 5x > 0$$

$$s: x^2 = 4 \Rightarrow x = 2 \vee x = -2.$$

A única proposição que apresenta o símbolo do quantificador universal está indicada na seguinte opção:

- A) p
- B) q
- C) r
- D) s

24. Uma pessoa comprou uma caixa com 10 garrafas de vinho, sendo 4 portuguesas e 6 argentinas. Retirando-se ao acaso duas garrafas dessa caixa, a probabilidade de ambas serem de vinhos portugueses é igual a $4/n$. O valor de n é igual a:

- A) 10
- B) 15
- C) 25
- D) 30

25. Considere a sentença "Se Marcela é engenheira, então Lucas é solteiro".

Uma sentença logicamente equivalente a essa está indicada na seguinte opção:

- A) Marcela é engenheira ou Lucas é solteiro.
- B) Marcela é engenheira ou Lucas não é solteiro.
- C) Se Lucas não é solteiro, então Marcela não é engenheira.
- D) Se Marcela não é engenheira, então Lucas não é solteiro.

CONHECIMENTOS GERAIS

HISTÓRIA E GEOGRAFIA DO MUNICÍPIO DE SÃO GONÇALO

26. “De 1819 até 1890, São Gonçalo esteve diretamente ligada a Niterói, representando 65% do território deste. Assim sendo, os proprietários das terras gonçalenses faziam-se representar na Câmara Municipal de Niterói. (...) Em termos populacionais, temos os seguintes dados: em 1821, havia 64% de escravos contra 36,2% de livres; em 1840, 58% da população era de escravos que trabalhavam em sua maior parte na lavoura. Dezoito anos mais tarde, este número foi reduzido em 3%, caindo para 55%, e, em 1872, despenca para 32%.”

(Extraído de: http://www.unirio.br/cch/escoladehistoria/pos-graduacao/ppgh/dissertacao_raiane-oliveira.p.23)

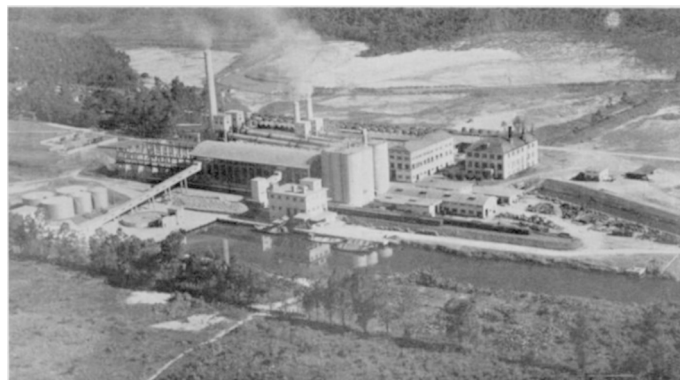
O fragmento de texto fala da importância de São Gonçalo junto à cidade de Niterói, bem como da evolução de sua população de escravos e livres em boa parte do século XIX.

Baseando-se nos dados demográficos citados acima, pode-se afirmar que:

- A) o predomínio do trabalho escravo na primeira metade do século em São Gonçalo esteve relacionado às atividades econômicas do café e do açúcar
- B) o declínio da população escrava, já a partir de 1840, relaciona-se ao fim do tráfico internacional de escravos, fruto das pressões inglesas
- C) enquanto o predomínio do trabalho escravo, até meados do século, esteve ligado às atividades agrícolas, seu declínio era reflexo da imigração
- D) o predomínio do trabalho escravo na região relacionava-se apenas à economia açucareira, não refletindo a introdução da cafeicultura

27. “Já no século XX, o município convive à sombra de duas capitais: Rio e Niterói. Até que, entre os anos 1920 e 1950, uma conjunção de fatores (...) transforma São Gonçalo em pólo da industrialização fluminense. Instalam-se por lá empresas de porte, como a Cimento Portland-Mauá; a Fósforos Fiat Lux; siderúrgicas, como o grupo Hime; e diversas olarias, ainda hoje típicas daquela área.”

(Extraído de: <http://www.faperj.br/?id=747.2.2>)



A Fábrica de Cimento Portland-Mauá, em fotografia de 1952.
(Foto do Roteiro Rodoviário Fluminense, 1953).

A partir do texto e da ilustração, observa-se a importância econômica de São Gonçalo também como uma cidade industrial. Sua população passou dos 40 mil para 100 mil habitantes no período abordado pelo texto.

Sobre o contexto histórico brasileiro à época citada e os fatores que beneficiaram a industrialização da cidade, destacam-se respectivamente:

- A) o projeto industrializante do governo JK, com seu Plano de Metas; os vários portos existentes na Baía de Guanabara e a expansão ferroviária
- B) o projeto nacionalista e industrializante desenvolvido pelo governo JK; a proximidade da capital federal e a oferta de terras baratas na região
- C) os processos de urbanização e de industrialização iniciados na Era Vargas; a proximidade da capital federal e a expansão da via férrea
- D) o Milagre Econômico que marcou os governos militares; ampliação da via férrea e a existência de vários portos pela Baía, facilitando o escoamento

28. O Município de São Gonçalo está localizado numa região caracterizada por uma unidade morfoescultural que representa os terrenos colinosos localizados a leste da Baía de Guanabara, compreendidos entre as planícies costeiras, baixada fluviomarina e a escarpa da Serra do Mar. De acordo com a Companhia de Pesquisa de Recursos Minerais - CPRM (2012), que tem as atribuições de Serviço Geológico do Brasil, o Município de São Gonçalo está inserido no compartimento geomorfológico denominado:

- A) Horst da Guanabara
- B) Horst da Serra do Mar
- C) Graben da Guanabara
- D) Graben da Serra do Mar

29. Em 22 de setembro de 1890, o Distrito de São Gonçalo é emancipado politicamente e desmembrado de Niterói, através do Decreto estadual nº 124. Em 1892, o Decreto nº 1, de 8 de maio, suprime o município de São Gonçalo, reincorporando-o a Niterói pelo breve período de sete meses, sendo restaurado pelo Decreto nº 34, de 7 de dezembro do mesmo ano. Em 1922, o Decreto 1797 concede-lhe novamente foros de cidade, revogada em 1923, fazendo a cidade baixar à categoria de vila. Finalmente, em 1929, a Lei nº 2335, de 27 de dezembro, concede a categoria de cidade a todas as sedes do município.

Em 1943, ocorre nova divisão territorial no Estado do Rio de Janeiro e São Gonçalo perde, para o município de Niterói, o Distrito de:

- A) Itaipu
- B) Maricá
- C) Monjolos
- D) Neves

30. A partir do Projeto de Lei nº 0213/2019, a antiga praça de Neves, em São Gonçalo, foi batizada como Praça Zélio Fernandino de Moraes, identificando, de forma material, o monumento que remonta o marco inicial da religião denominada:

- A) Candomblé
- B) Umbanda
- C) Jongo da Serrinha
- D) Tambor de Crioula

LEGISLAÇÃO

31. Tamra Alfa é médica que acumulou dois cargos públicos, vindo a se aposentar em ambos. Já aposentada, veio a ser convidada para assessorar a secretaria de saúde do município XT. Nos termos do Estatuto do Servidor Público do município de São Gonçalo, a exclusão da proibição de acumular provento ocorre quando o aposentado exercer:

- A) emprego público
- B) emprego genérico
- C) cargo de pesquisa
- D) cargo em comissão

32. Taksin Preecha exerce as funções de fiscal sanitário no estado WW e, no uso regular de suas atribuições, recebe denúncia de má conservação de alimentos na mercearia Pochontas Nemo, que se revela verdadeira. Constatado que existem mercadorias irregularmente armazenadas e com validade vencida, o fiscal apreende os bens e aplica multa. Nesse caso, com o ato de apreensão está sendo realizado um dos atributos do ato administrativo consistente na:

- A) veracidade
- B) legitimidade
- C) autoexecutoriedade
- D) previsibilidade

33. Malai Storm é professora de História, atuando no Estado GT, e sugere a aquisição de material para utilização em sua escola com a finalidade de motivar o estudo de sua disciplina. Aprovado o seu pedido, a Secretaria Municipal de Educação inicia o necessário procedimento licitatório. Nos termos da lei de licitações (Lei nº 8.666/93), deve ser realizado o procedimento de:

- A) convite
- B) concurso
- C) leilão
- D) patrocínio

34. Ubon Pakpao é jornalista e faz pesquisa documental sobre a atividade do Poder Executivo nacional. Verifica, através dos estudos de especialistas em Direito Constitucional, que a atividade do Presidente da República representando o Brasil no exterior é típica de:

- A) Representante da União
- B) Chefe de Estado
- C) Comandante Supremo
- D) Líder da Federação

35. Raj Kabir deseja seguir a carreira militar e estuda em curso preparatório com tal objetivo. Dentre as disciplinas exigidas, consta a de história das guerras no mundo ocidental. Ao aprofundar o seu conhecimento verifica que, no Brasil, de acordo com a Constituição Federal, havendo declaração de estado de guerra poderá o Presidente da República decretar:

- A) Estado de urgência
- B) Estado de defesa
- C) Estado de sítio
- D) Estado de perigo

CONHECIMENTOS ESPECÍFICOS

36. As diretrizes do Sistema Único de Saúde (SUS), previstas no Artigo 198 da Constituição Federal, obedecem, entre outros, ao seguinte princípio:

- A) direito à informação sobre a saúde de todos, se assistido ou não
- B) igualdade da assistência à saúde, sem preconceitos ou privilégios de qualquer espécie
- C) universalidade de acesso aos serviços de saúde apenas no nível primário de assistência
- D) centralização político-administrativa, com direção única em cada esfera do governo e com ênfase na centralização dos serviços para os municípios

37. A notificação compulsória de doenças é uma das principais fontes da vigilância epidemiológica. A seleção dessas doenças consta na lista nacional das doenças de notificação vigente e é baseada em critérios que são analisados em conjunto. Uma exceção a esses critérios é:

- A) a magnitude medida pela frequência
- B) o compromisso internacional de erradicação, eliminação ou controle
- C) a confiança da existência de instrumentos de prevenção de doenças de maior relevância
- D) o potencial de disseminação medida pela letalidade, severidade, relevância social e econômica

38. Os Núcleos de Apoio à Saúde da Família (NASF) foram criados em 2008 pelo Ministério da Saúde com o objetivo de apoiar a Atenção Primária da Saúde e ampliar as ofertas de saúde no Brasil. As diretrizes específicas comuns aos membros da equipe do NASF constam nas normas e manuais técnicos. Um exemplo dessas diretrizes, dentre as opções a seguir, é:

- A) acolher os usuários e humanizar a atenção
- B) elaborar e divulgar material informativo nas áreas de administração e educação
- C) diferenciar as ações e as práticas a serem adotadas apenas no nível terciário da saúde
- D) atuar nas atividades desenvolvidas pelas equipes de Saúde da Família e de Internação Domiciliar, quando estas existirem, encaminhando todos os casos

39. Entende-se que o trabalho pode ser causa necessária, fator de risco ou provocador de um distúrbio latente ou agravador de uma doença já estabelecida de acordo com a classificação proposta por Schilling em 1984. Entretanto, existem dificuldades para o estabelecimento donexo ou da relação trabalho-doença em alguns casos. Dentre as principais dificuldades relacionadas, é possível citar:

- A) presença e precisão na caracterização do potencial de risco da exposição
- B) conhecimento dos efeitos para a saúde associados com a exposição em questão
- C) identificação de fatores de risco e/ou situações a que o trabalhador está ou esteve exposto, potencialmente lesivos para sua saúde
- D) imprecisão na identificação de fatores de risco e/ou situações a que o trabalhador está ou esteve exposto, potencialmente lesivos para sua saúde

40. A criação do Sistema Único de Saúde (SUS) proporcionou o acesso da população brasileira ao sistema público de saúde, que é regulado pela Lei nº 8.080/1990. Um princípio a seguir que **NÃO** está de acordo com os princípios básicos do SUS é a:

- A) universalidade do acesso
- B) integralidade de assistência
- C) centralização administrativa
- D) participação da comunidade

41. A higiene do trabalho compreende a associação de normas e procedimentos que visam proteger a integridade física e mental do trabalhador, protegendo-o dos riscos de saúde relacionados com o exercício de suas funções e com o ambiente físico onde o trabalho é realizado. Um dos principais objetivos da higiene do trabalho é:

- A) favorecer a execução da produtividade
- B) acirrar os efeitos prejudiciais provocados pelo trabalho
- C) alterar os fatores que propiciam o surgimento das doenças profissionais
- D) descautelar o agravamento de doenças, lesões ou deficiências apresentadas pelos empregados

42. Rinite é uma doença inflamatória das mucosas nasais caracterizada pelos sintomas como prurido nasal, espirros, congestão nasal com obstrução total ou parcial do fluxo de ar. A rinite crônica pode estar relacionada ao trabalho e tem sido mais frequentemente descrita em trabalhadores expostos a certos agentes patogênicos, decorrente da ação local de aerossóis irritantes, produtores de um processo inflamatório crônico, caracterizado clinicamente por rinorreia sanguinolenta, ardência e dor nas fossas nasais. Pode-se citar como exemplo da rinite crônica ocupacional aquela de origem:

- A) viral em trabalhadores do comércio
- B) bacteriana em trabalhadores de indústria farmacêutica
- C) induzida por drogas em trabalhadores usuários de cocaína
- D) ulcerosa com perfuração do septo nasal em trabalhadores de galvanoplastia expostos ao cromo

43. Para um tratamento eficaz dos portadores do HIV e dos doentes de AIDS, é importante que os pacientes estejam em constante acompanhamento com os profissionais de saúde e realizem os exames periódicos que permitam monitorar o estado de saúde e direcionar o tratamento da melhor forma. Esses exames são:

- A) carga viral (DNA) e contagem de linfócitos CD4
- B) carga viral (DNA) e contagem de linfócitos CD9
- C) carga viral (RNA) e contagem de linfócitos CD4
- D) carga viral (RNA) e contagem de linfócitos CD9

44. Os direitos e deveres dos usuários do Sistema Único de Saúde são considerados na Constituição Federal e na Lei nº 8.080/1990, que dispõe sobre as condições para a promoção, a proteção e a recuperação da saúde, assim como a organização e o funcionamento dos serviços correspondentes. É considerado como um direito quando:

- A) a pessoa é atendida sem material adequado e sem previsão de continuidade do tratamento
- B) nas situações de urgência/emergência, o serviço de saúde receber e cuidar da pessoa bem como encaminhá-la para outro serviço no caso de necessidade
- C) nos casos de risco de vida ou lesão grave, assegurar a remoção do usuário, mesmo sem conhecimento da capacidade e qualificação do serviço de saúde que irá receber
- D) quando houver alguma dificuldade temporária para atender as pessoas, acolher e dar informações claras, além de encaminhá-las priorizando aqueles com privilégios políticos

45. O perito médico deve ter boa formação médica, estar sempre acompanhando a evolução da legislação e se atualizando sobre as diversas técnicas utilizadas nas investigações médico-periciais. Com o objetivo de proporcionar conclusões seguras, convém, ao profissional, se julgar impedido de realizar perícia médica na seguinte situação:

- A) quando se sentir inseguro ao manifestar sua conclusão
- B) caso seja médico especialista reconhecido na área em questão
- C) quando a pessoa não for seu paciente e não pertencer a sua família
- D) caso não conheça a pessoa ou tenha relações que influenciem no julgamento

46. Trabalhador da área industrial, hipertenso e diabético descompensado apresenta há 6 semanas tosse produtiva, febre vespertina, sudorese noturna acentuada, emagrecimento importante, fraqueza, hemoptise. Procurou atendimento médico e realizou exames complementares. Os resultados foram duas baciloscopias diretas positivas no escarro e a radiografia de tórax evidenciou imagem de cavitação no lobo superior do pulmão direito.

O diagnóstico mais provável é:

- A) sarcoidose
- B) pneumonia
- C) abscesso pulmonar
- D) tuberculose pulmonar

47. Servidor público é todo o empregado de uma administração estatal e tem seu código de ética apresentado pelo Decreto nº 1.171/1994. Nele, estão os principais deveres fundamentais do servidor público, como por exemplo:

- A) cumprir as tarefas de seu cargo ou função, tanto quanto possível, com critério, segurança e rapidez, mantendo tudo sempre em boa ordem
- B) exercer suas atribuições no tempo que lhe convém, independente de filas ou de qualquer outra espécie de atraso na prestação dos serviços pelo setor em que exerça suas atribuições
- C) respeitar todas as pressões de superiores hierárquicos, de contratantes, interessados mesmo que visem obter quaisquer favores, benesses ou vantagens indevidas em decorrência de ações imorais, ilegais ou éticas e denunciá-las
- D) ser cortês, ter urbanidade, disponibilidade e atenção, postergando atendimento aos usuários com limitações individuais, sem qualquer espécie de preconceito ou distinção de raça, sexo, nacionalidade, cor, idade, religião, cunho político e posição social, abstendo-se, dessa forma, de causar-lhes dano moral

48. A reabilitação profissional proporcionada pela Previdência Social visa preparar os beneficiários incapacitados parcial ou totalmente para o trabalho, independente de carência, e as pessoas com deficiência com a finalidade de retornarem ao mercado de trabalho. Para esse efeito, é **INCORRETA** a realização de:

- A) pesquisa de fixação no mercado de trabalho
- B) avaliação do potencial laborativo, com objetivo de definir a real capacidade de retorno de segurados ao trabalho
- C) orientação e acompanhamento do programa profissional - condução do reabilitando para a escolha consciente de uma nova função/atividade a ser exercida no mercado de trabalho
- D) articulação com a comunidade para parcerias, convênios e outros, com vistas ao reingresso do segurado, caracterizando obrigatoriedade por parte do INSS e das empresas a sua efetiva inserção

49. É por meio da Política Nacional de Saúde do Trabalhador (PNST), regulada pela Portaria GM/MS nº 1.823/2012, que são definidos os princípios, as diretrizes e as estratégias nas três esferas de gestão do SUS para o desenvolvimento das ações de atenção integral à Saúde do Trabalhador. Visando promoção, proteção da saúde dos trabalhadores e a redução da morbimortalidade, com ênfase na vigilância, uma das principais estratégias de implantação da PNST é:

- A) desenvolvimento de projetos de lei
- B) desenvolvimento e capacitação de recursos humanos
- C) mitigar o perfil produtivo e a situação de saúde dos trabalhadores
- D) mitigar a participação da comunidade, dos trabalhadores e do controle social

50. A promoção da saúde no trabalho publicada pela Política Nacional da Promoção da Saúde em 2005 tem sido revisada e atualizada ao longo dos anos. Em sua última atualização, dentre seus objetivos específicos, **NÃO** é possível citar:

- A) adoção de ambientes que favoreçam a alimentação saudável, o que inclui a oferta de refeições saudáveis nos locais de trabalho
- B) incentivo para a promoção de ambientes de trabalho saudáveis com ênfase na redução dos riscos de acidentes de trabalho e doenças relacionadas ao trabalho
- C) ações contínuas por meio de canais comunitários, inclusive em ambientes de trabalho, de avaliação da saúde de cada trabalhador e exposição das suas enfermidades
- D) promoção de ambientes de trabalho livres de tabaco, o que inclui atuação junto aos profissionais da área de saúde ocupacional, para apoiar a cessação do tabagismo entre funcionários

PROVA DISCURSIVA

Colaborador, 51 anos de idade, operador de Call Center (Central de Relacionamento com Clientes), tabagista, sedentário e portador de hipertensão arterial sistêmica, relata uso de atenolol 1 vez ao dia. Procurou atendimento na sala do médico da empresa com queixa de cefaleia e relata que esqueceu de tomar o atenolol pela manhã. Médico que o atendeu elaborou seu prontuário médico em que registrou anamnese e exame médico cuja alteração foi de pressão arterial 200x100mmHg às 15h.

Como o médico do trabalho deve conduzir esse paciente na emergência hipertensiva e após sua estabilização e avaliação de medicações e exames complementares?

Como conduzir com relação ao trabalho?

Como avaliar se existenexo entre a doença e o trabalho?

A partir dos seus conhecimentos e com base no exposto, faça uma análise do caso respondendo às questões acima na forma de um texto dissertativo-argumentativo de 20 a 40 linhas.

Para escrever seu texto, siga estas instruções:

1. Atente-se ao tema e aos conhecimentos relacionados para produzir seu texto.
2. Redija com caneta esferográfica de tinta **azul ou preta**.
3. **NÃO** copie trechos dos textos da prova.
4. Empregue a norma culta padrão da Língua Portuguesa.
5. Faça letra LEGÍVEL.
6. **NÃO** pule linhas e **NÃO** dê espaçamento excessivo entre letras, palavras e parágrafos.
7. Transcreva o seu texto a caneta para a **FOLHA DE RESPOSTAS**, pois o rascunho **NÃO** será considerado para a correção.
8. Seu texto deve ter no **mínimo 20 (vinte)** e no **máximo 40 (quarenta)** linhas.
9. Texto com **menos de 20 linhas** e/ou com **mais de 40 linhas** não será considerado nem corrigido.
10. **NÃO** assine a **FOLHA DE RESPOSTAS** ou faça qualquer escrita, sinal, desenho, marca ou símbolo que possibilite identificação do(a) candidato(a).

PONTUAÇÃO MÁXIMA: 100 PONTOS

RASCUNHO DA DISCURSIVA
MÍNIMO DE 20 E MÁXIMO DE 40 LINHAS

1

5

10

15

20

25

30

35

40

RASCUNHO