



SERVIÇO SOCIAL AUTÔNOMO – SSA CONTAGEM/MG
COMPLEXO HOSPITALAR E UNIDADES DE
PRONTO ATENDIMENTO DE CONTAGEM/MG

PROCESSO SELETIVO PARA VAGAS E FORMAÇÃO
DE CADASTRO RESERVA – EDITAL Nº 01/2022

BIOQUÍMICO

NOME DO CANDIDATO

ASSINATURA DO CANDIDATO

RG DO CANDIDATO

LEIA COM ATENÇÃO AS INSTRUÇÕES ABAIXO

INSTRUÇÕES GERAIS

- I. Nesta prova, você encontrará **08 (oito) páginas** numeradas sequencialmente, contendo **40 (quarenta) questões** objetivas correspondentes às seguintes disciplinas: **Língua Portuguesa 10 (dez) questões, Raciocínio Lógico 5 (cinco) questões, Conhecimentos Intermediários de Informática 5 (cinco) questões, Legislação Geral 5 (cinco) questões e Conhecimentos Específicos 15 (quinze) questões.**
- II. Verifique se seu nome e número de inscrição estão corretos na Folha de Respostas. Se houver erro, notifique o fiscal.
- III. Verifique se o Caderno de Questões se refere ao cargo para o qual você se inscreveu. Caso o cargo esteja divergente, solicite ao fiscal de sala para que tome as providências cabíveis, pois não serão aceitas reclamações posteriores nesse sentido.
- IV. Assine e preencha a Folha de Respostas nos locais indicados, com caneta azul ou preta.
- V. Verifique se a impressão, a paginação e a numeração das questões estão corretas. Caso observe qualquer erro, notifique o fiscal.
- VI. Marque a Folha de Respostas cobrindo fortemente o espaço correspondente à letra a ser assinalada, conforme o exemplo na própria Folha de Respostas.
- VII. O sistema de leitura e processamento das Folhas de Respostas não registrará a resposta em que houver falta de nitidez na marcação e/ou marcação de mais de uma alternativa.
- VIII. A Folha de Respostas não pode ser dobrada, amassada, rasurada ou manchada. Exceto sua assinatura, nada deve ser escrito ou registrado fora dos locais destinados às respostas.
- IX. Ao terminar a prova, entregue ao fiscal a Folha de Respostas e este Caderno. As observações ou marcações registradas neste caderno não serão levadas em consideração.
- X. **Você dispõe de 03h (três horas) para fazer esta prova. Reserve os 20 (vinte) minutos finais para marcar a Folha de Respostas.**
- XI. O candidato só poderá retirar-se do setor de prova **01 (uma) hora após seu início.**
- XII. O candidato **poderá levar seu Caderno de Questões somente após transcorrido o tempo de 01 (uma) hora do início da prova.** Em hipótese alguma o candidato poderá levar o Caderno de Questões antes do horário permitido.
- XIII. É terminantemente proibido o uso de telefone celular, e demais aparelhos eletrônicos.



Boa Prova!

GABARITO DO CANDIDATO - RASCUNHO



NOME:							ASSINATURA DO CANDIDATO:							INSCRIÇÃO:					
1	2	3	4	5	6	7	8	9	10	11	12	13	14	15	16	17	18	19	20
21	22	23	24	25	26	27	28	29	30	31	32	33	34	35	36	37	38	39	40

RASCUNHO

LÍNGUA PORTUGUESA

Perguntas de criança...

Há muita sabedoria pedagógica nos ditos populares. Como naquele que diz: “É fácil levar a égua até o meio do ribeirão. O difícil é convencer ela a beber a água...” De fato: se a égua não estiver com sede ela não beberá água por mais que o seu dono a surre... Mas, se estiver com sede, ela, por vontade própria, tomará a iniciativa de ir até o ribeirão. Aplicado à educação: “É fácil obrigar o aluno a ir à escola. O difícil é convencê-lo a aprender aquilo que ele não quer aprender...”

Às vezes eu penso que o que as escolas fazem com as crianças é tentar forçá-las a beber a água que elas não querem beber. Brunno Bettelheim, um dos maiores educadores do século passado, dizia que na escola os professores tentaram ensinar-lhe coisas que eles queriam ensinar, mas que ele não queria aprender. Não aprendeu e, ainda por cima, ficou com raiva. Que as crianças querem aprender, disso não tenho a menor dúvida. Vocês devem ser lembrar do que escrevi, corrigindo a afirmação com que Aristóteles começa a sua “Metafísica”: “Todos os homens, enquanto crianças, têm, por natureza, desejo de conhecer...”

Mas, o que é que as crianças querem aprender? Pois, faz uns dias, recebi de uma professora, Edith Chacon Theodoro, uma carta digna de uma educadora e uma lista de perguntas anexada a ela, que seus alunos haviam feito, espontaneamente. “Por que o mundo gira em torno dele e do sol? Por que a vida é justa com poucos e tão injusta com muitos? Por que o céu é azul? Quem foi que inventou o Português? Como foi que os homens e as mulheres chegaram a descobrir as letras e as sílabas? Como a explosão do Big Bang foi originada? Será que existe inferno? Como pode ter alguém que não goste de planta? Quem nasceu primeiro, o ovo ou a galinha? Um cego sabe o que é uma cor? Se na Arca de Noé havia muitos animais selvagens, por que um não comeu o outro? Para onde vou depois de morrer? Por que eu adoro música e instrumentos musicais se ninguém na minha família toca nada? Por que sou nervoso? Por que há vento? Por que as pessoas boas morrem mais cedo? Por que a chuva cai em gotas e não tudo de uma vez?”

José Pacheco é um educador português. Ele é o diretor (embora não aceite ser chamado de diretor, por razões que um dia vou explicar...) da Escola da Ponte, localizada na pequena cidade de Vila das Aves, ao norte de Portugal. É uma das escolas mais inteligentes que já visitei. Ela é inteligente porque leva muito mais a sério as perguntas que as crianças fazem do que as respostas que os programas querem fazê-las aprender. Pois ele me contou que, em tempos idos, quando ainda trabalhava numa outra escola, provocou os alunos a que escrevessem numa folha de papel as perguntas que provocavam a sua curiosidade e ficavam rolando dentro das suas cabeças, sem resposta. O resultado foi parecido com o que transcrevi acima. Entusiasmado com a inteligência das crianças – pois é nas perguntas que a inteligência se revela – resolveu fazer experiência parecida com os professores. Pediu-lhes que colocassem numa folha de papel as perguntas que gostariam de fazer. O resultado foi surpreendente: os professores só fizeram perguntas relativas aos conteúdos dos seus programas. Os professores de geografia fizeram perguntas sobre acidentes geográficos, os professores de português fizeram perguntas sobre gramática, os professores de história fizeram perguntas sobre fatos históricos, os professores de matemática propuseram

problemas de matemática a serem resolvidos, e assim por diante.

O filósofo Ludwig Wittgenstein afirmou: “os limites da minha linguagem denotam os limites do meu mundo”. Minha versão popular: “as perguntas que fazemos revelam o ribeirão onde quero beber...” Leia de novo e vagarosamente as perguntas feitas pelos alunos. Você verá que elas revelam uma sede imensa de conhecimento! Os mundos das crianças são imensos! Sua sede não se mata bebendo a água de um mesmo ribeirão! Querem águas de rios, de lagos, de lagoas, de fontes, de minas, de chuva, de poças d’água... Já as perguntas dos professores revelam (Perdão pela palavra que vou usar! É só uma metáfora, para fazer ligação com o ditado popular!) águas que perderam a curiosidade, felizes com as águas do ribeirão conhecido... Ribeirões diferentes as assustam, por medo de se afogarem... Perguntas falsas: os professores sabiam as respostas... Assim, elas nada revelavam do espanto que se tem quando se olha para o mundo com atenção. Eram apenas a repetição da mesma trilha batida que leva ao mesmo ribeirão...

Eu sempre me preocupei muito com aquilo que as escolas fazem com as crianças. Agora estou me preocupando com aquilo que as escolas fazem com os professores. Os professores que fizeram as perguntas já foram crianças; quando crianças, suas perguntas eram outras, seu mundo era outro... Foi a instituição “escola” que lhes ensinou a maneira certa de beber água: cada um no seu ribeirão... Mas as instituições são criações humanas. Podem ser mudadas. E, se forem mudadas, os professores aprenderão o prazer de beber de águas de outros ribeirões e voltarão a fazer as perguntas que faziam quando eram crianças.

(Adaptado do texto “Perguntas de criança...” de Rubem Alves, Folha (sinapse) – terça-feira, 24 de setembro de 2002, p.29)

1) Leia as afirmativas abaixo em relação ao conteúdo exposto no texto “Perguntas de criança...”.

- I. O texto retoma a forma como os professores devem proceder ao impor os conhecimentos mais importantes para os alunos.
- II. O texto explica que o desejo de aprender não está na escola ou no professor, mas na curiosidade dos alunos.
- III. O texto mostra que é correto haver um programa a ser seguido e desconsiderar a curiosidade da criança.

Estão corretas as afirmativas:

- a) I apenas.
- b) II apenas.
- c) III apenas.
- d) I e III apenas.

- 2) **No fragmento do texto “os professores só fizeram perguntas relativas aos conteúdos dos seus programas”, é correto afirmar que:**
- os professores não sabem estudar nem a própria área a que se dedicam, por exemplo, professor de geografia não sabe o que é um acidente geográfico, tanto é verdade que apresentaram esse tema de questão para o diretor José Pacheco.
 - os professores perderam a curiosidade pelos conteúdos que o cercam e só estão focados nos conteúdos de suas disciplinas ou áreas de atuação.
 - não se deve julgar o conhecimento dos professores, pois estão focados em suas áreas ou disciplinas para terem conteúdos mais relevantes e bem explicados para os alunos e, também, porque seus conhecimentos são incontestáveis.
 - a inteligência é medida pelo programa, por isso, não se deve considerar as questões dos alunos que não sejam relevantes ao tema de uma aula.
- 3) **Em princípio, a "interpretação de texto consiste em saber o que se infere (conclui-se) do que está escrito", assim sendo, analise as afirmativas que estejam congruentes com a interpretação do texto.**
- O texto informa que todos os homens, desde a infância, têm, por natureza, a curiosidade e o desejo de aprender.
 - O autor afirma que a carta da professora Edith Chacon Theodoro faz jus à carta de uma verdadeira educadora.
 - O autor expõe que a Escola da Ponte é inteligente, à medida que faz um paralelo entre as perguntas que as crianças elaboram e o conteúdo que elas têm que contemplar.
- Estão corretas as afirmativas:**
- I apenas.
 - II apenas.
 - I e II apenas.
 - II e III apenas.
- 4) **Observe a sentença retirada do texto “Às vezes eu penso que o que as escolas fazem com as crianças é tentar forçá-las a beber a água que elas não querem beber”. Justifica-se o ‘a’ craseado, pois:**
- a crase está posterior a uma locução adverbial de tempo o que significa que a expressão não traz o efeito de sentido como sinônimo a “de vez em quando” ou “por vezes”, e também, “ocasionalmente”. Nunca haverá crase quando houver expressão com sentido de tempo.
 - a crase está anterior a uma locução adverbial de tempo o que significa que a expressão traz o efeito de sentido como sinônimo a “de vez em quando” ou “por vezes”, e também, “ocasionalmente”. Haverá crase sempre que a expressão sugerir sentido de tempo.
 - a crase está precedida de nome de estado e cidade, por ser um adjunto adverbial de lugar, prevê o uso permanente da crase.
 - a crase está antecedida de nome de estado e cidade, por ser um adjunto adverbial de lugar, prevê o uso permanente da crase.
- 5) **Assinale a alternativa que apresenta a sequência de palavra com tonicidade marcada por acento gráfico como proparoxítone, ou seja, a tônica está na antepenúltima sílaba, conforme as regras de Ortografia da Língua Portuguesa do Brasil.**
- sério, português, será.
 - inteligência, português, filósofo.
 - será, experiência, égua.
 - sílaba, histórico, filósofo.
- 6) **Leia essa passagem do texto: ‘uma carta digna de uma educadora e uma lista de perguntas “anexada a ela”, que seus alunos haviam feito’, pode-se substituir a expressão entre aspas duplas por uma das alternativas, assinale-a.**
- Uma lista de perguntas anexo, que seus alunos haviam feito.
 - Uma lista de perguntas anexado, que seus alunos haviam feito.
 - Uma lista de perguntas em anexo, que seus alunos haviam feito.
 - Uma lista de perguntas em anexa, que seus alunos haviam feito.
- 7) **Leia o seguinte fragmento do texto, ‘Mas as instituições são criações humanas. Podem ser mudadas. E, “se” forem mudadas,’. Analise as afirmativas abaixo sobre a palavra “se” com aspas duplas.**
- Expressa uma ação reflexiva.
 - Indica aquele que faz a ação.
 - Tem como sinônimos: caso, quando, visto que.
- Estão corretas as afirmativas:**
- I apenas.
 - II apenas.
 - III apenas.
 - II e III apenas.
- 8) **Observe o uso das vírgulas no excerto do texto “recebi de uma professora, Edith Chacon Theodoro, uma carta digna de uma educadora”. Analise as afirmativas abaixo em que as vírgulas têm a mesma função do excerto apresentado.**
- Vocês devem ser lembrar do que escrevi, corrigindo a afirmação com que Aristóteles começa a sua “Metafísica”.
 - Um dos maiores educadores do século passado, Brunno Bettelheim, dizia que na escola os professores tentaram ensinar-lhe coisas que eles queriam ensinar.
 - Os professores de geografia fizeram perguntas sobre acidentes geográficos, os professores de português fizeram perguntas sobre gramática, os professores de história fizeram perguntas sobre fatos históricos, os professores de matemática propuseram problemas de matemática a serem resolvidos, e assim por diante.
- Estão corretas as afirmativas:**
- I apenas.
 - II apenas.
 - III apenas.
 - I e III apenas.

9) Analise as afirmativas abaixo e assinale a alternativa que justifique o uso correto da pontuação.

- I. Perguntas falsas: os professores sabiam as respostas.
 - II. Os mundos das crianças são imensos!”.
 - III. Entusiasmado com a inteligência das crianças – pois é nas perguntas que a inteligência se revela – resolveu fazer experiência parecida com os professores.
- a) O uso do sinal de dois-pontos na sentença I está correto, pois ele só pode ser utilizado em sentenças afirmativas.
 - b) A exclamação na sentença II foi corretamente empregada, pois só pode ser usada em sentenças negativas.
 - c) O ponto final nas sentenças I e III se refere a um respiro necessário antes de continuar a falar ou a escrever.
 - d) O travessão, na sentença III, foi corretamente utilizado, pois pode substituir a vírgula, parênteses, colchetes, para assinalar uma expressão intercalada.

10) No texto 01, atente à seguinte passagem: “Pedi-lhes que colocassem numa folha de papel as perguntas que gostariam de fazer.” Observe a regência utilizada em ‘Pedi-lhes’ e assinale a alternativa em que a regência apresenta-se **incorreta**.

- a) O professor ensinava-os a tudo de uma vez.
- b) Ainda me impediu de comentar sobre seu método.
- c) Procedi às críticas com sensatez.
- d) Para não o ofender, pois ele estava sensível.

RACIOCÍNIO LÓGICO

11) Considerando o raciocínio lógico proposicional, assinale a alternativa correta.

- a) Se o valor lógico de uma proposição simples é verdade, e o valor lógico de uma outra proposição simples é falso, então o valor lógico do bicondicional entre as duas proposições, nessa ordem, é verdade
- b) Se o valor lógico de uma proposição simples é falso, e o valor lógico de uma outra proposição simples é verdade, então o valor lógico da disjunção entre as duas proposições, nessa ordem, é falso
- c) Se o valor lógico de uma proposição simples é falso, e o valor lógico de uma outra proposição simples é verdade, então o valor lógico do condicional entre as duas proposições, nessa ordem, é verdade
- d) Se o valor lógico de uma proposição simples é verdade, e o valor lógico de uma outra proposição simples é falso, então o valor lógico da conjunção entre as duas proposições, nessa ordem, é verdade

12) Se todo A é B e todo B é C, assinale a alternativa **incorreta**.

- a) Todo A é C
- b) Pode haver C que não é B
- c) Pode haver B que não é A
- d) B que não é A, pode não ser C

13) Dentre as frases abaixo, a que representa a negação da frase: “O candidato não foi bem sucedido ou a avaliação foi anulada”, é:

- a) O candidato foi bem sucedido ou a avaliação não foi anulada
- b) Se o candidato não foi bem sucedido, então a avaliação foi anulada
- c) A avaliação não foi anulada e o candidato foi bem sucedido
- d) A avaliação foi anulada e o candidato não foi bem sucedido

14) Na eleição entre dois candidatos A e B foram ouvidas, uma única vez, 260 pessoas sobre o candidato preferido para votar e o resultado foi o seguinte: 120 votariam no candidato A, 130 votariam em somente um dos dois e 45 votariam em nenhum dos dois. Nessas condições, o total de pessoas que votariam no candidato B é igual a:

- a) 180
- b) 130
- c) 95
- d) 85

15) Assinale a alternativa que apresenta uma frase que é equivalente a esta: “Se a estátua da Liberdade não fica em Nova Orleans, então as muralhas ficam na China”.

- a) Se a estátua da Liberdade fica em Nova Orleans, então as muralhas não ficam na China
- b) A estátua da Liberdade fica em Nova Orleans ou as muralhas ficam na China
- c) Se as muralhas ficam na China, então a estátua da Liberdade não fica em Nova Orleans
- d) A estátua da Liberdade fica em Nova Orleans e as muralhas ficam na China

**CONHECIMENTOS INTERMEDIÁRIOS
DE INFORMÁTICA**

- 16) Com base na planilha do Excel abaixo do Pacote Microsoft Office, assinale a alternativa que apresenta o resultado da fórmula: $=\text{(SOMA(B1:C2)-A2)}/A1$.

	A	B	C
1	2	4	6
2	1	2	3

- a) 5 (cinco) c) 9 (nove)
b) 7 (sete) d) 13 (treze)
- 17) Quanto à Internet e as ferramenta de busca do Google, analise as afirmativas abaixo e dê valores Verdadeiro (V) ou Falso (F).
- () É possível pesquisar imagens pela ferramenta de busca do Google.
() A ferramenta de busca do Google não permite descobrir preços menores.
() No opção "FERRAMENTAS" do Google, pode-se filtrar só documentos em PDF.
- Assinale a alternativa que apresenta a sequência correta de cima para baixo.**
- a) V - F - F c) F - V - V
b) V - V - F d) F - F - V
- 18) Quanto ao Editor de Texto Word do Pacote Microsoft Office, analise as afirmativas abaixo e assinale a alternativa correta.
- I. O Word permite gravar em diversos formatos como, por exemplo, em PDF e HTML.
II. É possível incluir tabelas, gráficos, imagens ao longo de um texto do Word.
III. Pode haver uma verificação ortográfica e gramatical de forma automática.
- a) Apenas as afirmativas I e II são tecnicamente verdadeiras
b) Apenas as afirmativas II e III são tecnicamente verdadeiras
c) Apenas as afirmativas I e III são tecnicamente verdadeiras
d) As afirmativas I, II e III são tecnicamente verdadeiras
- 19) Assinale a alternativa que incorretamente apresenta, especificamente, um *software* de Correio Eletrônico.
- a) Hotmail c) Firefox
b) Outlook d) Gmail
- 20) Quanto aos conceitos básicos sobre os navegadores (*browsers*), analise as afirmativas abaixo e dê valores Verdadeiro (V) ou Falso (F).
- () Com um browser permite-se o acesso à World Wide Web.
() É possível por meio de um browser ouvir um *podcast*.
() O mais novo browser do Google denomina-se Edge.
- Assinale a alternativa que apresenta a sequência correta de cima para baixo.**
- a) V - F - F c) F - V - V
b) V - V - F d) F - F - V

LEGISLAÇÃO GERAL

- 21) No que diz respeito ao “contrato de gestão”, como tal previsto na Lei nº 5.178, de 07 de outubro de 2021, norma que autoriza o Poder Executivo municipal a instituir Serviço Social Autônomo com atuação na área da saúde, assinale a alternativa incorreta.
- a) O contrato de gestão celebrado entre Serviço Social Autônomo (SSA) e o Município de Contagem deve observar qualidade, eficiência e transparência no atendimento aos usuários dos serviços objeto do ajuste negocial
b) O contrato de gestão celebrado entre Serviço Social Autônomo (SSA) e o Município de Contagem deve observar instituição de sistema de acompanhamento e avaliação, com critérios subjetivos de mensuração de desempenho, indicadores de qualidade e produtividade
c) O contrato de gestão celebrado entre Serviço Social Autônomo (SSA) e o Município de Contagem tem como objeto a execução de serviços de competência municipal na área da saúde, com fixação de metas de desempenho para a entidade
d) O Serviço Social Autônomo (SSA) está autorizado legalmente a celebrar contrato de gestão, convênios, contratos e instrumentos congêneres, em especial com o Município de Contagem, por intermédio da Secretaria Municipal de Saúde, observados os princípios e diretrizes do SUS
- 22) Assinale a alternativa que apresenta contrariedade em relação aos princípios e respectivos enunciados como tais previstos expressamente na Lei Geral de Proteção de Dados (LGPD).
- a) Adequação: realização do tratamento para propósitos legítimos, específicos, explícitos e informados ao titular, sem possibilidade de tratamento posterior de forma incompatível com essas finalidades
b) Qualidade dos dados: garantia, aos titulares, de informações claras, precisas e facilmente acessíveis sobre a realização do tratamento e os respectivos agentes de tratamento, observados os segredos comercial e industrial
c) Responsabilização e prestação de contas: demonstração, pelo agente, da adoção de medidas eficazes e capazes de comprovar a observância e o cumprimento das normas de proteção de dados pessoais e, inclusive, da eficácia dessas medidas
d) Finalidade: compatibilidade do tratamento com os objetivos informados ao titular, de acordo com o contexto do tratamento

CONHECIMENTOS ESPECÍFICOS

23) No que se refere às disposições da Norma Regulamentadora (NR) 32, que dispõe sobre o estabelecimento de diretrizes básicas para a implementação de medidas de proteção à segurança e à saúde dos trabalhadores dos serviços de saúde, bem como daqueles que exercem atividades de promoção e assistência à saúde em geral, assinale a alternativa incorreta.

- a) A Norma Regulamentadora (NR) 32 define diretrizes básicas de estabelecimentos e implementação de medidas com esse fim. Essa norma atinge trabalhadores prestadores de serviços, de assistência, e também, aqueles com o mesmo tipo de ensino e pesquisa
- b) Em relação às medidas de proteção, os empregadores da área da saúde devem prezar por um ambiente agradável para que seus funcionários possam usar produtos químicos de forma correta e segura, incluindo a preparação dos medicamentos com prescrição imediata, que deve ter como responsabilidade o profissional especializado
- c) Dentre os riscos físicos podem ser mencionados aqueles que envolvem questões de temperatura, radiação, ruídos e demais riscos, como os níveis excessivos de ruído, que podem prejudicar uma pessoa a médio e longo prazos
- d) Dentre os riscos biológicos podem ser mencionados aqueles que se relacionam a graves problemas de infecções, alergias, doenças autoimunes, entre outros, envolvendo a manipulação dos seres vivos causadores dessas doenças

24) Em conformidade com as disposições da Resolução - RDC Nº 36, que institui ações para a segurança do paciente em serviços de saúde, assinale a alternativa incorreta.

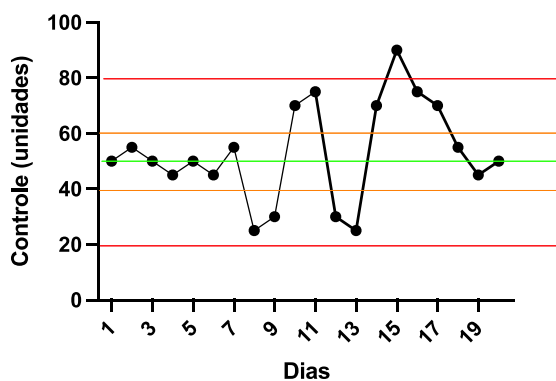
- a) Compete ao Núcleo de Segurança do Paciente (NSP) acompanhar as ações vinculadas ao Plano de Segurança do Paciente em Serviços de Saúde
- b) O Plano de Segurança do Paciente em Serviços de Saúde (PSP), elaborado pelo NSP, deve estabelecer estratégias e ações de gestão de risco, conforme as atividades desenvolvidas pelo serviço de saúde
- c) A direção do serviço de saúde deve constituir o Núcleo de Segurança do Paciente (NSP) e nomear a sua composição, conferindo aos membros autoridade, responsabilidade e poder para executar as ações do Plano de Segurança do Paciente em Serviços de Saúde
- d) Por segurança do paciente, deve-se compreender a maximização a um máximo aceitável, do risco de dano desnecessário associado à atenção à saúde

25) Em atenção ao disposto na Resolução nº 553, de 09 de agosto de 2017, a qual se apresenta como aplicando à “Carta dos Direitos dos Usuários da Saúde”, assinale a alternativa incorreta.

- a) Consta da primeira diretriz que toda pessoa deve ter seus valores, cultura e direitos respeitados na relação com os serviços de saúde, sendo que esses direitos devem ser garantidos por meio de sigilo e a confidencialidade de todas as informações pessoais, exceto às obtidas após a morte, ainda que em casos de risco à saúde pública
- b) A promoção da saúde deve estar relacionada com as condições sociais, culturais e econômicas das pessoas, incluídos aspectos como o saneamento básico e ambiental
- c) Cada pessoa possui direito de ser acolhida no momento em que chegar ao serviço e conforme sua necessidade de saúde e especificidade, independentemente de senhas ou procedimentos burocráticos, respeitando as prioridades garantidas em lei
- d) A proteção da saúde deve estar relacionada com as condições sociais, culturais e econômicas das pessoas, incluídos aspectos como segurança alimentar e nutricional

26) O profissional de laboratório possui uma lista de afazeres para garantir o controle de qualidade interno. Como aliado ao profissional, existe o gráfico de Levey-Jennings. Este é um gráfico de controle no qual os resultados de uma execução de análise são plotados em função do tempo ou do número de execuções, ajudando a garantir a confiabilidade dos resultados entregues. Analise o gráfico abaixo e assinale a alternativa que interpreta corretamente o gráfico:

Levey-Jennings



Média: 50 unidades;
Desvio padrão: 10 unidades

- a) O controle de qualidade deve, necessariamente, se manter em até 2 desvios-padrão para mais ou para menos para utilização adequada do equipamento em laboratórios que já apresentam controle de qualidade estabelecido
- b) No dia 15 durante o primeiro controle de qualidade observou-se que o equipamento ultrapassou 3 desvios-padrão e mesmo após a calibração e atestado do equipamento dentro do controle de qualidade, todas as análises realizadas nele naquele dia devem ser desconsideradas
- c) Entre os dias 16 e 20 a qualidade do equipamento apresentou uma tendência de queda de qualidade e as análises realizadas nele devem ser desconsideradas
- d) No dia 15 durante o controle de qualidade observou-se que o equipamento ultrapassou 3 desvios-padrão. A manutenção foi realizada e o equipamento calibrado foi utilizado novamente sem prejuízo para as análises

27) De um modo geral, para gerir a qualidade do processo realizado na organização e alcançar altos padrões de confiabilidade deve-se:

- I. Detectar possíveis falhas, reais ou potenciais (não conformidades).
- II. Agir corretivamente sobre falhas e, quando possível, preventivamente antes que elas ocorram e provoquem impactos indesejados para os clientes.
- III. Investigar a causa raiz das falhas e implantar ações que as eliminem definitivamente dos processos, evitando sua recorrência.
- IV. Nunca se antecipar à ocorrência das falhas, já que os riscos com o objetivo de assegurar adequado nível de segurança aos clientes podem ser maiores que as próprias falhas.

Estão corretas as afirmativas:

- a) I e II apenas
- b) IV apenas
- c) I, II e III apenas
- d) III apenas

28) Sobre as fases do exame laboratorial, assinale a alternativa incorreta:

- a) Fase pré-analítica: começa na coleta de material, seja ela feita pelo paciente (urina, fezes e escarro), seja feita no ambiente laboratorial
- b) Fase analítica: corresponde à etapa de execução do teste propriamente dita
- c) Fase co-analítica: inicia-se no laboratório clínico e envolve os processos de validação e liberação de laudos
- d) Fase pós-analítica: encerra-se após o médico receber o resultado final, interpretá-lo e tomar sua decisão

29) A dosagem de uma enzima no plasma sanguíneo é obtida pela medida de sua atividade. Sobre isso, assinale a alternativa correta.

- a) A concentração de enzimas intracelulares no plasma é centenas de vezes menor do que no interior das células, onde são sintetizadas
- b) Em condições patológicas, quando as células são lesadas, as concentrações enzimáticas no plasma tornam-se anormalmente baixas, revelando a patologia
- c) A dosagem de enzimas no plasma não é capaz de revelar o local da patologia, pois indica somente qual enzima está alterada e não a localização
- d) As dosagens clínicas de enzimas no plasma e em outros fluidos são geralmente expressas em mg/mL ou mg/L

30) As enzimas são proteínas que funcionam controlando a velocidade e regulando as reações que ocorrem no corpo. Elas catalisam reações químicas específicas agindo em substratos e locais específicos. Sobre as enzimas de restrição, assinale a alternativa correta.

- a) Enzimas de restrição fazem parte de um sistema de defesa contra DNA de vermes, fungos e bactérias
- b) Enzimas de restrição são proteínas encontradas em bactérias que reconhecem uma sequência de DNA específica e clivam a dupla fita em um ponto específico
- c) Enzimas de restrição são conhecidas como exonucleases e são usadas para cortar segmentos de DNA específicos
- d) Enzimas de restrição são sintetizadas por todas as células procariontes

31) Na clínica existem diversos biomarcadores tumorais que são utilizados. Sobre eles, analise as afirmativas abaixo.

- I. PSA é um marcador de câncer de próstata.
- II. CA-125 é usualmente indicativo de câncer de ovário, mas também pode ser solicitado em exames de endometriose.
- III. CA 19-9 é indicativo de tumor no trato digestivo.
- IV. Antígeno Carcinoembrionário é comumente utilizado como biomarcador de câncer de pulmão.

Estão corretas as afirmativas:

- a) I apenas
- b) I e IV apenas
- c) I e II apenas
- d) I, II, III e IV

32) Sobre a importância do monitoramento de drogas terapêutica, analise as afirmativas abaixo.

- I. O monitoramento de drogas terapêuticas consiste na dosagem de drogas específicas com intervalos pré-determinados a fim de manter uma concentração relativamente constante do medicamento na corrente sanguínea.
- II. Nem todos os medicamentos requerem monitoramento. A maioria tem intervalo terapêutico mais amplo e podem ser prescritos com base em esquemas posológicos pré-estabelecidos. São exemplos os medicamentos para controle da hipertensão arterial e muitos dos antibióticos administrados para tratamento de infecções bacterianas.
- III. A monitorização de drogas terapêuticas possibilita acompanhar situações específicas, como a gravidez, doenças passageiras, infecções, estresses físicos ou emocionais, acidentes e cirurgias.
- IV. A monitorização de drogas terapêuticas possibilita identificar os pacientes não aderentes ao tratamento (quando o paciente não toma regularmente o medicamento conforme prescrito), identificar o efeito de interações medicamentosas (que podem levar a aumento ou redução da concentração sanguínea esperada para a dose prescrita de medicamento) e ajudar a individualizar a posologia para adequá-las às necessidades de cada pessoa.

Estão corretas as afirmativas:

- a) I, II, III e IV
- b) IV apenas
- c) II apenas
- d) I e IV apenas

33) Utilizada para identificar os diferentes tipos de hemoglobina circulantes no sangue, a eletroforese de hemoglobina é uma técnica de diagnóstico amplamente inserida nos laboratórios clínicos.

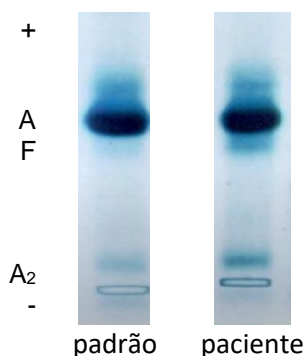


Figura: Eletroforese de hemoglobina

Analise a figura e assinale a alternativa **incorreta**.

- a) A Hb A₂ é utilizada para diagnóstico de talassemia
- b) A concentração normal da Hb A é entre 96% e 98%
- c) A Hb A₂ no paciente está aumentada, compatível com talassemia beta menor
- d) A Hb F se mantém constante desde o nascimento até a vida adulta, e sua alteração é indicativo de anemia

34) Dentre as diversas técnicas de análise, a cromatografia se destaca. Sobre esta técnica, analise as afirmativas abaixo e dê valores Verdadeiro (V) ou Falso (F).

- () A cromatografia é um tipo de separação de misturas homogêneas, que permite não só a determinação da quantidade de componentes, mas também a sua identificação pela cor.
- () A cromatografia é um processo físico sobre uma placa ou dentro de uma coluna e existe somente em amostras no estado líquido ou sólido.
- () A cromatografia é um tipo físico de separação dos componentes de misturas que possuem sólidos dissolvidos em líquido.
- () Independentemente do tipo, todas as cromatografias possuem duas fases: a estacionária e a móvel.

Assinale a alternativa que apresenta a sequência correta de cima para baixo.

- a) V - V - F - F
- b) V - F - V - F
- c) V - F - V - V
- d) F - V - V - V

35) Múltiplos parasitas patogênicos e não patogênicos comensais podem estar presentes no intestino ao mesmo tempo. Os protozoários intestinais são transmitidos por via fecal-oral, de modo que as infecções são muito disseminadas em áreas onde as condições sanitárias são inadequadas. Sobre a temática, assinale a alternativa **incorreta**.

- a) Os protozoários pertencem ao Reino Protista e podem ser separados em dois filos: sarcomastigophoras (*Entamoeba histolytica*) e apicomplexa (*Toxoplasma gondii*)
- b) Os protozoários de gênero *Plasmodium* pertencem ao Filo sarcomastigophoras. No Brasil encontramos três espécies importantes: *P. vivax*, *P. falciparum* e *P. malariae*
- c) O típico ciclo de vida de um helminto inclui três estágios: ovo, larva e verme adulto. Alguns exemplos são: *Ascaris lumbricoides*, *Trichuris trichiura*, *Ancylostoma duodenale* e *Taenia solium*
- d) A *Entamoeba histolytica* possui ciclo de vida de três formas: trofozoíto, pré-cisto e cisto

36) Classicamente a resposta imune é dividida em duas formas, a imunidade inata e a adaptativa. Sobre elas, analise as afirmativas abaixo.

- I. A imunidade inata, também chamada de nativa, é aquela presente antes mesmo de qualquer contato com agente patogênico e compõe a última linha de defesa do organismo.
- II. A imunidade adquirida é composta por linfócitos T e B.
- III. Barreiras físicas (pele e mucosas), químicas (pH) e biológicas (microrganismos comensais e seus produtos) compõe o sistema imune inato.
- IV. Células natural killers, dendríticas e fagócitos fazem parte do sistema imune adaptativo.

Estão corretas as afirmativas:

- a) I apenas
- b) I e II apenas
- c) II e III apenas
- d) I, II, III e IV

37) A urinálise é um teste laboratorial amplamente utilizado na prática clínica, constituindo um dos indicadores mais importantes de saúde e doença, e tem como objetivo detectar enfermidades pré-renais ou sistêmicas, renais e, pós-renais ou do trato urinário. Além disso, distúrbios hepáticos, *diabetes mellitus* e degradação muscular também são avaliadas por meio do exame de urina. Analise as afirmativas abaixo e dê valores de Verdadeiro (V) ou Falso (F).

- () Diversas colorações podem ser vistas de acordo com alterações na urina, como: cor rósea, vermelha ou castanha, devido à presença de eritrócitos, hemoglobina ou mioglobina; cor acastanhada pela presença de bilirrubinas, carotenos; marrom escuro com presença de porfirina, melanina e coloração de alimento.
- () A análise da cor e do aspecto é percebida através da inspeção. A cor padrão normal da urina é amarela, podendo atingir variações de tonalidades de pálida a âmbar.
- () A análise química geralmente obtém-se o pH, proteínas totais, glicose, bilirrubinas e urobilinogênio, corpos cetônicos, ação peroxidásica, esterase leucocitária e nitritos. Os estudos dessa etapa podem ser efetuados em tubos de ensaio, com a formação de reações químicas ou, por meio de tiras reagentes. A utilização de tiras reagentes objetiva um teste mais veloz, simples, com baixo custo e alta precisão.
- () A sedimentoscopia possui a finalidade de identificar e, ocasionalmente, quantificar vários componentes figurados, como: leucócitos, hemácias, células epiteliais, bactérias, cilindros, cristais e fungos. Além disso, é um processo de grande demanda que necessita de atividade laboratorial manual acentuada, é pouco uniforme e acarreta um maior custo aos laboratórios porque é fundamental a presença de mão de obra qualificada para se alcançarem resultados confiáveis

Assinale a alternativa que apresenta a sequência correta de cima para baixo.

- a) V - V - V - F
- b) F - V - V - V
- c) V - V - F - V
- d) V - V - V - V

38) O primeiro passo no processamento do material clínico para a identificação do patógeno é o exame microscópico da amostra clínica. A coloração de Gram é o teste mais útil no laboratório de microbiologia devido ao seu largo espectro de coloração. A respeito do exposto, assinale a alternativa correta.

- a) Os microrganismos Gram-negativos são aqueles que retêm o corante cristal violeta devido ao aumento na quantidade de ácido teicóico e a diminuição da permeabilidade da parede celular aos solventes orgânicos, por conterem menos lipídios na parede celular
- b) A coloração álcool-ácido diferencia um grupo específico de bactérias: *Mycobacterium*, *Nocardia*, *Rhodococcus*, *Gordona* e cora oocistos de *Sarcocystis* e *Cyclospora*
- c) Os microrganismos Gram-positivos possuem a parede celular com grande quantidade de lipídios, que aumenta a permeabilidade aos solventes orgânicos permitindo a descoloração, corando-se com a safranina ou fuccina
- d) O diagnóstico de *Mycobacterium leprae* e *Chlamydia sp* é feito somente com cultura *in vitro*

39) Sobre os métodos de coloração e contagem de reticulócitos, assinale a alternativa incorreta.

- a) Reticulócitos são leucócitos imaturos
- b) Para contagem de reticulócitos é utilizado sangue total com EDTA
- c) A contagem de reticulócitos é feita manualmente realizando a leitura em microscópio óptico com objetiva de imersão
- d) A partir da média de reticulócitos contados, deve ser calculada a % em relação à quantidade total de hemácias no sangue

40) Sobre os processos de higienização laboratorial, assinale a alternativa que melhor corresponde às afirmativas abaixo.

- (1) Eliminação de microrganismos, exceto esporulados, de materiais ou artigos inanimados, através de processo físico ou químico, com auxílio de desinfetantes
- (2) Destruição de todos os microrganismos, inclusive esporulados, através de processo químico ou físico
- (3) Desinfecção de um local
- (4) Higienização preventiva

Assinale a alternativa correta.

- a) (1) desinfecção, (2) assepsia, (3) esterilização, (4) antissepsia
- b) (1) desinfecção, (2) esterilização, (3) assepsia, (4) antissepsia
- c) (1) esterilização, (2) desinfecção, (3) antissepsia, (4) assepsia
- d) (1) assepsia, (2) esterilização, (3) antissepsia, (4) desinfecção