

LÍNGUA PORTUGUESA

O que você fez com o seu primeiro salário?

A resposta para essa pergunta carrega sinais das motivações que cada um de nós tem para trabalhar – ou pelo menos tinha no começo da carreira.

João Branco 11 de fevereiro de 2022 Atualizado há 2 meses

Com quantos anos você começou a trabalhar? Você se lembra como foi o seu primeiro dia? Eu guardo muito bem as memórias do meu: nesse dia, o jovem Joãozinho acordou mais cedo que o normal, colocou uma “roupa mais séria” e se preparou para ir descobrir o que era esse mundo dos adultos independentes. Quando cheguei na cozinha, minha mãe e meu saudoso pai estavam me esperando com um sorriso no rosto. Ele me disse: “Parabéns filho, você está começando para nunca mais parar”. Ouvir isso me deu uma mistura de sensações. Foi como comer melancia com sal. Um emaranhado de alegria e medo. Isso parecia ser um elogio, mas ao mesmo tempo um alerta. De certa forma, ele estava certo. O trabalho é mesmo essa mistura. Ao mesmo tempo em que ele nos traz a satisfação de conquistar o sustento, ele nos desgasta. É uma rotina espinhenta.

Mas, no meio dessa jornada, há um dia que sempre traz boas notícias: o dia do pagamento. Para alguns, ele acontece na data combinada. Para outros, depende do dia em que o cliente deposita. E ainda há os que têm que esperar mais do que deveriam. Mas o momento em que finalmente seu serviço foi remunerado provoca boas sensações. Não apenas a alegria de ver uma “chuva na sua horta”, mas também um sentimento de “hoje estou podendo”. Você se recorda quando isso aconteceu pela primeira vez? Como você se sentiu?

Lembro claramente da minha reação quando alguns reais foram depositados e estream a minha conta bancária. Fiz algo que sempre quis, mas nunca tinha conseguido: comprei um “engradado” de Yakult e tomei inteirinho, sozinho, de uma vez. Engraçado, não? Mas também fiz algo para agradecer a Deus pelo meu emprego. E você, o que fez com o seu primeiro salário? Já ouvi histórias

incríveis sobre isso. Entre coisas divertidas e emocionantes, percebi que essa resposta também carrega sinais das motivações que cada um de nós tem para trabalhar – ou pelo menos as que tínhamos no começo da carreira.

Com o passar dos anos, nossa relação com o “ganhar dinheiro” vai se aprofundando. Para algumas pessoas, o salário se transforma em uma dose de algo viciante que entra direto na veia todo mês e provoca um forte instinto de “quero mais”. No outro extremo estão as pessoas que só reparam nas finanças quando o extrato bancário está no vermelho. Há os que querem ficar milionários antes dos 30 anos e os que só se lembram de se preocupar com o patrimônio quando estão pensando em aposentadoria. E, entre eles, milhares de diferentes relações com os cifrões.

Saber interagir de maneira saudável com as suas receitas financeiras é um desafio. Talvez por isso esse seja um dos assuntos mais abordados nos canais do Youtube, nos livros mais vendidos do Brasil e até na Bíblia – que registra um grande conselho: “Quem ama o dinheiro jamais terá o suficiente; quem ama as riquezas jamais ficará satisfeito com os seus rendimentos”.

Dinheiro não é por si só uma coisa ruim e eu desejo que você consiga ganhar bastante. Mas desejo ainda mais que você tenha uma porção de dias mais felizes do que o dia do pagamento ao longo da sua jornada. Como diria Dorothy L. Sayers: “o trabalho não é o que se faz para viver, mas o que se vive para fazer”. Do primeiro ao último salário.

João Branco é CMO do McDonald's. [linkedin.com/in/falajoaobranco](https://www.linkedin.com/in/falajoaobranco) / [Instagram @falajoaobranco](https://www.instagram.com/falajoaobranco)

BRANCO, João. O que você fez com o seu primeiro salário? *Forbes Brasil*, 11 de fevereiro de 2022.

Colunas. Disponível em:

<https://forbes.com.br/colunas/2022/02/joao-branco-o-que-voce-fez-com-o-seu-primeiro-salario/>.

QUESTÃO 01

Nesse texto, o articulista

- (A) argumenta que o dia do pagamento deve ser o dia mais feliz na vida do trabalhador.
- (B) afirma que cada pessoa apresenta uma maneira própria de lidar com o dinheiro.
- (C) preconiza o consumo de alimentos industrializados ultraprocessados.
- (D) adverte os trabalhadores mais jovens sobre os perigos de se enriquecer rapidamente.
- (E) enfatiza o papel da família na vida do jovem que está em busca de emprego.

QUESTÃO 02

Para explicar o que a fala do pai causou em si, no trecho “Foi como comer melancia com sal. Um emaranhado de alegria e medo. Isso parecia ser um elogio, mas ao mesmo tempo um alerta.” (1º parágrafo), o autor se vale de

- (A) analogias e contrastes.
- (B) causas e conseqüências.
- (C) alusões e citações de autoridade.
- (D) causas e contrastes.
- (E) citações de autoridade e deduções.

QUESTÃO 03

Ao longo do texto, o articulista sinaliza que deseja estabelecer uma interlocução direta com o leitor. Das estratégias listadas a seguir, assinale aquela que exemplifica uma tentativa de contato direto do autor com o interlocutor.

- (A) Uso da primeira pessoa do singular.
- (B) Inserção de verbos de ação.
- (C) Utilização de frases interrogativas.
- (D) Menção a expressões figurativas.
- (E) Uso de substantivos próprios.

QUESTÃO 04

Leia o trecho a seguir, observando as lacunas deixadas.

“Glaucoma e diabetes são doenças silenciosas que, se não tratadas, podem levar ___ cegueira. Para combater esses males por meio da informação, foi criada ___ campanha Abril Marrom, um alerta ___ população brasileira sobre problemas que podem levar ___ perda irreversível da visão e que podem ser evitados. [...]”

PENANTE, Luciana. Glaucoma e diabetes podem levar à cegueira; saiba mais. *Tecmundo*, 08 de abril de 2022. Disponível em: <https://www.tecmundo.com.br/ciencia/236728-glaucoma-diabetes-levar-cegueira-saiba.htm>. Acesso em: 08 abr. 2022.

Completam as lacunas, na ordem em que elas aparecem,

- (A) à / a / à / à.
- (B) a / a / à / à.
- (C) à / a / a / à.
- (D) a / à / à / a.
- (E) à / a / a / a.

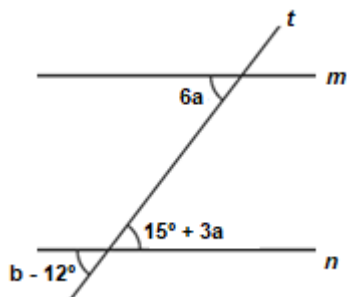
QUESTÃO 05

As palavras *couve-de-bruxelas* e *anuviar* são formadas, respectivamente, por

- (A) composição por aglutinação e composição por justaposição.
- (B) derivação parassintética e derivação sufixal.
- (C) derivação regressiva e derivação imprópria.
- (D) composição por justaposição e derivação parassintética.
- (E) composição por justaposição e derivação prefixal e sufixal.

MATEMÁTICA E RACIOCÍNIO LÓGICO
QUESTÃO 06

A figura abaixo representa os ângulos formados por duas retas m e n paralelas cortadas por uma reta transversal t .



Os valores de a e b são, respectivamente:

- (A) 5° e 42°
- (B) 30° e 42°
- (C) 15° e 12°
- (D) 42° e 30°
- (E) 18° e 5°

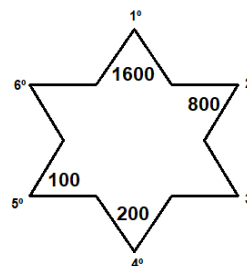
QUESTÃO 07

Uma determinada escola de dança recebeu 320 matrículas em 2020. Se essa quantidade aumenta 14% a cada ano, é possível afirmar que essa escola de dança recebeu quantas matrículas no ano de 2022?

- (A) 368 alunos.
- (B) 390 alunos.
- (C) 416 alunos.
- (D) 462 alunos.
- (E) 528 alunos.

QUESTÃO 08

Considere a sequência numérica presente na seguinte figura:



É correto afirmar que os valores numéricos que preencheram a 3° e a 6° posição, respectivamente, são:

- (A) 120 e 600
- (B) 400 e 50
- (C) 600 e 50
- (D) 120 e 400
- (E) 400 e 600

QUESTÃO 09

Bianca deseja comprar uma nova bolsa que custa R\$180,00 à vista. Após chegar ao shopping, ela decide dividir o pagamento realizando uma entrada de R\$ 150,00 mais uma parcela de R\$ 50,00 com 30 dias de prazo. Dessa forma, é possível afirmar que a taxa de juros mensal que foi aplicada nessa operação corresponde aproximadamente a:

- (A) 20%
- (B) 33%
- (C) 66%
- (D) 40%
- (E) 88%

QUESTÃO 10

Felipe e Carol e André trabalham na mesma empresa. Felipe tira um dia de folga a cada 12 dias de trabalho, Carol a cada 15 dias e André a cada 20 dias. Se no dia 31 de março os três colegas tiraram folga juntos, o próximo dia do mesmo ano que irão tirar folga juntos novamente será em:

- (A) 28 de maio.
- (B) 29 de maio.
- (C) 30 de maio.
- (D) 31 de maio.
- (E) 1 de junho.

CONHECIMENTOS GERAIS E ATUALIDADES
QUESTÃO 11

Inicialmente apresentados como uma alternativa ao cigarro comum, os cigarros eletrônicos chegaram à 4ª geração. Na análise de especialistas, ganharam "roupa nova", ficaram mais viciantes ao longo dos últimos anos e apelam cada vez mais para o público jovem, que desconhece os malefícios equivalentes ou até mesmo piores das substâncias que os compõem. (Fonte: g1.globo.com)

Sobre os cigarros eletrônicos, é possível afirmar:

- (A) Ao contrário dos cigarros comuns, os eletrônicos não possuem nicotina e, por isso, não são capazes de gerar dependência em seus usuários.
- (B) O funcionamento dos cigarros eletrônicos ocorre por meio da combustão das substâncias presentes em sua composição, que, conseqüentemente gera liberação de monóxido de carbono na atmosfera.
- (C) Atualmente, os modelos da 4ª geração são recarregáveis ou descartáveis, se assemelham a um pen-drive e passaram a ser mais coloridos e a apresentar formatos que apelam mais para o público jovem.
- (D) Nos Brasil, embora aprovados comercialmente, os cigarros eletrônicos não são classificados como uma ferramenta de auxílio para aqueles que querem parar de fumar.
- (E) A nicotina presente no cigarro eletrônico gera apenas dependência em seus usuários, ou seja, não é capaz de aumentar os batimentos cardíacos e gerar doenças.

QUESTÃO 12

De 28 de Fevereiro a 2 de março de 2022, representantes dos 193 Estados-membros das Nações Unidas, líderes empresariais, membros da sociedade civil e ambientalistas de todo o mundo irão reunir-se em Nairobi, no Quênia, para a quinta sessão da Assembleia das Nações Unidas para o Meio Ambiente (UNEA-5) – o principal órgão de decisão ambiental do mundo. O evento ocorre num momento crucial para o planeta em que é necessária uma ação urgente para evitar os piores efeitos da tripla crise planetária causada pela combinação das alterações climáticas, da perda de natureza e de biodiversidade e, ainda, da poluição e do desperdício. (Fonte: unric.org)

Sobre a quinta sessão da Assembleia das Nações Unidas para o Meio Ambiente, assinale apenas aquilo que for correto.

- (A) A UNEA é onde os países apresentam resoluções e decisões sobre questões apenas econômicas.
- (B) Um dos aspectos mais importantes desta assembleia serão as deliberações sobre a possível criação de um jornal internacional de revisão sobre as mudanças climáticas.
- (C) Estabelece a regulamentação do mercado global de créditos de carbono avaliando os aspectos físicos e científicos.
- (D) A UNEA foi criada em 2012 com o objetivo de elaborar um sistema eficaz de governação ambiental internacional.
- (E) Reforça as medidas de redução de emissões de gases estufa, a fim de conter o aquecimento global abaixo de 2°C.

QUESTÃO 13

Mais de 360 pessoas foram baleadas neste ano em Nova York, em 322 incidentes envolvendo armas, de acordo com dados divulgados pelo Departamento de Polícia de Nova York (NYPD) no domingo (10). O número de tiroteios na cidade aumentou em 8,4%, de 297 para 322, em comparação com o ano anterior, segundo as informações. O número de feridos nesses tiroteios aumentou de 332 para 363 de 2020 para 2021. Nesta terça-feira (12/04/22), cerca de 10 pessoas foram baleadas em uma estação de metrô em Nova York, após um ataque durante o horário de pico. (Fonte: cnnbrasil.com.br)

Sobre esse incidente, assinale a opção INCORRETA.

- (A) Dezenas de agentes armados e carros da polícia e do Corpo de Bombeiros foram ao local, e vários quarteirões ao redor da estação ficaram interditados para o trânsito e passagem de pedestres.
- (B) O caso em que um homem entrou e atirou contra dezenas de pessoas na estação de metrô ocorreu na região conhecida como Brooklyn, em Nova York.
- (C) A polícia de Nova York informou que o caso em que um homem entrou e atirou contra dezenas de pessoas na estação de metrô está sendo investigado como crime de terrorismo.
- (D) Incluindo o ataque desta terça-feira, ocorreram mais de 130 tiroteios em massa nos Estados Unidos no ano de 2022.
- (E) Dezesseis pessoas feridas, incluindo dez que tiveram ferimento a bala, receberam cuidados médicos, segundo a vice-comissária dos bombeiros de Nova York.

QUESTÃO 14

O dinheiro digital entrou no radar de bancos centrais de todo o mundo recentemente, inclusive do brasileiro. Também chamado de CBDC (Central Bank Digital Currency ou moeda digital do banco central, na tradução livre), o ativo tem o mesmo valor do dinheiro físico. (Fonte: www.cnnbrasil.com.br)

Sobre a moeda digital, analise as seguintes afirmativas:

- I- Os bancos centrais estão buscando digitalizar moeda de cada país para dar mais eficiência às economias locais.
- II- No caso do Brasil, a tecnologia está em fase de estudos pelo Banco Central.
- III- A implantação do real digital não traria mudanças radicais na rotina das pessoas, isso porque, os brasileiros já estão acostumados a fazer transações digitais.

Está(ão) correta(s):

- (A) I, apenas.
- (B) II, apenas.
- (C) II e III.
- (D) I e III.
- (E) I, II e III.

QUESTÃO 15

Próxima de completar um mês, a guerra entre Rússia e Ucrânia já matou milhares de pessoas — entre combatentes e civis — e destruiu centenas de construções nas cidades ucranianas. Até agora, ocorreram alguns episódios de cessar-fogo e encontros entre oficiais do governo para negociações. Mas o que de fato Vladimir Putin, presidente da Rússia, quer em troca de acabar com a guerra? (Fonte: www.bbc.com)

Assinale a alternativa que NÃO apresenta uma demanda do presidente russo para acabar com a guerra:

- (A) não aderência da Ucrânia à Otan
- (B) a união do território ucraniano ao russo.
- (C) o reconhecimento de territórios separatistas e a aceitação formal da Crimeia
- (D) o desarmamento da população
- (E) a proteção da língua russa no país


NOÇÕES DE INFORMÁTICA

QUESTÃO 16

Ao selecionar um texto no MS Word 2016 é possível realizar manipulações com atalhos do teclado. Marque o atalho de teclado que aplica formatação de sublinhado duplo:

- (A) Ctrl + Shift + D
- (B) Ctrl + Q.
- (C) Alt + Shift + D.
- (D) Ctrl + Alt + S.
- (E) Ctrl + Alt + V.

QUESTÃO 17

No MS – Word 2016, na página inicial, podemos encontrar o ícone . A sua função é de:

- (A) Dar realce ao texto.
- (B) Mudar a cor do texto.
- (C) Aplicar itálico ao texto.
- (D) Sublinhar o texto.
- (E) Limpar toda a formatação.

QUESTÃO 18


Analise a imagem abaixo.

	A	B	C	D	E
1	15	18	13	10	25
2					
3					

A fórmula correta para se obter o resultado da soma de todos os números presentes na tabela acima é:

- (A) +MULT(1E)
- (B) =SOMA(A1:E1)
- (C) +SOMA(A1)
- (D) =MULT(A1:E1)
- (E) =SOMA(E1)

QUESTÃO 19

No MS – Excel 2016, o ícone  “ significa:

- (A) Quebrar texto automaticamente.
- (B) AutoSoma.
- (C) Mesclar e centralizar.
- (D) Classificar e filtrar.
- (E) Formatar com tabela.

QUESTÃO 20

O endereço virtual de uma página ou website é conhecido como:

- (A) Hardware.
- (B) Software.
- (C) URL.
- (D) Browser.
- (E) Site.

CONHECIMENTOS ESPECÍFICOS
QUESTÃO 21

Sobre banco de dados relacional é correto afirmar que:

- (A) Não usa o esquema de tabela de linhas e colunas.
- (B) Usam um modelo de armazenamento otimizado para os requisitos específicos do tipo de dados que está sendo armazenado.
- (C) Dados podem ser armazenados como pares chave/valor simples, como documentos JSON ou como um gráfico que consiste em bordas e vértices.
- (D) Cada linha na tabela é um registro com uma ID exclusiva chamada chave.
- (E) Armazenam somente um tipo de dado, por exemplo, se armazena nome não pode armazenar idade.

QUESTÃO 22

Em um banco de dados relacional, uma entidade é um objeto que existe e é distinguível dos outros objetos. Uma entidade pode ser classificada como:

- (A) Real ou Objetiva.
- (B) Objetiva ou subjetiva.
- (C) Concreta ou abstrata.
- (D) Abstrata ou imaginária.
- (E) Objetiva ou concreta.

QUESTÃO 23

Tendo como base conceitos de representação gráfica de um modelo entidade relacionamento, analise a imagem a seguir:

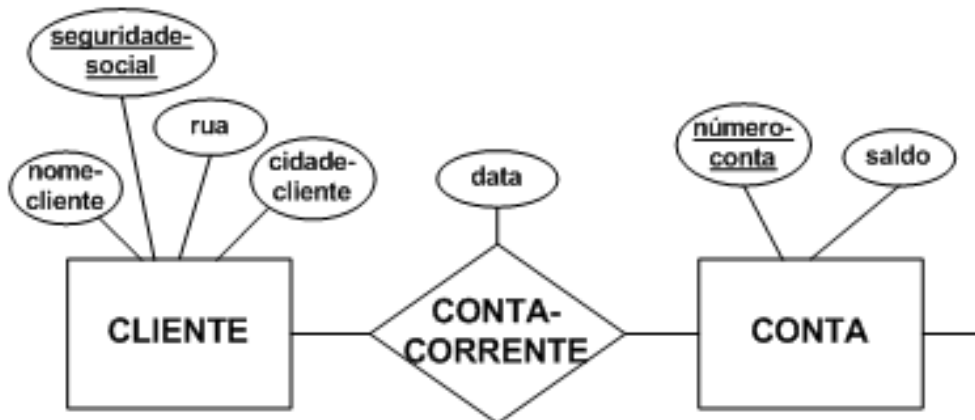


A imagem ilustrada acima representa um(a):

- (A) Atributo chave.
- (B) Atributo multivalorado.
- (C) Atributo composto.
- (D) Relacionamento dependente.
- (E) Atributo derivado.

QUESTÃO 24

Analise a imagem do modelo a seguir:

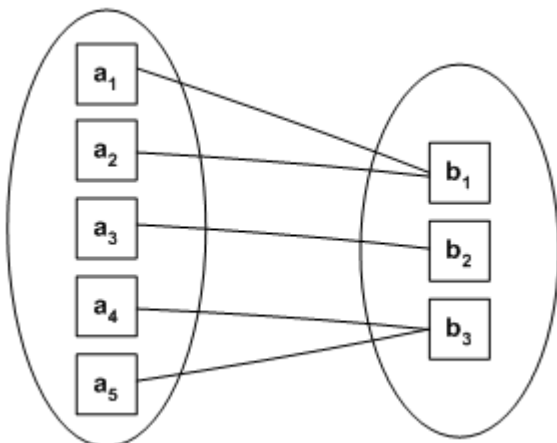


Rua, data e saldo são:

- (A) Entidades.
- (B) Entidade relacional.
- (C) Relacionamentos.
- (D) ER
- (E) Atributos.

QUESTÃO 25

Tomando como base conhecimentos acerca da cardinalidade de mapeamentos em bancos de dados, analise a imagem a seguir:



A que tipo de relacionamento a imagem se refere?

- (A) Um-para-muitos.
- (B) Muitos-para-um.
- (C) Muitos-para-muitos.
- (D) Um-para-um.
- (E) Um-para-muitos-para-um.

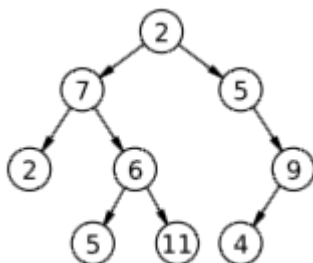
QUESTÃO 26

Quatro propriedades essenciais definem as transações do banco de dados relacional. Aquela que define as regras para manter os pontos de dados em um estado correto após uma transação, ou seja, garante que um dado está íntegro durante e após a transação é chamada de:

- (A) Atomicidade.
- (B) Consistência.
- (C) Durabilidade.
- (D) Isolamento.
- (E) Mapeamento.

QUESTÃO 27

A Estrutura de dados (ED) é um modo particular de armazenamento e organização de dados em um computador de modo que possam ser usados eficientemente. Analise a imagem a seguir:



Qual estrutura de dados representa a imagem:

- (A) Pilha.
- (B) Fila.
- (C) Grafo.
- (D) Vetor de vetores.
- (E) Árvore binária.

QUESTÃO 28

Se o programa necessita atribuir um valor a alguma variável de instância, deve chamar uma função membro que recebe o valor como argumento e faz a alteração. Não podemos acessar variáveis de instância diretamente. Dessa forma, os campos de dados estarão escondidos, o que previne alterações acidentais. A essa característica da orientação a objetos dá-se o nome de:

- (A) Polimorfismo.
- (B) Superclasse.
- (C) Programação estrutural.
- (D) Encapsulamento.
- (E) Função principal.

QUESTÃO 29

Baseado em conhecimentos acerca de algoritmos e estruturas de dados, analise o código a seguir:

```
int x, y, *p;  
y = 0;  
p = &y;  
x = *p;  
x = 14;  
(*p)++; --x;  
(*p) += x;  
printf("x=%d y=%d *p=%d", x, y, *p);
```

A saída do programa para x, y e *p será, respectivamente:

- (A) 14, 0, 14
- (B) 14, 14, 14
- (C) 13, 14, 14.
- (D) 14, 13, 13.
- (E) 14,0, 0.

QUESTÃO 30

Analise a estrutura a seguir escrita em pseudocódigo:

início

 inteiro: num, mult;

 LEIA(num)

 mult = num * num;

 ESCREVA(mult);

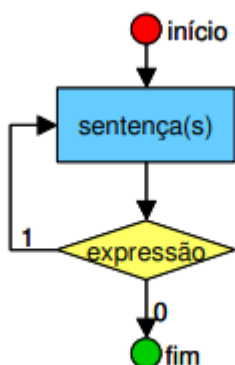
fim

A estrutura do código acima é uma estrutura do tipo:

- (A) Repetição.
- (B) Condicional.
- (C) Sequencial.
- (D) Primitiva.
- (E) Nula.

QUESTÃO 31

Analise a figura a seguir:



A qual estrutura de repetição a imagem acima está se referindo?

- (A) Do...While.
- (B) While.
- (C) For.
- (D) Switch.
- (E) If.

QUESTÃO 32

Analise as afirmações a seguir acerca de criptografia:

- I – Impede que dados armazenados sejam lidos por qualquer pessoa.
- II – Permite que dados sejam transmitidos de forma segura por canais inseguros.
- III – Mantém a confidencialidade, Integridade e Identidade.

Estão corretas as afirmações:

- (A) I e II, somente.
- (B) II e III, somente.
- (C) I e III, somente.
- (D) I, II e III.
- (E) III, somente.

QUESTÃO 33

Sobre tipos de algoritmos de criptografia, analise a texto a seguir:

“Algoritmo que utiliza um par de chaves complementares: o que é criptografado por uma só pode ser descriptografado pela outra, e vice-versa. São utilizadas mantendo-se uma chave pública, que pode ser fornecida a qualquer um, e outra privada, que apenas o dono deve ter acesso. Um dos mais conhecidos e utilizados é o RSA”

A que tipo de algoritmo criptográfico se refere o texto?

- (A) Algoritmo de chave simétrica.
- (B) Função Hash.
- (C) Algoritmo de chave única.
- (D) Algoritmo de hash criptográfico.
- (E) Algoritmo de chave assimétrica.

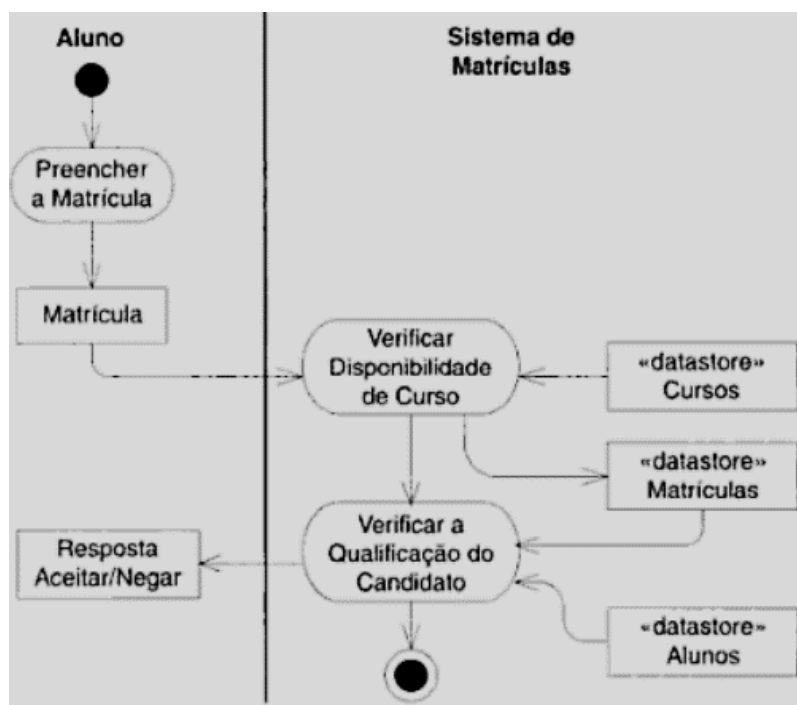
QUESTÃO 34

Analise as alternativas a seguir. Qual delas é um caso de uso?

- (A) A linguagem de programação será Java.
- (B) O formato dos arquivos de dados será mdb.
- (C) Controlar pagamento das mensalidades dos sócios.
- (D) Comprar, vender e trocar um produto.
- (E) Deve ser feito utilizando o protocolo x.

QUESTÃO 35

Baseado na UML analise o diagrama a seguir:



Esse diagrama é um exemplo de diagrama de:

- (A) Casos de uso.
- (B) Atividades.
- (C) Estados.
- (D) Modelagem.
- (E) Dados.

QUESTÃO 36

O principal protocolo de comunicação responsável tanto pelos formatos quanto pelas regras de troca de dados e mensagens entre computadores de uma ou várias redes conectadas à internet é o protocolo:

- (A) FHC.
- (B) FPS.
- (C) IP.
- (D) TCP.
- (E) HTTP.

QUESTÃO 37

O protocolo TCP/IP é formado por 4 camadas: A camada de interface de rede, camada de rede, camada de transporte e:

- (A) Camada física.
- (B) Camada de datalink.
- (C) Camada de internet.
- (D) Camada de aplicação.
- (E) Camada intermediária.

QUESTÃO 38

Sobre VPN analise as afirmações a seguir:

I - O trabalho principal de uma VPN é ocultar seu endereço IP de seu ISP e de terceiros.

II - Uma VPN não deve impedir que você deixe rastros, por exemplo, na forma de histórico da internet, de pesquisa e cookies.

III - Com Spoofing de localização VPN, você pode mudar para um servidor de outro país e efetivamente “mudar” sua localização.

Estão corretas as afirmações:

- (A) I e II.
- (B) II, somente.
- (C) I, II e III.
- (D) I e III, somente.
- (E) II e III, somente.

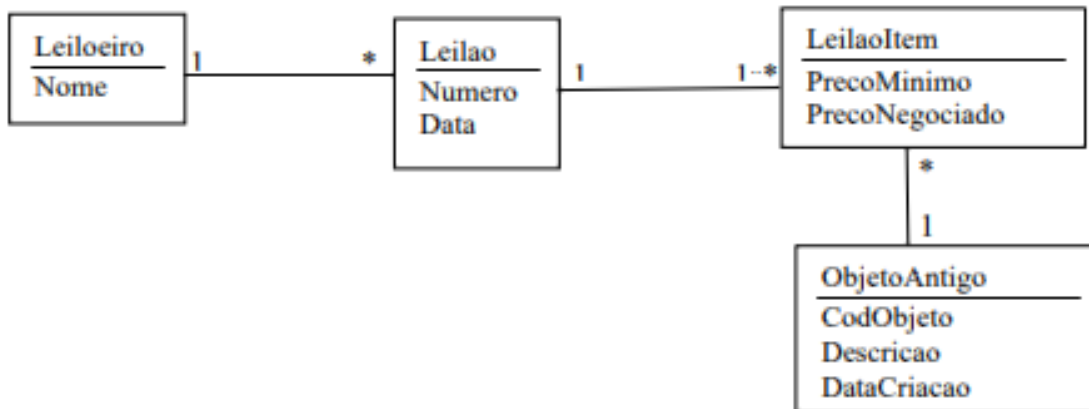
QUESTÃO 39

O sistema Linux permite a escolha de vários sistemas de arquivo em sua instalação. Porém o sistema mais utilizado, por padrão, pelo Ubuntu é o:

- (A) Ext2.
- (B) NTFS.
- (C) Ext4.
- (D) PDF.
- (E) FAT32.

QUESTÃO 40

Analise a imagem do diagrama a seguir:



O diagrama na imagem é um diagrama de:

- (A) Estado.
- (B) Comunicação.
- (C) Casos de uso.
- (D) Atividades.
- (E) Classes.