



CONCURSO PÚBLICO - PROVA OBJETIVA

ASSINATURA DO(A) CANDIDATO

Nº DE INSCRIÇÃO

CONTEMAX

CONSULTORIA TÉCNICA E PLANEJAMENTO LTDA

CONCURSO PÚBLICO CÂMARA MUNICIPAL DE LAGOA DE ITAENGA

CARGO: AGENTE LEGISLATIVO

INSTRUÇÕES:

VERIFIQUE SE ESTE CADERNO:

- Corresponde a sua opção de cargo.
- Contém 40 (quarenta) questões, numeradas de 01 a 40, caso contrário reclame ao fiscal da sala outro caderno. **NÃO** serão aceitas reclamações posteriores.
- Para cada questão existe apenas **UMA** resposta certa.
- Você deve ler cuidadosamente cada uma das questões e escolher a resposta certa.
- A alternativa escolhida deve ser marcada na **FOLHA DE RESPOSTAS** que você recebeu.

VOCÊ DEVE:

- Procurar na **FOLHA DE RESPOSTAS**, o número da questão que você está respondendo.
- Verificar no caderno de prova qual a letra (A, B, C, D, E) da resposta que você escolheu.
- Marcar essa letra na **FOLHA DE RESPOSTAS**, conforme o exemplo: [■].

ATENÇÃO:

- Marque as respostas com caneta esferográfica azul ou preta.
- Marque apenas uma letra para cada questão, mais de uma letra assinalada implicará nota zero à questão.
- Não será permitida qualquer espécie de consulta, nem o uso de máquina calculadora.
- Você terá 3 (três) horas para responder a todas as questões e preencher a folha de respostas.
- Devolva esse caderno de prova ao aplicador, juntamente com a sua folha de respostas.
- Proibida a divulgação ou impressão parcial ou total da presente prova. **Direitos Reservados.**

**QUESTÕES - LÍNGUA PORTUGUESA
(1 – 12) 02 PONTOS****A arte silenciosa e o café**

la escrever sobre café. Já escrevi algumas vezes sobre esse prazer que hoje me é proibido, por conta de uma esofagite. Queria refletir sobre o motivo de o nome das casas de café, muitas vezes, associar-se à arte: Café Sabor & Arte, Café e Arte, Arte do Café, Café, Letras & Arte, etc. Uma amiga me disse que é porque a cafeína conduz a um estado sublime, tal qual a arte. Às vezes, o café pode estar amargo; e a arte também, muitas vezes, tem de ser amarga. Frequentar cafés, os estabelecimentos, não é um hábito tão comum no Brasil quanto na Europa ou nos EUA, onde tem dois cafés a cada quadra. Justo nós que somos seu maior e talvez melhor produtor.

Nos últimos anos, essa moda parece ter crescido. Nas grandes cidades, como aqui em Natal, já há lugares onde se pode sentar sem pressa, pedir um expresso, ler um livro. E há uma profusão de tipos para escolher: tem café orgânico, descafeinado, *macchiato* ... tem até café para quem não quer sentir o gosto do café. Talvez, o café seja artístico porque saber tirar o café seja uma arte; que aliás dá nome a uma profissão que tem curso e sindicato na Itália, é a do barista (o operador de máquinas de café). A gente só descobre a diferença quando toma café tirado por barista, com pó de qualidade, máquina limpa e, sim, arte no tirar.

Sobre tudo isso eu queria escrever e reabilitar a minha paixão pelo café. Mas ontem à noite revi o filme *O Rosto*, de Bergman, e fui dormir (ou não dormir) pensando na condição do artista enquanto escravo da tentativa de agradar. E nessa fase de pandemia em que proliferam *lives* e mais *lives*, às vezes, surdas plataformas de exibicionismo, o quanto talvez não caiamos na ilusão de que “somos atraentes quando somos mascarados”, nas palavras do cineasta sueco. O filme também discute fé e ceticismo, misticismo versus ciência, só para agregar mais atualidade a outro tema da película.

A morte, um de seus temas, também está lá, além da procura de Deus, um Deus silencioso que deixou os homens à própria sorte – lembremos que o cineasta era filho de um pastor austero. A solidão da certeza da morte, em muitos de seus filmes, é aliviada apenas pelo amor. Além de *O Rosto*, vemos isso em *Ana e os lobos*, *Persona*, *O silêncio*, *Gritos e Sussurros*, *Cenas de um casamento* e na mais psicanalítica de suas películas, plena de imagens surreais, *Morangos Silvestres*.

Tinha terminado esta coluna quando soube de uma homenagem ao cineasta italiano Michelangelo Antonioni na Itália. Reabro esse texto, apanho uma xícara de café (não posso, mas para isso existe omeprazol). Me lembro de que os dois morreram no mesmo dia, 30 de julho de 2007. Como esquecer a força que me causou *Blow up*, fita que vi sozinho, num quarto escuro, e que até hoje tento entender? Nela, com sutileza, sempre sutileza, e objetividade, esgarça o mais tênue limite entre aparência e realidade. Antonioni das mulheres sábias, do diálogo surdo entre Mastroianni e Monica Vitti em *A Noite*, dos espaços entre as falas para se adivinhar o que pensam as personagens. Antonioni da noite vazia, escura como café.

O que mais assemelha os dois cineastas talvez seja o silêncio, hoje tão raro nesse nosso descartável cinema barulhento. A força do silêncio, na amarga arte dos dois. Se Antonioni foi uma xícara vazia, Bergman foi o café do cinema ocidental.

André Carrico. Disponível em:
<https://apartamento702.com.br/cronica-arte-silenciosa-e-o-cafe/>

01. Os termos abaixo destacados apresentam um mesmo papel sintático, **MENOS** o que se encontra na alternativa:

- a) “Frequentar cafés, **os estabelecimentos**, não é um hábito tão comum no Brasil (...)” (1º parágrafo).
- b) “(...) é a do barista **(o operador de máquinas de café)**.” (2º parágrafo).
- c) “A morte, **um de seus temas**, também está lá, (...)” (4º parágrafo).
- d) “(...) quando soube de uma homenagem ao cineasta italiano **Michelangelo Antonioni** na Itália.” (5º parágrafo).
- e) “(...) fita que vi sozinho, **num quarto escuro**, e que até hoje tento entender?” (5º parágrafo).

02. As figuras de linguagem são recursos que contribuem para a produção de sentido de um texto. Assim, identifique a figura que sobressai no último período do texto:

- a) Personificação.
- b) Metáfora.
- c) Eufemismo.
- d) Sinestesia.
- e) Gradação.

03. O vocábulo “*austero*”, presente no 4º parágrafo, de acordo com o contexto em que aparece, pode apresentar uma relação antonímica com a palavra:

- a) Ríspido.
- b) Rijo.
- c) Hirto.
- d) Flexível.
- e) Metuculoso.

04) Sobre o pronome destacado em “*Já escrevi algumas vezes sobre esse prazer que hoje me é proibido, (...)*” (1º parágrafo), assinale a opção correta:

- a) Quanto à sua colocação na oração, apresenta a posição proclítica obrigatória, segundo as regras gramaticais.
- b) Em relação à classificação morfológica, trata-se de um pronome pessoal oblíquo tônico de primeira pessoa do discurso.
- c) De acordo com as normas gramaticais vigentes, a posição de tal termo na oração pode ser alterada, sem prejuízo sintático-semântico.
- d) Seu papel sintático deve ser analisado como objeto indireto, pois complementa o verbo “é” com o qual se relaciona.
- e) Apresenta, conforme o contexto em que se insere, um valor semântico de posse no texto.

05. Assinale a alternativa em que há informação correta sobre a crônica de Andre Carrico:

- a) O objetivo do enunciador foi atingido plenamente, já que ele buscava escrever sobre café, o que foi claramente desenvolvido, como tema central, em todos os parágrafos.
- b) Percebe-se que o enunciador utilizou apenas o registro formal da linguagem, uma vez que se trata de uma exigência dos textos escritos em jornal e revista.
- c) O autor dá uma explicação própria do porquê o nome das casas de café são associados à arte, de acordo com o que se constata no primeiro parágrafo.
- d) Pode-se afirmar, acertadamente, que há uma analogia entre os cineastas apresentados no texto, por ser constatado pelo autor um ponto de convergência entre os dois.
- e) O título apresenta dois eixos de abordagem, a saber: arte e café; mas, depois de lido o texto, constata-se que apenas um aspecto foi contemplado.

06. Levando-se em consideração os elementos coesivos abaixo destacados, todos se referem a termo ou informação anteriormente expresso, com a **EXCEÇÃO** do que aparece destacado em:

- a) “Já escrevi algumas vezes sobre esse prazer que hoje me é proibido, (...)” (1º parágrafo).
- b) “(...) já há lugares onde se pode sentar sem pressa, pedir um expresso, ler um livro.” (2º parágrafo).
- c) “(...) é a do barista (o operador de máquinas de café).” (2º parágrafo).
- d) “Sobre tudo isso eu queria escrever e reabilitar a minha paixão pelo café.” (3º parágrafo).
- e) “E nessa fase de pandemia em que proliferam *lives* e mais *lives*, (...)” (3º parágrafo).

07. Assinale a alternativa que apresenta correta justificativa para o acento gráfico presente no vocábulo “*cafeína*”, retirado do 1º parágrafo do texto lido:

- a) Trata-se de palavra paroxítona terminada em -a, por isso deve ser acentuada.
- b) Acentua-se tal termo, pois é uma palavra que apresenta hiato na sílaba paroxítona.
- c) O vocábulo é acentuado, porque se trata da vogal “i” tônica, que forma hiato com uma vogal anterior.
- d) O acento gráfico deve ser empregado nessa palavra, na medida em que atende à regra do acento diferencial.
- e) Emprega-se tal acento gráfico nesse vocábulo, já que se deve evitar o fenômeno da ambiguidade.

08. As duas perífrases verbais presentes no excerto “*Às vezes, o café pode estar amargo; e a arte também, muitas vezes, tem de ser amarga.*” (1º parágrafo):

- a) Apresentam valores semânticos distintos, no contexto em que se inserem.
- b) Apresentam valor semântico idêntico, já que estruturam as orações do período.
- c) Apresentam os seguintes valores semânticos respectivamente: obrigatoriedade e possibilidade.
- d) Apresentam apenas valor morfológico, mas não semântico, devendo ser dissociadas do contexto em que se inserem.
- e) Apresentam verbos flexionados no modo subjuntivo somente.

09. O conectivo destacado no fragmento “(...) por conta de uma esofagite.” (1º parágrafo) apresenta valor semântico de:

- a) Causa.
- b) Condição.
- c) Meio.
- d) Modo.
- e) Consequência.

10. Assinale a alternativa em que **NÃO** há dígrafo presente nos vocábulos retirados do texto:

- a) "Frequentar".
- b) "estabelecimentos".
- c) "qualidade".
- d) "silencioso".
- e) "surreais".

11. As vírgulas presentes em "(...) vemos isso em *Ana e os lobos, Persona, O silêncio, Gritos e Sussurros, Cenas de um casamento (...)*" foram empregadas, pois:

- a) trata-se de questão estilística.
- b) marcam uma enumeração.
- c) separam termos com função de aposto.
- d) destacam termos com papéis sintáticos diferentes.

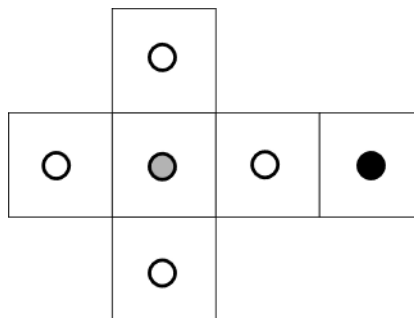
e) isolam vocativos.

12. Nos seguintes excertos retirados do 4º parágrafo "(...) *um Deus silencioso que deixou os homens à própria sorte (...)*" e "(...) – *lembramos que o cineasta era filho de um pastor austero.*", há a ocorrência da palavra "que" em ambos; assinale a alternativa correta sobre suas funções no texto:

- a) Apresentam a mesma função.
- b) Apresentam as funções de conjunção integrante e pronome relativo, respectivamente.
- c) Apresentam as funções de pronome relativo e conjunção adverbial, respectivamente.
- d) Apresentam funções distintas.
- e) Apresentam as funções de pronome indefinido e conjunção subordinativa substantiva, respectivamente.

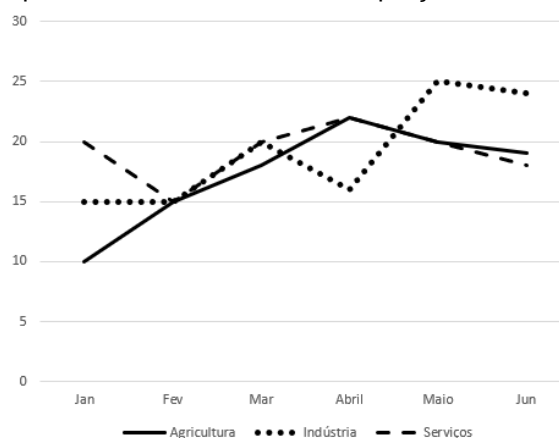
QUESTÕES - RACICÍNIO LÓGICO
(13 – 16) 02 PONTOS

13. Qual dos seguintes cubos pode ser produzido por esta planificação?



- a)
- b)
- c)
- d)
- e)

14. Qual dos seguintes setores representa o maior aumento de preço em um único período?



- a) Agricultura de janeiro a fevereiro
- b) Agricultura de março a abril
- c) Indústria de abril a maio
- d) Serviços de fevereiro a março
- e) Indústria de fevereiro a abril

15. Uma loja anuncia uma TV de 65 polegadas por R\$ 5399,90. Sabendo que essa medida é da diagonal da tela e que a base mede 56 polegadas, qual a área aproximada da tela da TV? (Obs.: 1 pol. = 2,54 cm)

- a) 1,19 metros²
- b) 2,13 metros²
- c) 0,875 metros²
- d) 1,07 metros²
- e) 1,47 metros²

16. Jefferson possui um carro flex. Se ele abastecer 10 litros de etanol e 30 litros de gasolina, ele pagará R\$ 282,60 ao posto. Se ele colocar 30 litros de etanol e 10 litros de gasolina, Jefferson pagará R\$ 240,60. Qual o preço da gasolina nesse posto?

- a) R\$ 7,49
- b) R\$ 7,89
- c) R\$ 7,59
- d) R\$ 7,79
- e) R\$ 7,99

QUESTÕES – ATUALIDADES
(17 – 20) 02 PONTOS

17. Em dezembro de 2021, as fortes chuvas que caíram no sul do estado _____, deixaram um rastro de destruição, com mais de 20 mortes, milhares de desabrigados e cidades inteiras alagadas.

Complete a lacuna com a resposta correta.

- a) da Bahia
- b) da Paraíba.
- c) do Maranhão.
- d) de Sergipe.
- e) do Piauí.

18. De acordo com o site R7 Notícias, em uma decisão histórica, a OMC (Organização Mundial do Comércio) nomeou, em fevereiro de 2021, a primeira mulher a liderar a organização. Trata-se da:

- a) Americana Kamala Harris.
- b) Inglesa Christine Lagarde.
- c) Nigeriana Ngozi Okonjo-Iweala.
- d) Neozelandesa Jacinda Ardern.
- e) Portuguesa Joacine Katar Moreira.

19. Leia:



Ítalo Ferreira é um esportista profissional brasileiro que está na ASP World Tour desde 2015. Em 2021, sagrou-se como o primeiro campeão olímpico da história do _____, recebendo a medalha de ouro ao derrotar o japonês Kanoa Igarashi nos Jogos Olímpicos de Verão de 2020, em Tóquio.

Fonte: <https://www.lance.com.br/mais-esportes/>

Assinale a alternativa que preenche, corretamente, a lacuna do texto:

- a) Street Skate.

- b) Skateboarding.
- c) Karatê.
- d) Surf.
- e) Maratona Aquática.

20. O Bingo das Mães, em alusão ao Dia das Mães, e para festejar essa data, foi realizado no município de Lagoa de Itaenga/PE em 29/05/2022, na praça:

- a) Paulo Petribú.
- b) Maria Aurora.
- c) Nova Itaenga.
- d) Boa Esperança.
- e) José Albuquerque.

**QUESTÕES - CONHECIMENTOS ESPECÍFICOS
(21 – 40) 03 PONTOS**

21. Qual atalho utilizado para bloquear a tela no sistema operacional Windows?

- a) Windows + X
- b) Alt + Enter
- c) Alt + Tab
- d) Windows + L
- e) Windows + D

22. Qual dentre os seguintes programas é um software livre amplamente utilizado para editoração de imagens?

- a) OBS Studio
- b) GIMP
- c) Foxit Reader
- d) LibreOffice Impress
- e) Calc

23. Considerado inventor do correio eletrônico ao adicionar o símbolo "@" entre o nome do usuário e o servidor no qual fica alojada a caixa de correio.

- a) Ray Tomlinson
- b) Bob Kahn
- c) Marcian Hoff
- d) Bill Gates
- e) Larry Page

24. Para não perder dados importantes do computador é recomendado realizar um procedimento de cópia de segurança. Qual dentre as afirmativas, NÃO representa uma boa prática para realização de cópia de segurança?

- a) Fazer mais de um backup da mesma informação
- b) Só utilizar backups físicos ou virtuais, mas não ambos
- c) Criptografar os backups
- d) Armazenar o backup em local seguro, longe do computador
- e) Fazer Backups frequentes

25. Qual a finalidade da ocultação de arquivos e pastas no Windows?

- a) Evitar que usuários façam alterações que danifiquem o S.O.
- b) Diminuir a utilização de espaço do HD
- c) Ficam invisíveis para que vírus de computador tenham dificuldade de localiza-los
- d) Nenhuma, pois podemos torna-los visíveis facilmente no painel de controle
- e) Por questão de organização, evitando o acúmulo em tela de arquivos que dificultam a tarefa de encontrar arquivos de interesse.

26. Qual dentre os seguintes softwares é equivalente ao MS Excel no pacote LibreOffice?

- a) Writer
- b) Impress
- c) Calc
- d) Math
- e) Base

27. Dentre as opções abaixo, qual é uma extensão válida de edição de planilhas no MS Excel?

- a) .docx
- b) .png
- c) .xlsx
- d) .csv
- e) .tiff

28. A Internet é usada para conectar as diferentes redes de computadores simultaneamente. É uma rede pública, portanto, qualquer pessoa pode acessar a internet. Intranet é o tipo de internet que é usado de forma privada. É uma rede privada, portanto, só usuários autorizados podem acessar a intranet. Quando computadores de parceiros, clientes, fornecedores e usuários que estão fora do domínio da intranet necessitam acessar esta rede, eles podem fazê-lo com a camada conhecida como:

- a) Midnet

- b) Alternet
- c) Extranet
- d) Infranet
- e) Outernet

29. A respeito das diferenças entre Firefox e Chrome, considere os itens:

- (___) O Firefox é geralmente mais rápido, possui maior controle de privacidade e segurança de dados
- (___) O Chrome possui maior usabilidade e conexão com as contas e serviços da Microsoft
- (___) O Firefox diminui as abas a medida que elas são abertas, ficando difícil encontrar a aba correta para sites com mesmo ícone
- (___) O Chrome tenta manter as abas no mesmo tamanho permitindo a navegação entre elas por setas
- (___) O atalho de janela privada no Firefox é Ctrl + Shift + N, enquanto no Chrome é Ctrl + Shift + P.

A correta sequência de verdadeiro (V) e falso (F) é

- a) VFFFF
- b) FFVVV
- c) FVFFF
- d) VFFFV
- e) VFVfV

30. Em se tratando dos principais navegadores disponíveis na internet, qual atalho não está relacionado a uma operação de zoom?

- a) Ctrl + "+"
- b) Ctrl + "-"
- c) Ctrl + 0
- d) F11
- e) Ctrl + T

31. Um dos meios modernos de comunicação é o aplicativo WhatsApp, fundado em 2009, nos Estados Unidos, por Brian Acton e Jan Koum, nascido como uma alternativa para as mensagens via SMS. Sobre o WhatsApp, responda verdadeiro (V) ou falso (F) às afirmativas abaixo, e assinale a alternativa que demonstre a sequência correta:

- (___) Além de mensagem de texto, o aplicativo permite a gravação de mensagens de áudio, ligações e chamadas de vídeo.
- (___) O aplicativo de comunicação, como meio de segurança, possui serviços de mensagens de texto e áudio criptografadas, além de envio de fotos com visualização única.

(___) Como limitador de uso, alguns recursos como envios de arquivo em .pdf e compartilhamento de localização não estão disponíveis, gratuitamente.

- a) V – V – F.
- b) V – F – F.
- c) V – F – V.
- d) F – V – V.
- e) F – V – F.

32. Sobre as rotinas de recebimento de correspondências, pelo Protocolo, após a separação da correspondência oficial de caráter ostensivo das de caráter sigiloso, segue-se a etapa de:

- a) Recebimento da correspondência chegada à empresa pelo malote ou Correios em mãos.
- b) Separação da correspondência oficial, da particular.
- c) Distribuição da correspondência particular.
- d) Encaminhamento da correspondência sigilosa aos seus destinatários.
- e) Abertura da correspondência ostensiva.

33. Um estudo da *Delta State University* concluiu que um relacionamento interpessoal positivo no trabalho promove uma variedade de resultados benéficos para indivíduos e que intervenções de gestão podem ser fundamentais para promover amizades no trabalho, iniciando atividades sociais dentro e fora do local de trabalho. Sobre o tema, analise os itens abaixo:

I - Quando falamos de relacionamento interpessoal no trabalho, entendemos a união de vários indivíduos dentro do ambiente corporativo. É comum que essa relação se desenvolva entre profissionais que trabalhem em uma mesma organização ou façam parte de um mesmo time.

II - Em geral, os profissionais que desenvolvem relacionamento interpessoal no trabalho são pessoas que possuem metas e objetivos em comum. Eles compartilham os mesmos interesses, possuem a mesma linha de raciocínio ou vêm de backgrounds parecidos.

III - Atitudes positivas são bases importantes para bons relacionamentos, inclusive dentro do ambiente de trabalho.

Está correto o que se afirma em:

- a) I e II, apenas.
- b) I e III, apenas.
- c) II e III, apenas.

- d) Todos os itens.
- e) Nenhum dos itens.

34. A _____ pode ser entendida, a partir de estudos atuais, como uma das competências emocionais relacionadas a habilidade que um indivíduo tem de se relacionar com outro indivíduo, ou seja, com o que se entende por competência emocional social. Na ausência dessa habilidade, ocorre uma ruptura de competência que compõe ou deveria compor esse indivíduo. Em longo prazo, essa incompetência poderia contribuir para a construção de um repertório de comportamentos sem plena consciência ou capacidade de perceber os sentimentos de outra pessoa (Vieira, 2017). Assinale a alternativa que preenche, corretamente, a lacuna do texto:

- a) Motivação.
- b) Escuta ativa.
- c) Competitividade.
- d) Inteligência emocional.
- e) Empatia.

35. Observe a imagem:



A campanha publicitária, acima, que alerta sobre o perigo de dirigir sob o uso de medicamentos, em termos de comunicação, faz uso de uma linguagem:

- a) Conativa.
- b) Referencial.
- c) Denotativa.
- d) Metalinguística.
- e) Fática.

36. Devido à pandemia de Covid-19, alguns hábitos de higiene específicos tornaram-se essenciais para evitar a propagação do vírus em seu estabelecimento / residência. Qual medida de prevenção é considerada incorreta nas alternativas abaixo?

- a) Lavar as mãos com frequência. Usar sabão e água ou álcool em gel.
- b) Seguir as recomendações oficiais das agências de saúde sobre vacinação.
- c) Usar máscara quando não for possível manter o distanciamento físico.
- d) Manter distância segura de pessoas que estiverem tossindo ou espirrando.
- e) Tocar os olhos, o nariz ou a boca de forma repetida várias vezes ao dia.

37. Para executar tarefas seguras no trabalho, uma das recomendações é prezar pela atenção, pois:

- a) o local de trabalho deve ser limpo e organizado.
- b) os equipamentos de proteção evitam acidentes.
- c) todo trabalho precisa ser feito com foco.
- d) o trabalho em equipe tem como resultado um ambiente livre de riscos.
- e) todos os trabalhadores gostam de ambientes cheirosos e confortáveis.

38. O gênero de um documento é determinado considerando aspectos relativos ao suporte ou a forma como as informações foram registradas. Documentos do gênero Iconográficos são:

- a) os documentos cuja informação se apresenta em formato de texto (documentos escritos) como ofícios, memorandos, relatórios, certidões, atas, atestados etc.
- b) documentos que apresentam como informação imagens estáticas, como fotografias, negativos, diapositivos (slides), desenhos e gravuras, por exemplo.
- c) documentos que apresentam, de forma reduzida, imagens representando áreas maiores. Os exemplos mais comuns são mapas e plantas.
- d) documentos resultantes do processo de microfilmagem. Podem se apresentar em formato de microfilme ou microficha.
- e) documentos cuja informação esteja registrada em forma de som.

39. O envio de documentos da fase corrente para a fase intermediária denomina-se:

- a) Recolhimento.
- b) Passagem.
- c) Protocolo.
- d) Transferência.
- e) Destinação.

40. Pelas Normas de Redação Oficial, o texto que consegue transmitir o máximo de informações com o mínimo de palavras é denominado:

- a) Objetivo.
- b) Claro.
- c) Preciso.
- d) Conciso.
- e) Impessoal.

RASCUNHO
