



CONCURSO PÚBLICO - PROVA OBJETIVA

ASSINATURA DO(A) CANDIDATO

Nº DE INSCRIÇÃO

CONTEMAX

CONSULTORIA TÉCNICA E PLANEJAMENTO LTDA

CONCURSO PÚBLICO CÂMARA MUNICIPAL DE LAGOA DE ITAENGA

CARGO: ASSISTENTE TÉCNICO

INSTRUÇÕES:

VERIFIQUE SE ESTE CADERNO:

- Corresponde a sua opção de cargo.
- Contém 40 (quarenta) questões, numeradas de 01 a 40, caso contrário reclame ao fiscal da sala outro caderno. **NÃO** serão aceitas reclamações posteriores.
- Para cada questão existe apenas **UMA** resposta certa.
- Você deve ler cuidadosamente cada uma das questões e escolher a resposta certa.
- A alternativa escolhida deve ser marcada na **FOLHA DE RESPOSTAS** que você recebeu.

VOCÊ DEVE:

- Procurar na **FOLHA DE RESPOSTAS**, o número da questão que você está respondendo.
- Verificar no caderno de prova qual a letra (A, B, C, D, E) da resposta que você escolheu.
- Marcar essa letra na **FOLHA DE RESPOSTAS**, conforme o exemplo: [■].

ATENÇÃO:

- Marque as respostas com caneta esferográfica azul ou preta.
- Marque apenas uma letra para cada questão, mais de uma letra assinalada implicará nota zero à questão.
- Não será permitida qualquer espécie de consulta, nem o uso de máquina calculadora.
- Você terá 3 (três) horas para responder a todas as questões e preencher a folha de respostas.
- Devolva esse caderno de prova ao aplicador, juntamente com a sua folha de respostas.
- Proibida a divulgação ou impressão parcial ou total da presente prova. **Direitos Reservados.**

RASCUNHO

**QUESTÕES - LÍNGUA PORTUGUESA
(1 – 12) 02 PONTOS**

A arte

A arte acompanha o ser humano desde sempre. Defini-la, contudo, é tarefa difícil. Sobre ela não existe um conceito universalmente pacífico. Os clássicos buscavam entendê-la. Aristóteles a conceitua como disposição permanente para produzir coisas de um modo racional. Platão, por sua vez, como capacidade de fazer algo por meio da inteligência, através de um aprendizado. A arte para ele tem na capacidade criadora do ser humano seu sentido geral.

O Renascimento proporcionou mudança na mentalidade conceitual da arte ao separá-la dos ofícios e das ciências. À época a poesia, por exemplo, passou a ser considerada arte ao invés de um tipo de filosofia ou mesmo profecia. A partir daí nota-se inclusive uma melhora na percepção e na situação social do artista, pois os nobres e os ricos europeus aguçaram seus interesses pela beleza. A arte consagra-se como um objeto de consumo estético da nobreza e das altas classes sociais.

O romantismo culminou no século 19 com a ideia de que a arte surge espontaneamente do indivíduo, pois a obra artística emerge do interior do artista e de sua própria linguagem natural. Valoriza-se a sensibilidade e a fantasia. Arthur Schopenhauer afirmou que a arte é uma via de escape do estado de infelicidade do próprio homem, já que a arte é a reconciliação entre a vontade e a consciência, entre o objeto e o sujeito, alcançando um estado de contemplação, de felicidade. Finalmente, a arte fala o idioma da intuição, não o da reflexão. É ela uma forma de liberar-se da vontade, de ir além do eu.

O esteticismo de finais do século 19 é uma reação ao materialismo advindo com a Revolução Industrial. Charles Baudelaire aponta vir a beleza da paixão e, como cada indivíduo tem sua própria paixão, também tem seu próprio conceito de beleza. Para ele o artista é o herói da modernidade, cuja qualidade principal é a melancolia, que é o anseio pela beleza ideal.

No Brasil, entre 11 e 18 de fevereiro de 1922, artistas propuseram uma nova visão de arte à luz de uma estética inovadora inspirada na vanguarda europeia, evento esse que, embora nascido em São Paulo, ficou nacionalmente conhecido como a Semana da Arte Moderna: uma manifestação artística cultural que reuniu apresentações de danças, esculturas, músicas, poesias e recitais. Uma ação que impactou e

transformou a arte modernista brasileira. Tratou-se, não há dúvidas, de uma emancipação estética patrocinada por artistas, escritores, músicos e pintores.

Se para São Tomás de Aquino a arte é o reto ordenamento da razão, para Pablo Picasso, a arte é a mentira que nos ajuda a ver a verdade. Ambos estarão certos. Quiçá, por isso, se aceita o conceito de arte englobar todas as criações realizadas pelo ser humano para expressar sua visão mais sensível acerca do mundo, seja real ou imaginário. Através da arte o ser humano expressa ideias, emoções, percepções e sensações. Em consequência, a arte liberta e emancipa.

A arte engloba arquitetura, cinema, dança, desenho, escultura, fotografia, literatura, música, pintura, poesia. Hoje em dia, em pleno século 21, até mesmo a televisão, a moda, a publicidade e os videogames são por muitos considerados como manifestações artísticas. Segundo René Huyghe, a arte e o homem são indissociáveis. Não há arte sem homem, muito menos homem sem arte. O ser isolado ou a civilização que não chega à arte estão ameaçados por uma secreta asfixia espiritual, por uma turbacão moral. Para a Unesco, a arte é chave para formar gerações capazes de reinventar o mundo herdado. Ela reforça a vitalidade das identidades culturais e promove a relação com outras comunidades.

A arte é a capacidade humana de criação. É a expressão ou aplicação de habilidades criativas e a imaginação para criar obras que são apreciadas principalmente por sua beleza, intelecto ou poder emocional. Seus resultados são obtidos por distintos meios. A arte de cozinhar, de pintar quadros, de grafitar, as artes plásticas, a arte de compor (poemas e partituras musicais), a gravura, a impressão de livros e, até mesmo, atrelados a um conceito mais severo, meios hoje em dia causadores de grande repulsa social, como a caça e a guerra, podem ser considerados como arte. O ser humano e a arte estão rigorosamente conectados. A arte liberta. E, atualmente, a arte de viver cada vez mais se faz indispensável para a emancipação humana.

Renato Zerbini Ribeiro Leão. Disponível em:
https://www.correioabraziliense.com.br/app/noticia/opiniaao/2020/01/26/internas_opinioao,823467/artigo-a-arte.shtml (Adaptado)

01. Analisando os períodos abaixo retirados do texto, pode-se identificar que houve inversão dos termos sintáticos em:

- a) “A arte acompanha o ser humano desde sempre.” (1º parágrafo).
- b) “A arte para ele tem na capacidade criadora do ser humano seu sentido geral.” (1º parágrafo).
- c) “O Renascimento proporcionou mudança na mentalidade conceitual da arte (...)” (2º parágrafo).
- d) “A arte consagra-se como um objeto de consumo estético da nobreza e das altas classes sociais.” (2º parágrafo).
- e) “O esteticismo de finais do século 19 é uma reação ao materialismo advindo com a Revolução Industrial.” (4º parágrafo).

02. Para a colocação do pronome destacado na passagem “(...) para Pablo Picasso, a arte é a mentira que **nos** ajuda a ver a verdade.” (6º parágrafo), há uma correta afirmativa em:

- a) Poder-se-ia alterar sua posição para depois do verbo, sem prejuízo gramatical e semântico.
- b) Está incorreta, devendo ser substituída, obrigatoriamente, de acordo com as regras gramaticais, pela expressão “a nós”.
- c) Seu emprego está inadequado, sendo necessária uma correção para a posição mesoclítica.
- d) Segundo as regras gramaticais, sua posição proclítica é inalterável.
- e) Sua posição está correta e facultativa, já que se trata de estar próximo a um termo com valor adverbial.

03. Os substantivos terminados em -ão presentes no excerto “*Através da arte o ser humano expressa ideias, emoções, percepções e sensações.*” (6º parágrafo) fazem plural apenas com a terminação em -ões, como se contata. Assinale a alternativa em que o vocábulo abaixo admite só duas possibilidades de formação de plural:

- a) aldeão.
- b) ermitão.
- c) tabelião.
- d) capelão.
- e) charlatão.

04. No fragmento “(...) a arte fala o idioma da intuição, não o da reflexão.” (3º parágrafo), a vírgula nele presente foi empregada, pois:

- a) marca a omissão de um mesmo verbo.
- b) separa oração subordinada adjetiva explicativa.

- c) destaca um termo com valor de aposto.
- d) apresenta valor apenas estilístico.
- e) demarca os limites entre sujeito e predicado.

05. Deve-se afirmar corretamente que, no texto lido, conforme as intenções comunicativas do enunciador, destaca-se a tipologia textual:

- a) injuntiva.
- b) descritiva.
- c) argumentativa.
- d) epistolar.
- e) narrativa

06. Analisando as estruturas linguísticas do texto, a passagem destacada no excerto “*Platão, por sua vez, como capacidade de fazer algo por meio da inteligência, **através de um aprendizado.***” (1º parágrafo) assume um valor semântico de:

- a) analogia.
- b) meio.
- c) implicação.
- d) condição.
- e) finalidade.

07. Sobre o texto, é correto o que se afirma na alternativa:

- a) Analisadndo as estratégias que estruturam o texto, constata-se que há uma abordagem do tema, seguindo uma linha temporal de análise.
- b) No século XIX, para Shopenhauer, a arte deve ser uma prática baseada na reflexão.
- c) O texto aborda como tema central a Semana de Arte Moderna, ocorrida em 1922, tendo em vista sua importância no cenário artístico nacional.
- d) Em fins do século XIX, a arte é vista como um objeto de consumo estético pertencente à nobreza e às altas classes sociais.
- e) Fica evidente que o esteticismo finessecular se coaduna ao materialismo oriundo da Revolução Industrial.

08. Nos vocábulos abaixo, retirados do texto, há dígrafo, MENOS o que se encontra na alternativa:

- a) “Renascimento”.
- b) “mentalidade”.
- c) “exemplo”.
- d) “melhora”.
- e) “percepção”.

09. As palavras abaixo são acentuadas em consonância a uma mesma regra de acentuação gráfica, com **EXCEÇÃO** do vocábulo:

- a) “entendê-la”.
- b) “através”.
- c) “também”.
- d) “herói”.
- e) “Quiçá”.

10. Foram destacados abaixo elementos coesivos com função anafórica no texto, **MENOS** o que se encontra na alternativa:

- a) “Defini-la, contudo, é tarefa difícil.” (1º parágrafo).
- b) “À época a poesia, por exemplo, passou a ser considerada arte ao invés de um tipo de filosofia ou mesmo profecia.” (2º parágrafo).
- c) “O romantismo culminou no século 19 com a ideia de que a arte surge espontaneamente do indivíduo, (...)” (3º parágrafo).
- d) “Finalmente, a arte fala o idioma da intuição, não o da reflexão.” (3º parágrafo).
- e) “(...) Uma ação que impactou e transformou a arte modernista brasileira. (...)” (5º parágrafo).

11. Há um acento grave indicativo de crase presente no excerto “O ser isolado ou a civilização que não chega à arte estão ameaçados por uma secreta asfixia espiritual, (...)” (7º parágrafo). Sobre ele, assinale o comentário correto:

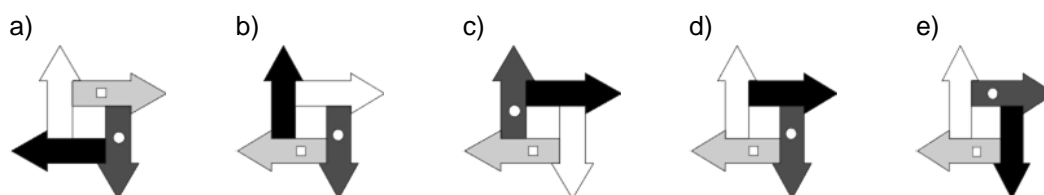
- a) Seu uso está consoante às normas gramaticais, pois se trata de locução adverbial com palavra feminina.
- b) Deve ser considerado um emprego facultativo, já que não atende ao fenômeno da regência verbal.
- c) Poder-se-ia prescindir de tal acento, sem prejuízo sintático-semântico da passagem em cotejo.
- d) Seu emprego atende às regras gramaticais vigentes, na medida em que deve ser utilizado diante de palavra feminina, em observância aos aspectos de regência verbal.
- e) Sua ocorrência, no contexto em que se insere, é obrigatória, visto que atende à regra da locução prepositiva.

12. A funcionalidade textual do emprego dos dois-pontos observados em “(...) ficou nacionalmente conhecido como a Semana da Arte Moderna: uma manifestação artística cultural que reuniu apresentações de danças, esculturas, músicas, poesias e recitais.” (5º parágrafo) justifica-se, pois expressa uma:

- a) explicação.
- b) citação.
- c) fala de personagem.
- d) retificação.
- e) exemplificação.

QUESTÕES - RACÍCIO LÓGICO
(13 – 16) 02 PONTOS

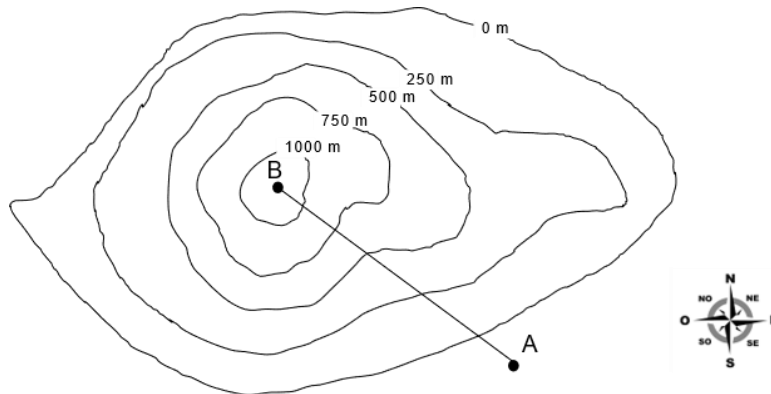
13. Qual dentre as opções é feita pela junção de todas as formas com as correspondentes letras?



14. A probabilidade de que um adulto de 35 anos ou mais possuir diabetes é 0,30. Qual a probabilidade aproximada de que seja necessário entrevistar 12 pessoas com idades no intervalo indicado para encontrar 5 doentes? **Obs: $0,3^5 = 0,00243$ e $0,7^7 = 0,0823543$.**

- a) 0,125
- b) 0,027
- c) 0,066
- d) 0,152
- e) 0,056

15. Um montanhista resolve ir de um ponto A para um ponto B de uma montanha, seguindo no sentido noroeste, conforme a figura. Considere que nesta direção as curvas de nível estão horizontalmente distantes 100 metros uma da outra, além das distâncias entre o ponto A à curva mais baixa e o ponto B à curva mais alta também serem de 100 metros. Qual a distância aproximada total percorrida pelo montanhista? **Obs.: Considere as altitudes entre A e a primeira curva de nível e entre a última curva de nível e o ponto B desprezíveis.**



- a) 600 metros
- b) 1277 metros
- c) 1375 metros
- d) 1200 metros
- e) 1616 metros

16. Considere as seguintes afirmações sobre quatro conjuntos:

- $\exists x \in A: x \in B \text{ e } x \in C$
- $\forall x \in D \Rightarrow x \in A \text{ ou } x \in C \text{ e } x \notin B$
- $\exists x \in C: x \in A \text{ e } x \in B$

Qual das seguintes afirmações é necessariamente INCORRETA?

- a) Existem elementos de D que não pertencem a B.
- b) Existem elementos de A que não pertencem a B
- c) Existem elementos de C que não pertencem a B
- d) Não existe elemento de B que pertence a D
- e) Todo elemento de A pertence a B

**QUESTÕES – ATUALIDADES
(17 – 20) 02 PONTOS**

17. Nosso planeta está refletindo, ou devolvendo, menos luz do Sol para o espaço. Essa afirmação é proveniente de um novo estudo publicado na revista Geophysical Research Letters, da União Geofísica dos Estados Unidos. A quantidade de luz do Sol que a Terra reflete é conhecida como albedo e, em média, é composta por cerca de 30% de toda a luz solar recebida. Sobre a causa desse fenômeno, assinale a alternativa correta:

- a) Apenas mudanças na cobertura de gelo provocam efeitos sutis no albedo global.
- b) Apenas mudanças na cobertura de gelo e na nebulosidade provocam efeitos sutis no albedo global
- c) As mudanças na cobertura de gelo, nebulosidade, cobertura da Terra (como florestas ou terras de cultivo) e contaminação do ar provocam efeitos sutis no albedo global.
- d) Apenas mudanças na cobertura da Terra (como florestas ou terras de cultivo) e contaminação do ar provocam efeitos sutis no albedo global
- e) As mudanças na cobertura de gelo, nebulosidade, cobertura da Terra (como florestas ou terras de cultivo) e contaminação do ar provocam efeitos severos no albedo global.

18. Sobre a edição dos Jogos Paralímpicos de Tóquio (2021), é correto afirmar que o Brasil encerrou a competição em:

- a) 4º Lugar, com 36 medalhas de ouro, 33 medalhas de prata e 49 medalhas de bronze; 118 no total.
- b) 5º Lugar, com 25 medalhas de ouro, 17 medalhas de prata e 17 medalhas de bronze; 59 no total.
- c) 6º Lugar, com 24 medalhas de ouro, 47 medalhas de prata e 27 medalhas de bronze; 98 no total.
- d) 7º Lugar, com 22 medalhas de ouro, 20 medalhas de prata e 30 medalhas de bronze; 72 no total.
- e) 8º Lugar, com 21 medalhas de ouro, 29 medalhas de prata e 30 medalhas de bronze; 80 no total.

19. Observe a imagem abaixo:



Fonte: <https://veja.abril.com.br/mundo/visao-estrategica-de-kamala-harris-tera-papel-definidor-no-governo-biden/>

Kamala Harris é uma política estadunidense que tem em sua trajetória um feito histórico, alcançado ano passado. Esse feito é:

- a) Ser eleita a primeira Senadora negra dos Estados Unidos.
- b) Ser eleita a primeira Governadora negra dos Estados Unidos.
- c) Ser eleita a primeira Ministra da Economia negra dos Estados Unidos.
- d) Ser eleita a primeira Presidente negra dos Estados Unidos.
- e) Ser eleita a primeira Vice-Presidente negra dos Estados Unidos.

20. Sobre o Campeonato Municipal de Futsal de Lagoa de Itaenga/PE, foi destaque no site da prefeitura os semifinalistas da competição. As equipes classificadas foram:

- a) Nova Itaenga, Asseco, Os Molekes da Bola e Juventus.
- b) Milan, Glória, Atlético e Esperança.
- c) Os Molekes da Bola, Juventus, Atlético e Esperança.
- d) Juventus, Atlético, Nova Itaenga e Asseco.
- e) Glória, Atlético, Esperança e Os Molekes da Bola.

**QUESTÕES - CONHECIMENTOS ESPECÍFICOS
(21 – 40) 03 PONTOS**

21. Os direitos e garantias fundamentais são o coração pulsante da ordem constitucional brasileira, sendo dever absoluto do Estado, e de seus servidores, a proteção de promoção dos mesmos. Desta forma, analise as alternativas abaixo, e

assinale aquela que apresentar incorretamente um dos direitos e garantias fundamentais, de acordo com o texto constitucional:

- a) A defesa do consumidor é considerada um direito fundamental.
- b) O direito de petição aos Poderes Públicos, em defesa de direitos ou contra ilegalidade ou abuso de poder, pode ser exercido independentemente do pagamento de taxas.
- c) A lei deverá preservar a coisa julgada.
- d) Às presidiárias serão asseguradas condições para que possam permanecer com seus filhos durante o período de amamentação.
- e) é plena a liberdade de associação para fins lícitos ou de caráter paramilitar.

22. A Administração pública é o motor movente do Estado, por meio da qual far-se-ão possíveis os objetivos constitucionalmente traçados para o Poder Público. Por isso, sempre é importante que uma multiplicidade de cargos e funções exista, a fim de dar cabo de todas as necessidades. Dentre essas, as funções de confiança destinam-se apenas às atribuições de direção, chefia e assessoramento e, de acordo com o texto constitucional, são exercidas exclusivamente por:

- a) servidores ocupantes de cargo efetivo.
- b) cargos 'ad nutum'.
- c) ocupantes de cargo comissionado.
- d) concursados com nível superior.
- e) detentores de mandatos eletivos.

23. A lei 8.666/93 traz uma série de conceitos importantes para compreender o regramento que envolve licitações e contratos na ordem jurídica brasileira. Dentre eles, a lei considera serviços técnicos profissionais especializados alguns trabalhos relativos a atividades e ações específicas. A partir dessas informações, considerando a literalidade do texto da lei citada acima, analise as alternativas abaixo e assinale aquela que não apresentar corretamente um dos trabalhos listados como serviço técnico profissional especializado:

- a) treinamento e aperfeiçoamento de pessoal.
- b) gerenciamento de obras.
- c) restauração de bens em geral.
- d) auditorias financeiras.
- e) patrocínio de causas administrativas.

24. Em uma conversa informal entre munícipes, ao fim de um dos jogos do Campeonato Itauguense, surgiu-se uma dúvida sobre a possibilidade de formação de Distritos, o que geraria a possibilidade de existirem mais times de futebol para incrementar o campeonato. Um dos presentes afirmou que a Lei Orgânica Municipal (LOM) descrevia alguns requisitos para a criação de Distritos, dentre eles a existência de povoação-sede de, dentre outros elementos como escola pública e posto de saúde, um certo número de moradias. Tendo por referência a Lei Orgânica Municipal de Lagoa de Itaenga, qual seria o número mínimo de moradias necessário para cumprir um dos requisitos para a criação de distritos?

- a) Cinquenta.
- b) Vinte.
- c) Quarenta.
- d) Sessenta.
- e) Cem.

25. A fim de tentar incrementar a arrecadação municipal, foi iniciada a cobrança de um tributo em outubro, dois meses após a publicação da lei que o instituiu. A medida criou alvoroço na cidade, gerando discussões intensas e a intervenção de vários setores da sociedade. Você, já familiarizado com o tema, fez a análise da legalidade da medida, de acordo com a Lei Orgânica Municipal de Lagoa de Itaenga, e chegou à uma conclusão correta, esta que está transcrita na alternativa:

- a) A cobrança, para ser legal, deve ter aprovação plebiscitária.
- b) Não há qualquer ilegalidade da ação, sendo apenas vedado o possível efeito confiscatório do tributo.
- c) Na situação narrada, a legalidade do ato administrativo se restringe à instituição de taxa, não cabendo a espécie tributária do imposto.
- d) É uma vedação municipal a cobrança de tributos no mesmo exercício financeiro em que haja sido publicada a lei de sua instituição.
- e) Não há qualquer ilegalidade, pois o ato legislativo cria direito adquirido ao Município.

26. De acordo com a Manual de Redação da Presidência da República, a finalidade da língua é comunicar, quer pela fala, quer pela escrita. Para que haja comunicação, são necessários:

- a) alguém que comunique; algo a ser comunicado; alguém que receba essa comunicação.

- b) alguém que comunique; um meio de comunicação; um canal de comunicação.
- c) alguém que comunique; algo a ser comunicado; um canal de comunicação.
- d) um canal de comunicação; algo a ser comunicado; alguém que receba essa comunicação.
- e) alguém que comunique; alguém que receba essa comunicação; um meio de comunicação.

27. A clareza deve ser a qualidade básica de todo texto oficial. Para se obter clareza, em textos oficiais, recomenda-se:

- a) utilizar palavras e expressões simples, em seu sentido comum, especialmente, quando o texto versar sobre assunto técnico.
- b) usar frases curtas, bem estruturadas; apresentar as orações na ordem indireta com intercalações.
- c) buscar a uniformidade do tempo verbal em todo o texto.
- d) utilizar regionalismos e neologismos em textos formais.
- e) explicitar o significado da sigla na última referência a ela.

28. Sobre a concisão, em textos oficiais, considere a alternativa incorreta:

- a) É antes uma qualidade do que uma característica do texto oficial.
- b) Conciso é o texto que consegue transmitir o máximo de informações com o mínimo de palavras.
- c) Não se deve entender a concisão como economia de pensamento.
- d) A concisão permite eliminar passagens substanciais do texto com o objetivo de reduzi-lo em tamanho.
- e) Trata-se, exclusivamente, de excluir palavras inúteis, redundâncias e passagens que nada acrescentem ao que já foi dito.

29. Sobre a grafia de cargos compostos, de acordo com o Manual de Redação da Presidência da República, está incorreta a apresentada em:

- a) Diretor-geral.
- b) Relator-geral.
- c) Primeiro-secretário.
- d) Diretor-presidente.
- e) Capitão de mar-e-guerra.

30. Com relação às formas de identificação dos documentos oficiais, no nome do documento, o tipo de expediente por extenso, com:

- a) todas as letras minúsculas.
- b) todas as letras maiúsculas.
- c) todas as letras iniciais maiúsculas.
- d) todas as letras iniciais maiúsculas e negritadas.
- e) todas as letras minúsculas, negritadas e sublinhadas.

31. Considere as seguintes afirmações sobre as diferenças entre os sistemas operacionais do tipo Windows e da família Linux:

I – No Linux o usuário tem acesso completo ao código fonte, enquanto no Windows este acesso é restrito.

II – O Windows oferece ferramentas centralizadas de gerenciamento de pacotes que facilita a procura e instalação de softwares, enquanto nos S.O. tipo Linux deve-se recorrer a linhas de comando no terminal.

III – O suporte online do Linux acontece por fóruns e sites de ajuda, além de suporte pago via empresas como Red Hat e Novell; já no Windows também existe o suporte em fóruns e sites, porém o suporte pago é realizado pela própria Microsoft, dona do Windows.

IV – Praticamente todas as configurações do S.O. Windows são realizadas por janelas gráficas, enquanto que no Linux, embora existam ajustes gráficos, o usuário root pode modificar qualquer parâmetro do sistema através de linhas de comando.

São verdadeiras as afirmações:

- a) III e IV apenas
- b) II, III e IV apenas
- c) I, III e IV apenas
- d) I, II e III apenas
- e) II e IV apenas

32. Para adicionar um comentário para outros colaboradores do documento no MS Word 2016, deve-se recorrer ao caminho:

- a) Guia Correspondência -> Comentários -> Novo Comentário
- b) Guia Referências -> Criar -> Novo Comentário
- c) Guia Revisão -> Comentários -> Novo Comentário
- d) Guia Referências -> Criar -> Novo Comentário
- e) Guia Referências -> Gravar e Inserir Campos -> Novo Comentário

33. Dentre as novidades do Microsoft Word 2021 estão:

- a) Modo Escuro com tela escura e salvamento automático em nuvem
- b) Respostas aos comentários e marcação de comentários como concluídos
- c) Iniciar documento a partir de um modelo e compartilhar arquivos em nuvem
- d) Expansão e recolhimento de seções e inclusão de vídeo online
- e) Marcação de comentários como concluídos e Modo Escuro com tela escura

34. A respeito dos sistemas de armazenamento em nuvem, NÃO faz parte dos sistemas de armazenamento em nuvem mais utilizados para uso doméstico:

- a) Google Drive
- b) One Drive
- c) Dropbox
- d) iCloud
- e) GCloud

35. São exemplos de extensões do MS Power Point:

- a) .pptx, .odp e .dbf
- b) .pptm, .xlsm e .bmp
- c) .pot, .xml e .csv
- d) .mp4, .pdf e .gif
- e) .tif, .ods e .pdf

36. Considere as seguintes definições sobre extensões do MS Excel:

I – O formato de arquivo baseado em XML padrão para Excel 2010 e Excel 2007. Não pode armazenar o código de macro do Microsoft VBA planilhas de macro do Microsoft Office Excel 4.0

II – Salva uma pasta de trabalho como um arquivo de texto separado por vírgula para ser usado em outro sistema operacional Windows e garante que os caracteres da guia, as quebras de linha e outros caracteres sejam interpretados corretamente. Salva apenas a planilha ativa.

III – Esse formato de arquivo preserva a formatação do documento e permite o compartilhamento de arquivos. Quando o arquivo deste formato é exibido online ou impresso, ele retém o formato pretendido. Os dados no arquivo não podem ser alterados facilmente. O formato também é útil para documentos que serão reproduzidos usando métodos de impressão comercial.

Fonte: <https://support.microsoft.com/pt-br/office/formatos-de-arquivos-com-suporte-no-excel-0943ff2c-6014-4e8d-aaea-b83d51d46247>

Relacione os itens com as extensões corretamente

- a) I – .xls; II – .xps; III – .pdf
- b) I – .xlsx; II – .csv; III – .pdf
- c) I – .ods; II – .dif; III – .xps
- d) I – .xls; II – .txt; III – .dbf
- e) I – .xlsx; II – .txt; III – .xps

37. São atalhos de busca na barra de endereço e busca na página atual, respectivamente, no Google Chrome:

- a) Ctrl + F e Ctrl + K
- b) Ctrl + E e F5
- c) Ctrl + K e F3
- d) Ctrl + B e Ctrl + F
- e) Ctrl + K e Alt + F

38. Sobre arquivos e pastas ocultas no Windows 10, é uma forma válida de modificar sua visibilidade.

- a) Explorador de Arquivos -> Opções -> Modo de Exibição -> Mostrar arquivos, pastas e unidades ocultas -> Ok
- b) Painel de controle -> Sistema e Segurança -> Mostrar pastas e arquivos ocultos -> Mostrar arquivos, pastas e unidades ocultas -> Ok
- c) Painel de controle -> Facilidade de Acesso -> Mostrar pastas e arquivos ocultos -> Mostrar arquivos, pastas e unidades ocultas -> Ok
- d) Windows Explorer -> Modo de Exibição -> Mostrar arquivos, pastas e unidades ocultas -> Ok
- e) Explorador de Arquivos -> Aparência e Personalização -> Modo de Exibição -> Mostrar arquivos, pastas e unidades ocultas -> Ok

39. Dono da empresa Meta, responsável pelas Redes sociais Facebook, Intagram e Whatsapp:

- a) Sergey Brin
- b) Steve Wozniak
- c) Parag Agrawal
- d) Mark Zuckerberg
- e) Elon Musk

40. O backup A e o backup B copiam todos os arquivos no computador, alterados ou não. O backup C é realizado mais rapidamente, porém sua recuperação é mais lenta, quando comparado com o backup A. O backup A também é considerado mais seguro que o backup C, porém

ele tem a desvantagem de poder ficar maior que o backup B , após diversas operações de backups.

Substitua as letras pelos conceitos correspondentes.

- a) A – diferencial, B – completo, C – incremental
- b) A – diferencial, B – incremental, C – completo
- c) A – completo, B – diferencial, C – incremental
- d) A – completo, B – incremental, C – diferencial
- e) A – incremental, B – completo, C – diferencial