

**PORTUGUÊS**

As questões de **01** a **10** dizem respeito ao Texto. Leia-o atentamente antes de respondê-las.

(Texto)

**Como animais de estimação estimulam cérebro das crianças**

- 1 Pegue um livro qualquer na estante de uma criança pequena. Provavelmente, o protagonista será um animal e não um ser humano. Desde uma lagarta faminta até grandes baleias-jubarte, as crianças
- 5 parecem universalmente fascinadas pelos animais. Mas, embora os personagens de um livro ilustrado muitas vezes estejam longe da realidade, os animais de estimação que muitos de nós temos em casa oferecem
- 10 \_\_\_\_\_ crianças uma visão mais realista do mundo animal – e um relacionamento significativo que as influencia em inúmeras outras formas. Compreender esse relacionamento pode não apenas ajudar os pais
- 15 \_\_\_\_\_ escolher o animal de estimação ideal para seu filho, mas também fornece uma visão mais profunda dos fatores que compõem um relacionamento verdadeiramente bem-sucedido. Para muitas pessoas, os animais de estimação são membros da família muito queridos que oferecem apoio em muitas etapas da vida. Eles podem ajudar os casais a consolidar seu
- 20 relacionamento, atuam como colegas de brincadeiras para crianças pequenas e oferecem companhia para os pais quando os filhos saem de casa. Para muitas pessoas, os animais de estimação são membros da família muito queridos que oferecem apoio em muitas
- 25 etapas da vida. "É muito importante, especialmente para as crianças mais jovens, aprender que o ponto de vista de alguém pode ser diferente do dela próprio", afirma Megan Mueller, professora de interação entre seres humanos e animais da Universidade Tufts, nos
- 30 Estados Unidos. "Talvez seja uma lição mais fácil de aprender com um animal do que, digamos, com um irmão ou colega."

(Fonte adaptada: <https://www.g1.com> Acesso em 30 de Junho de 2022)

**01.** Sobre as ideias apresentadas no Texto, bem como no contexto em que se encontram, depreende-se que:

I- Os animais de estimação contribuem de forma positiva na vida das pessoas;

II- Embora atuem de forma positiva na vida das crianças, os animais de estimação não substituem a convivência entre irmãos, principalmente quando se trata de aprender pontos de vista diferentes;

III- Para todas as pessoas, os animais de estimação são considerados como se fossem membros da família.

Dos itens acima:

- A) Apenas o item I está correto.
- B) Apenas o item III está correto.
- C) Apenas os itens I e II estão corretos.
- D) Apenas os itens II e III estão corretos.
- E) Todos os itens estão corretos.

**02.** Com base no emprego do acento grave indicador de crase, assinale a alternativa que completa as lacunas presentes no Texto, respectivamente:

- A) Às – a.
- B) Às – à.
- C) As – a.
- D) As – à.
- E) Aos – à.

**03.** Sobre a concordância, analise o trecho a seguir retirado do Texto:

"Mas, embora os personagens de um livro ilustrado muitas vezes estejam longe da realidade, [...]" (linhas 6 e 7).

Caso a palavra destacada acima fosse alterada para o singular, assinale a alternativa que indica CORRETAMENTE quantas outras palavras deveriam se flexionar para que o trecho respeitasse as regras de concordância.

- A) Nenhuma.
- B) Uma.
- C) Duas.
- D) Três.
- E) Quatro.

**04.** Analise o período a seguir retirado do Texto:

"Pegue um livro qualquer na estante de uma criança pequena." (linhas 1 e 2).

Assinale a alternativa que indica a CORRETA classificação da frase acima.

- A) Afirmativa.
- B) Negativa.
- C) Imperativa.
- D) Interrogativa.
- E) Exclamativa.

**05.** Dos pares de palavras retirados do Texto, assinale a alternativa que apresenta aquele acentuado pela mesma regra.

- A) "será" – "nós"
- B) "inúmeras" – "também"
- C) "alguém" – "também"
- D) "será" – "próprio"
- E) "fácil" – "até"

**06.** O verbo "será" (linha 2) está conjugado no futuro do presente do indicativo, assim como o verbo destacado na seguinte alternativa:

- A) Se tivesse fome, eu comeria.
- B) Eu estudarei assim que estiver disposta.
- C) Eles aprendem todos os dias nas aulas.
- D) Eu comprei esta blusa na semana passada.
- E) Eu compraria uma casa nova, se pudesse.

07. Assinale a alternativa que representa CORRETAMENTE a regra pela qual a vírgula foi empregada no trecho abaixo retirado do Texto:

“Provavelmente, o protagonista será um animal e não um ser humano.” (linhas 2 e 3).

- A) Emprega-se a vírgula para separar os elementos mencionados numa relação.
- B) Emprega-se a vírgula para isolar o vocativo.
- C) Emprega-se a vírgula para isolar um adjunto adverbial anteposto à oração principal.
- D) Emprega-se a vírgula para isolar uma oração coordenada sindética adversativa.
- E) Emprega-se a vírgula para isolar uma oração subordinada adjetiva explicativa.

08. Analise a palavra destacada a seguir:

“Eles podem ajudar os casais a consolidar seu relacionamento, [...]” (linhas 19 e 20).

Assinale a alternativa que representa CORRETAMENTE a sua classificação morfológica:

- A) Substantivo.
- B) Adjetivo.
- C) Advérbio.
- D) Pronome.
- E) Conjunção.

09. O sujeito da oração a que pertence foi devidamente destacado na seguinte alternativa:

- A) “Pegue um livro qualquer...” (linha 1).
- B) “Provavelmente, o protagonista será um animal e não um ser humano.” (linhas 2 e 3).
- C) “Desde uma lagarta faminta até grandes baleias-jubarte, as crianças parecem universalmente fascinadas pelos animais.” (linhas 3 a 5).
- D) “Eles podem ajudar os casais a consolidar seu relacionamento, [...]” (linhas 19 e 20).
- E) “Para muitas pessoas, os animais de estimação são membros da família muito queridos que oferecem apoio em muitas etapas da vida.” (linhas 16 a 19).

10. A partícula “que” empregada na linha 10 do Texto exerce a seguinte função morfológica:

- A) Pronome relativo.
- B) Conjunção integrante.
- C) Conjunção explicativa.
- D) Conjunção concessiva.
- E) Preposição.

## CONHECIMENTOS GERAIS

11. Durante muito tempo, a cidade de Paranatama foi denominada “Serrinha”. Isso se deve ao fato:

- A) da existência da serra do Catimbau no seu território.
- B) da grande plantação de serraria na zona rural da cidade.
- C) da exploração do extrativismo madeireiro na região.
- D) da população que vive nos morros e encostas.
- E) da antiga rota da serra da Mantiqueira que dava acesso a cidade.

12. Em 1938 o distrito de Serrinha passou a ser denominado:

- A) Capoeiras.
- B) Brejão.
- C) Iati.
- D) Terezinha.
- E) Itacoatiara.

13. Paranatama foi elevada à categoria de cidade no ano de:

- A) 1952.
- B) 1964.
- C) 1938.
- D) 1943.
- E) 1955.

14. No dia 27 de maio de 2022, o Conselho de Administração da Petrobrás aprovou como novo presidente da Estatal:

- A) Paulo Guedes.
- B) Ricardo Lewandowski.
- C) Caio Mario Paes de Andrade.
- D) Mário Frias.
- E) Kassio Nunes Marques.

15. Leia o trecho a seguir:

“O conflito entre Ucrânia e Rússia tem dividido a opinião mundial sobre os dois países. Por exemplo, a Rússia é um importante fornecedor de \_\_\_\_\_ para o Brasil.”.

A lacuna se refere a:

- A) Medicamentos.
- B) Gás natural.
- C) Fertilizantes.
- D) Farinha de trigo.
- E) Carne bovina.

16. Ariano Vilar Suassuna foi um dramaturgo, romancista, ensaísta, poeta, professor, advogado e palestrante brasileiro. Entre seus romances mais famosos, podemos citar CORRETAMENTE:

- A) O Auto da Compadecida.
- B) Capitães da Areia.
- C) O Guarani.
- D) A Casa das Sete Mulheres.
- E) A Muralha.

17. Recentemente, a Secretaria de Saúde de Paranatama realizou uma ação no povoado Alto da Serra. Uma campanha de prevenção de acidente no trânsito, a qual a secretaria estará conscientizando a população sobre esse tema tão importante. Esta campanha recebe o nome de:

- A) Transito seguro.
- B) Segurança no trânsito.
- C) Sinal verde.
- D) Atenção à direção.
- E) Maio amarelo.

18. O festival folclórico brasileiro conhecido como “bumba meu boi” surgiu na região nordeste, no século XVIII. Sobre este festival é CORRETO afirmar:

- A) O festival sempre contou com apoio das elites da agropecuária brasileira.
- B) Sua lenda conta a história da ressurreição de um boi realizada por escravos.
- C) O referido boi é uma alusão à domesticação deste animal realizada pela primeira vez no mundo no sertão brasileiro.
- D) O personagem do boi é um tipo de espírito guardião das florestas brasileiras.
- E) Este festival ocorre apenas nas regiões norte e nordeste brasileiras, onde são tipicamente realizadas todo ano no mês de junho.

19. Recentemente, Argentina e Irã anunciaram seu pedido de candidatura para pertencer ao grupo de países que hoje é composto por Brasil, Rússia, Índia, China e África do Sul. Este grupo é denominado:

- A) OTAN.
- B) ALCA.
- C) MERCOSUL.
- D) CIA.
- E) BRICS.

20. O Clube de países mais ricos do mundo se reúne na Europa em junho de 2022 para tratar de temas da geopolítica mundial. Este grupo é denominado G7, e um dos países que o compõe é:

- A) Alemanha.
- B) Rússia.
- C) Espanha.
- D) Finlândia.
- E) Catar.

## NOÇÕES DE ADMINISTRAÇÃO PÚBLICA

21. Com base na Constituição Federal de 1988, assinale a ÚNICA alternativa que não apresenta um dos princípios que regem a República Federativa do Brasil nas suas relações internacionais.

- A) Igualdade entre os Estados.
- B) Não-intervenção.

- C) Defesa da paz.
- D) Pluralismo político.
- E) Repúdio ao terrorismo e ao racismo.

22. Assinale a alternativa CORRETA sobre o direito de petição aos Poderes Públicos em defesa de direitos ou contra ilegalidade ou abuso de poder de acordo com a Constituição Federal.

- A) É assegurado a todos, mediante o pagamento de taxas.
- B) É assegurado apenas aos brasileiros natos, independentemente do pagamento de taxas.
- C) É assegurado a todos, independentemente do pagamento de taxas.
- D) É assegurado aos brasileiros naturalizados mediante o pagamento de taxas.
- E) É assegurado a todos, mediante a prestação de serviço comunitário.

23. Nos termos da Constituição Federal de 1988, é CORRETO afirmar que, quando o responsável pela ilegalidade ou abuso de poder for autoridade pública ou agente de pessoa jurídica no exercício de atribuições do Poder Público; o remédio constitucional adequado para proteger direito líquido e certo não amparado por “*habeas-corpus*” ou “*habeas-data*” é:

- A) Medida de segurança.
- B) Mandado de segurança.
- C) Embargos de declaração.
- D) Licença vinculada.
- E) Recurso ordinário.

24. De acordo com a Constituição Federal de 1988, é CORRETO afirmar que a competência para legislar sobre florestas, caça, pesca, fauna, conservação da natureza, defesa do solo e dos recursos naturais, proteção do meio ambiente e controle da poluição; é:

- A) Privativa dos Municípios.
- B) Privativa da União.
- C) Concorrente entre União, Estados, Distrito Federal e Municípios.
- D) Privativa dos Estados.
- E) Concorrente entre União, Estados e Distrito Federal.

25. A fiscalização do Município será exercida pelo Poder Legislativo Municipal, mediante controle externo, e pelos sistemas de controle interno do Poder Executivo Municipal, na forma da lei, conforme dispõe a Constituição Federal de 1988. Sobre o parecer prévio, assinale a alternativa CORRETA com base no texto constitucional.

- A) O parecer prévio, emitido pelo órgão competente sobre as contas que o Prefeito deve anualmente prestar, só deixará de prevalecer por decisão de metade dos membros da Câmara Municipal.
- B) O parecer prévio, emitido pelo órgão competente sobre as contas que o Prefeito deve anualmente prestar, só deixará de prevalecer por decisão de três quintos dos membros da Câmara Municipal.

- C) O parecer prévio, emitido pelo órgão competente sobre as contas que o Prefeito deve anualmente prestar, só deixará de prevalecer por decisão de dois quintos dos membros da Câmara Municipal.
- D) O parecer prévio, emitido pelo órgão competente sobre as contas que o Prefeito deve anualmente prestar, só deixará de prevalecer por decisão de dois terços dos membros da Câmara Municipal.
- E) O parecer prévio, emitido pelo órgão competente sobre as contas que o Prefeito deve anualmente prestar, só deixará de prevalecer por decisão de um terço dos membros da Câmara Municipal.

26. De acordo com o Código Penal, é CORRETO afirmar que aquele que pratica a conduta típica de iludir, no todo ou em parte, o pagamento de direito ou imposto devido pela entrada, pela saída ou pelo consumo de mercadoria, pratica o crime de:

- A) Descaminho.  
B) Corrupção ativa.  
C) Desacato.  
D) Desobediência.  
E) Tráfico de influência.

27. A conduta típica do crime de “Atentado contra a liberdade de contrato de trabalho e boicotagem violenta” é:

- A) Constranger alguém, mediante violência ou grave ameaça, a participar ou deixar de participar de determinado sindicato ou associação profissional.
- B) Constranger alguém, mediante violência ou grave ameaça, a celebrar contrato de trabalho, ou a não fornecer a outrem ou não adquirir de outrem matéria-prima ou produto industrial ou agrícola.
- C) Constranger alguém, mediante violência ou grave ameaça a exercer ou não exercer arte, ofício, profissão ou indústria, ou a trabalhar ou não trabalhar durante certo período ou em determinados dias.
- D) Constranger alguém, mediante violência ou grave ameaça a abrir ou fechar o seu estabelecimento de trabalho, ou a participar de greve ou paralisação de atividade econômica.
- E) Frustrar, mediante fraude ou violência, direito assegurado pela legislação do trabalho

28. João Pedro, estudante de direito da Universidade Delta Kappa, estava em tarde de estudos sobre direito penal, quando se deparou com a conduta típica de apropriar-se de dinheiro ou qualquer utilidade que, no exercício do cargo, recebeu por erro de outrem. A conduta estudada por João Pedro é do crime de:

- A) Peculato.  
B) Inserção de dados falsos em sistema de informações.  
C) Modificação ou alteração não autorizada de sistema de informações.  
D) Peculato culposo.  
E) Peculato mediante erro de outrem.

29. A pertença passiva e ativa de indivíduos em um estado - nação com certos direitos e obrigações universais em um específico nível de igualdade é denominada como:

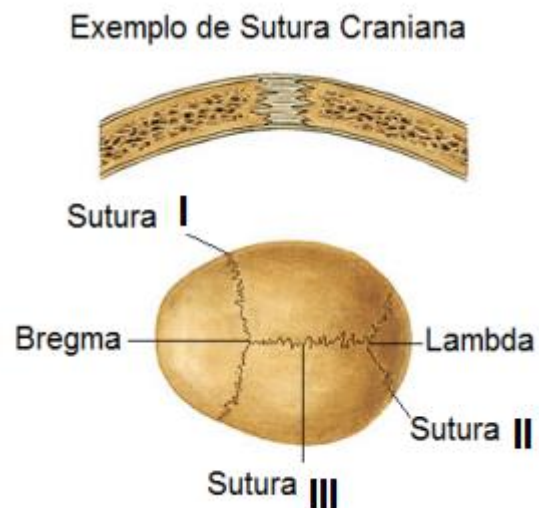
- A) Cidadania.  
B) Ética.  
C) Moral.  
D) Bons costumes.  
E) Liberalismo.

30. De acordo com a Constituição Federal de 1988, é CORRETO afirmar que o prazo de validade do concurso público será de até dois anos, prorrogável uma vez, por igual período. Durante o prazo improrrogável previsto no edital de convocação, aquele aprovado em concurso público de provas ou de provas e títulos:

- A) Será convocado sem prioridade, sobre novos concursados para assumir cargo ou emprego, na carreira.
- B) Será convocado apenas após os novos concursados para assumir cargo ou emprego, na carreira.
- C) Será preterido por servidores em cargos de confiança.
- D) Será convocado com prioridade sobre novos concursados para assumir cargo ou emprego, na carreira.
- E) Será preterido por servidores em cargo eletivo.

## CONHECIMENTOS ESPECÍFICOS

31. Observe a imagem para responder à questão:



Os números indicados na imagem representam:

- A) I – lambdoide; II – sagital; III – coronal.  
B) I – sagital; II – lambdoide; III – coronal.  
C) I – lambdoide; II – coronal; III – sagital.  
D) I – coronal; II – lambdoide; III – sagital.  
E) I – coronal; II – sagital; III – lambdoide.

32. Com relação à anatomia do sistema cardiovascular, é INCORRETO afirmar que:

- A) O miocárdio é o nome do músculo que forma o coração.
- B) As artérias são tubos cilíndricos e elásticos que conduzem o sangue oxigenado do coração para as demais estruturas corpóreas.
- C) O coração é um órgão muscular, oco, situado na porção mediastinal da cavidade torácica.
- D) As veias são estruturas cilíndricas responsáveis por recolher o sangue que sofreu trocas gasosas com os tecidos do corpo de volta ao coração.
- E) O ápice do coração, situado na região superior, é mais lateral, enquanto a base é medial.

33. Uma ampola de Betametasona 5mg foi diluída em 4 mL. A prescrição médica é de 1,6mg por via intramuscular. Deve-se aspirar:

- A) 1,13 mL.
- B) 1,28 mL.
- C) 1,36 mL.
- D) 1,45 mL.
- E) 1,62 mL.

34. NÃO HÁ necessidade de diluição para administração endovenosa:

- A) Cloreto de Potássio, 19,1%, solução injetável – 10mL.
- B) Cloreto de Sódio, 20%, solução injetável – 10mL.
- C) Adenosina, 3 mg/mL, solução injetável – 2 mL.
- D) Benzilpenicilina, benzatina, 600.000 UI, injetável.
- E) Aminofilina, 24 mg/mL, solução injetável – 10 mL.

35. Sobre os Sinais Vitais, analise:

(\_\_\_) - *Materiais para verificação: Esfigmomanômetro, Estetoscópio, Termômetro, Fita Métrica, Recipiente com algodão, Almotolia com álcool a 70%, Relógio com ponteiros de segundos;*

(\_\_\_) - *O pulso é a onda de contração e expansão das artérias, resultante dos batimentos cardíacos. Rotineiramente, verificamos o pulso radial;*

(\_\_\_) - *Diz-se Eupneia do padrão de velocidade normal da respiração (frequência respiratória).*

Sabendo que (V) significa Verdadeiro e (F) significa Falso, assinale a alternativa que contém a SEQUÊNCIA CORRETA dos itens acima:

- A) V-V-V.
- B) V-V-F.
- C) F-V-V.
- D) F-V-F.
- E) F-F-F.

36. Quando as pressões sistólica e diastólica se aproximam, diz-se pressão arterial:

- A) Convergente.
- B) Divergente.
- C) Congruente.

- D) Incongruente.
- E) Elevada.

37. A introdução de alimentos líquidos no estômago, por meio de uma sonda nele colocada através de uma cirurgia na parede abdominal, é o mesmo que gavagem por:

- A) Colostomia.
- B) Cistostomia.
- C) Traqueostomia.
- D) Gastrostomia.
- E) Urotomia.

38. Estima-se que em 2015 cerca de 10,4 milhões de pessoas desenvolveram tuberculose (TB), 580 mil na forma de TB multirresistente (TB MDR) ou TB resistente à rifampicina (TB RR), e 1,4 milhão morreram da doença, logo, trata-se de um problema de saúde pública essencial. Sobre a TB, considere a alternativa CORRETA.

- A) A apresentação da TB na forma pulmonar, além de ser mais frequente, é também a mais relevante para a saúde pública.
- B) O Brasil está entre os 30 países de baixa carga para TB e TB-HIV, frente às suas políticas públicas de saúde.
- C) A urbanização crescente e desordenada é um fator contributivo para baixos casos de TB nas cidades.
- D) A busca ativa de sintomático respiratório (SR) é uma estratégia tardia de diagnóstico para doença.
- E) Raramente, a TB pode manifestar-se sob diferentes apresentações clínicas.

39. Sobre o Sarampo, é CORRETO afirmar que:

- A) É uma doença crônica e autolimitada.
- B) É doença infecciosa e não contagiosa.
- C) Possui etiologia bacteriana difusa.
- D) É uma doença imunoprevenível.
- E) A bactéria do sarampo é frágil.

40. Pelos princípios do SUS, de acordo com a Lei nº 8.080/90, a regionalização e hierarquização da rede de serviços de saúde são princípios diretamente associados à:

- A) Universalidade.
- B) Integralidade.
- C) Igualdade de assistência.
- D) Preservação da autonomia.
- E) Descentralização político-administrativa.