

- Nas questões a seguir, marque, para cada uma, a única opção correta, de acordo com o respectivo comando. Para as devidas marcações, use a **Folha de Respostas**, único documento válido para a correção das suas respostas.
- Nas questões que avaliarem **conhecimentos de informática** e(ou) **tecnologia da informação**, a menos que seja explicitamente informado o contrário, considere que todos os programas mencionados estão em configuração-padrão e que não há restrições de proteção, de funcionamento e de uso em relação aos programas, arquivos, diretórios, recursos e equipamentos mencionados.
- Eventuais espaços livres — identificados ou não pela expressão “Espaço livre” — que constarem deste caderno de provas poderão ser utilizados para rascunho.

PROVAS OBJETIVAS

-- CONHECIMENTOS GERAIS --

LÍNGUA PORTUGUESA

Texto CG4A1-I

O dano ambiental não apresenta um conceito previsto no ordenamento jurídico brasileiro, provavelmente pela dificuldade de se concentrar, em uma única definição, a complexidade e a amplitude do referido instituto, de forma a uniformizar tal ocorrência. A doutrina assevera que é a poluição que, ultrapassando os limites do desprezível, causa alterações adversas no ambiente, e que o fato de que ela seja capaz de provocar um desvalor ambiental merece reflexão. Assevera, ainda, que o dano ambiental, isto é, a consequência gravosa ao meio ambiente de um ato ilícito, não se apresenta como uma realidade simples.

Por ser reconhecida como uma atividade de significativo impacto ambiental, a mineração impõe aos que a executam a reparação dos danos causados, já que a Constituição Federal de 1988 reconhece tal obrigação quando afirma que “Aquele que explorar recursos minerais fica obrigado a recuperar o meio ambiente degradado, de acordo com solução técnica exigida pelo órgão público competente, na forma da lei”.

Assim, como a atividade do garimpo é baseada na exploração dos recursos minerais, tal obrigação também se estende aos garimpeiros e é reiterada pela legislação, que prevê a necessidade de recuperar as áreas degradadas por suas atividades.

Até os dias de hoje, o mercúrio ainda é utilizado de forma desordenada nas atividades minerárias. Ele tem a função de auxiliar na separação do ouro pelo processo da amalgamação, em que o mercúrio adere ao ouro, formando um amálgama.

Algumas consequências ambientais decorrentes da lavra garimpeira consistem na redução da biodiversidade, na alteração da paisagem e da quantidade dos bens minerais e na ausência de determinados seres vivos, como mamíferos e aves, pois os instrumentos utilizados no garimpo modificam as condições ideais do hábitat desses animais, tanto no que se refere à degradação da área quanto no tocante à poluição sonora.

Logo, uma vez que o garimpo produz impactos no meio ambiente, o garimpeiro deve pleitear a permissão para o exercício da atividade junto ao governo federal. Essa permissão facilita o monitoramento da área em que se desenvolverá a extração de minérios, e, posteriormente, poderá ensejar a responsabilização de quem degradou e não recuperou a área utilizada para a mineração, o que se faz essencial, em virtude dos impactos negativos gerados e dos danos causados ao meio ambiente.

Internet: <<http://ojs.unimar.br>> (com adaptações).

Questão 1

De acordo com as ideias apresentadas no primeiro parágrafo do texto CG4A1-I, o dano ambiental

- A é de difícil definição no âmbito do ordenamento jurídico e da doutrina brasileiros.
- B consiste no prejuízo ao meio ambiente causado por ato ilícito.
- C não tem sido motivo de reflexão da sociedade.
- D constitui questão complexa não abordada pelo ordenamento jurídico brasileiro.
- E é empregado como sinônimo do termo “poluição”.

Questão 2

Em relação às ideias veiculadas no texto CG4A1-I, infere-se que o garimpo

- A pode ser uma atividade lícita ou ilícita.
- B causa danos irreversíveis ao meio ambiente.
- C é atividade regulamentada desde a promulgação da Constituição de 1988.
- D pode prescindir da exigência de reparação ao meio ambiente.
- E deveria ser praticado sem o uso de mercúrio.

Questão 3

No segundo período do primeiro parágrafo do texto CG4A1-I, a forma verbal “ultrapassando” poderia, sem comprometer a coerência das ideias ou prejudicar a correção gramatical do texto, ser substituída por

- A como vem ultrapassando.
- B quando ultrapassa.
- C a despeito de ultrapassar.
- D sem ultrapassar.
- E se ultrapassasse.

Questão 4

No segundo período do primeiro parágrafo do texto CG4A1-I, o pronome “ela” tem como referente, no parágrafo, o termo

- A “ocorrência” (primeiro período).
- B “dificuldade” (primeiro período).
- C “doutrina” (segundo período).
- D “poluição” (segundo período).
- E “definição” (primeiro período).

Questão 5

O vocábulo “reiterada” (terceiro parágrafo) é empregado no texto CG4A1-I com o mesmo sentido da palavra

- A repetida.
- B retificada.
- C formalizada.
- D destacada.
- E confirmada.

Questão 6

Assinale a opção correta em relação a aspectos linguísticos do segmento “a mineração impõe aos que a executam a reparação dos danos causados” (segundo parágrafo do texto CG4A1-I).

- A O segmento “a reparação dos danos causados” complementa o sentido do verbo ‘executar’ – “executam” –, que é transitivo direto no contexto.
- B A presença da preposição “a” em “aos” justifica-se pela regência da forma verbal “executam”.
- C Estaria preservada a correção gramatical do texto caso o segmento “aos que” fosse reescrito como **aqueles aos quais**.
- D O vocábulo “a”, em a “a executam”, é um pronome oblíquo que se refere a “mineração”.
- E A substituição de “a executam” por **executam-na** preservaria a correção gramatical do trecho.

Questão 7

A expressão “em que” (segundo período do quarto parágrafo) poderia ser substituída, com manutenção das ideias e da correção gramatical do texto CG4A1-I, por

- A** que.
- B** cujo.
- C** no qual.
- D** onde.
- E** o qual.

Questão 8

No início do último parágrafo do texto CG4A1-I, o vocábulo “Logo” introduz, em relação aos parágrafos anteriores, uma

- A** causa.
- B** conclusão.
- C** explicação.
- D** série de argumentos contrapostos.
- E** sequência temporal de fatos imediatos.

Questão 9

A coerência e a correção gramatical do texto CG4A1-I seriam mantidas caso a expressão “em virtude dos” (último período do último parágrafo) fosse substituída por

- A** dado os.
- B** em razão dos.
- C** visto os.
- D** devido os.
- E** apesar dos.

Espaço livre

Texto CG4A1-II

Em 13 de maio de 1888, o Estado brasileiro aboliu oficialmente a escravidão clássica, com a assinatura, pela princesa Isabel, da Lei Áurea. Entretanto, tal ato estatal não significou sua extinção no mundo dos fatos, pois, apesar da proibição da possibilidade jurídica de se exercer o direito de propriedade sobre uma pessoa humana, o Estado deixou de implementar reformas sociais, principalmente fundiárias e de inclusão social, que viabilizassem a reconstrução do país e, assim, a superação do problema, especialmente o da reinserção da mão de obra outrora escrava no mercado de trabalho livre e assalariado.

No período pós-abolição da escravidão clássica, as condições de miserabilidade dos escravos recém-libertos permaneceram, especialmente pelo fato de os postos de trabalho assalariados serem destinados aos imigrantes europeus, conjuntura essa que desenhava o perfil da escravidão contemporânea. A fragilidade das leis que regulavam as relações de trabalho, à época, apesar de protagonizarem a “liberdade de contratar”, sucumbia à realidade dos fatos, que submetia os ex-escravos e demais camponeses vulneráveis à sujeição às mesmas condições de exploração exacerbada do escravismo clássico colonial.

De forma semelhante ao retrato da escravidão do passado, a escravidão contemporânea consiste em grave violação a direitos fundamentais, ao limitar a liberdade da pessoa humana do trabalhador, atingindo-lhe o *status libertatis* e, com efeito, a sua dignidade. Vilipêndia direitos mínimos e caros à autodeterminação humana e viola valores e princípios sagrados e essenciais à sobrevivência distintiva com relação aos seres irracionais e que alicerçam as balizas mínimas de dignidade.

A escravidão contemporânea deve ser concebida como a coisificação, o uso e o descarte de seres humanos: o limite e o instrumento necessários para garantir o lucro máximo. Trata-se da superexploração gananciosa do homem pela forma mais indigna possível: na escravidão dos dias atuais, o ser humano é transformado em propriedade do seu semelhante, que está em uma posição de classe economicamente superior – e isso ocorre a tal ponto que se anula o poder deliberativo da sua função de trabalhador: ele pode até ter vontades, mas não pode realizá-las.

Internet: <<https://acervo.socioambiental.org>> (com adaptações).

Questão 10

De acordo com as ideias presentes no primeiro parágrafo do texto CG4A1-II, a escravidão no Brasil

- A** está prevista no mundo jurídico atual, desde que não haja propriedade sobre a pessoa humana.
- B** não foi, de fato, abolida.
- C** não foi oficialmente abolida.
- D** foi extinta, no mundo dos fatos, pela Lei Áurea.
- E** advém da completa ausência de reformas sociais inclusivas.

Questão 11

De acordo com o terceiro parágrafo do texto CG4A1-II, a escravidão contemporânea consiste em grave violação a direitos fundamentais porque

- A** restringe a liberdade da pessoa humana do trabalhador.
- B** promove o *status libertatis*.
- C** alicerça as balizas mínimas de dignidade.
- D** possibilita direitos mínimos e caros à autodeterminação humana.
- E** incita valores e princípios sagrados e essenciais à sobrevivência.

Questão 12

No que se refere à pontuação, estaria mantida a correção gramatical do primeiro parágrafo do texto CG4A1-II caso fosse

- A inserido um travessão no lugar da vírgula que segue a palavra “problema” (segundo período).
- B omitida a vírgula que sucede a palavra “assinatura” (primeiro período).
- C omitida a vírgula que sucede a palavra “pois” (segundo período).
- D inserida uma vírgula após a palavra “Estado” (segundo período).
- E omitida a vírgula que sucede a palavra “e” (segundo período).

Questão 13

Assinale a opção em que a reescrita do segundo período do segundo parágrafo do texto CG4A1-II mantém a correção gramatical e os sentidos originais do texto.

- A Apesar de protagonizar a “liberdade de contratar”, a fragilidade das leis que regulavam as relações de trabalho, à época, sucumbia à realidade dos fatos, que submetia os ex-escravos e demais camponeses vulneráveis à sujeição às mesmas condições de exploração exacerbada do escravismo clássico colonial.
- B A fragilidade das leis que regulavam as relações de trabalho, à época, apesar de protagonizarem a “liberdade de contratar”, sucumbia a realidade dos fatos, que submetia os ex-escravos e demais camponeses vulneráveis a sujeição as mesmas condições de exploração exacerbada do escravismo clássico colonial.
- C A fragilidade das leis que regulavam as relações de trabalho, à época, apesar de protagonizarem a “liberdade de contratar”, sucumbia à realidade dos fatos, que submetia os ex-escravos e demais camponeses vulneráveis à sujeição das mesmas condições de exploração exacerbada ao escravismo clássico colonial.
- D A fragilidade das leis que, à época, regulavam as relações de trabalho, apesar de protagonizarem a “liberdade de contratar”, sucumbia à realidade dos fatos. Essa realidade submetia os ex-escravos e demais camponeses vulneráveis à sujeição às mesmas condições de exploração exacerbada do escravismo clássico colonial.
- E A fragilidade das leis que regulavam as relações de trabalho, à época, embora protagonizasse a “liberdade de contratar”, sucumbe à realidade dos fatos, que submete os ex-escravos e demais camponeses vulneráveis à sujeição às mesmas condições de exploração exacerbada do escravismo clássico colonial.

Questão 14

No trecho “consiste em grave violação a direitos fundamentais” (primeiro período do terceiro parágrafo do texto CG4A1-II), o termo “a” poderia ser corretamente substituído por

- A à.
- B os.
- C aos.
- D perante os.
- E contra.

Questão 15

Estariam mantidos a correção gramatical e os sentidos do texto caso o sinal de dois pontos empregado após “trabalhador” (último parágrafo do texto CG4A1-II) fosse substituído por uma vírgula seguida da expressão

- A por quê.
- B porque.
- C assim.
- D conquanto.
- E por isso.

RACIOCÍNIO LÓGICO**Texto CG4A2-I**

P: Se não houver uma virada nos números, nem uma situação de empate técnico, não há concessão possível.

Questão 16

De acordo com o texto CG4A2-I, o número de linhas da tabela-verdade associada à proposição *P* é igual a

- A 2.
- B 4.
- C 8.
- D 16.
- E 32.

Questão 17

Considerando o texto CG4A2-I, assinale a opção que apresenta uma forma correta de negar a proposição *P*.

- A Se houver uma virada nos números ou uma situação de empate técnico, há concessão possível.
- B Não há uma virada nos números, nem uma situação de empate técnico, mas há concessão possível.
- C Se houver uma virada nos números e uma situação de empate técnico, há concessão possível.
- D Se não houver concessão possível, não há uma virada nos números, nem uma situação de empate técnico.
- E Há uma virada nos números ou uma situação de empate técnico, mas não há concessão possível.

Questão 18

De acordo com o texto CG4A2-I, assinale a opção que apresenta uma proposição logicamente equivalente à proposição *P*.

- A Se há concessão possível, houve uma virada nos números ou uma situação de empate técnico.
- B Se houver uma virada nos números ou uma situação de empate técnico, há concessão possível.
- C Dado que não há concessão possível, não houve uma virada nos números, nem uma situação de empate técnico.
- D Não há uma virada nos números, nem uma situação de empate técnico, ou não há concessão possível.
- E Não há uma virada nos números, nem uma situação de empate técnico, mas há concessão possível.

Texto CG4A2-II

De um conjunto de 10 técnicos em necropsia, 4 serão selecionados para um treinamento especial.

Questão 19

Considerando o texto CG4A2-II, a quantidade de maneiras que esta delegação de 4 técnicos poderá ser formada é igual a

- A 40.
- B 210.
- C 256.
- D 5.040.
- E 10.000.

Questão 20

Com relação ao texto CG4A2-II, considere que, entre os 10 técnicos, 2 sejam desafetos e não possam participar juntos da delegação. Com base nessa informação, selecionando-se ao acaso os quatro técnicos entre os dez, a probabilidade de que, na delegação formada, não estejam presentes simultaneamente os dois desafetos é

- A superior a 90%.
- B inferior ou igual a 30%.
- C superior a 30% e inferior ou igual a 50%.
- D superior a 50% e inferior ou igual a 70%.
- E superior a 70% e inferior ou igual a 90%.

HISTÓRIA E GEOGRAFIA DE RONDÔNIA**Questão 21**

O antigo Território Federal do Guaporé, criado no governo de Getúlio Vargas, em 1943, era composto

- A por parte dos estados do Amazonas e do Pará.
- B por parte dos estados do Acre e do Mato Grosso.
- C pelo atual território do Acre.
- D por parte dos estados do Amazonas e do Mato Grosso.
- E pelo atual departamento de Beni, na Bolívia.

Questão 22

Em relação à produção de energia pelas usinas hidrelétricas do Baixo Madeira e ao seu alcance regional, assinale a opção correta.

- A O sistema de distribuição das usinas do Baixo Madeira abastece tanto os estados brasileiros de Rondônia e Acre quanto a Bolívia.
- B A energia gerada por essas usinas destina-se apenas ao estado de Rondônia.
- C A energia produzida pelas usinas de Santo Antônio e Jirau abastece Rondônia, Acre e Mato Grosso.
- D A energia elétrica produzida pelas usinas do Baixo Madeira destina-se a abastecer os estados da Amazônia Legal.
- E As linhas de transmissão das usinas do Baixo Madeira alcançam os estados de Rondônia, Mato Grosso, Goiás, Minas Gerais e São Paulo.

Questão 23

Considerando o zoneamento ecológico-econômico (ZEE) do estado de Rondônia, assinale a opção correta.

- A Cada município rondoniense integra o ZEE estadual, contendo uma ou mais zonas e subzonas.
- B As terras da União e as unidades de conservação federal localizadas em Rondônia estão fora do ZEE estadual, por serem áreas naturais intactas.
- C Apenas os municípios rondonienses com população acima de 50 mil habitantes foram contemplados no ZEE estadual.
- D O ZEE é o único instrumento de referência para a instalação de grandes obras de infraestrutura em Rondônia, como as de construção de usinas hidrelétricas e de rodovias.
- E O ZEE visa resguardar 30% dos territórios dos municípios abrangidos para a preservação dos recursos de fauna e flora nas áreas de reserva legal.

Questão 24

A respeito do departamento de Beni, situado na Bolívia e vizinho ao estado brasileiro de Rondônia, assinale a opção correta.

- A No departamento de Beni e em Rondônia, há povos indígenas isolados que são vulneráveis ao processo de modernização e ocupação do território tanto no Brasil quanto na Bolívia.
- B Brasil e Bolívia possuem políticas comuns de reconhecimento de terras indígenas e de suas populações, prevendo legalmente a constituição de territórios de povos ancestrais transfronteiriços.
- C As populações indígenas do Beni e de Rondônia são dos mesmos grupos étnicos e têm seus direitos reconhecidos por um plano sul-americano de desenvolvimento e preservação dessas populações e de seus territórios.
- D O modelo de ocupação do departamento de Beni baseou-se no desenvolvimento sustentável, envolvendo comunidades indígenas e ribeirinhas na bacia do rio Madeira, entre a Bolívia e o estado brasileiro de Rondônia.
- E A produção de castanha e a exploração de madeiras de alto valor são atividades econômicas no departamento de Beni e no estado de Rondônia desde o século XIX.

Questão 25

Assinale a opção correta acerca dos povos indígenas, dos quilombolas e das populações tradicionais em Rondônia.

- A A expansão da agropecuária, do desmatamento e da exploração mineral tem sido vetor de tensão e violência entre povos e comunidades tradicionais e grupos formados por agricultores, madeireiros e garimpeiros.
- B O avanço das frentes de modernização e ocupação do território em Rondônia levaram à redução drástica da população indígena e ao processo de aculturação, não havendo, atualmente, terras indígenas nesse estado.
- C Haja vista o processo de miscigenação entre índios e portugueses e o uso de povos indígenas como mão de obra local no período colonial, a composição étnica de Rondônia caracteriza-se pela forte presença dos indígenas e pela ausência de populações quilombolas.
- D A catequização dos indígenas e a assimilação cultural possibilitaram o reconhecimento dos direitos desses povos e a legalização das suas terras para uso agropecuário e exploração mineral.
- E O Peru e a Bolívia possuem a maioria do total mundial dos povos indígenas que vivem isolados; na Amazônia brasileira estima-se que apenas Rondônia e Acre possuam indígenas isolados.

Questão 26

A exploração e a colonização do oeste da Amazônia foram, em grande medida, facilitadas pelo projeto Calha Norte, o qual

- A tinha como objeto a criação de unidades de conservação federais para proteção integral de extensas coberturas de floresta, principalmente no estado de Rondônia.
- B é uma política de uso sustentável das bacias hidrográficas na Amazônia ocidental, principalmente nos rios Madeira-Mamoré, Juruá, Purus e Solimões.
- C tinha como objeto a criação da rodovia Perimetral Norte, que interliga os estados de Rondônia e Acre ao Mato Grosso e ao centro-sul do Brasil.
- D é uma política nacional de combate ao tráfico internacional de drogas a partir da criação de delegacias da Polícia Federal em municípios de fronteira internacional.
- E é um programa de desenvolvimento civil e militar das fronteiras internacionais da região Norte, com a instalação de bases militares e controle do território.

Questão 27

A reestruturação produtiva da agropecuária na Amazônia tem sido responsável pela expansão da produção de uma *commodity* em detrimento de outras, em um processo denominado de rondonização. A rondonização da Amazônia refere-se

- Ⓐ à colonização de áreas da Amazônia localizadas fora de Rondônia, a partir da reforma agrária.
- Ⓑ à expansão de rodovias para abrir caminho para o processo de ocupação do território.
- Ⓒ à incorporação de terras devolutas ao mercado formal e legal de terras agrícolas.
- Ⓓ à implantação de reservas extrativistas em um modelo de desenvolvimento sustentável da Amazônia.
- Ⓔ ao processo de expansão das grandes propriedades a partir do desmatamento em larga escala, à urbanização acelerada e ao desenvolvimento desigual.

Questão 28

Em relação aos limites territoriais de Rondônia, assinale a opção correta.

- Ⓐ Rondônia faz fronteira com os estados do Amazonas e do Mato Grosso bem como com os países sul-americanos Bolívia e Peru.
- Ⓑ Rondônia foi território boliviano até o final do século XIX, quando, com a redefinição das fronteiras internacionais do Brasil, o território foi incorporado a esse país, o que ainda gera litígios.
- Ⓒ Há problemas de definições territoriais no estado de Rondônia que afetam os seus limites e sua extensão e que têm influência direta na formulação de políticas públicas federais e estaduais.
- Ⓓ Há indefinições nos limites territoriais entre o município de Vilhena, no sul de Rondônia, com o município vizinho de Humaitá, no Amazonas.
- Ⓔ Os limites territoriais de Rondônia definidos pelo governo estadual são referência para a cobrança de impostos municipais, o que gera litígios com os estados vizinhos do Amazonas e do Mato Grosso e com a vizinha Bolívia.

Questão 29

As mudanças climáticas provocadas pela ação antrópica geram impactos sobre os biomas em escala global. Os modelos climáticos estimam que, até o ano de 2050, as temperaturas na Amazônia aumentarão em 2 °C a 3 °C.

Internet: <www.wwf.org.br> (com adaptações).

Tendo como referência o assunto abordado no texto anterior, assinale a opção correta a respeito das mudanças climáticas na Amazônia.

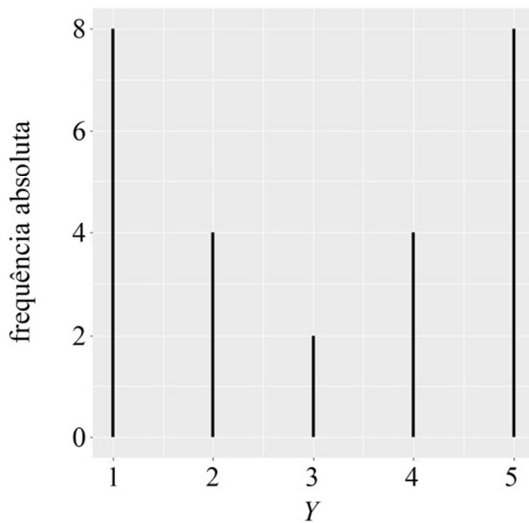
- Ⓐ Os modelos climáticos indicam que o aumento do desmatamento provocará o aumento das temperaturas e alterações nos padrões de pluviosidade.
- Ⓑ A savanização da Amazônia em decorrência das mudanças climáticas é vantajosa na medida em que garante condições propícias para a expansão agropecuária e a construção de usinas hidrelétricas.
- Ⓒ O atual nível de desmatamento ainda não afetou os padrões climáticos amazônicos.
- Ⓓ O aumento das temperaturas intensificará o regime pluvial da Amazônia, pois, quanto mais calor, maior a umidade desse bioma.
- Ⓔ Os fenômenos climáticos de aquecimento e esfriamento das águas do Oceano Pacífico não serão afetados pelas mudanças climáticas na Amazônia, pois são fenômenos naturais.

Questão 30

O Tratado de Petrópolis, assinado em 17 de novembro de 1903, estabeleceu marcos regulatórios e jurídicos sobre territórios da Amazônia ocidental. Considerando esse tratado, assinale a opção correta.

- Ⓐ Com a assinatura do Tratado de Petrópolis, resolveu-se o litígio sobre a demarcação das terras da Amazônia ocidental, que envolvia conflitos entre Brasil, Bolívia, Peru e Colômbia.
- Ⓑ O Tratado de Petrópolis incorporou o território do Acre ao Brasil, em um litígio internacional envolvendo a Bolívia.
- Ⓒ Até o início do século XX, os territórios da Amazônia ocidental não haviam sido definidos e delimitados formalmente entre os países sul-americanos.
- Ⓓ A incorporação do Acre e de Rondônia ao território brasileiro foi vista pela opinião pública brasileira como um perigo às boas relações de vizinhança na América do Sul.
- Ⓔ A exploração de madeiras tropicais, de castanha e de reservas minerais motivou a assinatura do tratado em questão, para evitar conflito entre o Brasil e os países sul-americanos vizinhos no arco ocidental da fronteira.

Espaço livre

-- CONHECIMENTOS ESPECÍFICOS --**NOÇÕES DE ESTATÍSTICA****Questão 31**

Considere que a figura acima mostre a distribuição de frequências absolutas de uma variável Y . Nesse caso, a variância amostral dessa variável é igual a

- A 1,54.
- B 2,00.
- C 2,88.
- D 3,00.
- E 3,75.

Questão 32

1	0	1	2	1	1
---	---	---	---	---	---

Com base no conjunto de dados mostrado no quadro acima, tendo como medida de assimetria a expressão $A = \frac{3(\bar{x}-M)}{s}$, em que \bar{X} representa a média amostral, M denota a mediana amostral e s é o desvio-padrão amostral, então o valor de A é igual a

- A -0,5.
- B 0.
- C 0,1.
- D 0,25.
- E 1,6.

Questão 33

Suponha que existam três eventos A , B e C que podem estar associados à ocorrência de uma doença D , com as seguintes probabilidades condicionais.

$$P(D|A) = 0,5$$

$$P(D|B) = 0,2$$

$$P(D|C) = 0,1$$

Nessa situação hipotética, sabendo que os eventos A , B e C formam uma partição do espaço amostral e que as probabilidades de ocorrência desses eventos são, respectivamente, $P(A) = 0,1$, $P(B) = 0,1$ e $P(C) = 0,8$, o valor da probabilidade $P(C|D)$ é igual a

- A $\frac{8}{100}$.
- B $\frac{1}{10}$.
- C $\frac{1}{8}$.
- D $\frac{8}{15}$.
- E $\frac{8}{10}$.

Questão 34

Caso uma amostra aleatória simples de tamanho $n=2$ seja retirada, sem reposição, de uma população de tamanho $N=10$, cada uma das possíveis amostras de tamanho $n=2$ pode ocorrer com probabilidade igual a

- A $\frac{1}{45}$.
- B $\frac{1}{25}$.
- C $\frac{1}{5}$.
- D $\frac{1}{15}$.
- E $\frac{1}{10}$.

Questão 35

estrato (h)	média amostral do estrato (\bar{x}_h)	peso do estrato (W_h)
1	5	0,1
2	4	0,4
3	3	0,5

Considerando-se que o quadro anterior mostre os resultados de uma amostragem aleatória estratificada de tamanho $n = 1.000$ efetuada sobre uma população de tamanho $N = 5.000.000$, a estimativa da média populacional é igual a

- A 4,0.
- B 3,9.
- C 3,8.
- D 3,7.
- E 3,6.

NOÇÕES DE INFORMÁTICA

Questão 36

A ferramenta voltada para a pesquisa em bases de dados científicas e acadêmicas, destinada a uso específico em pesquisas de publicações eruditas, é

- A Google Scholar.
- B Google Sites.
- C Bing.
- D Youtube.
- E Facebook.

Questão 37

Para realizar um trabalho escolar, um estudante do ensino médio baixou, de um sítio na Internet, as imagens de uma tabela periódica no formato .jpeg e uma estrutura química no formato .png, mas precisaria efetuar nelas modificações substanciais, para as quais a ferramenta mais adequada é

- A leitor de .pdf, como Adobe Reader.
- B editor de tabela, como Excel ou Calc.
- C editor de imagem, como Paintbrush ou Draw.
- D editor de texto, como Word ou Write.
- E editor de apresentação, como PowerPoint ou Impress.

Questão 38

No MS Word, uma vez selecionada a impressora, na aba Propriedades de Impressora, é possível

- A salvar o documento em outra unidade de disco.
- B compartilhar o texto com outras pessoas, por exemplo, postar em *blog*.
- C definir as margens superior e inferior do documento.
- D selecionar intervalo de páginas para impressão de partes do documento.
- E configurar a qualidade de impressão para modo rascunho e cor preto e branco para economizar tinta.

Questão 39

Compõem uma tabela dinâmica nos *softwares* Calc e MS Excel os elementos de leiante

- A financeira, lógica, matemática.
- B soma, categoria, total, valor.
- C identificador, cliente, venda, mês.
- D campos de coluna, de linha e de dados e filtros.
- E soma, média, máx, mín.

Questão 40

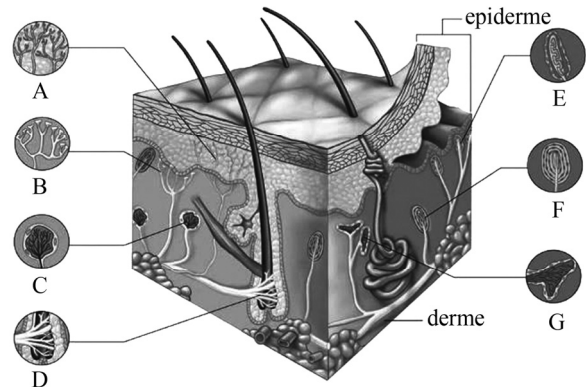
Constituem tecnologias de informação que utilizam as nuvens computacionais para oferecerem serviços de armazenamento de arquivos e de comunicação, de maneira ubíqua,

- A o Microsoft Edge e o Google Chrome.
- B o Microsoft Office e o Google One.
- C o LibreOffice e o Microsoft Office 365.
- D o Microsoft One Drive e o Google Drive.
- E o Outlook Express e o Mozilla Thunderbird.

NOÇÕES DE BIOLOGIA

Questão 41

O sistema tegumentar recobre o corpo funcionando como uma barreira contra a perda de água e a invasão de microrganismos. Além disso, atua na percepção sensorial (tato, calor, pressão e dor).



Internet: <<https://anatomia-papel-e-caneta.com/sistema-tegumentar/>>

Considerando a figura precedente, que apresenta os principais receptores sensoriais encontrados na pele, assinale a opção correta.

- A Em G, encontra-se um receptor sensível a estímulos dolorosos.
- B Em B, está indicado um receptor que responde ao toque contínuo de objetos sobre a pele.
- C Em C, observa-se um receptor sensível a estímulos mecânicos, como vibrações de baixa frequência.
- D Em E, está indicado um receptor ativado por estímulos térmicos de frio.
- E Em F, observa-se um receptor envolvido com a percepção de sinais de pressão prolongados e intensos.

Questão 42

Assinale a opção que indica o local no qual ocorre a hematose pulmonar.

- A brônquios
- B traqueia
- C laringe
- D alvéolos
- E nasofaringe

Questão 43

As células podem ser classificadas em procariontes e eucariontes, em função de características bem definidas de sua organização celular. Uma característica comum entre esses dois tipos de células é a presença de

- A citoesqueleto.
- B mitocôndrias.
- C núcleo definido.
- D ribossomos.
- E complexo de Golgi.

Questão 44

O estômago é um compartimento importante na digestão das proteínas da dieta, processo caracterizado pela atuação de uma enzima proteolítica que é sintetizada na forma de um precursor inativo.

Considerando as informações anteriores e os eventos relacionados à atividade proteolítica no estômago, assinale a opção correta.

- A** A tripsina é uma enzima proteolítica muito ativa no estômago, cujo pH ótimo de ação é ácido.
- B** A ptialina é produzida na forma de pro-ptialina e é muito ativa sobre proteínas ricas em aminoácidos básicos.
- C** O quimiotripsinogênio é uma importante enzima gástrica envolvida na desnaturação das proteínas da dieta.
- D** O pepsinogênio é o precursor inativo da pepsina, que é produzida inicialmente por hidrólise ácida.
- E** A elastase é uma enzima secretada no estômago que atua sobre pequenos peptídeos, degradando-os a partir da porção C-terminal.

Questão 45

O sangue é transportado pelo corpo dentro dos vasos sanguíneos, que formam uma rede de tubos com diferentes diâmetros e que fazem circular o sangue arterial (oxigenado) e o venoso (rico em gás carbônico).

Com base nas informações apresentadas, assinale a opção que corresponde aos vasos em que ocorre o transporte de sangue sob alta pressão.

- A** veias
- B** vênulas
- C** capilares
- D** linfáticos
- E** artérias

Questão 46

Considerando que as células interagem com o ambiente por meio da membrana celular, assinale a opção que indica a propriedade que permite à membrana plasmática realizar a seleção de substâncias.

- A** permeabilidade osmótica
- B** anfipaticidade
- C** hidrofobicidade
- D** adesão celular
- E** permeabilidade seletiva

Questão 47

A célula animal é constituída pela membrana plasmática, que delimita o seu conteúdo e controla a entrada e saída de substâncias, e pelo citoplasma, onde se encontram diversas organelas, que desempenham funções específicas.

A partir das informações precedentes, assinale a opção que relaciona corretamente a organela e sua função biológica.

- A** centríolos – produção de energia
- B** mitocôndrias - fotossíntese
- C** ribossomos – síntese de proteínas
- D** complexo de Golgi – digestão celular
- E** lisossomos – divisão celular

Questão 48

O sistema reprodutor feminino é formado por órgãos que levam à formação de gametas, à secreção de hormônios e ao desenvolvimento adequado do embrião.

No que se refere aos diferentes aspectos relacionados à reprodução feminina, assinale a opção correta.

- A** A função ovariana é estimulada por hormônios secretados pelo hipotálamo, como o hormônio luteinizante.
- B** A testosterona é um hormônio produzido pelas células de Leydig, presentes nos ovários femininos.
- C** Na mulher, os óvulos são produzidos diariamente graças à sua diferenciação em corpúsculos polares.
- D** O óvulo não fecundado dará origem ao corpo lúteo, que se degenera sob a ação do hormônio gonadotrofina coriônica humana.
- E** Os ovários são glândulas responsáveis pela produção de progesterona e estrogênio.

Questão 49

Considerando que a unidade morfofuncional das fibras musculares estriadas esqueléticas são os sarcômeros, os quais, em última análise, são responsáveis pela contração muscular, por meio de um mecanismo conhecido como teoria dos filamentos deslizantes, assinale a opção correta.

- A** O complexo tropomiosina-troponina é deslocado pela ligação do íon cálcio à subunidade C da troponina.
- B** Os filamentos grossos ficam ancorados na linha Z formada pela polimerização da proteína α -actinina.
- C** O cálcio é necessário para promover a dissociação entre a actina e a miosina durante a contração muscular.
- D** A troponina é uma proteína filamentosa que possui alta afinidade pela miosina.
- E** A actina filamentosa apresenta atividade ATPásica, gerando a energia empregada na contração muscular.

Questão 50

O SARS-CoV-2 é um vírus da família dos coronavírus que, ao infectar humanos, causa uma doença chamada Covid-19. Assinale a opção correta, acerca das características gerais dos vírus, em especial do SARS-CoV-2.

- A** Os vírus são parasitas que fusionam suas membranas plasmáticas com as membranas do hospedeiro e, ao penetrarem na célula, inativam a síntese de proteínas.
- B** Os vírus utilizam seu próprio metabolismo para produzir toxinas e destruir as células.
- C** O SARS-CoV-2 é um vírus de DNA que infecta as células e insere seu material genético no núcleo das células hospedeiras.
- D** Os vírus apresentam material genético constituído de DNA ou RNA, possuindo, no caso dos vírus de RNA, a enzima transcriptase reversa.
- E** Os vírus podem se reproduzir por meio do ciclo lisogênico, no qual, após invadir a célula, o vírus se multiplica até rompê-la.

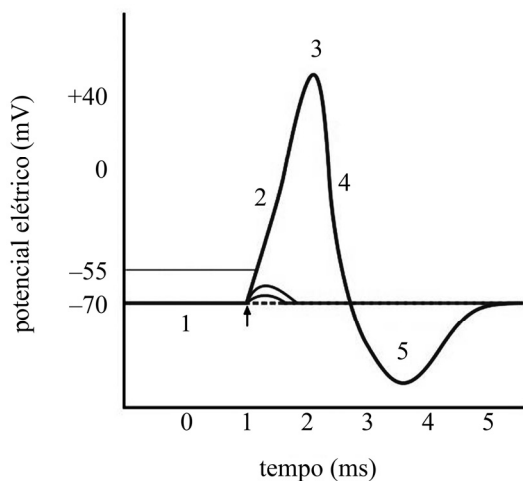
Questão 51

Assinale a opção que indica o processo fisiológico pelo qual os seres vivos conseguem manter a temperatura corporal dentro de limites toleráveis compatíveis com a sobrevivência do organismo.

- A** reprodução
- B** respiração
- C** adaptação
- D** aclimatação
- E** homeostase

Questão 52

A figura a seguir representa as variações do potencial elétrico da membrana plasmática de um neurônio sob estimulação.

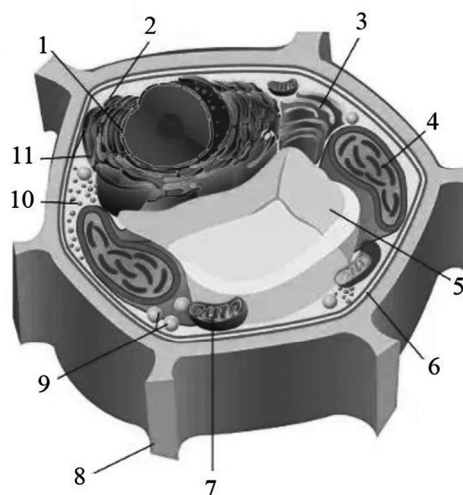


Internet: <<https://www.mesalva.com/ciencias-da-saude/ciclo-1/biofisica/bmi-biofisica-do-meio-interno/bmiex13-exercicios-de-compreensao/6a15d788e83>>

Com base na figura apresentada e nos eventos relacionados às diferentes fases do potencial de ação gerado nessas células, assinale a opção correta.

- Ⓐ A fase 2 é resultado da abertura de canais para potássio que dependem de tensão elétrica.
- Ⓑ A fase 3 corresponde ao momento em que a célula fica com sua face interna mais negativamente polarizada.
- Ⓒ A fase de repolarização do neurônio é resultado da entrada maciça de íons potássio na célula.
- Ⓓ A fase 5 é resultado do fechamento lento de canais de potássio que dependem de tensão elétrica.
- Ⓔ A fase de despolarização é resultado da saída excessiva de íons sódio da célula.

Espaço livre

Questão 53

Internet: <<https://brasilecola.uol.com.br/biologia/celula-vegetal.htm>>

Tendo como referência a figura anterior, que representa as estruturas e organelas de uma célula vegetal, assinale a opção correta.

- Ⓐ A estrutura 10 corresponde ao retículo endoplasmático rugoso, que participa da síntese de esteróis.
- Ⓑ A estrutura 3 corresponde ao retículo endoplasmático liso, responsável pela síntese e pelo processamento de proteínas.
- Ⓒ A estrutura 4 corresponde ao glicoxissomo, organela envolvida na conversão de lipídios em açúcares.
- Ⓓ A estrutura 7 corresponde à mitocôndria, cuja função é a geração de energia por fotossíntese.
- Ⓔ A estrutura 8 corresponde à parede celular, que é constituída, principalmente, por celulose, **hemicelulose e pectina**.

Questão 54

Acerca dos componentes do sistema excretor humano e de suas funções, assinale a opção correta.

- Ⓐ O processo de filtração do sangue ocorre na região da alça de Henle.
- Ⓑ Os ureteres são estruturas musculares tubulares que conduzem a urina até a bexiga.
- Ⓒ O hormônio antidiurético é produzido nas glândulas suprarrenais e atua na remoção de glicose da urina.
- Ⓓ A maior parte da bilirrubina produzida pelo corpo é excretada na urina.
- Ⓔ O sistema urinário de mulheres e homens são idênticos, tanto a nível morfológico como funcional.

Questão 55

Considerando que o corpo humano é dividido, classicamente, em cabeça, tronco e membro, assinale a opção correta, acerca das partes que compõe essas divisões e suas subdivisões.

- Ⓐ A cabeça divide-se em face, crânio e pescoço.
- Ⓑ O tronco é a parte do abdômen entre o tórax e a pelve.
- Ⓒ A região do períneo fica localizada no abdômen.
- Ⓓ O tronco é a menor porção do corpo humano.
- Ⓔ Os membros superiores incluem mão, antebraço, braço e ombro.

Questão 56

Assinale a opção correta, a respeito das articulações e de suas funções desempenhadas em associação com os ossos.

- Ⓐ As articulações contribuem para a absorção de choques durante a movimentação.
- Ⓑ As articulações servem como local de acúmulo de minerais empregados na calcificação dos ossos.
- Ⓒ As articulações são responsáveis pela produção de células sanguíneas.
- Ⓓ As articulações trabalham a seco, gerando movimento graças ao deslocamento direto de um osso contra o outro.
- Ⓔ As articulações garantem a estabilidade do corpo, embora não previnam o desgaste dos ossos.

Questão 57

Em determinado laboratório, foram realizados experimentos empregando-se diferentes frações proteicas obtidas a partir do fracionamento cromatográfico das secreções salivar, gástrica e pancreática. A tabela a seguir ilustra os resultados obtidos.

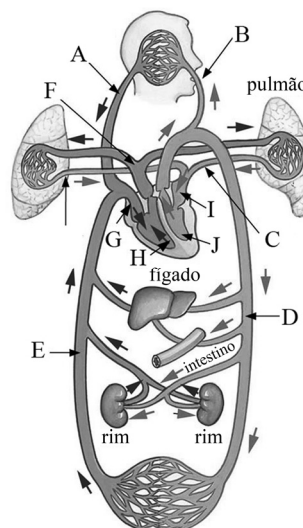
fração cromatográfica	origem	substrato	atividade enzimática
I	saliva	amido	+
II	saliva	carne	-
I	secreção gástrica	amido	-
II	secreção gástrica	carne	+
I	secreção pancreática	amido	+
II	secreção pancreática	carne	+

(+) – presença de atividade enzimática

(-) – ausência de atividade enzimática

Com base na situação hipotética e nos resultados apresentados, assinale a opção correta.

- Ⓐ Na fração I de origem salivar, observa-se o efeito de uma lipase capaz de hidrolisar o amido, rico em ácidos graxos.
- Ⓑ Na fração II resultante da secreção gástrica, observa-se o efeito da enzima elastase, secretada pelas células pépticas do estômago.
- Ⓒ Na fração II proveniente da secreção pancreática, observa-se a ação de proteases como a tripsina, capaz de realizar a hidrólise das proteínas da carne.
- Ⓓ A enzima presente na fração I proveniente da secreção gástrica tem seu pH ótimo de ação em meio alcalino, por isso não foi detectada atividade biológica.
- Ⓔ A enzima presente na fração I da secreção pancreática é capaz de realizar a hidrólise do dissacarídeo sacarose, liberado com a degradação do amido.

Questão 58

Internet: <<https://anatomia-papel-e-caneta.com/coracao-pequena-e-grande-circulacao/>>

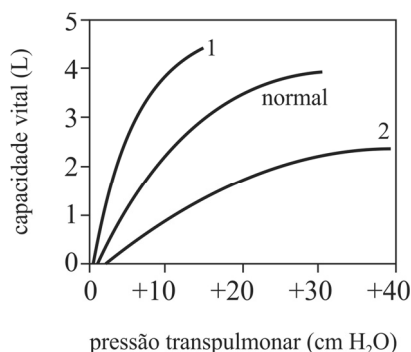
A partir da figura anterior, que ilustra os circuitos vasculares que possibilitam os processos de trocas gasosas, nos quais se fornece oxigênio aos tecidos do corpo e se remove o dióxido de carbono produzido pela atividade metabólica das células, assinale a opção correta.

- Ⓐ O sangue associado à pequena circulação sai inicialmente da artéria pulmonar indicada pela letra F.
- Ⓑ Durante o processo de hemostasia, o oxigênio se difunde a partir dos alvéolos pulmonares, o que causa a oxigenação do sangue.
- Ⓒ Na pequena circulação, o sangue que chega aos alvéolos é altamente oxigenado.
- Ⓓ A veia pulmonar indicada pela letra A se divide em dois vasos, cada um dos quais se dirige a um pulmão.
- Ⓔ A distribuição de sangue rico em oxigênio para o corpo se dá a partir do ventrículo direito indicado pela letra H.

Espaço livre

Questão 59

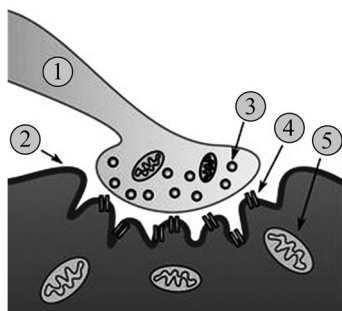
A complacência do pulmão é afetada em vários distúrbios respiratórios, como nas patologias enfisema e fibrose pulmonar. As curvas representadas no gráfico a seguir correlacionam-se com três condições: paciente com fibrose pulmonar, paciente com enfisema e indivíduo normal.



Internet://www.studocu.com/pt-br/

Considerando o gráfico precedente e os eventos associados ao ciclo respiratório, assinale a opção correta.

- A** A curva 1 representa uma condição de fibrose pulmonar na qual se observa um maior volume pulmonar em resposta ao aumento da pressão transpulmonar.
- B** A curva 1 representa uma condição de enfisema na qual a destruição dos septos alveolares leva a uma maior complacência pulmonar.
- C** Durante a expiração, o volume torácico aumenta, e a pressão interna torna-se menor que a pressão do ar atmosférico.
- D** No caso da fibrose pulmonar, observa-se uma maior capacidade pulmonar, resultante da deposição de fibras elásticas nos pulmões.
- E** A pressão transpulmonar é a pressão encontrada dentro dos alvéolos.

Questão 60

Internet: <https://pt.wikipedia.org/wiki/Jun%C3%A7%C3%A3o_neuromuscular>

A figura precedente esquematiza uma junção neuromuscular que envolve a parte terminal de um axônio motor e a membrana plasmática de uma fibra muscular. Com base na sequência de eventos ilustrada pela figura e no processo que resulta na contração muscular, assinale a opção correta.

- A** A estrutura indicada pelo número 2 é o sarcolema do elemento pré-sináptico.
- B** O número 3 indica as vesículas sinápticas, ricas em canais iônicos voltagem-dependentes.
- C** Os canais indicados pelo número 4 são canais iônicos regulados por ligantes e são conhecidos como receptores ionotrópicos.
- D** A exocitose das vesículas sinápticas é resultado do aumento na concentração intracelular de AMP.
- E** A junção neuromuscular caracteriza-se como uma sinapse elétrica na qual a acetilcolina abre canais voltagem-dependentes.

NOÇÕES DE MEDICINA LEGAL**Questão 61**

(...) é uma metáfora, pois supõe que o resultado do delito, considerado nos seus aspectos físicos e psíquicos, registre um conjunto de elementos materiais, mais ou menos interligados, dos quais se compõe e que lhes constituem uma reunião de provas ou de vestígios da existência do fato criminoso.

Genival Veloso de França. *Medicina Legal*, 11.ª ed., Rio de Janeiro: Guanabara Koogan, 2021.

O texto precedente aborda o conceito de

- A** parecer.
- B** corpo de delito.
- C** perícia médico-legal.
- D** intervenção corporal.
- E** cadeia de custódia de evidências.

Questão 62

Acerca dos peritos, que, no desempenho de suas atividades, devem observar uma série de regras de conduta relativas a determinados deveres, assinale a opção correta.

- A** O dever de informar é prescindível para o consentimento e para a legitimidade do ato pericial.
- B** Para o pleno e ideal exercício da atividade pericial, exige-se apenas uma habilitação legal, sendo dispensável o aprimoramento continuado.
- C** Consideram-se atitudes atentatórias ao dever de abstenção de abusos aquelas que violam a proteção da dignidade humana, da tutela da honra, da imagem e da vida privada, inclusive quando se expõe desnecessariamente o examinado a certos procedimentos, invade-se sua privacidade e aviltam-se a imagem e a honra alheias.
- D** Para cumprimento do dever de informação, exige-se que o consentimento seja livre e esclarecido, sendo este dispensável em caso de examinado menor de idade ou incapaz.
- E** A legitimidade e a licitude da avaliação pericial, que deverão ser isentas de omissão que venha a ser caracterizada por inércia, passividade ou descaso, estão intimamente ligadas ao dever de atualização profissional.

Questão 63

São comunicações compulsórias de um fato processual feitas pelos médicos às autoridades competentes, por necessidade social ou sanitária, como acidentes de trabalho, doenças infectocontagiosas e crimes de ação pública que tiverem conhecimento os médicos e que não exponham o cliente a procedimento criminal.

Assinale a opção que corresponde ao nome do documento médico-legal a que se refere o texto precedente.

- A** atestado
- B** prontuário
- C** certificado
- D** notificação
- E** laudo

Questão 64

O relatório médico-legal consiste na descrição mais minuciosa de uma perícia médica, a fim de responder à solicitação da autoridade policial ou judiciária em sede de inquérito (*peritia percipiendi*). Segundo o Prof. Genival de França Veloso, o documento é constituído de sete partes, entre as quais se inclui a fase em que “são analisadas as várias hipóteses, afastando-se ao máximo das conjecturas pessoais, podendo-se, inclusive, citar autoridades recomendadas pelo assunto”.

Assinale a opção que corresponde à fase descrita no trecho apresentado.

- A conclusão
- B descrição
- C histórico
- D discussão
- E quesitos

Questão 65

A área da medicina legal que estuda as lesões e estados patológicos, imediatos ou tardios, produzidos por violência sobre o corpo humano, nos seus aspectos de diagnóstico, prognóstico e implicações legais e socioeconômicas, assim como as diversas modalidades de energias causadoras desses danos, é denominada

- A diceologia médica.
- B antropologia forense.
- C traumatologia forense.
- D infortunística.
- E tanatologia forense.

Questão 66

Assinale a opção que apresenta os meios produtores de lesões causadoras de danos em energias de ordem mecânica.

- A revólveres, punhais, machado, energia elétrica, radioatividade e venenos
- B punhais, pistolas elétricas (*taser*), dentes, máquinas, animais, venenos e asfixia
- C faca, machado, explosões, cáusticos, asfixia e choque
- D foice, pistolas elétricas (*taser*), animais, quedas, queimaduras e radioatividade
- E revólveres, soqueira, navalha, foice, punhos, dentes, máquinas, veículos, animais e quedas

Questão 67

Assinale a opção que corresponde às características das lesões produzidas por ação perfurante.

- A forma estrelada, sinuosa ou retilínea; bordas irregulares, escoriadas e esquimosadas; vertentes irregulares, pouco sangrantes; retração das bordas da ferida
- B forma linear; regularidade das bordas; regularidade do fundo da lesão; afastamento das bordas da ferida
- C abertura estreita; raro sangramento; pouca nocividade na superfície; eventual gravidade na profundidade, em face do órgão atingido; diâmetro quase sempre menor que o do instrumento causador
- D centro da ferida mais profundo que as extremidades; paredes da ferida lisas e regulares; vertentes cortadas obliquamente; hemorragia quase sempre abundante
- E ausência de vestígios traumáticos em torno da ferida; presença de cauda de escoriação voltada para o lado onde terminou a ação do instrumento; perfil de corte de aspecto angular

Questão 68

Em medicina legal, admite-se a existência de, pelo menos, nove tipos de sexo. O sexo determinado pelo corpúsculo de Barr é o

- A cromossomial.
- B morfológico.
- C médico-legal.
- D cromatínico.
- E gonodal.

Questão 69

Trata-se de lesões caracterizadas por infiltração hemorrágica nas malhas dos tecidos. Para sua ocorrência, é necessária a presença de um plano mais resistente abaixo da região traumatizada e de ruptura capilar, o que permite o extravasamento sanguíneo. Em geral, são superficiais, mas podem surgir nas massas musculares, nas vísceras e no periosteio.

A variedade de lesão produzida por ação perfurante que o texto descreve é o(a)

- A encravamento.
- B esquimose.
- C escoriação.
- D hematoma.
- E bossa sanguínea.

Questão 70

A lesão corporal terá natureza gravíssima quando resultar em incapacidade

- A para as ocupações habituais, por mais de 30 dias; aceleração de parto; enfermidade incurável; ou deformidade temporária ou permanente.
- B para as ocupações habituais, por mais de 60 dias; perigo de vida; debilidade permanente de membro, sentido ou função; ou aborto.
- C total e temporária para o trabalho; perda ou inutilização de membro, sentido ou função; aceleração de parto ou aborto; deformidade permanente; ou enfermidade incurável.
- D para o trabalho, por mais de 30 dias; perigo de vida; debilidade de membro, sentido ou função; ou enfermidade incurável.
- E permanente para o trabalho; enfermidade incurável; perda ou inutilização de membro, sentido ou função; deformidade permanente; ou aborto.

Questão 71

Quando ocorre um evento considerado uma ilicitude é necessário avaliar o perfil do suposto autor quanto a sua imputabilidade.

Considerando as informações apresentadas, assinale a opção correta a respeito dessa temática e de assuntos correlacionados.

- A No Código Civil, os menores de dezoito anos são absolutamente incapazes de exercer pessoalmente os atos da vida civil.
- B Os menores de vinte e um anos são penalmente inimputáveis, ficando sujeitos às normas estabelecidas na legislação especial.
- C São circunstâncias que sempre atenuam a pena: o agente ser menor de vinte e um anos, na data do fato, ou maior de setenta anos, na data da sentença.
- D A imputabilidade penal não é necessária para estabelecer a culpabilidade.
- E A determinação de incapacidade sobre o cometimento de um crime se restringe ao Código Penal.

Questão 72

Considerando que, eventualmente, diversas substâncias podem ser utilizadas em ação criminosa, assinale a opção correta.

- Ⓐ A soda cáustica é uma substância de característica ácida.
- Ⓑ Os ácidos têm efeito liquefaciente sobre os tecidos.
- Ⓒ A soda cáustica, na maioria das vezes, provoca lesões teciduais com escaras úmidas, amolecidas e translúcidas.
- Ⓓ As lesões com o uso de substâncias ocorrem principalmente no tórax, o que denota a intenção de estigmatizar a vítima.
- Ⓔ A vitriolagem foi inicialmente descrita pelo uso do ácido clorídrico, também chamado de óleo de vitriolo, usado pelos vidraceiros.

Questão 73

Considerando que as energias físico-químicas referem-se às ações físicas que desencadeiam alterações da química do organismo, assinale a opção correta.

- Ⓐ Asfixia mecânica é um exemplo de energia de ordem química.
- Ⓑ A asfixia mecânica não é uma circunstância qualificadora do crime de homicídio.
- Ⓒ Hipercapnia é o aumento de monóxido de carbono no sangue.
- Ⓓ A fase inicial da asfixia é a dispneia expiratória.
- Ⓔ Nas asfixias, a parada respiratória antecede a parada cardíaca.

Questão 74

Durante a necropsia, o técnico não deve submeter o corpo à limpeza antes de o perito médico-legista iniciar o exame, evitando retirar possíveis vestígios, como substâncias utilizadas em homicídios.

A respeito das informações apresentadas e assuntos correlacionados, assinale a opção correta.

- Ⓐ No tratamento local das queimaduras químicas, a neutralização por álcali gera reação endotérmica, aumentando o risco de ocasionar queimadura adicional, além de ser um tratamento apenas superficial, não atingindo os tecidos profundos.
- Ⓑ O ácido azótico ou nítrico provoca o aparecimento de lesões amolecidas e avermelhadas, resultante da sua ação sobre as albuminas dos tecidos mortificados.
- Ⓒ O ácido clorídrico e o ácido acético provocam o aparecimento de escaras secas e enegrecidas, devido à decomposição do sangue em hematina e à intensa desidratação dos tecidos atingidos.
- Ⓓ As queimaduras químicas tendem a ser superficiais.
- Ⓔ Quando as queimaduras químicas comprometem áreas nobres, como a face e as extremidades, ou o tórax, a primeira medida recomendada ao tratamento local consiste em despir rapidamente o ofendido e submetê-lo à lavagem imediata com grande volume de água, por várias horas.

Questão 75

Considerando que algumas mortes são caracterizadas como decorrentes de asfixias, assinale a opção correta.

- Ⓐ Livor cadavérico na asfixia aparece tardiamente.
- Ⓑ Nos casos de asfixia, o baço apresenta aumento de volume, o que ocorre principalmente nos casos de asfixia por afogamento.
- Ⓒ Na morte por asfixia, o sangue do indivíduo é fluido e de cor negra; com exceção daqueles que sucumbiram sob o efeito do monóxido de carbono, cujo sangue apresenta a cor vermelho vivo, e dos afogados que ingeriram grande quantidade de líquido, cujo sangue apresenta a cor rosada.
- Ⓓ As manchas de Tardieu são raramente encontradas nos casos de asfixia.
- Ⓔ As manchas de Paltauf são equimoses no fígado dos indivíduos enforcados.

Questão 76

O uso de bebidas alcoólicas constitui um problema de saúde pública e causa sérios transtornos à sociedade e às famílias.

Acerca das informações apresentadas e de assuntos correlacionados, assinale a opção correta.

- Ⓐ A instalação do alcoolismo se processa, segundo os relatórios técnicos da Organização Mundial de Saúde e dos comitês técnicos da Saúde Mental e sobre o Álcool e Alcoolismo, em quatro fases. Na fase II, denominada prodrômica ou beta de Jellinek, há instalação do hábito de beber escondido, acompanhado de sentimentos de culpa, vergonha, agressividade, e súbitas perdas de consciência, com períodos de amnésia consecutiva ou não.
- Ⓑ Na embriaguez, a fase de excitação é considerada aguda, sendo popularmente conhecida como a fase do leão.
- Ⓒ Bebidas como vinhos do Porto, Madeira e Jerez são bebidas fermentadas, em que não se adiciona artificialmente nova dose de álcool etílico.
- Ⓓ A medicina e a toxicologia afirmam que o álcool é um estimulante do sistema nervoso central, o que justifica seu uso em festas ou em alguns momentos de tristeza.
- Ⓔ Segundo os relatórios técnicos da Organização Mundial de Saúde e dos comitês técnicos da Saúde Mental e sobre o Álcool e Alcoolismo, a instalação do alcoolismo se processa em quatro fases. Na fase IV, ou crônica, há consumo do álcool de forma exagerada, comportamento agressivo, atritos com os familiares, abandono de trabalho, negligência na higiene pessoal, descontrole esfínteriano, diminuição da atividade sexual, e ainda podem ocorrer períodos de remissão com eventuais recidivas.

Questão 77

Toxicomania ou toxicofilia designa o hábito ao uso de narcóticos e(ou) de psicotrópicos. O crescimento desse hábito tem provocado discussões crescentes na sociedade, seja pela questão da liberação, seja pelas questões de violência envolvendo o tráfico de drogas.

Considerando as informações apresentadas, sua temática e assuntos correlacionados, assinale a opção correta.

- Ⓐ Quando o dependente escravizado à droga, por qualquer motivo, sofre supressão da substância tóxica, desencadeia-se nele uma síndrome ou reação de tolerância.
- Ⓑ Dependência física é o estado de adaptação que se manifesta pelo surgimento de intensos transtornos físicos ou síndrome de abstinência quando, seja por qual motivo for, a ministração da droga é suspensa.
- Ⓒ A morfina é classificada como um ácido barbitúrico.
- Ⓓ A *cannabis* sativa apresenta como princípio ativo o metil-benzoil-ecgonina.
- Ⓔ A heroína é um derivado sintético da cocaína.

Questão 78

Observa-se um aumento na comunicação dos crimes contra a liberdade sexual, principalmente devido ao maior esclarecimento da sociedade e ao melhor treinamento das unidades de segurança pública para esse fim.

Considerando a temática apresentada e assuntos correlacionados, assinale a opção correta.

- A Estupro é um evento no qual a vítima é sempre uma mulher.
- B Estupro é um crime hediondo.
- C São tipos de hímen, de acordo com a classificação realizada por Afrânio Peixoto e retratada por Genival França: comissurados, imperfurados, anulares, semilunares e helicoidais.
- D A fosfatase ácida e glicoproteína P30 são encontradas em níveis iguais aos do sexo masculino na cavidade vaginal feminina.
- E Não se deve fazer exame ginecológico de estupro em mulher virgem.

Questão 79

No exame de avaliação do estupro, são usados diversos critérios e técnicas para verificar as diversas alterações, tanto físicas quanto laboratoriais.

Com relação à temática apresentada e aos assuntos correlacionados, assinale a opção correta.

- A O relógio himenológico de Lacassagne consiste em dividir o hímen como se fosse um mostrador de relógio: as lesões são representadas no sentido do ponteiro, como se o observador estivesse verificando as horas.
- B Nos quadrantes de Oscar Freire, a identificação das lesões é feita por quadrantes que são subdivididos em espaços de 0 grau a 360 graus, de 20 em 20 graus; as direções devem ser indicadas levando-se em consideração a esquerda ou a direita do observador.
- C O exame de verificação de conjunção carnal não deve ser realizado no cadáver.
- D De acordo com a literatura médico-legal, a pesquisa de espermatozoide na cavidade vaginal é viável com sucesso até um dia após ejaculação intravaginal.
- E Hímen cribiforme ocorre devido à ruptura pelo parto vaginal, apresentando verdadeiros tubérculos em sua implantação.

Questão 80

Acerca das temáticas envolvendo aborto, infanticídio e abandono de recém-nascido, assinale a opção correta.

- A O crime de infanticídio é exclusivo da mãe puérpera.
- B Aborto é um crime de perigo e não um delito material de dano efetivo, cujo momento consumativo ocorre com a morte do produto da concepção, seja ovo, embrião ou feto ou nascido vivo inadaptado.
- C A obstetrícia e a medicina legal apresentam divergência em relação ao conceito de aborto.
- D No abortamento não se admite o conceito de tentativa.
- E Na conceituação do aborto, em medicina legal, importa o tempo gestacional em que ocorre a interrupção da prenhez.

**NOÇÕES DE DIREITO PENAL
E PROCESSUAL PENAL****Questão 81**

Acerca dos crimes contra as mulheres, assinale a opção correta.

- A As ofensas à saúde psicológica das mulheres somente são processadas civilmente.
- B Os crimes contra a liberdade sexual e contra a família são qualificados quando a vítima é mulher.
- C Em caso de lesão corporal, o simples fato de a vítima ser mulher enseja a pena de reclusão de 1 a 4 anos.
- D Quando há crime de feminicídio, há causa de aumento de pena.
- E O código penal trata de condição de sexo feminino para considerar as razões que especificam os crimes contra as mulheres.

Questão 82

A respeito dos crimes contra funcionário público, contra a administração pública e contra a fé pública, assinale a opção correta.

- A Os crimes relacionados aos petrechos para falsificação de moeda somente são punidos se o sujeito ativo realizar o crime a título oneroso.
- B Há causa de aumento de pena quando os crimes contra a honra são cometidos contra ministros do Supremo Tribunal Federal.
- C As penas de crimes contra a administração pública são contadas em dobro quando estes forem praticados por ocasião de calamidade pública decretada pelo poder público.
- D O crime de advocacia administrativa só pode ser praticado por advogados, não podendo ser imputado a ministros de Estado.
- E Configura crime de concussão dar prioridade a repasse financeiro de verba pública por razões de ordem religiosa.

Questão 83

Acerca do delito de perseguição (*stalking*) no Brasil, assinale a opção correta.

- A A situação de perseguição ou *stalking* não é considerada crime pelo direito brasileiro.
- B Para a existência do crime de perseguição, é necessário que o agente restrinja a capacidade de locomoção da vítima.
- C A perseguição era considerada contravenção penal.
- D No delito de perseguição, o único caso de aumento de pena previsto diz respeito à faixa etária ou ao sexo da vítima.
- E O delito de perseguição é um crime de ação penal pública incondicionada.

Questão 84

Com base na Lei n.º 7.960/1989 e na jurisprudência do STF, assinale a opção correta, a respeito da prisão temporária.

- A A ausência de endereço fixo é, por si só, justificativa para decretação de prisão temporária.
- B A prisão temporária não é medida de caráter compulsório, devendo ser avaliada em sentença.
- C A prisão temporária somente pode ser decretada com a finalidade de interrogar o indiciado.
- D A analogia e a interpretação extensiva não são admitidas no rol de crimes previstos na lei de prisão temporária.
- E A prisão temporária é inconstitucional.

Questão 85

Acerca dos crimes que envolvem uso de equipamentos eletrônicos ou informáticos, assinale a opção correta.

- A** O ato de *hackear* ou invadir dispositivos informáticos somente é considerado crime se houver violação indevida de mecanismo de segurança.
- B** O prejuízo econômico não é condição necessária para caracterização do crime de invasão de dispositivo informático.
- C** Em situações de estelionato contra idoso ou vulnerável, só há aumento de pena nos casos que envolvam meio eletrônico ou informático.
- D** O furto mediante fraude por meio informático ou eletrônico é causa de aumento de pena.
- E** Para fins de dosimetria da pena, é irrelevante determinar se o servidor utilizado para a prática do crime é mantido dentro ou fora do território nacional.

NOÇÕES DE DIREITO CONSTITUCIONAL**Questão 86**

Considere as situações hipotéticas a seguir.

- I Lucas, de 19 anos de idade, é brasileiro nato, alfabetizado e está servindo como conscrito nas Forças Armadas Brasileiras.
- II Lúcio, de 65 anos de idade, é brasileiro naturalizado e alfabetizado.
- III Cláudia, de 30 anos de idade, estrangeira e não naturalizada brasileira, reside no Brasil e é alfabetizada.
- IV Simone, de 21 anos de idade, é brasileira nata e alfabetizada.

Nessas situações hipotéticas, de acordo com a Constituição Federal de 1988, no que se refere aos direitos políticos,

- A** Cláudia somente pode ser eleitora.
- B** Lúcio e Lucas não podem ser eleitores.
- C** Simone pode candidatar-se ao cargo de deputada federal.
- D** Lucas pode candidatar-se ao cargo de vereador.
- E** Lúcio não pode candidatar-se ao cargo de governador de Estado.

Questão 87

A Declaração Universal dos Direitos Humanos e a Convenção Americana dos Direitos Humanos preveem, expressamente,

- A** a punição, em caso de guerra, com pena de morte.
- B** o direito à nacionalidade do Estado onde o indivíduo tiver nascido.
- C** a proibição da expulsão coletiva de estrangeiros.
- D** o direito de toda pessoa ter um prenome e um nome.
- E** o direito de toda pessoa sair livremente do seu país.

Questão 88

Conforme a Constituição Federal de 1988, a preservação da ordem pública, as funções de polícia judiciária do Estado, a segurança dos estabelecimentos penais estaduais e as funções de polícia de fronteiras incumbem, respectivamente, à

- A** polícia federal, à polícia militar, à polícia civil e à polícia militar.
- B** polícia federal, à polícia civil, à polícia penal e à polícia militar.
- C** polícia militar, à polícia civil, à polícia penal e à polícia federal.
- D** polícia civil, à polícia federal, à polícia militar e à polícia federal.
- E** polícia penal, à polícia civil, à polícia militar e à polícia federal.

Questão 89

Com relação à assistência à saúde, prevista na Constituição Federal de 1988,

- A** a destinação de recursos públicos para auxílios às instituições privadas com fins lucrativos depende de lei autorizativa.
- B** a destinação de recursos públicos para subvenções às instituições privadas com fins lucrativos depende de decreto governamental autorizativo.
- C** a participação indireta de empresa estrangeira na assistência à saúde depende de previsão em lei.
- D** a participação direta de capital estrangeiro na assistência à saúde depende de decreto legislativo.
- E** a participação direta de capital estrangeiro na assistência à saúde depende de decreto presidencial.

Questão 90

Considere que o Congresso Nacional tenha aprovado os tratados internacionais a seguir.

- I Tratado A: aprovado em cada casa, em dois turnos, por três quintos dos votos dos respectivos membros.
- II Tratado B: aprovado em cada casa, em um turno, pela maioria absoluta dos votos dos respectivos membros.
- III Tratado C: aprovado em cada casa, em um turno, por dois terços dos votos dos respectivos membros.

Nessas situações, conforme a Constituição Federal de 1988, equivale(m) a emenda constitucional somente o(s) tratado(s)

- A** A.
- B** B.
- C** C.
- D** A e B.
- E** B e C.

NOÇÕES DE DIREITO ADMINISTRATIVO**Questão 91**

A entidade de serviço autônomo criada por lei, com personalidade jurídica, patrimônio e receita próprios, para executar atividades típicas da administração pública é denominada

- A** sociedade de economia mista.
- B** cooperativa.
- C** empresa pública.
- D** autarquia.
- E** fundação.

Questão 92

O direito de petição previsto na Constituição Federal de 1988 e as certidões expedidas por órgãos que registram a verdade de fatos administrativos são exemplos de instrumentos jurídicos específicos que concretizam o princípio da

- A** legalidade.
- B** publicidade.
- C** moralidade.
- D** autotutela.
- E** precaução.

Questão 93

Um agente público, no exercício de sua função, apreendeu bens e interdito um estabelecimento comercial, sem manifestação judicial.

Nessa situação hipotética, a prerrogativa de praticar tais atos e colocá-los em imediata execução, sem manifestação judicial, decorre da característica do poder de polícia denominada

- A** vinculação.
- B** autoexecutoriedade.
- C** discricionariedade.
- D** razoabilidade.
- E** coercibilidade.

Questão 94

Em um órgão público, registrou-se a prática dos seguintes atos administrativos: (i) deferimento de pedido de férias a servidor público, tendo este gozado de todo o período concedido; (ii) concessão de licença para o exercício de profissão regulamentada por lei a pessoa que preencheu todos os requisitos legais; e (iii) publicação de ato que gerou direito adquirido a determinado servidor público.

Nessa situação hipotética,

- A** apenas o ato administrativo descrito em (i) é irrevogável.
- B** apenas o ato administrativo descrito em (ii) é revogável.
- C** apenas os atos administrativos descritos em (i) e (ii) são revogáveis.
- D** apenas os atos administrativos descritos em (ii) e (iii) são irrevogáveis.
- E** todos os três atos administrativos descritos são irrevogáveis.

Questão 95

Lúcio é policial da Polícia Rodoviária Federal; Ana é professora concursada de universidade pública federal; Cláudio é policial legislativo da Câmara dos Deputados; e Patrícia é policial civil de determinado estado da Federação.

Nessa situação, segundo a Constituição Federal de 1988, poderão ter idade e tempo de contribuição diferenciados para aposentadoria, estabelecidos por lei complementar dos respectivos entes da Federação,

- A** Patrícia, Lúcio e Ana, apenas.
- B** Lúcio, Ana e Cláudio, apenas.
- C** Ana, Cláudio e Patrícia, apenas.
- D** Lúcio, Cláudio e Patrícia, apenas.
- E** Ana, Lúcio, Cláudio e Patrícia.

Questão 96

Frederico, Raquel e Ricardo são servidores públicos do estado de Rondônia. Frederico responde a inquérito policial por, supostamente, ter cometido crime comum; Raquel está presa preventivamente, em processo em que não há pronúncia; e Ricardo foi denunciado por crime comum, em processo em que não há pronúncia.

Nessa situação hipotética, conforme a Lei Complementar Estadual n.º 68/1992, ficará(ão) afastado(s) do exercício do cargo, até decisão final transitada em julgado,

- A** Ricardo, apenas.
- B** Frederico, Raquel e Ricardo.
- C** Frederico e Raquel, apenas.
- D** Raquel e Ricardo, apenas.
- E** Ricardo e Frederico, apenas.

Questão 97

De acordo com a Lei Complementar Estadual n.º 76/1993 do estado de Rondônia, se um policial civil estadual estiver em estágio probatório, além dos requisitos previstos no regime jurídico dos servidores públicos civis do respectivo ente da Federação, deverão constar, na apuração do estágio probatório, os seguintes requisitos:

- A** idoneidade e resistência física.
- B** lealdade e sociabilidade.
- C** respeito à hierarquia e idoneidade.
- D** sociabilidade e respeito à hierarquia.
- E** equilíbrio emocional e lealdade.

Questão 98

Caso dois policiais civis do estado de Rondônia cometam transgressão disciplinar sujeita, no primeiro caso, à pena de demissão, e, no segundo caso, à suspensão de até noventa dias, serão, respectivamente, competentes para a aplicação das penas

- A** o governador do estado e o secretário da segurança, defesa e cidadania.
- B** o secretário da segurança, defesa e cidadania, para ambos os casos.
- C** o diretor-geral da Polícia Civil e o corregedor-geral de Polícia Civil.
- D** o diretor-geral da Polícia Civil e o secretário da segurança, defesa e cidadania.
- E** o corregedor-geral de Polícia Civil e o diretor-geral da Polícia Civil.

Questão 99

Lidiane, Rafael e Josias, todos servidores públicos civis do estado de Rondônia, estão com os seguintes familiares com problemas de saúde: Lidiane, com seu pai; Rafael, com sua enteada; e Josias, com seu padrasto.

Nessa situação hipotética, conforme a Lei Complementar Estadual n.º 68/1992, mediante comprovação por junta médica oficial, poderá ser concedida licença por motivo de doença em pessoa da família a

- A** Rafael e Josias, apenas.
- B** Rafael e Lidiane, apenas.
- C** Josias e Lidiane, apenas.
- D** Josias, Lidiane e Rafael.
- E** Lidiane, apenas.

Questão 100

Foi instaurado, pela autoridade competente, processo administrativo disciplinar (PAD) para apurar eventual responsabilidade por irregularidades supostamente cometidas por determinado servidor público civil do estado de Rondônia.

Nessa situação hipotética, segundo a Lei Complementar Estadual n.º 68/1992 e suas alterações, poderão participar da referida comissão de PAD

- A** o primo e o marido da tia do acusado.
- B** o primo e a namorada do acusado.
- C** o tio e a namorada do acusado.
- D** o tio e o primo do acusado.
- E** tio e o marido da tia do acusado.