

CONHECIMENTOS BÁSICOS

Texto para as questões de 1 a 4.

1 Vivo só, com um criado. A casa em que moro é
própria; fi-la construir de propósito, levado de um desejo
tão particular que me vexa imprimi-lo, mas vá lá. Um dia, há
4 bastantes anos, lembrou-me reproduzir no Engenho Novo a
casa em que me criei na antiga rua de Matacavalos,
dando-lhe o mesmo aspecto e economia daquela outra, que
7 desapareceu. Construtor e pintor entenderam bem as
indicações que lhes fiz: é o mesmo prédio assobradado, três
janelas de frente, varanda ao fundo, as mesmas alcovas e
10 salas. Na principal destas, a pintura do teto e das paredes é
mais ou menos igual, umas grinaldas de flores miúdas e
grandes pássaros que as tomam nos bicos, de espaço a
13 espaço. Nos quatro cantos do teto, as figuras das estações,
e ao centro das paredes os medalhões de César, Augusto,
Nero e Massinissa, com os nomes por baixo... Não alcanço a
16 razão de tais personagens. Quando fomos para a casa de
Matacavalos, já ela estava assim decorada; vinha do
decênio anterior. Naturalmente era gosto do tempo meter
19 sabor clássico e figuras antigas em pinturas americanas.
O mais é também análogo e parecido. Tenho chacinha,
flores, legume, uma casuarina, um poço e lavadouro.
22 Uso louça velha e mobília velha. Enfim, agora, como
outrora, há aqui o mesmo contraste da vida interior, que é
pacata, com a exterior, que é ruidosa.

Machado de Assis. **Dom Casmurro**.
Internet: <machado.mec.gov.br>

QUESTÃO 1

Depreende-se do trecho “Vivo só, com um criado.” (linha 1) que o narrador do texto

- (A) considera o criado como um membro próximo de sua família.
- (B) desconsidera a natureza humana do criado, objetificando-o.
- (C) sugere que o criado é, na realidade, um escravo.
- (D) não ignora a presença do criado, mas não o considera uma companhia.

QUESTÃO 2

A palavra “que” (linha 8) retoma o termo

- (A) “indicações” (linha 8).
- (B) “Construtor” (linha 7).
- (C) “pintor” (linha 7).
- (D) “janelas” (linha 9).

QUESTÃO 3

Depreende-se do texto que César, Augusto, Nero e Massinissa são nomes de

- (A) políticos brasileiros contemporâneos à publicação da obra.
- (B) pessoas importantes em tempos passados.
- (C) estrangeiros que se tornaram célebres por suas invenções.
- (D) indivíduos que trabalharam na decoração da casa do narrador.

QUESTÃO 4

Cada uma das alternativas a seguir apresenta uma proposta de reescrita do último período do texto. Assinale a alternativa cuja proposta mantém a correção gramatical e o sentido original do período.

- (A) No entanto, agora, como antes, há aqui o mesmo contraste da vida interior, que é pacata, com a exterior, que é ruidosa.
- (B) Enfim, agora, como outrora, há aqui o mesmo contraste da vida interior que é pacata com a exterior que é ruidosa.
- (C) Enfim, agora, como outrora, existe aqui o mesmo contraste da vida interior, pacata, com a exterior, ruidosa.
- (D) Enfim, como outrora, há agora aqui o contraste mesmo da vida interior, que é pacata com a ruidosa do exterior.

QUESTÃO 5

Na sentença “Os reclamantes pleiteiam melhores salários.”, a forma verbal “pleiteiam” significa o mesmo que

- (A) **reivindicam.**
- (B) **merecem.**
- (C) **conquistam.**
- (D) **perguntam.**

QUESTÃO 6

Em função da realização de uma partida de futebol em determinado dia, um estádio, que pode receber até 47.000 pessoas, recebeu um público que ocupou 90% de sua capacidade total. Nesse dia, 300 pessoas não pagaram o ingresso, cujo preço único era igual a R\$ 30.

Nessa situação hipotética, a quantia arrecadada nesse dia com os ingressos pagos foi igual a

- (A) R\$ 1.260.000.
- (B) R\$ 1.269.000.
- (C) R\$ 1.350.000.
- (D) R\$ 1.410.000.

QUESTÃO 7

Uma fábrica nordestina produz e envasa um refrigerante de caju. Atualmente, a fábrica, que mantém suas máquinas de envase ligadas ininterruptamente das 9 horas às 17 horas, é capaz de encher 120 garrafas de 2 litros por minuto. Para atender a um pedido de 259.200 garrafas de 2 litros, a fábrica colocou suas máquinas para funcionar às 9 horas de uma segunda-feira.

Nessa situação hipotética, esse pedido será finalizado às

- (A) 17 horas de uma sexta-feira.
- (B) 17 horas de uma quinta-feira.
- (C) 13 horas de uma sexta-feira.
- (D) 13 horas de uma quinta-feira.

QUESTÃO 8

Um novo hotel foi inaugurado em Barreiras, e seu proprietário decidiu numerar as portas dos quartos apenas com números ímpares de três algarismos, utilizando os dígitos 4, 5, 6, 7 e 9.

Nesse caso hipotético, o número máximo de quartos desse hotel é igual a

- (A) 15.
- (B) 36.
- (C) 48.
- (D) 75.

QUESTÃO 9

Considerado o rio da unidade nacional, o Velho Chico, como também é chamado, passa por regiões de condições climáticas diversas. Em Minas Gerais, que responde por apenas 37% da sua área total, o São Francisco recebe praticamente todo o seu deflúvio (cerca de 75%); nas demais regiões por onde passa, o clima é seco e semiárido.

O projeto de transposição do São Francisco surgiu com o argumento de sanar a deficiência hídrica na região do semiárido, por meio da transferência de água do rio para o abastecimento de açudes e rios menores na região Nordeste. O projeto prevê a retirada de 26,4 m³/s de água (1,4% da vazão da barragem de Sobradinho), que será destinada ao consumo da população urbana de 390 municípios.

Internet: <<https://www.infoescola.com>> (com adaptações).

De acordo com o texto acima, a vazão na barragem de Sobradinho é, aproximadamente, igual a

- (A) 1.775,7 m³/s.
- (B) 1.785,7 m³/s.
- (C) 1.885,7 m³/s.
- (D) 1.887,7 m³/s.

QUESTÃO 10

Considere as afirmações a seguir.

- I Existem advogados que são professores de filosofia.
- II Todo professor de filosofia gosta de ler.

Se as afirmações I e II são verdadeiras, conclui-se, necessariamente, que

- (A) todo advogado gosta de filosofia.
- (B) existe advogado que gosta de ler.
- (C) todos que gostam de ler são professores de filosofia.
- (D) todos que são professores de filosofia são advogados.

**RASCUNHO**

Nas questões que avaliem conhecimentos de informática, a menos que seja explicitamente informado o contrário, considere que: todos os programas mencionados estejam em configuração-padrão, em português; o *mouse* esteja configurado para pessoas destros; expressões como **clicar**, **clique simples** e **clique duplo** refiram-se a cliques com o botão esquerdo do *mouse*; e **teclar** corresponda à operação de pressionar uma tecla e, rapidamente, liberá-la, acionando-a apenas uma vez. Considere também que não haja restrições de proteção, de funcionamento e de uso em relação aos programas, arquivos, diretórios, recursos e equipamentos mencionados.

QUESTÃO 11

A conexão NGFF (*Next Generation Form Factor*) de um microcomputador também é conhecida como

- (A) SATA.
- (B) PATA.
- (C) PCI.
- (D) M2.

QUESTÃO 12

As expressões HD digital e HD analógico significam, respectivamente,

- (A) HD interno e HD externo.
- (B) HD externo e HD interno.
- (C) HD convencional e nuvem.
- (D) SSD e HD convencional.





QUESTÃO 13

Para fazer a translineação de palavras de forma automática no programa MS Word, deve-se deixar, no modo automático, a opção

- (A) corretor gramatical.
- (B) hifenização.
- (C) corretor ortográfico.
- (D) autocorreção.

QUESTÃO 14

Para usar a função ALEATÓRIO no programa MS Excel 365 para gerar um número aleatório, sem alterar os números quando a célula for calculada, o usuário deve inserir =ALEATÓRIO() na barra de fórmulas e pressionar a tecla

- (A) 
- (B) 
- (C) 
- (D) 

QUESTÃO 15

Um *malware* cavalo de Troia se diferencia de um *malware* vírus, principalmente,

- (A) pelo potencial de destruição de dados.
- (B) pelo potencial de destruição de *hardware*.
- (C) pelo potencial de roubo de informações.
- (D) pela ausência da capacidade de autoduplicação.

CONHECIMENTOS COMPLEMENTARES**QUESTÃO 16**

Com relação à ética no serviço público, julgue os itens a seguir.

- I Toda ausência injustificada do servidor de seu local de trabalho é fator de desmoralização do serviço público.
- II A conduta do servidor que deixa o usuário do serviço público à espera de solução, permitindo a formação de longas filas, embora reprovável, não caracteriza atitude contra a ética.
- III Os fatos verificados na conduta do dia a dia do servidor público, em sua vida privada, não podem diminuir o seu bom conceito na vida funcional.

Assinale a alternativa correta.

- (A) Apenas o item I está certo.
- (B) Apenas o item II está certo.
- (C) Apenas o item III está certo.
- (D) Todos os itens estão certos.

QUESTÃO 17

Quanto aos conceitos de ética e moral, assinale a alternativa correta.

- (A) Os termos “moral” e “ética” têm origem histórica semelhante e são considerados sinônimos.
- (B) A moral é universal e absoluta, sendo utilizada por determinados grupos sociais como um padrão para julgamento dos atos.
- (C) A ética pode ser definida como a ciência do comportamento moral dos homens em sociedade.
- (D) A ética tem por objetivo determinar o que é certo ou errado e determinar qual conduta deve ser praticada ou não.

QUESTÃO 18

João praticou ato de publicidade, no âmbito da Administração Pública, para enaltecer determinado agente público e promover a personalização de obras e serviços públicos.

Nesse caso hipotético, de acordo com a Lei n.º 8.429/1992, João praticou ato de improbidade administrativa

- (A) que atenta contra os princípios da Administração.
- (B) que importa enriquecimento ilícito.
- (C) vinculado à aplicação indevida de benefício financeiro.
- (D) decorrente da concessão indevida de benefício tributário.

QUESTÃO 19

A Lei n.º 9.784/1999, que regulamenta o processo administrativo no âmbito da Administração Pública Federal, também pode ser aplicada a estados e municípios de forma subsidiária. Considerando o disposto nessa Lei, assinale a alternativa correta.

- (A) O início e o andamento do processo administrativo dependem, obrigatoriamente, do requerimento de um interessado.
- (B) O servidor que tiver interesse, direto ou indireto, na matéria ficará impedido de atuar no processo administrativo.
- (C) O administrado pode agir de modo temerário perante a Administração Pública, em razão dos princípios do contraditório e da ampla defesa.
- (D) O princípio da segurança jurídica não se aplica aos processos administrativos.

QUESTÃO 20

De acordo com a Lei n.º 9.784/1999, o processo administrativo deve observar, entre outros, o critério de

- (A) promoção pessoal dos agentes públicos.
- (B) divulgação dos atos administrativos, vedada qualquer hipótese de sigilo.
- (C) proibição de cobrança de despesas processuais, ressalvadas as previstas em lei.
- (D) proibição da atuação de ofício por parte da Administração Pública.

QUESTÃO 21

A respeito do sistema eleitoral brasileiro e dos vários aspectos relacionados a esse assunto, assinale a alternativa correta.

- (A) Nas eleições que ocorrerão no Brasil em 2022, estarão em disputa cargos para as três esferas de poder: a eleição de presidente e governadores dar-se-á na esfera do Poder Executivo; a eleição de deputados ocorrerá no âmbito do Poder Legislativo; e a eleição de senadores configurará uma disputa para o Poder Judiciário.
- (B) O sistema adotado no Brasil na eleição para o Poder Legislativo é o distrital misto, o que significa que os candidatos mais votados não serão, necessariamente, os eleitos.
- (C) No Brasil, o mandato de senador é de oito anos, com direito à reeleição, podendo concorrer a esse cargo somente os brasileiros com mais de 35 anos de idade.
- (D) O sistema brasileiro é semelhante ao estadunidense: em ambos os sistemas, o mandato de presidente é de quatro anos, e o mandatário pode ser reeleito apenas uma vez, não podendo voltar a concorrer ao cargo em uma eleição futura.

QUESTÃO 22

A invasão da Organização do Tratado do Atlântico Norte (Otan) na Crimeia causaria uma guerra mundial, diz a Rússia. Dmitry Medvedev afirma que o território faz parte da nação russa e que qualquer tentativa de invasão é uma declaração de guerra.

Internet: <<https://www.poder360.com.br>> (com adaptações).

No que se refere à guerra entre Rússia e Ucrânia e aos vários aspectos relacionados a esse assunto, assinale a alternativa correta.

- (A) A Otan foi criada durante o período da Guerra Fria e passou a ser uma aliança militar entre os antigos países do bloco soviético, o que fez a Rússia repudiar essa instituição.
- (B) A guerra entre Rússia e Ucrânia é um dos muitos conflitos regionais ocorridos no entorno da antiga União Soviética nos últimos trinta anos.
- (C) A afirmação de Medvedev não tem o respaldo de Putin, já que ambos são inimigos políticos há décadas e jamais estiveram juntos no governo.
- (D) Apesar da grande repercussão na mídia sobre o caso, a invasão russa na Ucrânia foi logo rechaçada, e o número total de soldados mortos no conflito não chegou a mil.

QUESTÃO 23

Com relação a tópicos atuais e relevantes referentes ao cenário internacional, assinale a alternativa correta.

- (A) Após uma série de escândalos, o premiê conservador Boris Johnson renunciou ao cargo de primeiro-ministro do Reino Unido.
- (B) O rompimento do Reino Unido com a União Europeia, denominado Brexit, não impactou significativamente a economia brasileira, uma vez que o Brasil não mantém acordos comerciais com a Inglaterra.
- (C) Observou-se uma diminuição da participação da China nas exportações globais durante a pandemia de covid-19, sendo os principais parceiros econômicos desse país os Estados Unidos, a Rússia e a Índia.
- (D) Os fatores que mais contribuíram para o aumento do preço dos combustíveis no Brasil em 2022 foram a crise geopolítica na Ucrânia, a deflação e a valorização do real em relação ao dólar.

QUESTÃO 24

A respeito do conjunto de países que integram o Brics e de aspectos relacionados a esse assunto, julgue os itens a seguir.

- I Os principais objetivos do Brics são fomentar a cooperação mútua entre os países que compõem esse bloco, com base na política de interferência dos países-membros nas decisões políticas dos demais integrantes, e impulsionar a economia das maiores potências econômicas do planeta.
- II Os membros do Brics contrapõem-se à Otan, na medida em que esta se restringe ao Atlântico Norte, enquanto aqueles pretendem ser hegemônicos no hemisfério sul.
- III O Brics consiste em um agrupamento de países de economia emergente, sendo composto por cinco países: Brasil; Rússia; China; Índia; e África do Sul.

Assinale a alternativa correta.

- (A) Apenas o item I está certo.
- (B) Apenas o item II está certo.
- (C) Apenas o item III está certo.
- (D) Todos os itens estão certos.

QUESTÃO 25

Julgue os itens seguintes, referentes aos impactos da pandemia de covid-19 no Brasil e no mundo.

- I A Organização Mundial da Saúde (OMS), ainda em 2019, declarou a pandemia do novo coronavírus, e o primeiro caso oficial de covid-19 foi o de um paciente na cidade de Wuhan, na China.
- II O surto do novo coronavírus foi considerado pela OMS uma Emergência de Saúde Pública de Importância Internacional (ESPII).
- III As ações do governo federal para o combate da pandemia do novo coronavírus e de seus impactos no Brasil incluíram a compra de vacinas e o pagamento do auxílio emergencial para uma parcela de trabalhadores brasileiros.

Assinale a alternativa correta.

- (A) Nenhum item está certo.
- (B) Apenas os itens I e II estão certos.
- (C) Apenas os itens I e III estão certos.
- (D) Apenas os itens II e III estão certos.

CONHECIMENTOS ESPECÍFICOS

QUESTÃO 26

O seguinte quadro apresenta uma comparação entre os diferentes sistemas de imageamento na região óptica do espectro eletromagnético.

| Tipo | Vantagens | Desvantagens |
|----------------------------------|--|---|
| Câmeras fotográficas | Recobrimento de grande área geográfica por cena adquirida. Elevada densidade de informação. Elevada precisão cartográfica. | Informação não transmitida telemetricamente. Qualidade da imagem dependente do processamento do filme e sujeita a perda ou dano irrecuperável em caso de falha. |
| Sistemas de varredura de quadro | Sensibilidade a um amplo <i>range</i> de comprimentos de onda. Fornecimento de dados em formato digital. Boa fidelidade geométrica da cena imageada, devido a sua aquisição instantânea e posterior varredura. | Dificuldade de construção de grandes matrizes sensíveis. Dificuldade de produzir filtros de radiação para a decomposição do sinal em estreitas faixas de comprimento de onda. |
| Sistemas de varredura eletrônica | Maior tempo de integração para cada detector. Maior fidelidade na geometria ao longo da linha de varredura. | Necessidade de um sistema ótico de grande campo de visada. |

Fonte: Moraes Novo (2014), com adaptações.

A partir dessas informações do quadro, julgue os itens a seguir.

- I O quadro apresenta incorretamente as vantagens do sistema de varredura eletrônica, pois as características apresentadas se referem a um sistema de varredura de quadro.
- II O quadro apresenta corretamente as desvantagens para os sistemas de imageamento.
- III O quadro apresenta corretamente as vantagens para os sistemas de varredura de quadro.
- IV O quadro apresenta corretamente as desvantagens para as câmeras fotográficas, apesar de os programas de sensoriamento remoto baseados em sistemas fotográficos terem sido descontinuados.

Estão certos apenas os itens

- (A) I, II e III.
- (B) I, II e IV.
- (C) I, III e IV.
- (D) II, III e IV.

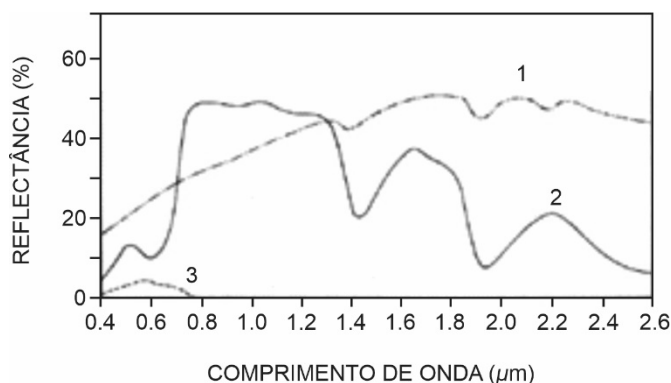
QUESTÃO 27

Assinale a alternativa que apresenta o sistema desenvolvido pela *Federal Aviation Administration* que tem uma rede de estações-base de rastreamento terrestre que coleta sinais de GPS e determina erros de alcance.

- (A) SAAS
- (B) WAAS
- (C) RTK
- (D) GNSS

QUESTÃO 28

A figura a seguir apresenta algumas curvas de reflectância de elementos do cotidiano.



Fonte: Tedesco (2013).

Nessa figura,

- (A) a curva 1 expressa a reflectância de folhas verdes.
- (B) a curva 2 expressa a reflectância de folhas verdes.
- (C) a curva 3 expressa a reflectância de folhas verdes.
- (D) não estão representadas as folhas verdes.

QUESTÃO 29

Considerando as definições descritas na Política Nacional de Resíduos Sólidos, assinale a alternativa que apresenta a denominação do conjunto de mecanismos e procedimentos que garantam à sociedade informações e participação nos processos de formulação, implementação e avaliação das políticas públicas relacionadas aos resíduos sólidos.

- (A) área contaminada
- (B) área órfã contaminada
- (C) controle social
- (D) ciclo de vida do produto

QUESTÃO 30

Considerando a Política Nacional de Resíduos Hídricos, julgue os próximos itens.

- I É um instrumento dessa política o enquadramento dos corpos de água em classes, segundo os usos preponderantes da água.
- II Os instrumentos dessa política incluem a outorga dos direitos de uso de recursos hídricos.

Assinale a alternativa correta.

- (A) Nenhum item está certo.
- (B) Apenas o item I está certo.
- (C) Apenas o item II está certo.
- (D) Todos os itens estão certos.

QUESTÃO 31

Assinale a alternativa que apresenta uma atividade potencialmente poluidora cujo potencial de utilização é classificado como alto.

- (A) fabricação de cola animal
- (B) produção de material cerâmico
- (C) produção de cimento
- (D) beneficiamento de minerais não metálicos, não associados à extração

QUESTÃO 32

Assinale a alternativa que apresenta uma diretriz geral de ação para implementação da Política Nacional de Recursos Hídricos.

- (A) promoção da captação, da preservação e do aproveitamento de águas pluviais
- (B) defesa contra eventos hidrológicos críticos de origem natural ou decorrentes do uso inadequado dos recursos naturais
- (C) utilização racional e integrada dos recursos hídricos, incluindo o transporte aquaviário, com vistas ao desenvolvimento sustentável
- (D) gestão sistemática dos recursos hídricos, sem dissociação dos aspectos de quantidade e qualidade

QUESTÃO 33

Com base na Lei n.º 9.985/2000, assinale a alternativa que apresenta a denominação do espaço territorial e seus recursos ambientais, incluindo as águas jurisdicionais, com características naturais relevantes, legalmente instituído pelo poder público, com objetivos de conservação e limites definidos, sob regime especial de administração, ao qual se aplicam garantias adequadas de proteção.

- (A) proteção integral
- (B) recurso ambiental
- (C) unidade de conservação
- (D) conservação da natureza

QUESTÃO 34

Com relação aos tipos de licenças ambientais, é correto afirmar que a licença prévia

- (A) é concedida na fase preliminar do planejamento do empreendimento ou atividade.
- (B) autoriza a operação da atividade ou empreendimento.
- (C) concede ao empreendedor o direito de instalar os equipamentos.
- (D) autoriza a instalação do empreendimento ou da atividade, conforme as especificações constantes dos planos, dos programas e dos projetos aprovados.

QUESTÃO 35

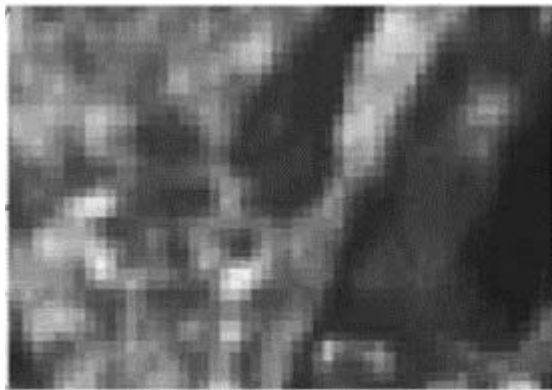
Segundo a Resolução n.º 237 do CONAMA, o licenciamento ambiental deve obedecer a uma sequência de etapas. Quanto a esse assunto, julgue os itens subsequentes.

- I Uma das etapas é a de solicitação de esclarecimentos e complementações pelo órgão ambiental competente, integrante do SISNAMA, uma única vez, em decorrência da análise dos documentos, projetos e estudos ambientais apresentados, quando couber, podendo haver a reiteração da mesma solicitação caso os esclarecimentos e complementações não tenham sido satisfatórios.
- II A etapa de audiência pública, quando couber, de acordo com a regulamentação pertinente ocorre após a análise, pelo órgão ambiental competente, integrante do SISNAMA, dos documentos, projetos e estudos ambientais apresentados e a realização de vistorias técnicas.

Assinale a alternativa correta.

- (A) Nenhum item está certo.
- (B) Apenas o item I está certo.
- (C) Apenas o item II está certo.
- (D) Todos os itens estão certos.

QUESTÃO 36



Fonte: Marino (2010).

Assinale a alternativa que representa corretamente o nome da resolução apresentada na figura acima.

- (A) resolução espacial
- (B) resolução temporal
- (C) resolução radiométrica
- (D) resolução temporal

QUESTÃO 37

Acerca de correntes de jatos, assinale a alternativa correta.

- (A) No Hemisfério Sul, existe apenas o jato subtropical, que se encontra acima dos 13 quilômetros.
- (B) A corrente de ventos, caracterizada como corrente de jato, encontra-se a uma altitude menor do que 7.000 metros.
- (C) Não existem jatos polares no Hemisfério Sul.
- (D) A carta sinótica adequada para avaliar a presença dos jatos é a de 250 hPa ou de 300 hPa.

QUESTÃO 38

No que se refere à grade irregular triangular, julgue os itens que se seguem.

- I Na grade irregular triangular, é necessário identificar e armazenar as relações topológicas entre os triângulos.
- II A grade irregular triangular é mais utilizada em aplicações qualitativas e para análises multiníveis no formato *raster*.
- III Na grade irregular triangular, os vértices dos triângulos pertencem ao conjunto amostral.

Assinale a alternativa correta.

- (A) Apenas os itens I e II estão certos
- (B) Apenas os itens I e III estão certos
- (C) Apenas os itens II e III estão certos.
- (D) Todos os itens estão certos.

QUESTÃO 39



Na figura acima, o ecossistema conhecido como campos cerrados pode ser observado em

- (A) 1.
- (B) 2.
- (C) 3.
- (D) 4.

QUESTÃO 40

A sucessão ecológica passa por fases. Com relação a esse assunto, é correto afirmar que a fase do clímax

- (A) representa a comunidade pioneira, com os primeiros organismos a se instalarem no ambiente.
- (B) refere-se à comunidade intermediária.
- (C) é a fase em que ocorrem mudanças significativas na comunidade.
- (D) é a fase em que a comunidade atinge elevado número de espécies e os nichos ecológicos são ocupados.