

Cada um dos itens da prova objetiva está vinculado ao comando que imediatamente o antecede. De acordo com o comando a que cada um deles esteja vinculado, marque, no cartão-resposta, para cada item: o campo designado com o **código C**, caso julgue o item **CERTO**; ou o campo designado com o **código E**, caso julgue o item **ERRADO**.

A ausência de marcação ou a marcação de ambos os campos não serão apenas, ou seja, não receberão pontuação negativa. Para as devidas marcações, use o cartão-resposta, único documento válido para a correção da sua prova objetiva.

CONHECIMENTOS BÁSICOS

Texto para os itens de 1 a 15.

- 1 Entre as principais competências demandadas para a formação dos cidadãos deste século, figuram criatividade e inovação, comunicação e colaboração, ética e cidadania digital. Talvez, entre todas elas, a capacidade de colaboração e a clara consciência de que essa atitude compõe um grande painel de ações coletivas são decisivas para o equilíbrio de tudo.
- 4 Há um grande arcabouço filosófico embasando uma mudança de atitude geral, um repensar do conceito de desenvolvimento coletivo, que impacta e envolve profundamente cada um de nós. Novos modelos de cidade e cidadania, novos conceitos de lazer e mobilidade, novos regimes de trabalho estão rapidamente tornando-se reais e efetivos.
- 7 Estamos no meio de uma transformação tecnológica e econômica que nos permite renegociar os termos da liberdade individual, do discurso cultural, da participação política e da justiça social na sociedade da informação. A Internet está tornando possível o amadurecimento de novas formas cooperativas de produção de informação, conhecimento e cultura em oposição aos mecanismos habituais de propriedade, hierarquia e mercados. Em particular, está permitindo que indivíduos, agindo isoladamente e em associações flexíveis com seus pares, tornem-se produtores de seu próprio ambiente informacional e cultural.
- 10
- 13 Isso representa uma ruptura dramática da tendência dos últimos 150 anos voltada para a comercialização e concentração do sistema de produção de informação e cultura. Esse momento de transição nas condições materiais dessa produção nos oferece uma oportunidade para a reestruturação daquele sistema de forma a ampliar a liberdade individual, possibilitar maior diversidade cultural, aperfeiçoar o discurso político e melhorar alguns aspectos da injustiça econômica, em particular no que concerne às desigualdades globais de desenvolvimento. Ao mesmo tempo, a transição nos permite elevar a produtividade na economia da informação.
- 16
- 19 Mas a cornucópia das mudanças desejadas ameaça várias forças econômicas e culturais arraigadas da economia da indústria da informação do século 20. Hollywood, as redes de difusão televisiva e radiofônica e a indústria fonográfica se sentem ameaçadas pelo surgimento da produção cultural e de informação não proprietária e à margem dos mercados.
- 22 Fornecedores de *software* proprietário estão ameaçados pelo aparecimento do *software* livre. As empresas de telefonia, de fibra ótica e de telefonia celular estão ameaçadas pelas alternativas não proprietárias a seus sistemas, como redes sem fio ou redes de fibras municipais que atingem as residências.
- 25 Em casos judiciais, nos procedimentos regulatórios e na legislação, assistimos hoje a uma campanha lançada sobre a ecologia institucional dos ambientes digitais. A questão nessas batalhas é se os ambientes digitais permitirão o florescimento da produção cooperativa entre pares, não proprietária e à margem dos mercados, trazendo com ela uma série de aprimoramentos bem definidos na liberdade e distribuição de justiça, ou se serão moldados para servir às necessidades dos modelos de negócio com base no fornecimento – por proprietários – de produtos acabados a consumidores passivos. Assim como ocorreu nos casos de impressão, rádio e telefone, as escolhas institucionais que fizemos durante este período formativo inicial provavelmente determinarão a resposta a essas questões para as próximas décadas.
- 28
- 31

Moisés Zylbersztajn. **Muito além do maker**: esforços contemporâneos de produção de novos e efetivos espaços educativos. In: Clarissa Stefani Teixeira, Ana Cristina da Silva Tavares Ehlers e Marcio Vieira de Souza (orgs.). **Educação fora da caixa**: tendência para a educação no século XXI. Florianópolis-SC: Bukess, 2015, p. 194-6 (com adaptações).

Acerca da tipologia e dos sentidos do texto, julgue os itens de 1 a 4.

- 1 Infere-se da leitura do texto, caracterizado como dissertativo, que o seu autor é favorável à expansão “da produção cooperativa entre pares, não proprietária e à margem dos mercados”, mencionada no último parágrafo do texto.
- 2 Entende-se da leitura do texto que as novas formas cooperativas de produção de informação, conhecimento e cultura, cujo amadurecimento é possibilitado pela Internet, constituem exemplo de competência necessária à formação dos cidadãos do século XXI.
- 3 Sabendo-se que, no dicionário, uma das acepções da palavra “cornucópia” (linha 19) é “vaso em forma de chifre, com frutas e flores que dele extravasam profusamente”, conclui-se que seria coerente com as ideias do texto sua substituição por **abundância**.

- 4 De acordo com o primeiro parágrafo do texto, a cooperação destaca-se em importância entre as competências requeridas para a formação dos cidadãos do século XXI.

No que se refere a aspectos linguísticos do texto, julgue os itens de 5 a 12.

- 5 À linha 1, a flexão da forma verbal “figuram” na terceira pessoa do plural justifica-se pela concordância verbal com o termo “competências”, que é o núcleo do sujeito da oração.
- 6 Estaria mantida a correção gramatical do texto caso fosse inserida uma vírgula após o termo “trabalho” (linha 6), que constitui parte de um dos elementos de uma enumeração.

- 7 Estariam mantidos os sentidos e a correção gramatical do texto caso o segmento “nos permite renegociar os” (linha 7) fosse reescrito como **nos possibilita à renegociação dos**.
- 8 Pelas relações coesivas do terceiro parágrafo do texto, entende-se que o referente do sujeito da oração “Em particular, está permitindo” (linha 10) é “A Internet” (linha 8).
- 9 Na linha 13, o vocábulo “voltada”, empregado com função adjetiva no primeiro período do quarto parágrafo, modifica o vocábulo “ruptura”, que é substantivo.
- 10 Dadas as relações coesivas do penúltimo parágrafo do texto, é correto afirmar que o termo “seus” se refere a “*software* livre”.
- 11 A oração “se serão moldados” (linha 28), cujo sujeito é indeterminado, expressa circunstância de condição.
- 12 Estaria preservada a coerência das ideias do último período do texto se, na linha 31, o termo “provavelmente” fosse deslocado para imediatamente depois de “determinarão”.


Considerando a correção gramatical e a coerência das ideias do texto, julgue os itens de 13 a 15, que consistem em propostas de substituição para vocábulos e trechos destacados do texto.

- 13 “embasando” (linha 4) por **que fundamenta**
- 14 “tornando-se” (linha 6) por **se tornando**
- 15 “no que concerne às” (linha 17) por **à cerca das**

Nos itens que avaliem conhecimentos de informática, a menos que seja explicitamente informado o contrário, considere que: todos os programas mencionados estejam em configuração-padrão, em português; o *mouse* esteja configurado para pessoas destros; expressões como **clicar**, **clique simples** e **clique duplo** refiram-se a cliques com o botão esquerdo do *mouse*; e **teclar** corresponda à operação de pressionar uma tecla e, rapidamente, liberá-la, acionando-a apenas uma vez. Considere também que não haja restrições de proteção, de funcionamento e de uso em relação aos programas, arquivos, diretórios, recursos e equipamentos mencionados.

Acerca das noções de vírus, do Google Sala de Aula e do Google Documentos, julgue os itens de 16 a 20.

- 16 Os vírus de computador manifestam-se por meio de determinados arquivos, como, por exemplo, aqueles que possuem as extensões COM, EXE e SYS. Logo, os arquivos do Word (DOCX) não transmitem vírus.

- 17 A alteração do tamanho do arquivo no computador é uma das ações realizadas pelos vírus.
- 18 Por meio da plataforma Google Sala de Aula, os professores podem usar o mural da turma para postar avisos e também para dar um *feedback* direto em tempo real.
- 19 Ao acessar o *Menu* , do Google Sala de Aula, o professor poderá, por meio da seção Agenda, corrigir os trabalhos das suas turmas.
- 20 O Google Documentos permite que o usuário compartilhe seus arquivos com diversas pessoas, restringindo suas ações. Ele pode, por exemplo, determinar se elas podem ver ou editar os arquivos.

No que diz respeito aos conceitos de sistema operacional, ao editor de texto Microsoft Word 2016 e aos conceitos básicos, às ferramentas e aos procedimentos de Internet, julgue os itens de 21 a 24.

- 21 O sistema operacional tem como função gerenciar os recursos de *hardware* e os recursos de *software*.
- 22 O único item que não pode ser adicionado (fixado) à Barra de Ferramentas de Acesso Rápido, na faixa de opções do Word 2016, é a caixa de diálogo AutoCorreção.
- 23 Pode-se definir a WWW como sendo uma linguagem que permite interligar computadores remotamente e exibir documentos de forma fácil.
- 24 O *proxy* é um servidor de monitoramento presente na maioria das empresas, que tem como principal função auditar toda a navegação na Internet realizada por seus funcionários. Por se tratar de um dispositivo apenas de monitoramento, caso o *proxy* não esteja disponível, uma conexão feita por meio dele pode ser efetuada sem qualquer tipo de problema.

A respeito de poderes e atos administrativos, administração direta e indireta e agentes públicos, julgue os itens de 25 a 28.

- 25 Os efeitos da revogação dos atos administrativos são *ex nunc*, ou seja, não retroagem, enquanto os efeitos da anulação dos atos administrativos são *ex tunc*, o que quer dizer que eles retroagem.
- 26 No direito brasileiro, são considerados agentes políticos aqueles que exercem típicas atividades de governo e que cumprem mandatos para os quais foram eleitos, razão pela qual os ministros, que são providos em cargos públicos mediante nomeação, não compõem o referido grupo de agentes públicos.

- 27** A descentralização administrativa pode acontecer de acordo com o critério territorial ou geográfico ou por critérios de serviço, funcional ou técnico.
- 28** Os poderes discricionário e vinculado não existem como poderes autônomos, sendo, em verdade, atributos de outros poderes ou competências da Administração Pública, como o poder normativo e o poder disciplinar.

Acerca do regime jurídico dos servidores públicos civis do Distrito Federal, das autarquias e das fundações públicas distritais, julgue os itens de **29 a 31**.

- 29** O rol de requisitos para investidura em cargo público é taxativo, não sendo possível estabelecer requisitos específicos para a investidura, ainda que por meio de lei.
- 30** A posse inicia a contagem do tempo efetivo de serviço.
- 31** A Administração Pública não poderá conceder licença não remunerada ao servidor em estágio probatório, salvo na hipótese de afastamento para o serviço militar ou para o exercício de mandato eletivo.

As Regiões Integradas de Desenvolvimento (RIDEs) são agrupamentos de municípios limítrofes que têm, entre si, alguma integração das dinâmicas geográficas, ambientais, políticas e socioeconômicas e formam regiões análogas às regiões metropolitanas, abrangendo diferentes unidades da Federação (IBGE, 2020). A Constituição Federal de 1988 restringe a gestão das RIDEs à União (CAVALCANTE, 2020).

Internet: <www.codeplan.df.gov.br> (com adaptações).

Tendo o texto acima apenas como referência inicial e analisando a realidade da Região Integrada de Desenvolvimento Econômico do Distrito Federal e Entorno (RIDE-DF), julgue os itens de **32 a 35**.

- 32** Os municípios goianos de Cabeceiras e Cabeceira Grande foram ambos incluídos na RIDE-DF, em uma alteração da lei original que a criou, no ano de 2018, elevando para 33 municípios sua composição.
- 33** Dentre os municípios de Goiás e Minas Gerais que integram a RIDE-DF, os cinco mais populosos são, todos, goianos.

- 34** Segundo projeções do Instituto Brasileiro de Geografia e Estatística (IBGE), a população do Distrito Federal (DF) corresponde a cerca de $\frac{2}{3}$ da população total da RIDE-DF, ficando no estado de Goiás a esmagadora maioria do terço restante.
- 35** Nas últimas décadas, segundo o IBGE, a taxa de fecundidade na RIDE-DF seguiu tendência contrária à verificada no País como um todo. O elevado contingente populacional com baixas taxas de escolaridade e renda foi o responsável direto por essa situação.

Quanto aos aspectos históricos, étnicos, políticos, sociais e culturais do DF, julgue os itens de **36 a 40**.

- 36** Segundo as ideias de Lúcio Costa para Brasília, as cidades-satélites deveriam ser criadas apenas após a completa ocupação do núcleo central, quando este já estivesse saturado demograficamente; girariam em torno dele, com relativa autonomia, em um modelo polinucleado.
- 37** Embora etnias indígenas já ocupassem a área que atualmente é o DF antes mesmo da chegada dos bandeirantes ao Brasil Central, não há, segundo o IBGE, população indígena no DF.
- 38** O número de deputados federais eleito por cada unidade da Federação é proporcional à população de cada uma delas. O DF, que possui um contingente populacional reduzido em relação ao total nacional, elege apenas onze deputados federais, de um total de 513, a cada quatro anos.
- 39** O Bumba Meu Boi do Seu Teodoro, com sede em Planaltina, é considerado patrimônio material e imaterial do DF, por sua relevância como legítima referência da cultura local.
- 40** Segundo estimativas do IBGE, a população do DF superou os 3 milhões de habitantes em 2021, sendo que, entre os moradores com mais de cinquenta anos de idade, predominam mulheres.

CONHECIMENTOS COMPLEMENTARES

No que concerne ao Estatuto da Criança e do Adolescente (ECA), Lei Federal n.º 8.069/1990 e suas alterações, julgue os itens de **41 a 45**.

- 41** Em casos excepcionais, o ECA considerará adolescente a pessoa maior de dezoito anos de idade.
- 42** O escopo de proteção conferido pelo ECA à criança e ao adolescente não é taxativo e não exclui, por outras leis ou meios, oportunidades e facilidades para seu desenvolvimento físico, mental, moral, espiritual e social.
- 43** A garantia de prioridade reconhecida à criança e ao adolescente compreende destinação exclusiva de recursos públicos nas áreas relacionadas com a proteção à infância e à juventude.
- 44** A interpretação do ECA deve levar em consideração, além da condição peculiar da criança e do adolescente, as exigências do bem comum.
- 45** Os direitos enunciados no ECA não poderão promover qualquer ação que discrimine as pessoas ou a comunidade em que vivem.

No que diz respeito à Base Nacional Comum Curricular referente ao Ensino Médio, julgue os itens de **46 a 50**, com base nas alterações promovidas na Lei de Diretrizes e Bases da Educação pela Lei n.º 13.415/2017.

- 46** A Base Nacional Comum Curricular referente ao Ensino Médio inclui, facultativamente, estudos e práticas de sociologia e filosofia.
- 47** Os currículos de Ensino Médio incluirão, obrigatoriamente, o estudo da língua inglesa e da língua espanhola.
- 48** A carga horária destinada ao cumprimento da Base Nacional Comum Curricular apresenta um limite máximo de horas dentro da carga horária total do Ensino Médio.
- 49** O conhecimento das formas contemporâneas de linguagem é habilidade esperada do educando que conclui o Ensino Médio.
- 50** É atribuição da União estabelecer os padrões de desempenho esperados para o Ensino Médio.

De acordo com o Regimento Escolar da Rede Pública de Ensino do Distrito Federal, julgue os itens de **51 a 55**.

- 51** O grêmio estudantil integra os mecanismos de participação da gestão democrática do ensino.
- 52** Os cargos de diretor e vice-diretor de unidade escolar serão providos pelo Conselho Escolar após votação pela comunidade.
- 53** A execução das políticas educacionais pelo diretor e pelo vice-diretor deve se dar em articulação com os órgãos colegiados da gestão democrática.
- 54** A assembleia geral escolar é a instância máxima de participação direta da comunidade escolar.
- 55** Compete ao Conselho Escolar intermediar, em primeiro lugar, os conflitos de natureza administrativa ou pedagógica.

Mas dona Marta é também bastante crítica e interessada no funcionamento da escola: “eu vejo a situação da escola, eu vou lá todo dia [...] eu vejo qual a classe que tá suja, qual tá sem carteira, eu sei tudo”. Talvez por isso, sua tentativa de ajuda seja vista como intromissão pela escola. É a esse tipo de “intromissão” que a merendeira Dona Margarida parece estar se referindo quando relativiza o direito de participação da população na escola: “Participar, assim, no bom sentido... Tem muitas mães que vêm se intrometer em coisas que não entende... Até no nosso serviço, falar de merenda...” O curioso é que a relevância atribuída à participação na execução por parte de dona Marta a faz, inclusive, relegar a segundo plano sua participação no Conselho de Escola. “Eu acho que, pra eu ser do Conselho de Escola, eu tenho que fazer alguma coisa [...] Lá só me chamam se tem uma reuniãozinha”. Talvez Dona Marta perceba que é na realização de serviços na escola que ela tem maiores chances de interferir em seu funcionamento.

Vitor H. Paro. *Gestão da Escola Pública*: a participação da comunidade.

In: *Revista Brasileira de Estudos Pedagógicos*. Brasília, v. 73, n.º 174, p. 255-290, maio/ago. de 1992 (com adaptações).

Acerca das questões abordadas no texto acima, julgue os itens de **56 a 59**.

- 56** Uma gestão democrática e eficiente da escola refere-se a atribuir funções executivas a membros da comunidade, visto que não têm formação didático-pedagógica para contribuir com os processos político-pedagógicos da gestão.
- 57** A escola pública contribui com os interesses coletivos da comunidade quando permite, a partir de uma gestão democrática, que a comunidade participe das decisões da escola, fazendo valer seus direitos coletivamente discutidos e definidos.
- 58** Uma escola socialmente comprometida com os interesses de sua comunidade está em permanente avaliação de seu projeto político-pedagógico, como condição para alcançar os objetivos, coletiva e democraticamente definidos. Pensa-se o presente para se projetar o futuro, compreendendo a produção do conhecimento como uma ação social, historicamente situada e culturalmente determinada. Por isso, essa escola se configura como uma organização aprendente, que pode ser denominada escola reflexiva.
- 59** Uma gestão participativa é fundamental para a democratização da escola, contudo seu nível de autonomia e de autoridade ficam comprometidos, porque nem todos os envolvidos têm formação que os habilite a participar das decisões da escola.

Pesquisas têm revelado lacunas na formação de docentes em relação à avaliação, que continua quase exclusivamente centrada no professor e desenvolvida por meio de procedimentos que não proporcionam oportunidades para que se reorganizem as atividades. Mendes (2006) pondera que, se, por um lado, as políticas educacionais não favorecem modificações na prática avaliativa, por outro, academicamente, não tem havido esforços para que se repensem os propósitos e as práticas avaliativas. Na maioria das vezes, nos cursos de formação, os três pilares do processo – ensino, aprendizagem e avaliação – são tratados de forma desarticulada. E mais: o eixo da formação está centrado no ato de ensinar, e não no de aprender.

B. M. F. Villas Boas e S. L. Soares. **Cad. Cedes**, Campinas, v. 36, n.º 99, p. 239-254, maio-ago. de 2016 (com adaptações).

Tendo o texto acima como referência inicial, julgue os itens de **60 a 62**.

- 60** Para Villas Boas, a avaliação praticada na escola pode cumprir duas funções principais: classificar o estudante ou promover a sua aprendizagem.
- 61** Para Luckesi, quando a avaliação é executada fora do processo de ensino e exclusivamente com o objetivo de atribuição de notas e conceitos, os alunos inseridos nesse contexto estarão fadados ao êxito no âmbito escolar.
- 62** A partir da fenomenologia da avaliação da aprendizagem escolar, a avaliação diagnóstica estigmatiza os educandos, destituindo-os de sua condição de sujeitos históricos que aprendem e produzem conhecimento.

Embora não sejam formados em pedagogia, em matemática ou geografia, parece que os pais têm sim conhecimentos suficientes para exercer certa fiscalização e contribuir, pelo menos em parte, na tomada de decisões a respeito do funcionamento pedagógico da escola. Aqui não parece ser fundamental um conhecimento didático-pedagógico específico e especializado. O pai ou a mãe tem condições de saber que uma sala de 25 alunos é mais produtiva (*ceteris paribus*) que uma de quarenta, como é capaz de entender que a falta de merenda atrapalha o desempenho dos alunos em seu dia de aula e que a ausência de professor é nociva ao desenvolvimento do currículo escolar. Nesse sentido, não se pode exigir que ele participe do que não tem condições de dar conta e que é obrigação da escola fazer: a execução do pedagógico é atribuição de pessoas como os professores, adrede preparadas para esse fim.

Vitor H. Paro. **Gestão da Escola Pública: In: A participação da comunidade. In: Revista Brasileira de Estudos Pedagógicos**, Brasília, v. 73, n.º 174, p. 255-290, maio/ago. de 1992 (com adaptações).

Tendo o texto acima como referência inicial, julgue os itens de **63 a 67**.

- 63** Para Villas Boas, o currículo é construção social do conhecimento e faz referência à organização do conhecimento escolar.
- 64** O planejamento curricular refere-se estritamente aos conteúdos curriculares que compõem as práticas de ensino da escola, relacionadas às áreas de conhecimento, a exemplo de matemática e geografia, mencionadas no texto.

- 65** Em relação ao currículo escolar, denomina-se currículo formal o conjunto das componentes, dos métodos e dos recursos para se efetivar a construção social do conhecimento e denomina-se currículo oculto toda ação externa à escola, como as relações e participações da comunidade, a exemplo da participação dos pais citados no texto, pois elas são abstratas.
- 66** O projeto político-pedagógico, em sua dimensão pedagógica, manifesta a possibilidade de efetivação da intencionalidade da escola, que é a formação do cidadão participativo, responsável, comprometido, crítico e criativo.
- 67** Os termos projeto, político e pedagógico significam, respectivamente: ação intencional explicitada em um planejamento; compromisso sociopolítico com os interesses coletivos da comunidade escolar; e efetivação da intencionalidade educativa dos sujeitos pertencentes à comunidade escolar.

Sabemos que todos os professores fazem seu planejamento. Mas, infelizmente, essa atividade está carregada de um sentido burocrático, ou seja, um documento a mais que se tem de fazer para se entregar na secretaria, que não tem outro destino senão uma das gavetas do mesmo setor. Tal situação explica o fato de vários professores simplesmente mudarem as datas e apresentarem o mesmo plano do ano anterior, tendo assim cumprido sua obrigação.

Marcos T. Masetto. **Competência Pedagógica do Professor Universitário**. São Paulo: Summus, 2003, p. 175.

Tendo o texto acima apenas como referência inicial, julgue os itens de **68 a 70**.

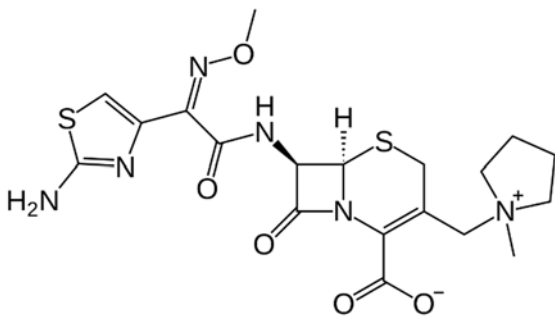
- 68** A ideia central do texto explicita uma compreensão regulatória do planejamento no campo das práticas educativas. Todavia, o planejamento não será, exclusivamente, nem um ato político-filosófico, nem um ato técnico; será, sim, um ato político-social científico e técnico ao mesmo tempo. Será político-social na medida em que esteja comprometido com as finalidades sociais e políticas; científico, porque não se pode planejar sem um conhecimento da realidade; e técnico, porque o planejamento exige uma definição de meios eficientes para a obtenção de resultados.
- 69** Planejamento é um processo relacionado à atividade humana, que envolve reflexão e análise de uma realidade e das condições a ela relacionadas, prevendo-se ações que permitam o alcance dos objetivos traçados ou a superação das dificuldades existentes. Logo, sem conhecimento das condições de uma determinada situação e sem previsão das ações que alteram tal situação, nenhuma proposta de mudança será eficaz, ainda que se tenha clareza de seus objetivos.
- 70** O planejamento escolar deve se orientar por uma abordagem participativa, isto é, deve se constituir como um processo em que os segmentos que compõem a escola, que são os seus professores e os seus alunos, participem ativamente de sua construção e execução. Tal abordagem permite que um diagnóstico da realidade e das condições da escola seja produzido, levando à definição de objetivos educacionais que atendam às expectativas da comunidade escolar. Contudo, o planejamento a que se refere o texto aborda apenas a dimensão didática, que compete somente ao professor, e, por isso, o planejamento escolar deve ser neutro em relação às decisões político-pedagógicas que nele refletem.

CONHECIMENTOS ESPECÍFICOS

Em uma unidade de terapia intensiva neonatal, a equipe médica solicitou ao farmacêutico clínico do setor a manipulação de um xarope de furosemida para uma das pacientes internadas, uma recém-nascida com pesava 2.400 g e tinha dez dias de vida. Contudo, o médico, por ser inexperiente, solicitou o auxílio do farmacêutico para a prescrição do medicamento na forma de solução oral. A dose pretendida era de 1 mg/kg/dia, a cada 12 h. O setor de manipulação do hospital informou que só havia frascos de 30 mL e de 120 mL para soluções orais.

Considerando o caso hipotético apresentado e os diversos assuntos a ele relacionados, julgue os itens de **71** a **78**.

- 71** O farmacêutico clínico pode sugerir uma solução oral de 120 mL em uma concentração de 4 mg/mL; para isso, deverá diluir 10 comprimidos de 40 mg e completar a solução com o veículo farmacêutico e os excipientes escolhidos.
- 72** Para se obter a dose pretendida de 1 mg/kg/dia, o médico deverá prescrever 0,3 mL da solução oral a cada 12 h.
- 73** A furosemida é um diurético de alça poupador de potássio (K⁺) que inibe a reabsorção ativa de sódio e cloreto na alça descendente de Henle, localizada no néfron.
- 74** Em neonatos, a principal indicação clínica para o uso da furosemida é edema pulmonar devido a uma função cardíaca comprometida.
- 75** A furosemida possui ligação forte a proteínas plasmáticas e apenas uma pequena fração desse fármaco pode ser filtrada por meio dos glomérulos; dessa forma, a baixa concentração plasmática de albumina não reduz a sua secreção tubular.
- 76** Entre as formas de se fazer o controle de qualidade de comprimidos e soluções orais manipuladas, incluem-se os procedimentos que avaliam características sensoriais, pH e densidade relativa.
- 77** As etapas de preparação da solução oral de furosemida são as seguintes, em ordem: trituração; dissolução; e levigação.
- 78** Os diuréticos tiazídicos, como a hidroclorotiazida, possuem o mesmo mecanismo dos diuréticos de alça, com semelhanças no sítio de ação, na eficácia e nos efeitos adversos.



Considerando a estrutura química do fármaco antimicrobiano apresentado acima, julgue os itens de **79** a **84**.

- 79** O antimicrobiano em questão pertence ao grande grupo dos beta-lactâmicos; dessa forma, não têm eficácia diminuída quando se trata de bactérias produtoras de beta-lactamases.

- 80** O composto em questão é uma cefalosporina de quarta geração.
- 81** O que difere o fármaco apresentado na imagem de outros fármacos da mesma classe é a sua estrutura, que resulta em uma maior afinidade pelas proteínas da parede celular e em uma atividade antibacteriana mais otimizada.
- 82** O antimicrobiano em questão possui disponibilidade no mercado sob a forma farmacêutica de comprimidos, solução oral e solução injetável, podendo ser utilizado em ambientes domiciliares ou hospitalares.
- 83** O tazobactam é um inibidor de alta potência de beta-lactamases classe A, como penicilinas, e geralmente é utilizado como único princípio ativo nas formulações farmacêuticas.
- 84** Os principais efeitos adversos dessa classe de medicamentos são: síndrome de Stevens-Johnson; eritema multiforme; nefropatia tóxica; hemorragia; e teste falso-positivo para glicose na urina.



RASCUNHO

Em uma unidade de pronto-atendimento, a equipe multiprofissional relatou um caso de intoxicação exógena de paracetamol, midazolam e morfina por uma paciente de 36 anos de idade. A sua frequência cardíaca era de 42 bpm, a frequência respiratória era de 10 irpm e a saturação era de 83%. A paciente estava inconsciente e não responsiva a estímulos. De acordo com sua acompanhante, o evento ocorreu cerca de três horas antes de a paciente chegar à unidade de saúde e ela possuía histórico de etilismo. Exames laboratoriais de urgência acusaram TGO/AST de 204,6 U/L e TGP/ALT de 175,8 U/L. A equipe de enfermagem recorreu ao farmacêutico clínico da unidade para receber orientações a respeito de como proceder nessa situação, visto que a paciente, após a realização de lavagem gástrica, ainda permanecia desacordada.

Com base no caso hipotético apresentado, julgue os itens de **85 a 92**.

- 85** A hepatotoxicidade do paracetamol é justificada pela sua metabolização via citocromo P450 em NAPQI (N-acetil-p-benzoquinoneimina), composto tóxico para os hepatócitos.
- 86** Além do carvão ativado, um dos manejos clínicos que podem ser utilizados no caso em questão é a acetilcisteína, que pode ser iniciado em até 72 h após o incidente.
- 87** Na prática clínica, o antídoto utilizado do midazolam é o flumazenil; o seu uso em ambientes hospitalares pode auxiliar na detecção de eventos adversos causados por esse medicamento.
- 88** A depressão respiratória que a paciente apresentou foi, provavelmente, causada pelo uso abusivo de midazolam e potencializada pela morfina.
- 89** A morfina liga-se a receptores opioides presentes no sistema nervoso central (SNC), inibindo vias relacionadas à dor e à percepção.
- 90** A heroína, utilizada como droga de abuso, atua em receptores opioides comuns aos que a morfina se liga.
- 91** No SNC, o álcool atua em receptores GABA e possui pouca permeabilidade celular, por se tratar de uma molécula de grande tamanho.
- 92** O etilismo é definido como uma doença crônica caracterizada pelo uso problemático ou abusivo de álcool, e o seu tratamento baseia-se apenas em estratégias não farmacológicas.

Quanto à farmacologia dos medicamentos utilizados em parasitoses, julgue os itens de **93 a 98**.

- 93** O tratamento para a doença de Chagas é, geralmente, realizado com o uso de benzonidazol, o qual atua diretamente no *Trypanosoma cruzi*.
- 94** Os principais efeitos adversos associados ao benzonidazol, os quais limitam o seu uso, são: reações na pele; náuseas; formigamento ou sintomas de inflamações nos nervos; dor de cabeça; e fadiga.
- 95** O tratamento da leishmaniose visceral é feito com a anfotericina B lipídica ou miltefosina, a depender das espécies infectantes de *Leishmania* e da área geográfica de aquisição.
- 96** O albendazol é um medicamento antiparasitário utilizado em poucos tipos de infecção, que tem como efeitos adversos principais sintomas gastrointestinais e cefaleia.
- 97** A ivermectina é um fármaco antiparasitário utilizado para tratamento de doenças tropicais negligenciadas, como a oncocercose, helmintíase, pediculose e escabiose.
- 98** A nitazoxanida, além de atuar em parasitoses, tem eficácia comprovada contra alguns tipos de infecções virais também.

A Portaria n.º 344/1998 aprovou o regulamento técnico sobre substâncias e medicamentos sujeitos a controle especial e dispõe sobre as receitas e notificações de receitas para a dispensação desses medicamentos. Em relação a esse tema, julgue os itens de **99 a 105**.

- 99** A notificação de receita é o documento que autoriza a dispensação de medicamentos à base de substâncias presentes nas listas A1 e A2 (entorpecentes), A3, B1 e B2 (psicotrópicas), C2 (imunossupressores) e C3 (retinoides de uso sistêmico).
- 100** A farmácia ou drogaria somente poderá aviar ou dispensar quando todos os itens da receita e da respectiva notificação de receita estiverem devidamente preenchidos.
- 101** A notificação de receita é exigida mesmo para pacientes internados nos estabelecimentos hospitalares, médico ou veterinário, oficiais ou particulares.
- 102** Sempre que for prescrito o medicamento talidomida, o paciente deverá receber, junto com o medicamento, o termo de esclarecimento, bem como deverá ser preenchido e assinado um termo de responsabilidade pelo médico prescritor.

- 103** A notificação de receita A será válida por sessenta dias, a contar da data de sua emissão, em todo o território nacional, sendo necessário que seja acompanhada da receita médica com justificativa do uso, quando para aquisição em outra unidade federativa.
- 104** A notificação de receita do tipo B, de cor branca, terá validade por um período de trinta dias, contados a partir de sua emissão e somente dentro da unidade federativa que concedeu a numeração.
- 105** A prescrição poderá conter, em cada receita, no máximo, três substâncias constantes da lista C1 (outras substâncias sujeitas a controle especial), ou medicamentos que as contenham.

Um farmacêutico recém-formado começou a trabalhar em âmbito hospitalar, na Central de Abastecimento Farmacêutico (CAF), e o seu gestor pediu que fossem feitos os relatórios de programação do mês subsequente, de acordo com o consumo mensal dos medicamentos e produtos de saúde.

Considerando essa situação hipotética e o que se refere ao ciclo da assistência farmacêutica e aos princípios básicos para controle de estoque, julgue os itens de **106 a 110**.

- 106** A seleção de medicamentos adota critérios de eficácia, segurança, qualidade e custo, propiciando condições para o uso seguro e racional de medicamentos.
- 107** Um sistema eficiente de gestão de estoque permite identificar, em tempo oportuno: histórico da movimentação dos estoques; níveis de estoque; dados do consumo; e demanda atendida e não atendida de cada produto.
- 108** O ponto de ressuprimento é um parâmetro de alerta no dimensionamento de estoques, que, ao ser atingido, sinaliza o momento de se fazer uma nova compra, o que evita posterior ruptura do estoque.
- 109** O estoque de segurança é a quantidade de cada item que deve ser mantida como reserva para garantir a continuidade do atendimento; esse parâmetro não leva em consideração possíveis eventos não previstos.
- 110** A programação tem por objetivo a garantia da disponibilidade dos medicamentos nas quantidades adequadas para atender às necessidades de uma população-alvo, sem considerar um determinado período.

Paciente, do sexo masculino, de 67 anos de idade, procurou uma farmácia do componente especializado do Sistema Único de Saúde para retirar sua terapia antirretroviral (TARV). Os medicamentos dispensados pelo farmacêutico, de acordo com a notificação de receita, devem ser: lamivudina + tenofovir e efavirenz. Os últimos exames laboratoriais de controle do paciente indicam que a sua carga viral está indetectável e o seu LT-CD4+ é de 1.000 células/mm³.

Com base nesse caso hipotético, julgue os itens de **111 a 115**, considerando a farmacologia da TARV.

- 111** Pelos medicamentos utilizados pelo paciente, sabe-se que houve falha no tratamento antirretroviral, por não se tratar de terapia de escolha primária.
- 112** O tenofovir inibe a atividade da transcriptase reversa do HIV-1, competindo com o seu substrato natural, o que resulta na terminação da cadeia do DNA.
- 113** O tenofovir tem como maior desvantagem a hepatotoxicidade, particularmente em pacientes diabéticos, hipertensos, negros e idosos e no uso concomitante de outros medicamentos hepatotóxicos.
- 114** O efavirenz apresenta posologia confortável, sendo administrado um comprimido ao dia, o que facilita a adesão ao tratamento.
- 115** A nevirapina é considerada uma opção em relação ao EFV em algumas situações, por se tratar de uma opção segura, efetiva e de baixo custo.

No que se refere à garantia de qualidade aplicada a indústrias farmacêuticas, julgue os itens de **116 a 120**.

- 116** As boas práticas de fabricação (BPFs) constituem um conjunto de normas obrigatórias para a produção de medicamentos e afins, sendo aplicadas apenas em algumas operações envolvidas no processo de fabricação de medicamentos.
- 117** O cumprimento das BPFs está relacionado com a diminuição dos riscos inerentes a qualquer etapa da produção de um medicamento, os quais não podem ser identificados após o produto acabado.
- 118** Para a realização da garantia de qualidade, não é necessário haver uma infraestrutura apropriada com espaço, equipamentos e instalações suficientes englobando procedimentos e recursos organizacionais.
- 119** As vantagens do controle de qualidade incluem: otimização de processos; redução de tempo e desperdícios; padronização de procedimentos; e qualidade do ambiente, do insumo utilizado e do produto final.
- 120** Mesmo com o cumprimento das BPFs, podem surgir desvios de qualidade não detectáveis durante o processo industrial, o que pode aumentar o número de reclamações de mercado para a indústria farmacêutica.

PROVA DISCURSIVA

- Nesta prova, faça o que se pede, usando, caso deseje, o espaço para rascunho indicado no presente caderno. Em seguida, transcreva o texto para a respectiva folha de texto definitivo da prova discursiva, no local apropriado, pois não serão avaliados fragmentos de texto escritos em locais indevidos.
- Qualquer fragmento de texto que ultrapassar a extensão máxima de **30 linhas** será desconsiderado. Também será desconsiderado o texto que não for escrito na folha de texto definitivo.
- O texto deverá ser manuscrito, em letra legível, com caneta esferográfica de tinta **azul** ou **preta**, fabricada com material transparente. Em caso de rasura, passe um traço sobre o conteúdo a ser desconsiderado e prossiga o registro na sequência. Não será permitido o uso de corretivo.
- O espaço destinado à transcrição de texto da **folha de texto definitivo** não poderá ser assinado, rubricado nem conter nenhuma palavra ou marca que identifique o candidato, sob pena de anulação da prova. Será admitida a assinatura apenas no campo apropriado.
- A **folha de texto definitivo** será o único documento válido para avaliação da prova discursiva. A folha para rascunho neste caderno é de preenchimento facultativo e não servirá para avaliação.

A estruturação dos processos da gestão de recursos humanos surgiu de uma interpretação mais significativa do fator humano no âmbito da relação entre trabalho e produtividade, em uma perspectiva pautada em conceitos humanísticos, visando destacar as pessoas, e não as tarefas, e considerar a importância dos aspectos sociais, emotivos e perceptivos como influenciadores da motivação, a fim de estabelecê-los como pontos determinantes para o desempenho e o desenvolvimento dos indivíduos.

Contudo, é necessário o envolvimento dos próprios indivíduos para que se insiram em um processo evolutivo de capacitação e geração de resultados, o que requer uma busca pelo desenvolvimento de suas competências.

Internet: <infoescola.com.br> (com adaptações).

O mundo corporativo mudou. A figura do chefe foi trocada pela do líder. Chefe manda, e os subordinados obedecem. Líder procura entender o caminho e assim direciona a sua equipe.

Internet: <administradores.com.br> (com adaptações).

O método, uma contribuição da cultura grega, consiste em procurar o verdadeiro conhecimento sobre a natureza do universo e do ser humano por meio de investigação sistemática, em lugar de aceitar as explicações mitológicas. Assim, o método pode ser considerado a forma de operacionalizar o que está previsto na função da organização.

Platão propunha que o verdadeiro conhecimento advinha da especulação conceitual e se encontrava nas ideias e formas, eternas e reais, e não na experiência, que era transitória.

Internet: <portaleducacao.com.br> (com adaptações).

A avaliação de desempenho é uma importante ferramenta de gestão de pessoas, pois oferece um raio-x sobre as atividades realizadas pelos colaboradores, evidenciando as estratégias que funcionam e as que necessitam de aprimoramento. Utilizando metodologias atuais e adaptadas aos valores das organizações, é possível avaliar os colaboradores com equidade, focando no futuro, ou seja, na lapidação de seus talentos.

Internet: <fia.com.br> (com adaptações).

Considerando que os fragmentos de texto acima tenham caráter exclusivamente motivador, redija um texto dissertativo acerca do tema a seguir.

Contribuição dos conhecimentos em administração para a melhoria do processo de ensino-aprendizagem

Ao elaborar seu texto, aborde, necessariamente, os seguintes aspectos:

- a) gestão de pessoas em sala de aula;
- b) conceito de organização e métodos aplicados ao processo de ensino-aprendizagem; e
- c) diferentes formas de avaliação do desempenho escolar.