

ENGENHARIA ELETRÔNICA

Comando da Aeronáutica



EXAME DE ADMISSÃO ESTÁGIO DE ADAPTAÇÃO DE OFICIAIS ENGENHEIROS DA AERONÁUTICA DO ANO 2023

Versão

A



PÁGINA EM BRANCO

As questões de 01 a 10 referem-se ao texto I.

TEXTO I**A complicada arte de ver**

1§Ela entrou, deitou-se no divã e disse: “Acho que estou ficando louca”. Eu fiquei em silêncio aguardando que ela me revelasse os sinais da sua loucura. “Um dos meus prazeres é cozinhar. Vou para a cozinha, corto as cebolas, os tomates, os pimentões – é uma alegria.

2§Entretanto, faz uns dias, eu fui para a cozinha para fazer aquilo que já fizera centenas de vezes: cortar cebolas. Ato banal sem surpresas. Mas, cortada a cebola, eu olhei para ela e tive um susto. Percebi que nunca havia visto uma cebola. Aqueles anéis perfeitamente ajustados, a luz se refletindo neles: tive a impressão de estar vendo a rosácea de um vitral de catedral gótica.

3§De repente, a cebola, de objeto a ser comido, se transformou em obra de arte para ser vista! E o pior é que o mesmo aconteceu quando cortei os tomates, os pimentões... agora, tudo o que vejo me causa espanto.” Ela se calou, esperando o meu diagnóstico. Eu me levantei, fui à estante de livros e de lá retirei as “Odes Elementales”, de Pablo Neruda. Procurei a “Ode à Cebola” e lhe disse: “Essa perturbação ocular que a acometeu é comum entre os poetas. Veja o que Neruda disse de uma cebola igual àquela que lhe causou assombro: ‘Rosa de água com escamas de cristal’. Não, você não está louca. Você ganhou olhos de poeta...Os poetas ensinam a ver”.

4§Ver é muito complicado. Isso é estranho porque os olhos, de todos os órgãos dos sentidos, são os de mais fácil compreensão científica. A sua física é idêntica à física óptica de uma máquina fotográfica: o objeto do lado de fora aparece refletido do lado de dentro. Mas existe algo na visão que não pertence à física. William Blake sabia disso e afirmou: “A árvore que o sábio vê não é a mesma árvore que o tolo vê”. Sei disso por experiência própria. Quando vejo os ipês floridos, sinto-me como Moisés diante da sarça ardente: ali está uma epifania do sagrado. Mas uma mulher que vivia perto da minha casa decretou a morte de um ipê que florescia à frente de sua casa porque ele sujava o chão, dava muito trabalho para a sua vassoura. Seus olhos não viam a beleza. Só viam o lixo. Adélia Prado disse: “Deus de vez em quando me tira a poesia. Olho para uma pedra e vejo uma pedra”.

5§Drummond viu uma pedra e não viu uma pedra. A pedra que ele viu virou poema. Há muitas pessoas de visão perfeita que nada veem.

6§“Não é bastante não ser cego para ver as árvores e as flores. Não basta abrir a janela para ver os campos e os rios”, escreveu Alberto Caeiro, heterônimo de Fernando Pessoa. O ato de ver não é coisa natural. Precisa ser aprendido.

7§Nietzsche sabia disso e afirmou que a primeira tarefa da educação é ensinar a ver. O zen-budismo concorda, e toda a sua espiritualidade é uma busca da experiência chamada “satori”, a abertura do “terceiro olho”. Não sei se Cummings se inspirava no zen-budismo, mas o fato é que escreveu: “Agora os ouvidos dos meus ouvidos acordaram e agora os olhos dos meus olhos se abriram”.

8§Há um poema no Novo Testamento que relata a caminhada de dois discípulos na companhia de Jesus ressuscitado. Mas eles não o reconheciam. Reconheceram-no subitamente: ao partir do pão, “seus olhos se abriram”.

9§Vinicius de Moraes adota o mesmo mote em “Operário em Construção”: “De forma que, certo dia, à mesa ao cortar o pão, o operário foi tomado de uma súbita emoção, ao constatar assombrado que tudo naquela mesa – garrafa, prato, facão – era ele quem fazia. Ele, um humilde operário, um operário em construção”.

10§A diferença se encontra no lugar onde os olhos são guardados. (...) Os olhos que moram na caixa de ferramentas são os olhos dos adultos. Os olhos que moram na caixa dos brinquedos, das crianças. Para ter olhos brincalhões, é preciso ter as crianças por nossas mestras.

Rubem Alves
Texto Adaptado (originalmente publicado no caderno “Sinapse” - “Folha de S. Paulo”, em 26/10/2004).

01) Segundo o texto, a arte de ver é complicada porque

- a) requer discernimento entre sabedoria e tolice.
- b) exige que aprendamos a ver como as crianças.
- c) é uma habilidade artística daqueles que desejam desenvolvê-la.
- d) envolve extrapolar a compreensão científica relacionada ao aspecto físico do olhar.

02) Assinale a opção em que a substituição do termo sublinhado por um pronome pessoal oblíquo está de acordo com a norma culta.

- a) Drummond viu uma pedra e não viu uma pedra. / Drummond viu uma pedra e não a viu.
- b) Não basta abrir a janela para ver os campos e os rios... / Não basta abrir-lhe para ver os campos e os rios.
- c) Não é bastante não ser cego para ver as árvores e as flores. / Não é bastante não ser cego para vê-los.
- d) Seus olhos não viam a beleza. / Seus olhos não viam-lhe.

03) Considere o fragmento abaixo (extraído do 4º parágrafo) para responder às questões 3 e 4.

“Ver é muito complicado. Isso é estranho porque os olhos, de todos os órgãos dos sentidos, são os de mais fácil compreensão científica. A sua física é idêntica à física óptica de uma máquina fotográfica: o objeto do lado de fora aparece refletido do lado de dentro. Mas existe algo na visão que não pertence à física. William Blake sabia disso e afirmou: “A árvore que o sábio vê não é a mesma árvore que o tolo vê”.

Analise as assertivas a seguir:

- I. Ocorre, entre as ideias apresentadas nos dois períodos iniciais do trecho, uma relação de contraste associada ao ato de ver.
- II. A referência intertextual apresentada no trecho indica que “ver” está associado ao campo da subjetividade.
- III. O terceiro período recorre a uma relação de comparação para endossar um posicionamento apresentado.
- IV. O fragmento “Mas existe algo na visão que não pertence à física” é compreendido como uma oposição à ideia de que “ver é muito complicado”.

Estão corretas **apenas** as afirmativas

- a) I e II.
- b) III e IV.
- c) I, II e III.
- d) I, III e IV.

04) Qual tipo textual predomina neste trecho do texto?

- a) Narrativo.
- b) Injuntivo.
- c) Dissertativo.
- d) Descritivo.

05) Assinale a opção em que o fragmento do texto contém sentido conotativo.

- a) “Mas, cortada a cebola, eu olhei para ela e tive um susto.”
- b) “Os olhos que moram na caixa de ferramentas são os olhos dos adultos.”
- c) “Ela entrou, deitou-se no divã e disse: ‘Acho que estou ficando louca’.”
- d) “Vou para a cozinha, corto as cebolas, os tomates, os pimentões – é uma alegria.”

06) Leia o fragmento do texto abaixo:

“Adélia Prado disse: “Deus de vez em quando me tira a poesia. Olho para uma pedra e vejo uma pedra”.” (4º parágrafo)

É correto afirmar que

- a) o uso de aspas destacando o fragmento de Adélia Prado é facultativo no texto.
- b) a expressão “de vez em quando” poderia estar isolada entre vírgulas, de acordo com a norma culta.
- c) o pronome oblíquo “me” foi empregado em posição enclítica.
- d) a conjunção “e” marca relação de alternância entre as orações.

07) No texto, a palavra “epifania” (4º parágrafo) significa:

- a) Manifestação.
- b) Celebração.
- c) Admiração.
- d) Invenção.

08) Assinale a opção em que o termo sublinhado **não** funciona como um mecanismo de retomada coesiva no texto.

- a) “Agora, tudo o que vejo me causa espanto.” (3º§)
- b) “Eu fiquei em silêncio aguardando que ela me revelasse os sinais da sua loucura.” (1º§)
- c) “Entretanto, faz uns dias, eu fui para a cozinha fazer aquilo que já fizera centenas de vezes...” (2º§)
- d) “Essa perturbação ocular que a acometeu é comum entre os poetas.” (3º§)

09) De acordo com a norma culta, assinale a opção que apresenta justificativa correta para a estrutura analisada.

- a) Ao se substituir “haver” por “existir” em “Há muitas pessoas de visão perfeita...”, o verbo “existir” deverá ser usado na 3ª pessoa do singular.
- b) Em “Eu fiquei em silêncio aguardando que ela me revelasse...”, a colocação do pronome “me” é facultativa, possibilitando o uso de próclise ou de ênclise.
- c) Em “Essa perturbação ocular que a acometeu é comum entre os poetas”, o pronome “a” pode ser substituído pela forma correspondente de 3ª pessoa “lhe”.
- d) No trecho “A sua física é idêntica à física óptica de uma máquina fotográfica...”, o uso do acento grave é obrigatório, já que ocorre a fusão de uma preposição com um artigo.

10) No texto, há ocorrências de aspas indicando citação textual, **exceto** em:

- a) “A árvore que o sábio vê não é a mesma árvore que o tolo vê”. (4º§)
- b) Ela entrou, deitou-se no divã e disse: “Acho que estou ficando louca”. (1º§)
- c) “Deus de vez em quando me tira a poesia. Olho para uma pedra e vejo uma pedra”. (4º§)
- d) “Agora os ouvidos dos meus ouvidos acordaram e agora os olhos dos meus olhos se abriram”. (7º§)

As questões de 11 a 13 referem-se ao texto II.

TEXTO II



11) Quanto ao uso dos porquês, assinale a opção em que a reescrita do enunciado do anúncio está em **desacordo** com a norma culta.

- a) Não sei porque não ter asas é apenas um detalhe para aqueles que estão determinados a voar.
- b) Diga-me por que não ter asas é apenas um detalhe para aqueles que estão determinados a voar.
- c) Por que não ter asas é apenas um detalhe para aqueles que estão determinados a voar?
- d) Não ter asas é apenas um detalhe para aqueles que estão determinados a voar, por quê?

12) Assinale a opção que indica, respectivamente, a classe gramatical das palavras “que”, “determinados” e “a”, retiradas do anúncio.

- a) Pronome relativo, verbo e pronome pessoal oblíquo.
- b) Conjunção explicativa, advérbio e preposição.
- c) Conjunção integrante, verbo e artigo definido.
- d) Pronome relativo, adjetivo e preposição.

13) No anúncio, a palavra “apenas” encerra a ideia de

- a) realce.
- b) exclusão.
- c) retificação.
- d) explicação.

As questões de 14 a 20 referem-se aos textos III e IV, a seguir.

TEXTO III

O que é essencial para você?

Escritora fala sobre minimalismo como estilo de vida

Para a jornalista Ana Holanda, viver com o mínimo não significa apenas ter menos coisas, mas viver em equilíbrio e somente com o essencial

Em tempos em que as propagandas dizem o que precisamos, vitrines seduzem e influenciadores digitais impressionam com seus corpos esbeltos e padrões de vida quase que inalcançáveis, difícil mesmo é saber o que é essencial para nossas necessidades.

Na contramão, algumas pessoas decidem viver diferente e adotam o mínimo como estilo de vida. Mas o minimalismo não significa apenas ter menos coisas, mas, sim, viver em equilíbrio e somente com o essencial.

“Minimalismo é a busca da essência das coisas. É você encontrar o que é essencial e o que faz sentido pra você todos os dias. É o que a gente carrega dentro da gente. Tem a ver com esse sentido maior que damos para o que a gente faz, para os nossos passos todo dia”, explica a jornalista Ana Holanda, que nos últimos anos tem adotado essa simplicidade na sua rotina.

Quando começou a sua busca pela simplicidade e pelo essencial das coisas da vida?

Sempre fui grande observadora do mundo. O fato de não ter sido uma aluna brilhante na escola foi algo bom porque quando a gente não é brilhante, não se esperam grandes coisas da gente. Ter me esforçado para ser boa aluna me deu a liberdade para seguir pelo mundo sem ter um caminho de ‘sucesso’ ditado pelo outro. Me deu também a liberdade para observar o mundo e para perceber as coisas... Sentir cheiro, sabe? Muitas vezes a gente não tem noção do quanto isso é importante para despertar ideais, criatividade.

Minimalismo é desapegar de bens materiais?

Está muito conectado com buscar essa essência das coisas. Minimalismo não é só ‘ter menos’ ou ‘viver com menos’. É encontrar o que faz sentido para você todos os dias. É o que a gente carrega dentro da gente. Tem a ver com esse sentido maior que damos pro que a gente faz, pros nossos passos todo dia. Só que muitas vezes a gente não enxerga o minimalismo. Enxergar o todo dentro do pequeno é perceber toda história que aquilo me conta. É esse olhar que a gente tem que despertar.

Como saber o que é realmente necessário num mundo em que tudo gira em torno do consumismo?

Isso, a escrita me ensinou. Para mim, é muito claro que a gente nunca produziu tanto conteúdo - e tanto lixo. Porque construímos narrativas que não conversam com o outro. Sempre pergunto para meus alunos: você vai colocar tempo e energia para algo que não marca as pessoas? Escrita é relação. Mas o que você aprendeu? Que escrita é técnica. A gente só consegue fazer um texto intenso quando existe essa ponte com o outro. As propagandas te dizem que você só vai ser feliz se fizer desse jeito, os influenciadores digitais e a mídia também estão dizendo que você precisa ter algo para ser feliz. Mas você tem que ir pelo caminho que faz sentido para você. É como nadar contra a maré.

(...)

A revista Vida Simples traz discussões muito contemporâneas - como essa do minimalismo. Como você trabalha a linha editorial?

A Vida Simples tem uma produção de conteúdo muito focada no autodesenvolvimento. Propomos uma conversa próxima com o leitor através de assuntos essenciais na vida de qualquer um - ansiedade, angústia, amor, felicidade, gratidão, propósito, tolerância, etc. E a gente busca maneiras diversas de abordá-los. Trabalhamos com três pilares: ser, conviver e transformar. Se você pegar uma revista de cinco anos atrás, ela ainda faz sentido hoje. Isso é muito legal! Estou aqui

há nove anos e a busca do que é a essência das coisas também está muito presente nela. Essa função me realiza muito, principalmente porque sei o quanto a publicação transforma a vida das pessoas.

A revista também traz o conceito minimalista nas capas. Como isso é pensado?

Existem muitas conversas sobre como a gente vai traduzir esse conceito a partir do texto. Se a gente está falando de leveza, por exemplo, não dá para trazer algo duro. A gente pensa muito em como traduzir a ideia em um objeto ou cena. Falando da arte da Vida Simples, acreditamos que tudo conta uma história...

Fonte: <https://www.correio24horas.com.br/noticia/nid/o-que-e-essencial-para-voce-escritora-fala-sobre-minimalismo-como-estilo-de-vida/> (adaptado)

TEXTO IV



Fonte: Revista Vida Simples. Editora Abril; ed. 133/ jul 2013.

14) Considere o seguinte enunciado adaptado do texto:

“Se você pegar uma revista de cinco anos atrás, ela ainda fará sentido hoje.”

Assinale a opção em que a proposta de reescrita mantém a mesma relação de sentido entre as orações apresentadas no fragmento acima.

- a) Conquanto você pegue uma revista de cinco anos atrás, ela ainda fará sentido hoje.
- b) Caso você pegue uma revista de cinco anos atrás, ela ainda fará sentido hoje.
- c) Embora você pegue uma revista de cinco anos atrás, ela ainda fará sentido hoje.
- d) Mesmo que você pegue uma revista de cinco anos atrás, ela ainda fará sentido hoje.

15) Analise o fragmento a seguir:

“Em tempos em que as propagandas dizem o que precisamos, vitrines seduzem e influenciadores digitais impressionam com seus corpos esbeltos e padrões de vida quase que inalcançáveis, difícil mesmo é saber o que é essencial para nossas necessidades.”

A partir da leitura do trecho, é correto afirmar que

- a) devemos buscar o ideal de perfeição como essência de nossas vidas.
- b) sabemos discernir entre o que é necessário e o que é essencial para nossas vidas.
- c) devemos considerar a interferência do outro sobre nós nas decisões que tomarmos.
- d) somos alvo de um jogo de sedução midiático que busca interferir em nossas decisões.

16) Observe o imperativo dos verbos no subtítulo da matéria de destaque da capa da revista “vida simples” (texto IV):

“Aprenda a lidar com as dificuldades do dia a dia, por mais azedas que sejam, e conquiste equilíbrio e tranquilidade para a sua vida.”

De acordo com a norma culta, a forma correta para a conjugação dos verbos “aprender” e “conquistar”, na segunda pessoa do singular, seria:

- a) Aprende a lidar com as dificuldades do dia a dia, por mais azedas que sejam, e conquiste equilíbrio e tranquilidade para a tua vida.
- b) Aprendas a lidar com as dificuldades do dia a dia, por mais azedas que sejam, e conquista equilíbrio e tranquilidade para a tua vida.
- c) Aprende a lidar com as dificuldades do dia a dia, por mais azedas que sejam, e conquista equilíbrio e tranquilidade para a tua vida.
- d) Aprenda a lidar com as dificuldades do dia a dia, por mais azedas que sejam, e conquistes equilíbrio e tranquilidade para a tua vida.

17) Assinale a opção que **não** apresenta marcas de coloquialismo no uso da linguagem.

- a) “Tem a ver com esse sentido maior que damos pro que a gente faz, pros nossos passos todo dia.”
- b) “Me deu também a liberdade para observar o mundo e para perceber as coisas...”
- c) “As propagandas te dizem que você só vai ser feliz se fizer desse jeito...”
- d) “Trabalhamos com três pilares: ser, conviver e transformar.”

18) As palavras “autodesenvolvimento,” “minimalismo” e “busca” foram formadas, respectivamente, pelos processos de

- a) parassíntese, sufixação, derivação regressiva.
- b) composição por aglutinação, prefixação, parassíntese.
- c) sufixação, derivação regressiva, derivação imprópria.
- d) composição por justaposição, sufixação, derivação regressiva.

19) Leia, a seguir, diferentes versões da oração “Se a vida te der limões...” (Texto IV):

- I. Quando a vida te der limões...
- II. Caso a vida te dê limões...
- III. Conquanto a vida te dê limões...
- IV. Contanto que a vida te dê limões...

Quanto às versões apresentadas, é correto afirmar que:

- a) Em I, a troca da conjunção “se” por “quando” mantém a mesma classificação da oração original.
- b) Em II, a conjunção “caso” mantém a mesma relação lógico-semântica que a conjunção “se” na oração original.
- c) Em III, a conjunção “conquanto” exprime a mesma ideia de condicionalidade presente na oração original.
- d) Em IV, a locução conjuntiva “contanto que” estabelece relação concessiva como na oração original.

20) Considere o trecho a seguir:

“Isso, a escrita me ensinou. Para mim, é muito claro que a gente nunca produziu tanto conteúdo - e tanto lixo. Porque construímos narrativas que não conversam com o outro. Sempre pergunto para meus alunos: você vai colocar tempo e energia para algo que não marca as pessoas? Escrita é relação. Mas o que você aprendeu? Que escrita é técnica. A gente só consegue fazer um texto intenso quando existe essa ponte com o outro.”

Segundo o texto, é **incorreto** afirmar que o processo de escrita deve

- a) remeter ao exercício da interação.
- b) demandar esforço de produção.
- c) independer de fatores contextuais.
- d) ocorrer de forma metodológica.

21) Assinale a opção em que o pronome relativo “que”, sublinhado nos fragmentos a seguir, desempenha função sintática de sujeito.

- a) “É o que a gente carrega dentro da gente.”
- b) “...difícil mesmo é saber o que é essencial...”
- c) “Em tempos em que as propagandas dizem o que precisamos...”
- d) “...com esse sentido maior que damos para o que a gente faz...”

As questões de 22 a 30 referem-se ao texto a seguir.

MILITARES DO GRUPO ESPECIAL DE INSPEÇÃO EM VOO (GEIV) GARANTEM SEGURANÇA DO TRÁFEGO AÉREO BRASILEIRO

1§Para garantir a segurança do tráfego aéreo brasileiro, uma equipe de militares do Grupo Especial de Inspeção em Voo (GEIV), da Força Aérea Brasileira (FAB), realiza uma espécie de fiscalização no ar, é a missão de Inspeção em Voo. As atividades acontecem por meio de aeronaves-laboratório, que, junto com radares, sistemas de aproximação, rádios, equipamentos de auxílio à navegação e luzes de orientação, proporcionam a circulação segura das aeronaves.

Subordinado ao Departamento de Controle do Espaço Aéreo (DECEA), o GEIV é responsável por testar, aferir e avaliar os chamados Auxílios e os Procedimentos de Navegação Aérea e integra o Sistema de Controle do Espaço Aéreo Brasileiro (SISCEAB). O Grupo participa da homologação e verificação periódica de aproximadamente 2.268 auxílios e procedimentos, realiza inspeções em todo o território nacional e, eventualmente, em outros países da América do Sul, de voo nas fases de decolagem, rota e pouso, principalmente em condições adversas de meteorologia.

2§Em dezembro de 2021, o GEIV recebeu a terceira aeronave IU-93M, proveniente do Projeto de Modernização. A plataforma da aeronave-laboratório foi atualizada com o Sistema de Display Integrado Pro Line 21, um aviônico da Rockwell Collins que facilita o voo e aumenta a consciência situacional. O sistema faz com que as informações vitais sejam facilmente acessíveis e compreensíveis, contribuindo para o dinamismo das missões de Inspeção em Voo. Ao longo do segundo semestre de 2021, o GEIV realizou a campanha de Avaliação Operacional (AVOP) do Projeto I-X (IU-50 Legacy 500), contribuindo com relevante passo na sedimentação da implantação do projeto na FAB. “Ambos os passos, tanto a AVOP do IU-50 como o recebimento do IU-93M, colocam o GEIV na direção do futuro, tornando o Grupo capaz de inspecionar todos os tipos de auxílios e procedimentos à navegação aérea, contribuindo com a evolução do SISCEAB, conforme prevê o programa SIRIUS BRASIL”, explica o Comandante do GEIV, Tenente-Coronel Aviador Bruno Michel Marcondes Alves.

http://www.portal.intraer/portalintraer/cabine/publicacoes/notaer_fevereiro_2022.pdf (adaptado)

22) Quanto à estrutura textual, avalie as afirmações e marque, em seguida, a opção correta.

- I. O uso de linguagem denotativa é predominante na composição do texto.
- II. O texto apresenta marcas típicas das tipologias narrativa, descritiva e injuntiva.
- III. O texto traz, no último parágrafo, uma citação de autoridade para validar um posicionamento.
- IV. As expressões “Em dezembro de 2021” e “Ao longo do segundo semestre de 2021” funcionam como mecanismos de sequenciação textual.

Estão corretas as afirmativas

- a) I e II apenas.
- b) I, III e IV apenas.
- c) III e IV apenas.
- d) I, II, III e IV.

- 23) Considere a substituição dos termos sublinhados pelos termos femininos indicados entre parênteses. Assinale a opção em que a troca dos termos tornará obrigatório o uso da crase.
- a) Subordinado ao Departamento de Controle do Espaço Aéreo (DECEA) o GEIV é responsável (Seção de Controle).
 - b) A plataforma da aeronave-laboratório foi atualizada com o Sistema de Display Integrado Pro Line 21... (ferramenta tecnológica de ponta).
 - c) Ambos os passos, tanto a AVOP do IU-50 como o recebimento do IU-93M, colocam o GEIV na direção do futuro... (ações)
 - d) ...contribuindo para o dinamismo das missões de Inspeção em Voo. (dinamicidade)

24) Considere o seguinte fragmento do texto:

“O Grupo participa da homologação e verificação periódica de aproximadamente 2.268 auxílios e procedimentos, realiza inspeções em todo o território nacional e, eventualmente, em outros países da América do Sul, de voo nas fases de decolagem, rota e pouso, principalmente em condições adversas de meteorologia.”

Assinale a opção em que a reordenação sintática ocasiona alteração de sentido em relação ao trecho original.

- a) O Grupo realiza, eventualmente, inspeções de voo nas fases de decolagem, rota e pouso, em todo o território nacional e em outros países da América do Sul, principalmente em condições adversas de meteorologia, além de participar da homologação e verificação periódica de aproximadamente 2.268 auxílios e procedimentos.
- b) O Grupo, além de participar da homologação e verificação periódica de aproximadamente 2.268 auxílios e procedimentos, realiza inspeções de voo nas fases de decolagem, rota e pouso em todo o território nacional e, eventualmente, em outros países da América do Sul, principalmente em condições adversas de meteorologia.
- c) O Grupo participa da homologação e verificação periódica de aproximadamente 2.268 auxílios e procedimentos como também realiza, principalmente em condições adversas de meteorologia, inspeções em todo o território nacional e, eventualmente, em outros países da América do Sul, de voo nas fases de decolagem, rota e pouso.
- d) O Grupo realiza, principalmente em condições adversas de meteorologia, inspeções de voo nas fases de decolagem, rota e pouso, em todo o território nacional e, eventualmente, em outros países da América do Sul, bem como participa da homologação e verificação periódica de aproximadamente 2.268 auxílios e procedimentos.

25) A acentuação das palavras sublinhadas justifica-se pela mesma regra gramatical, **exceto** em:

- a) “Para garantir a segurança do tráfego aéreo brasileiro...”
- b) “As atividades acontecem por meio de aeronaves-laboratório...”
- c) “...e, eventualmente, em outros países da América do Sul...”
- d) “O sistema faz com que as informações vitais sejam facilmente acessíveis...”

26) Assinale a opção que apresenta afirmativa **incorreta** quanto ao seguinte trecho do texto:

“As atividades acontecem por meio de aeronaves-laboratório, que, junto com radares, sistemas de aproximação, rádios, equipamentos de auxílio à navegação e luzes de orientação, proporcionam a circulação segura das aeronaves.”

- a) A palavra “que” retoma o referente “aeronaves-laboratório”.
- b) Quanto à organização sintática do período, observa-se a presença de inversão.
- c) As formas verbais “acontecem” e “proporcionam” concordam, na frase, com o sujeito “as atividades”.
- d) O uso de vírgulas no trecho pode ser explicado, entre outras razões, pela presença de uma enumeração.

27) Marque a opção em que o substantivo segue a mesma regra de formação do plural de “aeronaves-laboratório”.

- a) Sempre-viva.
- b) Segunda-feira.
- c) Curto-circuito.
- d) Pombo-correio.

28) Considere o seguinte trecho retirado do texto:

“Ambos os passos, tanto a AVOP do IU-50 como o recebimento do IU-93M, colocam o GEIV na direção do futuro, tornando o Grupo capaz de inspecionar todos os tipos de auxílios e procedimentos à navegação aérea...”

É correto afirmar que:

- a) “o GEIV” classifica-se como complemento verbal.
- b) “capaz” exerce função de predicativo do sujeito.
- c) “do futuro” desempenha função de adjunto adverbial de tempo.
- d) “ambos os passos” e “GEIV” exercem a mesma função sintática.

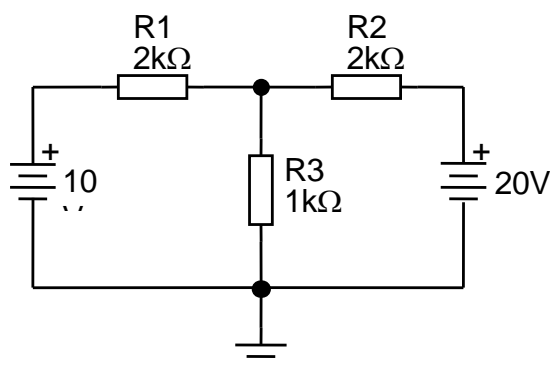
29) Assinale a opção em que o trecho retirado do texto apresenta sujeito posposto ao verbo.

- a) “Em dezembro de 2021, o GEIV recebeu a terceira aeronave IU-93M, proveniente do Projeto de Modernização...”
- b) “Ambos os passos, tanto a AVOP do IU-50 como o recebimento do IU-93M, colocam o GEIV na direção do futuro...”
- c) “...contribuindo com a evolução do SISCEAB, conforme prevê o programa SIRIUS BRASIL”, explica o Comandante do GEIV...”
- d) “...uma equipe de militares do Grupo Especial de Inspeção em Voo (GEIV), da Força Aérea Brasileira (FAB), realiza uma espécie de fiscalização no ar...”

30) Em “condições adversas de meteorologia”, a palavra grifada

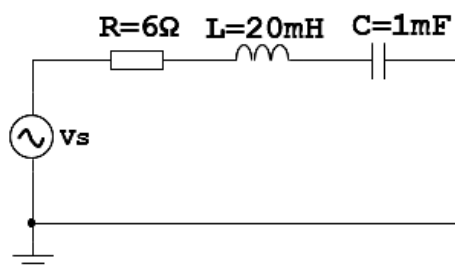
- a) tem significado equivalente à “desfavorável”.
- b) exerce regência nominal em relação à “meteorologia”.
- c) funciona como determinante da palavra “meteorologia”.
- d) pode ser substituída por “avessas”, sem alteração do sentido da frase.

31) Para o circuito abaixo, o valor da potência dissipada no resistor R3 de 1 kΩ é igual a



- a) 7,50 mW.
- b) 44,44 mW.
- c) 56,25 mW.
- d) 225,00 mW.

32) No circuito RLC abaixo, considera-se $\omega = 500 \text{ rad/s}$ e o valor eficaz da tensão em V_s igual a $60V \angle 0^\circ$.



O valor da potência ativa será igual a

- a) 120 W.
- b) 216 W.
- c) 432 W
- d) 600 W.

33) Semicondutores são elementos químicos com propriedades elétricas entre o isolante e o condutor.

Analise as afirmativas abaixo, referentes à construção de diodos.

- I. A camada de depleção é a região próxima à junção do material tipo P e material tipo N na qual não existem os portadores de carga.
- II. A polarização reversa em um diodo aumenta a largura da camada de depleção.
- III. A corrente de saturação em um diodo polarizado reversamente é causada pelas impurezas e imperfeições na estrutura do cristal semiconductor.
- IV. Quando se atinge a tensão de ruptura de um diodo, uma grande quantidade de portadores majoritários é produzido pelo efeito avalanche.
- V. Um aumento na temperatura em um diodo produz um aumento tanto dos portadores minoritários quanto dos portadores majoritários.

Estão corretas **apenas** as afirmativas:

- a) I, II e V.
- b) I, II, III e IV.
- c) I, III, IV e V.
- d) II, III, IV e V.

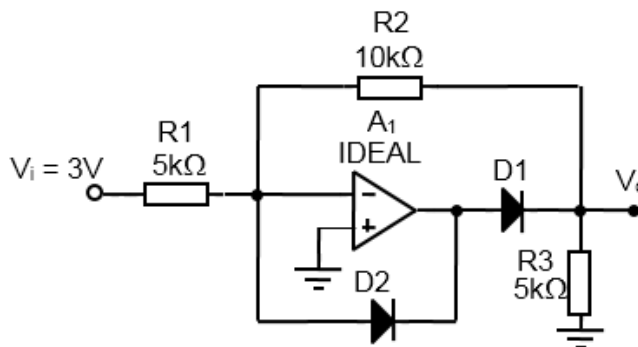
- 34)** Um dos principais usos dos diodos é em circuitos retificadores, que podem ser de meia onda ou de onda completa. Informe Verdadeiro (V) ou Falso (F) para as afirmativas relacionadas aos circuitos retificadores utilizando diodos ideais. Em seguida, marque a opção que apresenta a sequência correta.
- () Em um retificador de meia onda, o valor médio da tensão retificada é igual ao valor de pico da tensão retificada dividido por π .
 - () Em um retificador de onda completa em ponte, a frequência do sinal retificado é o dobro da frequência do sinal senoidal na entrada do retificador.
 - () Caso seja desejado o mesmo valor médio da tensão de saída, o transformador utilizado para reduzir a tensão na entrada de um circuito retificador de onda completa terá um maior número de espiras se a retificação for em ponte.
 - () Para uma mesma tensão retificada, a tensão de pico inversa nos diodos de um retificador em ponte é maior do que a tensão de pico inversa de um retificador de onda completa que utilize transformador com derivação central.
 - () Em um retificador de onda completa em ponte ou em um que utilize transformador com derivação central, a corrente média nos diodos é igual a metade da corrente média na carga.
- a) (F); (F); (V); (F); (V).
 b) (F); (V); (F); (V); (F).
 c) (V); (F); (V); (V); (F).
 d) (V); (V); (F); (F); (V).

- 35)** Um determinado circuito possui as seguintes expressões para a tensão e corrente em sua entrada:

$$v = 120V \text{ sen } (\omega t + 80^\circ) \text{ e } i = 4A \text{ sen } (\omega t + 20^\circ)$$

Com base nestes valores, o valor da potência média fornecida será igual a

- a) 15 W.
 b) 7,5 W.
 c) 240 W.
 d) 120 W.
- 36)** A imagem abaixo representa um circuito retificador que pode retificar sinais com amplitudes menores que a queda de tensão nos diodos. Ele é conhecido como retificador de precisão.



No circuito retificador de precisão acima, considere o amplificador operacional ideal e a queda de tensão nos diodos, quando diretamente polarizados igual a 0,7 V. O valor da tensão de saída V_o quando $V_i = 3V$, será igual a

- a) 0 V.
 b) -6 V.
 c) -5,3 V.
 d) -0,7 V.

37) Um amplificador com estágio de saída de alta potência é chamado de amplificador de potência.

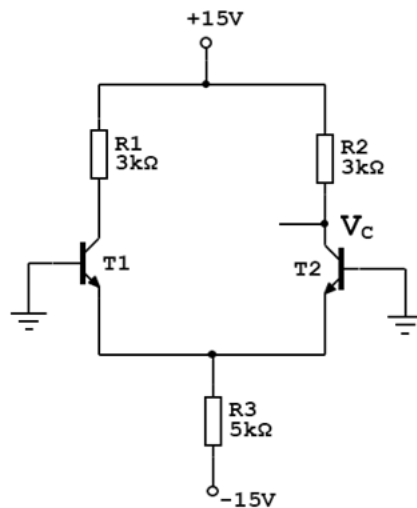
As afirmativas a seguir referem-se às características das classes dos estágios de saída de um amplificador de potência.

- I. A operação em Classe A é a que apresenta o maior rendimento quando comparado com operações em outras classes.
- II. A dissipação de potência quiescente de um estágio de saída em Classe B é igual a zero.
- III. A utilização de um circuito ressonante para a carga é característica da operação em Classe C.
- IV. A operação em Classe AB apresenta a maior distorção de cruzamento (*crossover*).
- V. Um estágio de saída em Classe D opera na região não linear.

Estão corretas **apenas** as afirmativas:

- a) I e II.
- b) IV e V.
- c) II, III e V.
- d) I, III e IV.

38) O amplificador diferencial é um circuito muito utilizado na construção de circuitos integrados. No circuito abaixo, considere os transistores T1 e T2 com características idênticas com uma queda $V_{BE} = 0,7V$ e também que as correntes de coletor são iguais às correntes de emissor.



O valor da tensão em V_c (coletor de T2), em relação ao terra, será igual a

- a) 4,29 V.
- b) 6,42 V.
- c) 8,58 V.
- d) 10,71 V.

39) Com base na expressão lógica abaixo, marque a opção que apresenta uma expressão lógica equivalente

$$Z = \overline{(\bar{A} + C)}. ((\bar{A} \cdot \bar{B}) + C)$$

- a) $Z = \bar{A} \cdot B \cdot C$
- b) $Z = A + \bar{B} + C$
- c) $Z = (A + B) \cdot \bar{C}$
- d) $Z = (\bar{A} \cdot \bar{B}) + \bar{C}$

- 40) Em um sistema digital para se representar uma sequência de bits de forma “compacta” utilizam-se, muitas vezes, sistemas de numeração octal ou hexadecimal.

O número escrito no sistema octal 4232_8 será equivalente, em decimal, a:

- a) 529.
 - b) 2202.
 - c) 4404.
 - d) 8910.
- 41) Um Circuito Integrado (CI) pode ser classificado de acordo com o tipo do principal componente utilizado na sua confecção. Os circuitos integrados bipolares utilizam Transistores Bipolares de Junção (TBJ) e os circuitos integrados unipolares utilizam Transistores Unipolares de Efeito de Campo (MOSFET).

Analise as afirmativas a seguir relacionadas a estas duas classes de circuitos integrados.

- I. Um circuito inversor TTL utiliza muito mais componentes que um inversor CMOS.
- II. Os circuitos integrados CMOS da família 4000 foram projetados para serem compatíveis pino a pino com os dispositivos TTL, a fim de facilitar a troca de tecnologias em placas já montadas.
- III. Se uma entrada de um CI digital TTL é deixada desconectada (flutuante), ela é considerada exatamente como se estivesse conectada a um nível lógico alto.
- IV. A faixa de valores da alimentação de um CI CMOS padrão é mais ampla que a disponível para um CI TTL padrão.
- V. Os níveis de tensão que são interpretados como zero lógico ou um lógico são os mesmos para circuitos integrados das diversas famílias TTL e CMOS.

Estão corretas **apenas** as afirmativas:

- a) II e III.
 - b) IV e V.
 - c) I, III e IV.
 - d) II, III e V.
- 42) Em sistemas trifásicos, tanto os geradores (fonte) quanto as cargas podem ser conectadas em Y ou Δ .

Analise as afirmativas abaixo sobre sistemas trifásicos.

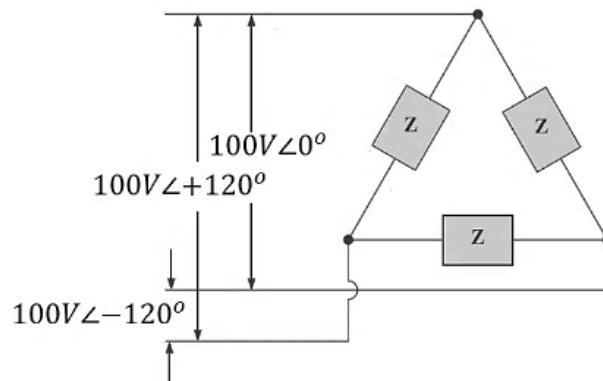
- I. Em uma conexão em que tanto o gerador quanto a carga equilibrada estejam conectadas em Y, o módulo da tensão de linha é igual a $\sqrt{3}$ vezes a tensão de fase.
- II. Em um sistema Y- Δ não existe conexão do neutro e, portanto, as tensões de fase da carga e do gerador serão diferentes se a carga não for equilibrada.
- III. Em um sistema Y-Y equilibrado, se o módulo da corrente de linha vale 100 A, o módulo da corrente de fase também valerá 100 A.
- IV. Em um sistema trifásico equilibrado, a impedância de carga na conexão Y é igual a 1/3 daquela referente à conexão Δ e o defasamento entre elas é zero.
- V. Quando o gerador tem seus enrolamentos conectados em Δ , o módulo da corrente de linha é diferente do módulo da corrente de fase e o ângulo entre a corrente de linha e a corrente de fase mais próxima é de 120° .

Estão corretas **apenas** as afirmativas:

- a) II e V.
- b) I, III e IV.
- c) II, III e V.
- d) III e V.

43) O sistema trifásico abaixo está conectado em Δ - Δ e a carga é equilibrada.

Considerar Z uma carga RC, onde $R = 4 \Omega$ e $X_C = 3 \Omega$. Se necessário considerar $\sqrt{2} = 1,4$ e $\sqrt{3} = 1,7$.



O valor total da potência aparente será igual a

- a) 2,0 kVA.
- b) 4,8 kVA.
- c) 6,0 kVA.
- d) 17,3 kVA.

44) Alguns amplificadores podem possuir realimentação negativa ou positiva.

Analise abaixo algumas propriedades da aplicação da realimentação negativa em um amplificador.

- I. Reduz o ganho.
- II. Torna o ganho mais sensível às variações dos valores dos parâmetros dos componentes.
- III. Minimiza a distorção não linear.
- IV. Permite aumentar ou diminuir as impedâncias de entrada e saída.
- V. Reduz a faixa de passagem do amplificador.

Estão corretas **apenas** o que se afirma em:

- a) II e III
- b) IV e V.
- c) II, IV e V.
- d) I, III e IV.

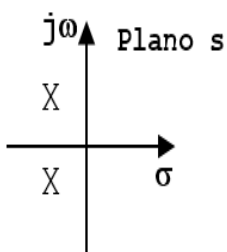
45) Uma medida útil para descrever o desempenho de uma antena é o seu ganho. Sobre este tema, analise as afirmativas a seguir.

- I. O ganho de uma antena é relacionado com sua diretividade e com sua eficiência de radiação.
- II. O ganho pode ser referido como a razão entre a intensidade de radiação em uma dada direção e a intensidade de radiação que seria obtida se a mesma potência fosse radiada isotropicamente.
- III. O ganho de uma antena não inclui as perdas por descasamento de impedâncias (perdas por reflexão) e de polarização. Já o ganho absoluto da antena, leva essas perdas em consideração.

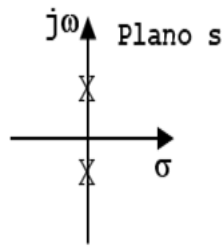
Estão corretas **apenas** as afirmativas

- a) I e II.
- b) I e III.
- c) II e III.
- d) I, II e III.

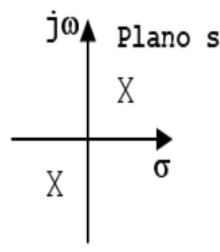
- 46) Um trecho de uma linha de transmissão operando na faixa de frequências de micro-ondas é terminado em curto-circuito. Considere as perdas na linha desprezíveis e sua impedância característica igual a 50 Ohms. Sabe-se que, nesta situação, a impedância vista na entrada desse trecho de linha vai depender do seu comprimento físico.
- Se o trecho tem exatos $\frac{1}{4}$ do comprimento de onda, a impedância vista na entrada deve ser:
- 0 (zero) Ohms.
 - Infinita (circuito aberto).
 - j 50 Ohms.
 - 0,02 Ohms (igual a $1/50$).
- 47) Um acoplador direcional tem as portas 1 (entrada) e 2 (saída) no braço principal, e as portas 3 (direta) e 4 (reversa) no braço secundário. Se este acoplador direcional tem um fator de acoplamento de A dB e uma diretividade de D dB, a isolamento entre a porta 1 (entrada) e a porta 4 (desacoplada) será de:
- (A + D).
 - (D – A).
 - (A / B).
 - (B / A).
- 48) A estabilidade de um amplificador ou outro sistema é determinada diretamente por seus polos. Analise abaixo os quatro planos s onde os X mostram as diferentes posições dos polos.



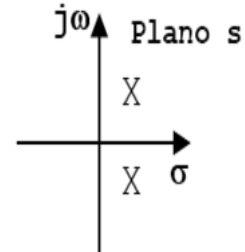
(I)



(II)



(III)



(IV)

O plano s que mostra os polos localizados na posição em que uma excitação por um impulso unitário na entrada gera, como resposta, uma oscilação sustentável é indicado em:

- I.
 - II.
 - III.
 - IV.
- 49) Ao aplicar-se uma função de grau $r(t)$ com amplitude 5 à entrada de um sistema de controle por realimentação negativa, representado pela função de transferência $G_p(s)$, obtém-se a resposta temporal: $c(t) = 3 \cdot t$.

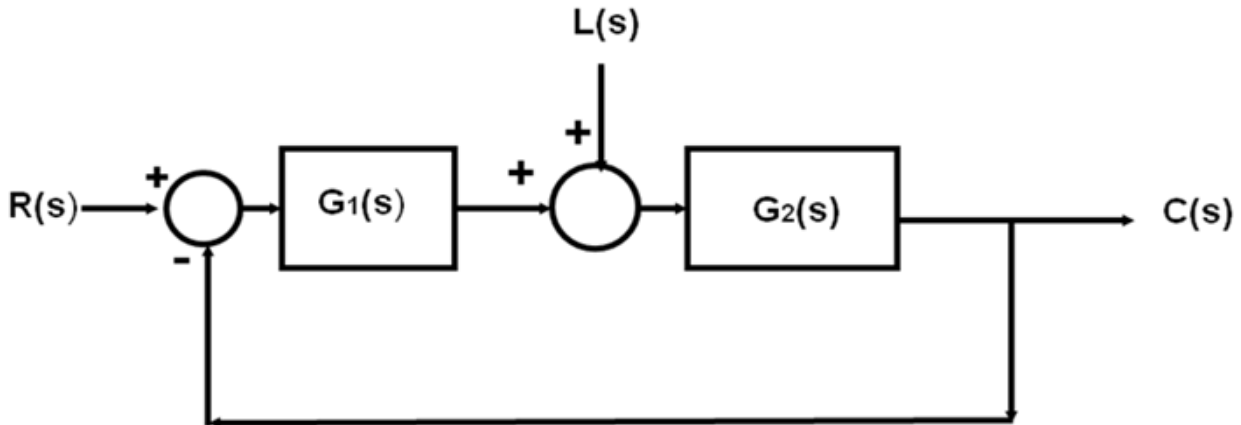
Considere:

$$G_p(s) = \frac{C(s)}{R(s)}$$

Em relação à estabilidade do sistema de controle, é correto afirmar que:

- O sistema é instável, pois a entrada é limitada em amplitude igual a 5, enquanto a saída produz um valor crescente proporcional ao tempo.
- O sistema é estável, pois apresenta resposta sub amortecida com erro estacionário tendendo a zero para valores de tempo tendendo ao infinito.
- O sistema é estável, pois a saída $c(t)$ possui um coeficiente (3) menor que a amplitude (5) do sinal de entrada $r(t)$.
- Não é possível afirmar se o sistema é estável ou instável, pois não foram disponibilizados os valores das constantes de tempo da função de transferência $G_p(s)$ do sistema.

- 50) Considere o sistema de controle representado pelo diagrama em blocos abaixo, sendo $C(s)$ a saída do sistema, $R(s)$ o valor do set-point e $L(s)$ o distúrbio.



Pode-se afirmar que, para o sistema de controle regulatório, sendo $R(s) = 0$, a função de transferência do sistema será dada por:

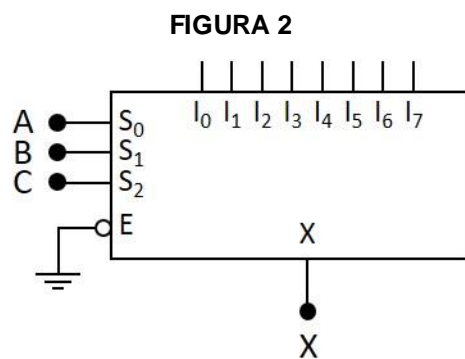
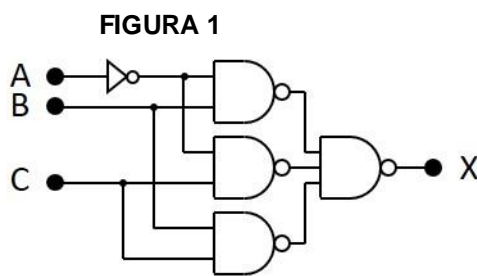
a) $\frac{C(s)}{L(s)} = \frac{G_2(s)}{1+G_1(s).G_2(s)}$.

b) $\frac{C(s)}{R(s)} = \frac{G_2(s)}{1+G_1(s).G_2(s)}$.

c) $\frac{C(s)}{L(s)} = \frac{G_1(s)}{1-G_1(s).G_2(s)}$.

d) $\frac{C(s)}{R(s)} = \frac{G_1(s)}{1+G_1(s).G_2(s)}$.

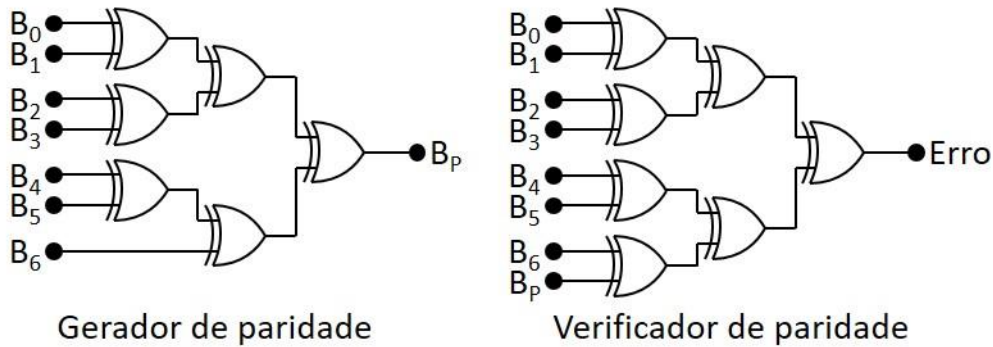
- 51) Analise abaixo os diagramas esquemáticos de dois circuitos, sendo o que primeiro emprega portas lógicas e o segundo, um multiplexador com oito entradas, onde I_0 a I_7 são as entradas de dados, S_0 a S_2 são as entradas de seleção, sendo S_2 a mais significativa e E é uma entrada de habilitação ativa em nível lógico baixo.



As entradas do multiplexador podem ser ligadas ao nível lógico baixo (0) ou nível lógico alto (1). Para que o circuito com o multiplexador seja funcionalmente equivalente ao circuito com portas lógicas, ou seja, para que a cada uma das possíveis combinações das entradas ambos os circuitos tenham saídas iguais, as entradas do multiplexador I_0 a I_7 deverão ser ligadas, respectivamente, a:

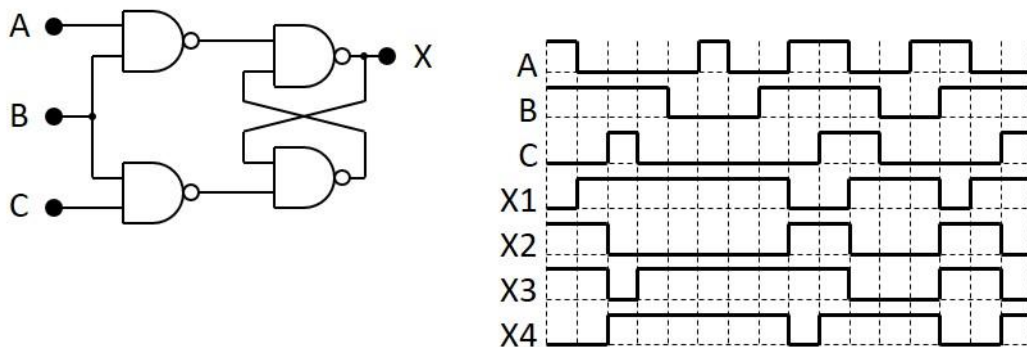
- a) 0, 0, 1, 0, 1, 0, 1, 1.
b) 1, 1, 0, 1, 0, 1, 0, 0.
c) 0, 1, 1, 1, 0, 0, 0, 1.
d) 1, 0, 0, 0, 1, 1, 1, 0.

- 52) O projetista de uma empresa foi encarregado de projetar um circuito gerador de paridade par para uma palavra de sete bits. Um outro projetista foi encarregado de projetar um circuito verificador de paridade para trabalhar com dados com paridade ímpar e que deve gerar um sinal de erro com nível lógico alto se houver erro em um dos bits recebidos. Analise abaixo os diagramas esquemáticos dos dois circuitos projetados.



Sobre os circuitos acima, e considerando-se as especificações de cada um, é correto afirmar que:

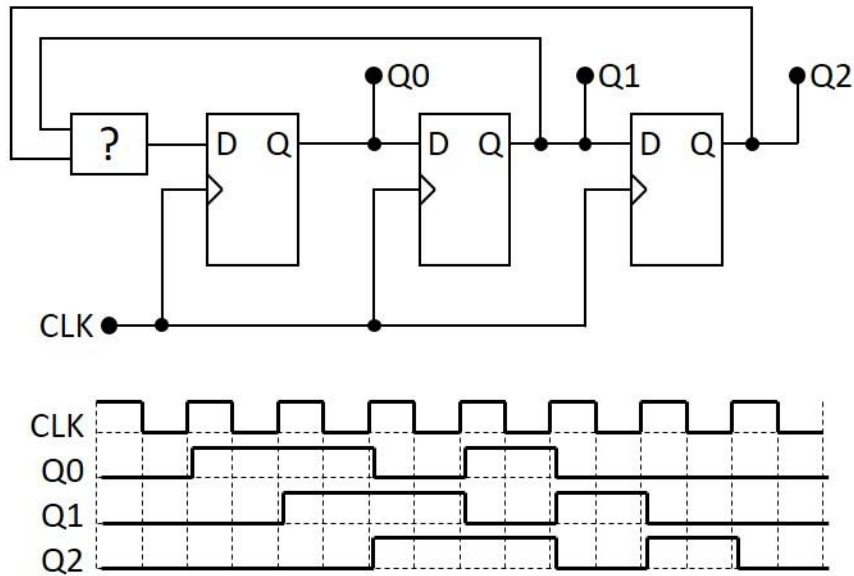
- Os dois circuitos estão errados.
 - Os dois circuitos estão corretos.
 - Apenas o circuito gerador está correto.
 - Apenas o circuito verificador está correto.
- 53) Analise abaixo o diagrama esquemático de um circuito com portas lógicas e um diagrama temporal com as formas de onda das entradas A, B e C do circuito e outras quatro formas de onda, X1, X2, X3 e X4.



A forma de onda que corresponde corretamente à saída X do circuito mostrado é:

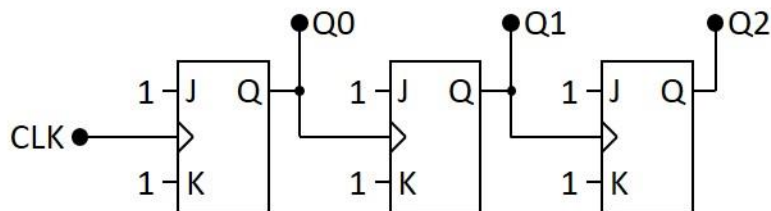
- X1.
- X2.
- X3.
- X4.

- 54) O circuito cujo diagrama esquemático abaixo apresenta um circuito composto por três *flip-flops* e uma porta lógica desconhecida.



Para que o circuito funcione conforme o diagrama temporal acima, o bloco marcado com uma interrogação deve ser substituído por uma porta:

- a) XOR.
 - b) NOR.
 - c) NAND.
 - d) XNOR.
- 55) O diagrama abaixo é de um circuito com três *flip-flops* tipo JK, onde a entrada CLK é um sinal digital periódico com frequência igual a 1kHz.



Sabendo-se que, em um determinado instante, o valor binário das saídas $Q_2Q_1Q_0$, tomadas nessa ordem, é igual a 010, qual o valor binário das saídas após 5 ms?

- a) 111.
- b) 101.
- c) 000.
- d) 100.

56) Analise as afirmativas abaixo quanto aos dispositivos lógicos programáveis (PLD):

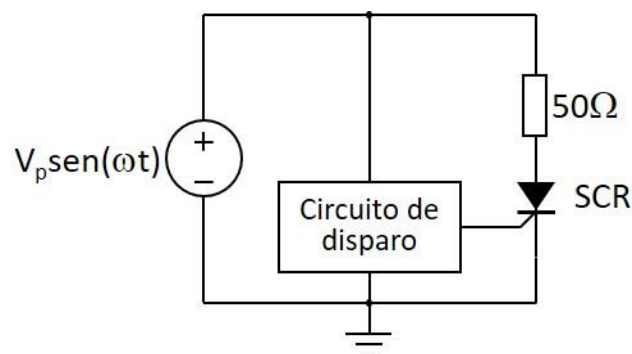
- I. Um PLD do tipo arranjo lógico programável (PLA) tem um arranjo de portas AND/OR e são programáveis com a queima de fusíveis em uma matriz, com a vantagem de serem totalmente reprogramáveis.
- II. Os dispositivos lógicos programáveis complexos (CPLD) que empregam tecnologia de programação EEPROM são apagáveis, reprogramáveis e não voláteis.
- III. PLDs do tipo matrizes de portas programáveis em campo (FPGA) podem utilizar uma tabela de consulta (LUT) para criar as funções combinacionais desejadas, sendo que uma LUT de N entradas funciona como uma tabela-verdade para 2^{N-1} combinações possíveis.
- IV. Os FPGAs baseados em SRAM necessitam, para a sua configuração, de uma memória externa cujo conteúdo é transferido para o FPGA quando o dispositivo é energizado.
- V. Uma diferença entre CPLD e FPGA é que, no primeiro, os recursos internos de roteamento de sinal lógico programável tendem a ser uniformes em todo o chip, produzindo atrasos de sinal consistentes, enquanto que, no segundo, tendem a ser bem variados, com extensões de caminhos diferentes disponíveis e, portanto, atrasos diferentes.

Sobre as afirmativas acima, é correto afirmar que:

- a) Apenas uma é falsa.
 - b) Todas são verdadeiras.
 - c) Apenas três são verdadeiras.
 - d) Apenas duas são verdadeiras.
- 57) Uma determinada memória RAM trabalha com uma palavra de dados de 8 bits e tem um sistema de endereçamento multiplexado em duas etapas, controlado por dois sinais, RAS e CAS. Inicialmente, o barramento de endereço dessa memória recebe 5 bits de endereço de linha e o sinal RAS é pulsado. Depois, o barramento de endereço recebe 6 bits de endereço de coluna e o sinal CAS é pulsado.

Qual é a capacidade dessa memória em bytes?

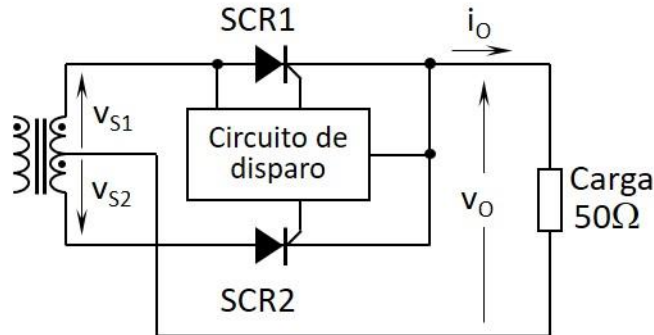
- a) 1024.
 - b) 4096.
 - c) 2048.
 - d) 8192.
- 58) Abaixo é apresentado o diagrama esquemático de um circuito, onde o SCR recebe um pulso de disparo no ângulo $\omega t = 90^\circ$ (o mesmo que $\pi/2$ radianos). O circuito recebe em sua entrada uma tensão com forma de onda senoidal cujo valor de pico $V_P = 100\pi$ V.



O valor médio da corrente no resistor é igual a:

- a) 1 A.
- b) 2 A.
- c) 4 A.
- d) 3,14 A.

- 59) O primário do transformador do circuito, cujo diagrama esquemático abaixo, está ligado a um barramento CA com tensão eficaz de 220 V e frequência de 60 Hz. A relação de espiras do transformador e o ângulo de disparo dos SCRs foram ajustados de tal maneira que, para todos os componentes funcionando corretamente, o valor eficaz da tensão de saída (V_o) seja igual a 100 V. Entretanto, o SCR1 desse circuito apresentou um defeito, passando a se comportar permanentemente como um circuito aberto.



Na situação de defeito apresentada, qual é o valor eficaz da tensão de saída?

- a) 25 V.
 - b) 50 V.
 - c) 35,3 V dividido pela raiz quadrada de 2.
 - d) 50 V multiplicado pela raiz quadrada de 2.
- 60) O componente central de um computador é o processador, também chamado de unidade central de processamento (CPU). Um processador pode ser classificado de acordo com vários critérios. Um dos critérios de classificação é quanto à utilização de barramentos, se dados e instruções utilizam os mesmos barramentos ou se são separados.

A arquitetura que utiliza barramentos separados para dados e instruções é chamada de arquitetura:

- a) Harvard.
- b) Patterson.
- c) Superescalar.
- d) Von Neumman.

TEXTO 1

A DEFESA NACIONAL E AS AÇÕES CÍVICO-SOCIAIS

Defesa Nacional define-se como conjunto de atitudes, medidas e ações do Estado, com ênfase na expressão militar, para a defesa do Território Nacional, da Soberania e dos interesses nacionais contra ameaças preponderantemente externas, potenciais ou manifestas. Já a ação Cívico-Social é a ação que consiste em empregar Meios de Força Aérea para atuar no campo psicossocial da população, através de atividades educacionais, cívicas, prestando serviços médico-hospitalares, de confecção de documentos ou sanitários para aumentar o bem-estar da população.

Doutrina do Comando da Aeronáutica (DCA 1-1/2020)

TEXTO 2

AS ASAS DA FORÇA AÉREA BRASILEIRA

As aeronaves são os meios de transporte disponíveis mais velozes, e, por esse motivo, a Força Aérea Brasileira está sempre pronta para atuar quando acionada pelo governo, levando alimentos, remédios, roupas, equipes de resgate, água e o que mais puder ser utilizado para amenizar os impactos do desastre. (...) Esse tipo de missão é considerada uma Tarefa de Apoio às Ações de Estado, que abrange as atividades realizadas para o desenvolvimento nacional e para as atividades de cunho governamental. O acionamento pode acontecer após um desastre ambiental ocasionado por incêndios, tempestades, furacões, terremotos, tsunamis, rompimento de barragens ou qualquer outro efeito que destrua o meio ambiente ou parte da infraestrutura de um país ou região, impossibilitando serviços básicos de distribuição de energia, alimentos, água potável e saneamento básico para a população local.

Revista AEROVISÃO nº270/2021

TEXTO 3

SOCORRO, ESPERANÇA E LEMBRANÇAS

Em janeiro de 2011, com as chuvas típicas do verão, mais de mil pessoas morreram no Rio de Janeiro por causa das enchentes que devastaram cidades históricas como Nova Friburgo, Petrópolis e Teresópolis. Para tentar minimizar os efeitos da catástrofe, a Força Aérea Brasileira atuou de forma decisiva naquela que foi batizada de Operação Serrana. Para se ter uma ideia, apenas nos primeiros 10 dias da operação, foram realizados mais de 1700 movimentos aéreos. O maior número de missões ocorreu em Nova Friburgo. A partir de Itaipava, na cidade de Petrópolis, foram 127 missões com transporte de 47 toneladas de carga em helicópteros além de 787 passageiros. Ao menos 62 pessoas (incluindo famílias inteiras, com idosos e crianças) foram resgatadas de áreas de risco. O Hospital de Campanha da Aeronáutica fez 1.905 atendimentos. Em que pesem os números que entraram para a história, marcam nesse tipo de acontecimento o que não é possível contabilizar, como a história de um homem, resgatado em um helicóptero da FAB, que havia ficado com as roupas do corpo. Em outro dia, acompanhamos a tripulação de militares avistar um pedido de socorro, um SOS feito com pedras e trigo. Quando o helicóptero pousou, pudemos ver os pais e três filhas, todos com algum nível de desidratação. Os olhos molharam-se de novo quando embarcaram. Foram atendidas no Hospital de Campanha e alegravam-se por estarem bem. Iriam para a casa de uma família em Petrópolis para reconstruir e começar tudo de novo. Abraçavam-se em uma alegria que não era possível contabilizar.

Luiz Claudio Ferreira
(Texto adaptado - Revista AEROVISÃO nº 270/2021)

TEXTO 4

Doze dias depois da invasão, avião da FAB decola para resgatar brasileiros que deixaram a Ucrânia. Aeronave saiu de Brasília com destino a Varsóvia levando 11,5 toneladas em ajuda humanitária.

O avião da Força Aérea Brasileira (FAB), preparado para resgatar brasileiros que estavam na Ucrânia, decolou de Brasília (DF) levando mais de 11 toneladas em donativos. O KC-390 da FAB saiu de Anápolis, em Goiás, nesta segunda-feira (7), e pousou na base aérea de Brasília, onde foram feitos os últimos preparativos para viagem.

Dentro do avião foram colocadas caixas que transportam mais de 11,5 toneladas de ajuda humanitária, como 50 purificadores de água, com capacidade para purificar até 300 mil litros de água por dia, 50 kits para a produção de energia solar, além de 10 toneladas de alimentos desidratados com alto poder nutritivo e ainda 5 kits de medicamentos para uso emergencial. A aeronave foi adaptada para trazer pelo menos 72 passageiros de volta ao Brasil.

Fonte: <https://g1.globo.com/jornal-nacional/noticia/2022/03/07/doze-dias-depois-da-invasao-aviao-da-fab-decola-para-resgatar-brasileiros-que-deixaram-a-ucrania.ghtml> (acesso em 11 mar. 2022)

PROPOSTA

A partir da leitura dos textos motivadores e com base nos conhecimentos construídos ao longo de sua formação e atuação profissional, redija um texto dissertativo-argumentativo em norma-padrão da Língua Portuguesa, com no máximo trinta linhas (30) e com letra legível, sobre o seguinte tema:

O PAPEL DA FORÇA AÉREA BRASILEIRA EM AÇÕES CÍVICO-SOCIAIS

Atenção:

- Assuma um posicionamento sobre o tema sem se desviar do assunto.
- Privilegie a clareza, a concisão e a coerência na exposição do pensamento.
- Apresente argumentos convincentes que fundamentem seu ponto de vista.

RASCUNHO

RASCUNHO

RASCUNHO



EXAME DE SELEÇÃO

LEIA COM ATENÇÃO AS INSTRUÇÕES ABAIXO

1. Este caderno de questões contém 01 (uma) prova de Gramática e Interpretação de Texto, composta de 30 (trinta) questões objetivas, numeradas de 01 (um) a 30 (trinta); 01 (uma) prova de Conhecimentos Especializados, composta de 30 (trinta) questões objetivas, numeradas de 31 (trinta e um) a 60 (sessenta); e uma proposta de redação.
2. Ao receber a ordem do Chefe/Fiscal de Setor, **confira** se:
 - ▶ a numeração das questões e a paginação estão corretas;
 - ▶ todas as questões estão perfeitamente legíveis. Sendo detectada alguma anormalidade de impressão, solicite **imediatamente** ao Chefe/Fiscal de Setor a substituição do caderno de questões;
 - ▶ a "versão" da prova e a "especialidade" constantes deste caderno de questões correspondem aos campos "versão" e "especialidade" contidos em seu Cartão de Respostas; e
 - ▶ se o número do Cartão de Respostas corresponde ao número constante do verso da Folha de Redação.
3. O caderno de questões pode ser utilizado livremente como rascunho (para cálculos, desenhos etc.).
4. Os candidatos **não** devem identificar/assinar a Folha de Redação.
5. Iniciada a prova, é vedado formular perguntas.
6. Não será permitido ao candidato, sob pena de exclusão, realizar a prova portando, junto ao corpo ou sobre a mesa, óculos escuros; brincos; quaisquer adornos na região das orelhas; colar; pulseira de qualquer tipo ou material (inclusive as de cunho religioso); gorro, "bibico", lenço ou faixa de cabeça, chapéu, boné ou similares; qualquer recipiente ou embalagem que não seja fabricado com material transparente, tais como garrafas e embalagens, luvas; cachecol; bolsa, mochila, pochete; livros, manuais, impressos, cadernos, folhas avulsas de qualquer tipo e/ou anotações (inclusive o cartão de informação); lápis; lapiseira; borracha; régua; caneta de corpo não transparente; calculadora; protetores, abafadores, tampões e/ou similares auriculares; telefone celular, *smartphone* ou similar; *notebook*, *tablet*; *pen drive*; máquina fotográfica; relógio de qualquer tipo; controle ou chave de alarme; aparelhos sonoros, fonográficos, de comunicação ou de registros eletrônicos; e/ ou quaisquer instrumentos que receba, transmita ou armazene informações. Não é permitido o porte de armas de qualquer espécie, ainda que detenha autorização para o respectivo porte, ou que esteja uniformizado e/ou de serviço. Os objetos são de responsabilidade do candidato.
7. No Cartão de Respostas, preencha **apenas uma opção** (a, b, c ou d) de cada questão, com caneta esferográfica de tinta na cor azul ou preta, conforme instrução contida no próprio Cartão de Respostas.
8. Qualquer outra forma de marcação que estiver em desacordo com as instruções contidas no Cartão de Respostas, com marcação dupla, rasurada, emendada, campo de marcação não preenchido integralmente ou fora do espaço designado para as respostas e para a assinatura, bem como a falta desta, serão de inteira responsabilidade do candidato e também **considerados incorretos**.
9. Tenha muito cuidado com o seu Cartão de Respostas e a sua Folha de Redação para **não** amassá-los, molhá-los, dobrá-los, rasgá-los, manchá-los ou, de qualquer modo, danificá-los. O Cartão de Respostas e a Folha de Redação não serão substituídos.
10. **A prova terá a duração de 4 (quatro) horas e 20 (vinte) minutos.** Recomenda-se ao candidato iniciar a marcação do Cartão de Respostas nos últimos 20 minutos do tempo total de prova.
11. Por razões de segurança e sigilo, uma vez iniciadas as provas, o candidato deverá permanecer **obrigatoriamente** no Setor de Provas por, no mínimo, **2 (duas) horas** após o seu início. O caderno de questões só poderá ser levado pelo candidato que permanecer no Setor de Provas por, no mínimo, **4 (quatro) horas**.
12. Em nenhuma hipótese, o candidato poderá se ausentar do Setor de Provas levando consigo seu Cartão de Respostas, Folha de Redação ou qualquer folha de respostas que lhe tenha sido entregue.
13. **É obrigatório** que o candidato assine a Relação de Chamada e o Cartão de Respostas, e entregue o Cartão de Respostas e a Folha de Redação.
14. A desobediência a qualquer uma das determinações constantes no presente caderno de questões, no Cartão de Respostas e nas Instruções Específicas (IE) poderá implicar a **não** correção da prova e à exclusão do Exame.