

- Nas questões a seguir, marque, para cada uma, a única opção correta, de acordo com o respectivo comando. Para as devidas marcações, use a **Folha de Respostas**, único documento válido para a correção das suas respostas.
- Eventuais espaços livres — identificados ou não pela expressão “**Espaço livre**” — que constarem deste caderno de provas poderão ser utilizados para rascunho.

-- PROVAS OBJETIVAS --

-- CONHECIMENTOS BÁSICOS --

Língua Portuguesa

Texto CB1A1

Vivemos em um contexto de profundas mudanças societárias que refletem diretamente na vida dos indivíduos e presenciemos uma desigualdade social cada vez mais acentuada. É justamente nessa conjuntura de profundas mudanças sociais, de mutações do mundo do trabalho e acirramento da questão social que necessitamos compreender o sistema educacional e suas implicações no cotidiano escolar, permeado de conflitos oriundos dos diferentes sujeitos que o compõem.

As novas configurações da sociedade no sistema capitalista — que repercutem diretamente nos mais diferentes espaços da vida cotidiana — são, na realidade, reflexos do agravamento da questão social: a produção social é cada vez mais coletiva, o trabalho torna-se mais amplamente social, enquanto a apropriação de seus frutos se mantém privada, monopolizada por apenas uma parte da sociedade.

A educação é um processo que se desenvolve historicamente, num tempo dinâmico e num espaço que sofre transformações constantes, tendo como característica a preocupação com a formação do ser humano em sua plenitude, com a perspectiva de transformar a sociedade em benefício de seus sujeitos. Entendendo-se a educação como componente de um contexto histórico-social, o trabalho dos diferentes profissionais nesse espaço sócio-ocupacional deve ser realizado com uma visão totalizadora da realidade social, a partir de uma concepção crítica das questões inerentes ao processo educacional e, conseqüentemente, à vida humana.

Ora, se a educação deve ser compreendida dentro de um contexto histórico-social, as diferentes áreas e profissões cuja atuação se desenvolve na efetivação dessa política social necessitam de estratégias de ação com o objetivo de estimular o processo de conscientização dos indivíduos numa perspectiva transformadora da realidade.

A educação em sua forma emancipadora pode ser vista como um instrumento de luta pelos direitos do cidadão, contribuindo para a formação de um sujeito crítico e consciente, um ser humano apto ao questionamento e à tomada de decisões. Assim, a escola seria o espaço capaz de produzir uma formação ampla para o indivíduo, auxiliando-o na construção do conhecimento e da convivência humana e social, política e cultural.

Questão 1

De acordo com as ideias do texto CB1A1, é correto afirmar que

- Ⓐ todo processo educativo é emancipador, pois a preocupação com a formação do ser humano em sua plenitude se fundamenta no questionamento da realidade.
- Ⓑ as mudanças ocorridas no mundo do trabalho acirraram as desigualdades sociais e, conseqüentemente, os conflitos no cotidiano escolar.
- Ⓒ o objetivo principal da escola é a transmissão do conhecimento formal, que é o caminho para a emancipação do sujeito.
- Ⓓ o estímulo ao processo de conscientização do indivíduo é um dos objetivos da educação emancipadora.
- Ⓔ o sistema capitalista garante aos que querem efetivamente trabalhar as oportunidades de usufruir do produto do trabalho coletivo.

Questão 2

Estariam mantidas a correção gramatical e a coerência das ideias do texto CB1A1 caso se substituísse

- Ⓐ “oriundos” (segundo período do primeiro parágrafo) por **que advém**.
- Ⓑ “Entendendo-se” (segundo período do terceiro parágrafo) por **Na medida em que se entende**.
- Ⓒ “com o objetivo de” (quarto parágrafo) por **na qual objective**.
- Ⓓ “Ora, se” (quarto parágrafo) por **Caso**.
- Ⓔ “cuja atuação” (quarto parágrafo) por **que a atuação**.

Questão 3

Estariam mantidas a correção e a coerência das ideias do texto CB1A1 caso

- Ⓐ fosse inserida, no quarto parágrafo, uma vírgula imediatamente depois do vocábulo “profissões”, visto que os termos “áreas” e “profissões” já estão determinados pelo vocábulo “diferentes”.
- Ⓑ o ponto final que encerra o primeiro período do primeiro parágrafo fosse substituído por vírgula e, logo em seguida, fosse inserido o vocábulo **e**, feito o devido ajuste de letra inicial maiúscula e minúscula no período — **acentuada, e é (...)**.
- Ⓒ os travessões empregados no segundo parágrafo fossem substituídos por vírgula, visto que a oração destacada tem função de advérbio de causa e está deslocada de sua posição canônica.
- Ⓓ o sinal de dois-pontos, no segundo parágrafo, fosse substituído por vírgula e, logo em seguida, fosse inserida a expressão **a medida que**.
- Ⓔ fosse inserida uma vírgula imediatamente depois do vocábulo “sócio-ocupacional” (segundo período do terceiro parágrafo), dada a extensão da expressão adverbial de que esse vocábulo faz parte.

Questão 4

Em relação à concordância nominal e verbal no texto CB1A1, assinale a opção correta.

- A** No primeiro parágrafo, a flexão da forma verbal “compõem” na terceira pessoa do plural justifica-se pela concordância do verbo com o termo “conflitos”, que é o sujeito da última oração do parágrafo.
- B** No segundo parágrafo, o termo “monopolizada” está flexionado no feminino singular porque concorda em gênero e número com a expressão “uma parte da sociedade”.
- C** Estariam mantidas a correção gramatical e as relações coesivas estabelecidas no primeiro período do terceiro parágrafo caso se substituísse “tendo” por **e têm**.
- D** Estaria mantida a correção gramatical do último parágrafo do texto caso se substituísse o termo “vista” por **visto**, dada a possibilidade gramaticalmente prevista de concordância, em estruturas de voz passiva, do particípio com o elemento que o segue, qual seja o vocábulo “instrumento”.
- E** No quarto parágrafo, a flexão da forma verbal “se desenvolve” na terceira pessoa do singular justifica-se pela concordância do verbo com o termo “atuação”, que é o núcleo do sujeito da oração.

Questão 5

Assinale a opção em que a proposta de reescrita para o trecho “enquanto a apropriação de seus frutos se mantém privada” (segundo parágrafo) é correta e coerente com as ideias do texto CB1A1.

- A** ao passo que a apropriação de seus frutos permanece privada
- B** porquanto a posse de seus frutos contém-se privados
- C** ao mesmo tempo que a apropriação de seus frutos preservam-se privada
- D** desde que a apropriação dos frutos desse trabalho se mantenha privada
- E** embora a apropriação de seus frutos mantém-se privada

Matemática**Questão 6**

A cozinha de certa escola conta com o trabalho de 14 merendeiras, no turno matutino, para preparar alimentos para 700 alunos. O trabalho inicia-se sempre às 7 h da manhã, e as merendeiras terminam de preparar os alimentos às 10 h da manhã. No início do próximo ano letivo, o total de alunos no turno matutino será de 900 alunos, e, por questões logísticas, a direção da escola determinou que, para o novo ano, o início das atividades continuará sendo às 7 h da manhã, as refeições deverão estar prontas às 9 h da manhã e o número de merendeiras deverá mudar para atender a nova demanda.

Com base nessa situação hipotética, e considerando que a eficiência das merendeiras não seja afetada por alterações na duração do trabalho, e que novas e antigas merendeiras sejam igualmente eficientes, assinale a opção que corresponde à quantidade de merendeiras que a escola deverá contratar para que essa nova demanda seja cumprida.

- A** 6
- B** 12
- C** 13
- D** 20
- E** 27

Questão 7

Considere-se que a temperatura máxima diária registrada em determinada cidade, em cada dia do ano de 2021, seja dada pela expressão $T(x) = -\frac{x^2}{1250} + \frac{8x}{25} + 10$, em que $1 \leq x \leq 365$ corresponde ao dia do ano. Nessa situação, a temperatura diária máxima, em graus Celsius, ficou abaixo de 34°C

- A** antes do 100° e após o 300° dia do ano.
- B** entre o 100° e o 300° dia do ano.
- C** durante todos os dias do ano.
- D** antes do 200° dia do ano.
- E** após o 200° dia do ano.

Questão 8

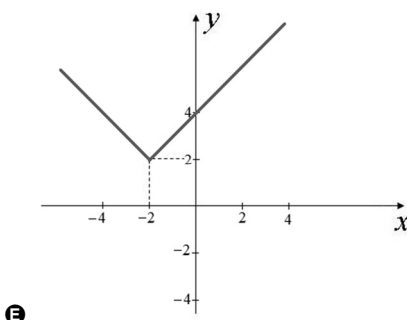
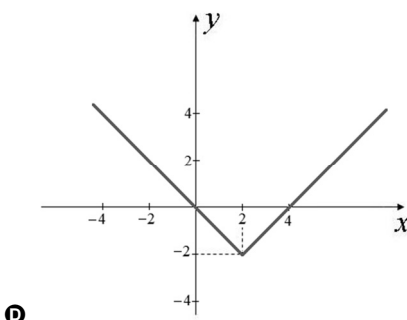
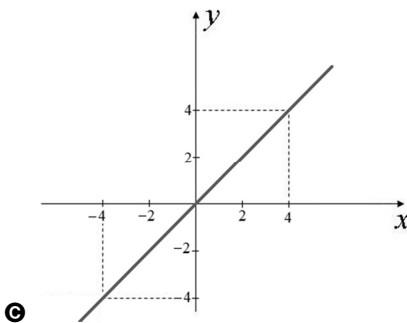
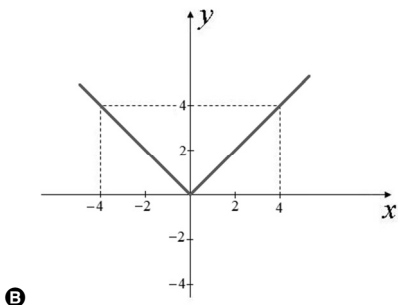
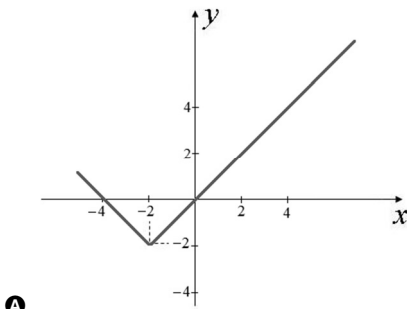
As idades de Gabriel, Márcia e Denise somam, hoje, 110 anos. Sabe-se que Denise nasceu 20 anos antes de Gabriel e que, daqui a 22 anos, a idade de Márcia será 25% superior à idade de Gabriel. Nesse caso, a idade de Márcia hoje é igual a

- A** 10 anos.
- B** 16 anos.
- C** 32 anos.
- D** 38 anos.
- E** 50 anos.

Espaço livre

Questão 9

Assinale a opção que representa o gráfico da função dada por $f(x) = x$, no intervalo $[-4, 4]$.

**Questão 10**

Os estudantes de uma turma foram separados em 8 grupos (A, B, C, D, E, F, G e H) para a apresentação de um trabalho, em dois dias diferentes da semana. Em cada um desses dias, 4 grupos apresentarão o trabalho, e, no primeiro dia, o primeiro grupo a apresentar será o grupo A.

Com base na situação hipotética anterior, é correto afirmar que, desconsiderando-se a ordem em que os grupos restantes apresentarão, a quantidade de formas diferentes de escolher os grupos que apresentarão no segundo dia é igual a

- A** 26.
- B** 35.
- C** 70.
- D** 210.
- E** 1680.

Didática**Questão 11**

A tendência liberal renovada não diretiva centra-se

- A** no estímulo à construção de comportamentos previsíveis.
- B** na promoção de vivências grupais e de autogestão.
- C** na ênfase a aspectos psicológicos relacionais.
- D** no foco em atitudes passíveis de explicitação.
- E** no favorecimento de análise crítica e coletiva da realidade social.

Questão 12

A abordagem do ensino-aprendizagem por competência

- A** destaca a dimensão conceitual dos conhecimentos.
- B** coaduna-se com diretrizes de uma escola ativa.
- C** planifica os comportamentos para viabilizar a aprendizagem.
- D** foca na segmentação de saberes teóricos e de atitudes.
- E** fomenta a confirmação de hipóteses.

Questão 13

A inclusão da dimensão ambiental na educação pressupõe a

- A** problematização das dimensões biológicas, químicas e físicas do ambiente.
- B** apropriação adequada de conhecimentos biológicos e científicos.
- C** conservação de elementos naturais degradados, protegendo-os das intervenções sociais.
- D** conscientização individual dos sujeitos sobre o ambiente que vive.
- E** integração de conceitos e habilidades para o entendimento da relações entre o homem, a sua cultura e o seu meio.

Questão 14

Princípio da articulação entre a expansão quantitativa da oferta de vagas com a efetivação da qualidade das experiências educativas expresso em um projeto político pedagógico diz respeito à

- A formação e à valorização dos profissionais da educação.
- B qualidade formal, técnica e política do ensino.
- C gestão democrática das escolas e nas escolas.
- D liberdade e à autonomia formativa.
- E igualdade de oportunidades e permanência.

Questão 15

Caracteriza um planejamento de ensino reverso

- A estimular a reversibilidade do pensamento dos estudantes.
- B partir das expectativas de construção do conhecimento do professor.
- C estimular experiências de aprendizagens paulatinamente.
- D instigar a adaptação dos estudantes a cada etapa de ensino.
- E conduzir os estudantes à revisão de conteúdos e de práticas.

Questão 16

O currículo expresso no desempenho educacional das escolas e dos sistemas denomina-se currículo

- A prescrito.
- B descritivo.
- C em ação.
- D oculto.
- E avaliado.

Questão 17

O processo de instrumentalização, no que se refere à didática em uma perspectiva histórico-crítica, caracteriza-se por ser um momento em que a

- A articulação entre a prática social inicial e a teoria é desenvolvida.
- B sistematização dos conhecimentos científicos é realizada.
- C discussão de questões pertinentes são levantadas pelos sujeitos.
- D assimilação e transformação dos conhecimentos prévios é desencadeada.
- E vinculação da realidade com um conhecimento socialmente reconhecido.

Questão 18

Em um dado momento de um diálogo, uma pessoa disse para a outra:

Sou um cidadão que pago meus impostos, portanto, tenho meus direitos.

Nessa frase, a concepção de cidadania subjacente é a

- A reativa.
- B proativa.
- C ativa.
- D eletiva.
- E passiva.

Questão 19

No planejamento pedagógico,

- A plano da escola tem como foco um momento de estudo específico.
- B plano de aula apresenta diretrizes gerais para as atividades coletivas.
- C plano de aula se efetiva num dia de estudo.
- D sequência didática compõe etapas de um plano de aula.
- E plano de ensino detalha as atividades de uma aula a ser desenvolvida.

Questão 20

Quando professores mapeiam as referências iniciais das aprendizagens de estudantes, eles recorrem à avaliação com função

- A classificatória.
- B descritiva.
- C somativa.
- D diagnóstica.
- E prescritiva.

Políticas e Legislação da Educação**Questão 21**

O ensino fundamental, com duração de nove anos, abrange a população na faixa etária dos seis aos quatorze anos de idade e se estende também a todos os que não tiveram condições de frequentá-lo na idade própria. Acerca desse tema, assinale a opção correta.

- A Os conteúdos que compõem a base nacional comum e a parte diversificada têm origem nas disciplinas científicas.
- B Matemática, linguagens, ciências da natureza e ciências humanas são componentes curriculares.
- C Em todo o território nacional, o ensino fundamental deve ser ministrado exclusivamente em língua portuguesa.
- D O ensino fundamental deve abranger, obrigatoriamente, apenas o estudo da língua portuguesa e da matemática.
- E No ensino fundamental, o ensino de espanhol passa a ser obrigatório como língua estrangeira moderna.

Questão 22

Nas diretrizes curriculares nacionais para o ensino fundamental, a avaliação é compreendida como

- A instrumento que reorganiza as práticas educativas de acordo com sua classificação do SAEB.
- B instrumento que mensura a aprendizagem dos estudantes para fins de promoção ou reprovação.
- C redimensionadora das práticas educativas, com vistas ao alcance de melhores resultados.
- D teste de larga escala que classifica as escolas e os alunos por meio de avaliações externas.
- E resultado da aprendizagem dos alunos, independentemente das modalidades e das formas de atendimento escolar.

Questão 23

A erradicação do analfabetismo absoluto e a redução do analfabetismo funcional estão entre as metas do plano municipal de educação de Joinville. Assinale a opção que apresenta uma das estratégias, na educação de jovens e adultos (EJA), para que essas metas sejam atingidas.

- A Implantar centro de educação de jovens e adultos na modalidade de educação à distância.
- B Criar, nas escolas de EJA, turmas específicas de idosos para trabalhar temas do envelhecimento e da velhice.
- C Adotar o sistema nacional de avaliação da educação básica para aferição do nível de alfabetização da EJA.
- D Incentivar ações que visem ao desenvolvimento de modelos adequados às necessidades específicas da EJA.
- E Obrigar empresas públicas ou privadas a adotar flexibilidade de trabalho para pessoas matriculadas na EJA.

Questão 24

Fabiana tem quinze anos e foi diagnosticada com autismo e deficiência intelectual severa. Ao procurar uma escola particular para matricular a filha, a mãe de Fabiana foi orientada a buscar a rede pública de ensino.

Considerando a situação hipotética apresentada e a legislação brasileira, assinale a opção correta.

- A Fabiana deve ser encaminhada a uma instituição que atenda suas necessidades de aprendizagem, porquanto a educação é um direito da pessoa com deficiência, devendo ser efetivado, preferencialmente, em escolas de educação especial.
- B A inclusão de pessoas com deficiência é pautada na igualdade de direitos, motivo pelo qual Fabiana deverá ser avaliada em seu processo de aprendizagem a partir dos mesmos critérios e instrumentos aplicados aos outros estudantes.
- C Caso a mãe de Fabiana decida matriculá-la em uma instituição privada, poderá contar com a garantia de oferta de atendimento educacional especializado, ainda que valores adicionais possam ser cobrados nas mensalidades pela oferta desses serviços.
- D A formação de professores para o atendimento educacional especializado é obrigação do Estado, motivo por que a escola da rede privada pode rejeitar a matrícula de Fabiana.
- E É dever do Estado elaborar plano de atendimento educacional especializado e organizar recursos e serviços de acessibilidade à pessoa com deficiência, motivo pelo qual Fabiana pode ser atendida na rede pública de ensino.

Questão 25

De acordo com o regime jurídico dos servidores públicos do município de Joinville – SC, estaria apto a ingressar no serviço público municipal o candidato

- A brasileiro, com 30 anos de idade, aprovado no concurso de professor, com certificado de conclusão do ensino médio e magistério, com certificado de reservista, sem quitação eleitoral e com direitos políticos em dia.
- B nascido na Alemanha, com 20 anos de idade, aprovado no concurso de professor, licenciado, sem certificado de reservista e quitação eleitoral.
- C nascido na Argentina, com cidadania brasileira, com 17 anos de idade, aprovado no concurso de professor, licenciado, com certificado de reservista e com direitos políticos em dia.
- D nascido no Japão, com nacionalidade brasileira, com 38 anos de idade, aprovado no concurso de professor, licenciado, com certificado de reservista e com direitos políticos em dia.
- E brasileiro, com 18 anos de idade, aprovado no concurso de auxiliar escolar, com certificado de conclusão do ensino médio e magistério, sem certificado de reservista e com direitos políticos em dia.

Questão 26

Acerca das modalidades da educação básica constantes do currículo da rede municipal de Joinville – SC, assinale a opção correta.

- A A educação quilombola é uma das modalidades da educação básica e destina-se ao atendimento das populações quilombolas rurais e urbanas nas mais variadas formas de produção cultural, social, política e econômica.
- B A educação especial é uma das modalidades da educação básica, ofertada em instituições específicas para este fim, que, além de ampliar o direito à educação, dirige-se às necessidades básicas de aprendizagem dos estudantes com necessidades específicas.
- C A educação no campo compreende a educação básica nas etapas de ensino fundamental, ensino médio e educação profissional, e é destinada apenas aos agricultores familiares, extrativistas e pescadores artesanais.
- D A educação à distância é uma modalidade de ensino que compreende a utilização de tecnologias da informação e da comunicação como forma de atingir pessoas em diferentes locais e tempos.
- E A educação de jovens e adultos (EJA) é uma modalidade de ensino destinada a garantir o direito à educação da população com mais de 18 anos que não teve acesso aos estudos ou os interrompeu antes de concluir a educação básica.

Questão 27

No currículo da rede municipal de Joinville – SC, as tecnologias educacionais são concebidas como

- A objetos de consumo dos quais a escola, enquanto consumidora de tecnologias, deve se apropriar, da mesma forma que os alunos o fazem.
- B ferramentas tecnológicas que possibilitam a interação digital, permitindo a utilização de esquemas mentais a partir do uso racional e mediado da informação.
- C competências de práticas sociais para se comunicar, acessar e disseminar informações, produzir conhecimentos e resolver problemas.
- D uma opção a ser utilizada, ou não, nas práticas pedagógicas escolares, estando condicionada ao projeto pedagógico institucional e às necessidades locais.
- E centro dos processos educacionais que se constituem como uma necessidade ao aprendizado dos estudantes, para que estes transitem na sociedade tecnológica.

Questão 28

A formação continuada de professores da educação básica, expressa na Resolução CNE/CP n.º 1/2020, é entendida como

- A política de formação de professores de competência do sistema de ensino municipal que independe dos marcos regulatórios definidos pela Base Nacional Comum Curricular (BNCC).
- B responsabilidade das instituições de ensino, com seu arcabouço próprio de gestão, condicionada às autoridades pertinentes.
- C aquela que promove um ambiente educacional saudável e propício ao desempenho acadêmico, visando preparar os alunos para o mercado de trabalho.
- D componente essencial da profissionalização desses docentes, na condição de agentes formativos de conhecimentos e culturas.
- E aquela que responsabiliza os docentes pelo desenvolvimento cognitivo, acadêmico e social dos alunos, a partir de uma formação sólida.

Questão 29

As diretrizes curriculares nacionais de formação inicial de professores da educação básica apresentam fundamentos pedagógicos da formação continuada de docentes da educação básica que incluem

- Ⓐ desenvolvimento das competências e habilidades de compreensão, interpretação e produção de textos de complexidade crescente, em língua portuguesa e em, ao menos, mais duas línguas estrangeiras.
- Ⓑ formação realizada por profissionais competentes, que não vivenciam a mesma realidade escolar, a fim de que novas ideias e soluções para os problemas apresentados possam ser efetivos na solução de problemas.
- Ⓒ aperfeiçoamento permanente de conhecimentos, conceitos, premissas e conteúdos da área de ensino do docente e domínio pleno das tecnologias educacionais de aprendizagem.
- Ⓓ domínio de uso de todas as metodologias ativas de aprendizagem tais como a pesquisa-ação, os estudos de caso e a aprendizagem baseada em problemas.
- Ⓔ a formação continuada para docentes que atuam em modalidades específicas, de acordo com as normas regulamentadoras do Conselho Nacional de Educação.

Questão 30

Conforme a Resolução CNE/CEB n.º 1/2021, a EJA poderá ser desenvolvida na modalidade à distância (EAD). A respeito desse tema, assinale a opção correta.

- Ⓐ A EJA é organizada em regime anual ou modular, em segmentos e etapas, com possibilidade de flexibilização do tempo para cumprimento da carga horária exigida.
- Ⓑ Nos anos iniciais do ensino fundamental, nos quais o objetivo é a alfabetização inicial, a carga horária será livremente definida pelos sistemas de ensino.
- Ⓒ Nos anos finais do ensino fundamental, nos quais o objetivo é o fortalecimento da integração da formação geral, não há carga horária mínima predeterminada.
- Ⓓ O ensino médio da EJA tem como objetivo específico a qualificação profissional por meio de um curso técnico de nível médio.
- Ⓔ Os cursos da EJA desenvolvidos por meio da modalidade à distância (EAD) serão ofertados apenas para os anos finais do ensino fundamental e para o ensino médio.

Espaço livre

-- CONHECIMENTOS ESPECÍFICOS --**Text 4A1-I**

President Joe Biden predicted Thursday that student loan borrowers will start receiving relief – which is currently on hold over a court challenge – within weeks, projecting confidence that his administration will win the challenge. “We’re going to win that case. I think in the next two weeks you’re going to see those checks going out”, Biden told a TV news correspondent.

The Biden administration started taking student debt forgiveness applications on October 14 and officials have said it could take weeks to process and grant relief. Eligible borrowers won’t be receiving actual checks. Instead, they will see up to a \$ 20,000 reduction in their student debt balances. The Department of Education has told borrowers who are eligible for automatic debt relief, without filing an application, not to expect the debt cancellation before November 14.

A federal appeals court put a temporary hold on the administration’s student loan forgiveness program last week, which barred the government from canceling loans covered under the new policy while the court considers a challenge brought by six Republican-led states. The Biden administration is also facing lawsuits from Arizona Attorney General Mark Brnovich, and conservative groups such as the Job Creators Network Foundation and the Cato Institute.

Biden’s student loan forgiveness program, first announced in August, aims to deliver debt relief to millions of borrowers before federal student loan payments resume in January after a nearly three-year, pandemic-related pause.

The President made his comments during an interview with a local TV station network during his visit to Syracuse, New York, to tout a new deal on semiconductor manufacturing. With less than two weeks until the midterm elections Biden took questions on the economy, his message to voters, and the stalled student debt relief program. President Joe Biden is canceling some federal student loan debt, making a once pie-in-the-sky idea a reality. The application officially opened Monday, allowing low- and middle-class federal student loan borrowers to apply for up to \$ 20,000 in debt relief.

<https://www.edition.cnn.com/> (adapted).

Questão 31

According to text 4A1-I, it is correct to affirm that

- Ⓐ the president has the power, on his own, to forgive student loan borrowers’ debt.
- Ⓑ Joe Biden was interviewed by a local TV station in spite of it being broadcast worldwide.
- Ⓒ although the president’s student debt forgiveness program has been challenged in court, he seems positive it is going to happen soon.
- Ⓓ students who borrowed money from the government to pay for their college tuition will have to pay by check.
- Ⓔ as soon as students apply for debt forgiveness, their debt will be paid off.

Questão 32

From the sentence “Instead, they will see up to a \$ 20,000 reduction in their student debt balances” (second paragraph), it can be concluded that

- Ⓐ students may be eligible for more than \$ 20,000 in debt reductions.
- Ⓑ all students who have debt balances of \$ 20,000 will be compensated.
- Ⓒ the higher the students’ debt is, the more money they will receive from their government to pay off their loan.
- Ⓓ regardless of how much money students owe, they will have a \$ 20,000 discount on their student loan debt balances.
- Ⓔ the reductions in student loan debt balances could reach as much as \$ 20,000, but no more than that.

Questão 33

Given that cognates are words from different languages that have the same meaning and descend from the same morpheme, choose the option that consists only of cognates between English and Portuguese taken from text 4A1-I.

- Ⓐ **student** (first sentence of the first paragraph), **actual** (second sentence of the second paragraph) and **cancellation** (last sentence of the second paragraph)
- Ⓑ **federal** (first sentence of the third paragraph), **resume** (fourth paragraph) and **pause** (fourth paragraph)
- Ⓒ **automatic** (last sentence of the second paragraph), **resume** (fourth paragraph) and **officially** (last sentence of the last paragraph)
- Ⓓ **elections** (second sentence of the last paragraph), **economy** (second sentence of the last paragraph) and **officially** (last sentence of the last paragraph)
- Ⓔ **applications** (first sentence of the second paragraph), **conservative** (last sentence of the third paragraph) and **announced** (fourth paragraph)

Questão 34

According to the Cambridge Dictionary, reported speech or indirect speech is the act of reporting something that was said, without using exactly the same words. In light of this information, the sentence “We’re going to win that case”, said by Biden, should be, in reported speech,

- Ⓐ Biden told a TV news correspondent that they were going to win that case.
- Ⓑ Biden said a TV news correspondent that they were going to win that case.
- Ⓒ Biden told that TV news correspondent that they are going to win that case.
- Ⓓ Biden told to a TV news correspondent that they are going to win that case.
- Ⓔ Biden said a TV news correspondent that we were going to win that case.

Espaço livre

Text 4A1-II

You know a nun when you see one. The uniform, known as a habit, is a dead giveaway. But the outfit you're picturing in your head might look very different from the one worn by the sisters at your local convent. And yet, each ensemble's meaning is immediately clear. That's because nuns abide by a sartorial system that is at once endlessly adaptable and instantly recognizable.

That's an impressive feat for any visual system. In the case of nuns' habits, that system relies on a standardized combination of symbolic elements. "It's really a kit of parts", says Lucienne Roberts, cofounder of a British publishing house devoted to design's more esoteric subjects. For their latest book, **Looking Good: A Visual Guide to the Nun's Habit**, Roberts worked with her team to dissect the dress of nuns from some 40 Catholic orders. The result is a fascinating work of reference on a subject to which you've almost certainly never paid much mind.

The book begins by cataloguing the various components that typically comprise a nun's habit. These may include things like veils, rosaries, tunics, medals, coifs (the cap worn under the veil), and sandals. It's a collection from which each religious order draws some, but not all, of its impeccable elements. This section provides the reader with a visual framework which relies on simple cues to distinguish between religious families.

For instance, many orders of nuns wear some form of girdle, be it a belt, a cord, or a cincture. Each type and subtype of garment carries specific connotations. Franciscan nuns, for instance, favor a cord over a leather belt, to reflect their order's devotion to poverty. Its four knots, plainly visible in the book as an illustration of the Franciscan garb, represent the order's vows of chastity, poverty, obedience, and enclosure.

These are the kinds of minutiae encoded in the book's pages, which the authors color code to differentiate between the various orders. Even the nuns' orientation on the page is significant; some face towards the reader, while others face away. This is to distinguish between sisterhoods that are active in their communities from ones that live cloistered lives, respectively. The book itself, like the habits it analyzes, is a form of information design.

Internet: <www.wired.com> (adapted).

Questão 35

According to text 4A1-II, it is correct to affirm that

- Ⓐ more than ten accessories have been cited as being worn together with the nuns' habit.
- Ⓑ the clothes nuns wear are the same all over the world.
- Ⓒ nuns wear a habit, which is a kind of plain dress, with some mandatory items like veils and rosaries.
- Ⓓ besides the habit, the different components worn by nuns can help people tell which religious denomination they belong to.
- Ⓔ one of the Franciscan order's vows says that a nun cannot have any kind of contact with another human being.

Questão 36

As used in text 4A1-II, the expression "dead giveaway" (second sentence of the first paragraph) indicates that nuns' uniform

- Ⓐ reveals something secret, implicit or unknown, often unintentionally.
- Ⓑ implies that nuns usually give their habits away after they are worn out.
- Ⓒ confirms what is known already.
- Ⓓ suggests that nuns always wear old-fashioned clothes.
- Ⓔ represents the donations received by nuns.

Questão 37

Parts of speech are traditional classes of words (such as adjectives, adverbs, etc.) that are distinguished according to the kind of idea denoted and the function performed in a sentence.

On the basis of this definition, it is correct to say that the words "almost" (last sentence of the second paragraph), "favor" (third sentence of the fourth paragraph), "which" (first sentence of the last paragraph) and "between" (third sentence of the last paragraph), which were taken from text 4A1-II, are, respectively,

- Ⓐ an adverb, a verb, a pronoun and a preposition.
- Ⓑ a preposition, a verb, a pronoun and an adverb.
- Ⓒ an adverb, a verb, a noun and a preposition.
- Ⓓ an adverb, a noun, a pronoun and a preposition.
- Ⓔ an adverb, a verb, a preposition and a pronoun.

Questão 38

In the sentence "The book begins by cataloguing the various components that typically comprise a nun's habit" (third paragraph), the word "that" is a pronoun used at the beginning of an adjective clause (a dependent clause that modifies a noun). Besides "that", other English relative pronouns are "who" and "whose".

Based on the information above and on formal grammar rules, choose the option that provides a sentence in which the relative pronoun is used correctly.

- Ⓐ Mrs. Miller, that lives right across from our house, is moving out tomorrow.
- Ⓑ The suitcase, whose handle is broken, will not be used in our next trips.
- Ⓒ That is the professor to who the audience spoke last night.
- Ⓓ I have seen the woman and the dog who have been run over by a drunk driver.
- Ⓔ The computer network on that we rely needs to be repaired as soon as possible.

Questão 39

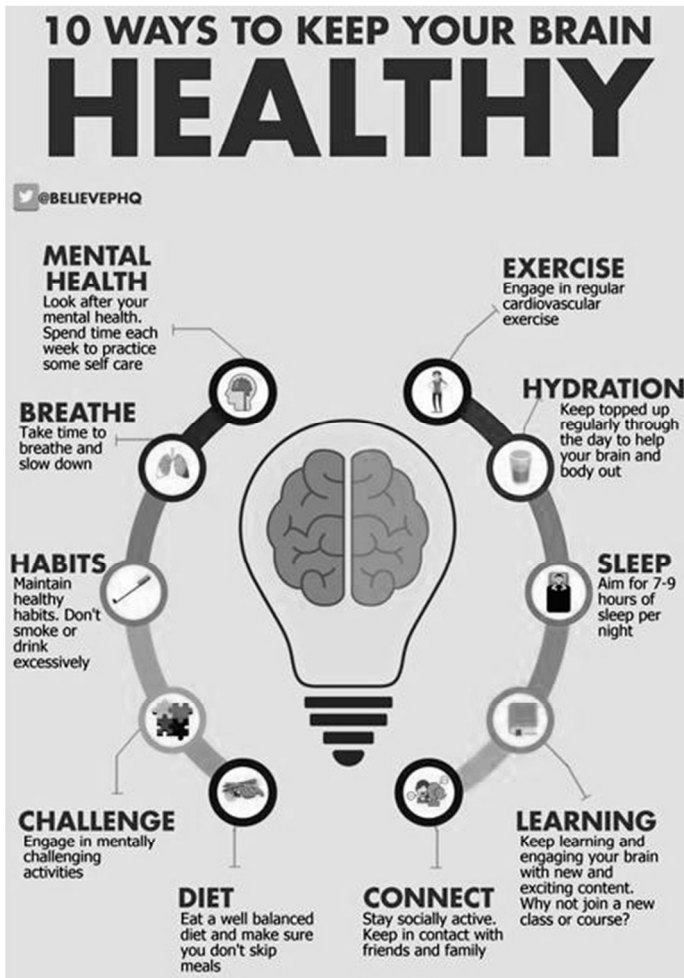


Internet: <<https://br.pinterest.com>>

Taking the comic strip above into consideration, choose the correct option.

- Ⓐ In spite of the fact that the teacher is correcting the student all the time, their communication is flowing smoothly.
- Ⓑ The teacher should keep on correcting her student until she is able to speak perfect English.
- Ⓒ Correcting grammar mistakes on the spot will help students build self-confidence and be more fluent.
- Ⓓ The student feels comfortable with the teacher's corrections and is likely to speak more fluently.
- Ⓔ The more the student is corrected for his/her grammar mistakes, the more likely he/she is to forget what he/she is speaking, so the less fluent he/she will be.

Questão 40



Internet: <<https://believeperform.com>>

According to the previous infographic, it is correct to affirm that

- A one should sleep at least 9 hours to keep their brain healthy.
- B teaching the brain new things like a foreign language is a way to keep it healthy.
- C water is not as important to the brain as it is to the body.
- D intermittent fasting is important if one wants to have a healthy brain.
- E any amount of smoking and drinking is harmful to one's brain.

Espaço livre

Text 4A2-I

No utterance or written text is ever fully explicit, completely freestanding. To be understood, any text must be read in the light of prior knowledge, background information, expectations about genre and about sequence — all the aspects often considered together as “context”. Many of these factors are culturally specific, varying across languages and even within the various English-speaking communities and nations of the world. Oscar Wilde once called England and the United States “two countries divided by a common language”, and any American who has ever been asked by an English host or hostess when he or she would like to be “knocked up in the morning” knows that the common language can divide and lead to some potentially disastrous misunderstandings. We expect problems when communicating with speakers of other languages; more startling, however, is that such problems often occur between speakers of the same language.

These problems grow more acute when one is dealing with written texts, since the opportunity for clarifying discussion disappears, and they grow yet more acute with literary texts, which tend to lack some of the specifying contexts that head off misunderstandings in non-literary forms of discourse.

Reed Way Dasenbrock. *Intelligibility and Meaningfulness in Multicultural Literature in English*. PMLA 102, n. 1, jan, 1987. Cambridge University Press. 1987. p. 10-19. In: Internet: <<https://www.jstor.org/stable/462488>> .

Questão 41

Choose the correct option regarding the ideas and linguistic aspects of text 4A2-I.

- A The fact that the United States and England share the same language guarantees that citizens of both these countries will fully understand each other.
- B Oscar Wilde's quotation (first paragraph) eloquently expresses the importance of cultural context for mutual understanding.
- C The phrasal verb “knock up”, mentioned in the first paragraph of the text, is only used in the British variety of the English language.
- D Unlike written text, spoken statements do not depend on context to be understood.
- E Misunderstandings or other communication difficulties between speakers of the same language are surprising because they are rare.

Questão 42

According to text 4A2-I, literary texts

- A are more precise when presenting culture and language to the reader.
- B are easier to understand than technical texts.
- C have the potential of clarifying discussions.
- D are known for their lack of context.
- E tend to cause more misunderstandings than non-literary ones.

Questão 43**This Is Just To Say**

I have eaten
the plums
that were in
the icebox

and which
you were probably
saving
for breakfast

Forgive me
they were delicious
so sweet
and so cold

William Carlos Williams. **This Is Just to Say**. The Collected Poems. Volume I, 1909-1939, 1983. In: Internet: <<https://www.poetryfoundation.org>>.

Considering the ideas and linguistic characteristics of the poem presented above, choose the correct option.

- A The lack of punctuation makes it impossible to understand the content of the poem.
- B The title highlights the simple nature of the poem, by saying that “this is just to say”.
- C It can be concluded from the poem that the person who ate the plums is completely inconsiderate of others.
- D The person in the poem did not enjoy the cold fruits.
- E The verses are organized according to metric and rhyme patterns.

Questão 44

Writing is a process that involves at least four stages, which may be subdivided into other steps depending on the situation, the context and the kind of text. Bearing that in mind, choose the option that presents the correct order for the stages of the writing process.

- A proofreading, planning, editing, drafting
- B drafting, proofreading, planning, revising
- C research, revising, drafting, prewriting
- D revising, prewriting, editing, drafting
- E planning, drafting, revising, editing

Questão 45

What is the process we should teach? It is the process of discovery through language. It is the process of exploration of what we know and what we feel about what we know through language. It is the process of using language to learn about our world, to evaluate what we learn about our world, to communicate what we learn about our world.

Instead of teaching finished writing, we should teach unfinished writing, and glory in its unfinishedness. We work with language in action. We share with our students the continual excitement of choosing one word instead of another, of searching for the one true word.

Donald M. Murray. **Teach Writing as a Process Not Product**. The Leaflet, November 1972, pp. 11-14.

Based on the text above, choose the correct option.

- A The goal of writing texts in English in the classroom is to achieve excellency in the final text.
- B The search for a specific word to use in a text can be frustrating.
- C The writing process is not unidirectional – it is informed by the world and it goes back to the world.
- D Writing is the most difficult skill to teach in a foreign language.
- E Writing a text is an example of the rigid aspect of language.

Questão 46

As atividades de escrita na escola são comumente vistas como meios de obter uma nota e, assim, raramente criam situações de comunicação real e interação entre professores e alunos.

Em um mundo em que está cada vez mais difícil produzir situações de prática da escrita, uma vez que a tecnologia tem se tornado um instrumento dominante de busca de informações e de formação de pensamento, atividades que promovam o incentivo à produção de textos significativos pelos alunos tornam-se cruciais, a fim de evitar que, em um futuro próximo, sejam formados cidadãos sem a capacidade de argumentar e discutir ideais de maneira coerente.

Fabiane Gomes da Silva. **A prática da escrita em língua inglesa: avaliação e critérios de correção**. In: C. A. Ataíde; V. S. Gomes; S. M. Almeida; A. P. Silva (Orgs.). **Ensino de língua, literaturas e outros diálogos possíveis**. Pipa Comunicação, 2015. p. 623-634 In: Internet: <<http://www.repositorio.ufc.br>> (com adaptações).

Com base no texto anterior e nas disposições da Base Nacional Comum Curricular (BNCC) acerca do ensino da escrita em língua inglesa, assinale a opção correta.

- A A proposta defendida no texto não está de acordo com a BNCC para o ensino fundamental, pois aponta para uma escrita autoral em momento precoce.
- B O texto está de acordo com o que dispõe a BNCC sobre tecnologias da informação, já que ambos condenam sua contribuição à sociedade.
- C O incentivo à colaboração para a produção de textos em língua inglesa em sala de aula permanece um tema não abordado.
- D O material em língua inglesa produzido pelos estudantes não pode servir apenas como forma de notação numérica ao final do ano letivo.
- E O processo de escrita é restritivo, com um fim em si mesmo.

Questão 47

Com base no que descreve a BNCC como habilidades a serem desenvolvidas em língua inglesa pelos estudantes do ensino fundamental, assinale a opção correta.

- A Devido à curta duração das aulas de língua inglesa, recomenda-se evitar o uso de textos literários para aprofundar os conhecimentos sobre cultura e sociedade.
- B O desenvolvimento de habilidades relacionadas à leitura e à compreensão de textos em inglês tem início a partir do 7.º ano.
- C Mesmo que professores e estudantes recorram à língua portuguesa para esclarecer dúvidas, os estudantes devem utilizar dicionários monolíngues em sala de aula.
- D O ensino da língua inglesa deve privilegiar a instrução, compreensão e sistematização da norma culta de uma variedade específica da língua inglesa, previamente selecionada.
- E Atividades variadas podem ser utilizadas para compreender a presença e o uso da língua inglesa no mundo, mesmo em países onde ela não é a primeira língua.

Questão 48

Com relação ao que define a BNCC para a área de linguagens e, especificamente, para o ensino de língua inglesa, assinale a opção correta:

- A** O conceito de língua que rege as diretrizes da BNCC para o ensino de língua inglesa é aquele do inglês como “língua estrangeira”.
- B** Os aspectos linguísticos relacionados à precisão e ao domínio da norma culta da língua vão nortear as práticas de língua inglesa em sala de aula.
- C** A intersecção entre o aprendizado da língua inglesa e as práticas do universo digital se limita à compreensão das instruções e dos comandos utilizados em *softwares* e aplicativos construídos em inglês.
- D** A compreensão das diversas formas de linguagem e seus usos no mundo deve visar à construção de uma sociedade mais justa.
- E** Para sua inserção efetiva nas práticas culturais contemporâneas, o estudante deve ser orientado a focar sua análise em obras audiovisuais.

Questão 49

Todo o processo avaliativo tem por intenção: a) observar o aprendiz; b) analisar e compreender suas estratégias de aprendizagem; e c) tomar decisões pedagógicas favoráveis à continuidade do processo.

Jussara Hoffmann. *Avaliação formativa ou avaliação mediadora?*
In: O jogo do contrário em avaliação. Porto Alegre: Mediação, 2005. p. 13 - 26.

Tendo o texto anterior como referência, assinale a opção que apresenta a atividade avaliativa ou situação escolar que possibilita a reflexão sobre a continuidade do processo pedagógico.

- A** testes e provas de língua inglesa entregues, primeiramente, aos pais dos estudantes
- B** testes com respostas fixas sobre a leitura de um livro
- C** provas para verificação de aspectos gramaticais, aplicadas ao final do ano letivo
- D** produção de textos em inglês, realizada ao final do ano letivo
- E** apresentações orais em grupo, preparadas ao longo do ano letivo

Questão 50

Não é possível respeito aos educandos, à sua dignidade, a seu ser formando-se, à sua identidade fazendo-se, se não são levadas em consideração as condições em que eles vêm existindo, se não se reconhece a importância dos conhecimentos de experiência feitos com que chegam à escola. O respeito devido à dignidade do educando não me permite subestimar, pior ainda, zombar do saber que ele traz consigo para a escola.

Paulo Freire. *Pedagogia da autonomia*. São Paulo: Paz e Terra, 1996 (com adaptações).

Considerando a experiência pessoal dos estudantes de nível fundamental e seus contextos de origem, assinale a opção correspondente a uma questão de prova escrita que não cause constrangimentos nem coloque obstáculos para o acerto.

- A** Questão com respostas fechadas, em que o estudante deva ligar o nome das refeições diárias aos possíveis alimentos contidos nessas refeições (por exemplo, *breakfast – bread*).
- B** Questão em que o estudante deva escrever o nome da profissão de seu pai.
- C** Questão discursiva aberta em que o estudante deva descrever a melhor viagem que já realizou.
- D** Questão discursiva aberta em que o estudante deva descrever seu lugar preferido na cidade onde mora.
- E** Questão em que o estudante deva fornecer informações relativas à situação financeira de sua família, de modo a praticar a escrita de números e moedas.

Espaço livre