

# CONCURSO PÚBLICO PARA PROVIMENTO DE CARGOS DA CÂMARA MUNICIPAL DE CONTAGEM

## TÉCNICO EM SAÚDE BUCAL

Código: 202

### LEIA COM ATENÇÃO AS SEGUINTE INSTRUÇÕES

1. Este caderno contém as questões da **Prova Objetiva** e a **Proposta de Redação**.
2. Use a Folha de Respostas (versão do Candidato) reproduzida ao final deste caderno apenas para marcar o Gabarito.
3. Ao receber a **Folha de Respostas** da **Prova Objetiva** e da **Redação**:
  - Confira seu nome, número de inscrição e cargo.
  - Assine, **A TINTA**, no espaço próprio indicado.
4. **ATENÇÃO:** transcreva no espaço apropriado da sua **FOLHA DE RESPOSTAS**, com sua caligrafia usual, mantendo as letras maiúsculas e minúsculas, desconsiderando aspas e autoria, a seguinte frase:  
**“O ignorante afirma, o sábio duvida, o sensato reflete.”** Aristóteles

#### ATENÇÃO:

**FOLHA DE RESPOSTAS SEM ASSINATURA NÃO TEM VALIDADE.**

5. Ao transferir as respostas para a **Folha de Respostas**:
  - 01  A  B  C  D • use apenas caneta esferográfica azul ou preta.
  - 02  A  B  C  D • preencha, sem forçar o papel, toda a área reservada à letra correspondente à resposta solicitada em cada questão.
  - 03  A  B  C  D • assinale somente **uma** alternativa em cada questão.
  - 04  A  B  C  D Sua resposta **NÃO** será computada se houver marcação de mais de uma alternativa, questões não assinaladas ou rasuras.

#### NÃO DEIXE NENHUMA QUESTÃO SEM RESPOSTA.

A **Folha de Respostas** não deve ser dobrada, amassada ou rasurada.

**ATENÇÃO:** O tempo de duração das provas abrange a assinatura da Folha de Respostas, a transcrição das respostas do Caderno de Questões da Prova Objetiva (Folha de Respostas e rascunho) para o Caderno definitivo e a transcrição da Redação para o Caderno Definitivo de Redação. Deverá ser resguardado o Período de Sigilo, não sendo permitido ao candidato se ausentar em definitivo da sala de provas antes de decorridas 2 (duas) horas do início das provas. Os candidatos não poderão utilizar, em hipótese alguma, lápis, lapiseira, corretivos, borracha ou outro material distinto do constante em Edital. Quaisquer acessórios como óculos escuros, boné, chapéu, gorro, lenço ou similares não terão seu uso permitido. As instruções constantes no Caderno de Questões e na Folha de Resposta, bem como as orientações e instruções expedidas pela FUNDEP durante a realização das provas, complementam este Edital e deverão ser rigorosamente observadas e seguidas pelo candidato. Será proibida, durante a realização das provas, qualquer espécie de consulta ou comunicação entre os candidatos ou entre estes e pessoas estranhas, oralmente ou por escrito, assim como não será permitido o uso de livros, códigos, manuais, impressos, anotações ou quaisquer outros meios. Será proibido, durante a realização das provas, fazer uso ou portar, mesmo que desligados, telefone celular, relógios, pagers, beep, agenda eletrônica, calculadora, walkman, notebook, palmtop, gravador, transmissor/receptor de mensagens de qualquer tipo ou qualquer outro equipamento eletrônico. Findo o horário-limite para a realização da prova, o candidato deverá entregar a Folha de Respostas da Prova Objetiva, devidamente preenchida e assinada, ao Aplicador de Sala, assim como o Caderno de Provas. Os três últimos candidatos deverão permanecer na sala até que o último candidato termine sua prova, devendo todos assinar a Ata de Ocorrências da sala, atestando a idoneidade da fiscalização das provas, retirando-se da sala de prova de uma só vez.

O Caderno de Questões e os gabaritos das Provas Objetivas serão divulgados no endereço eletrônico [www.gestaodeconcursos.com.br](http://www.gestaodeconcursos.com.br), no primeiro dia útil subsequente à data de realização da prova.

**DURAÇÃO MÁXIMA DA PROVA: 4 (QUATRO) HORAS**

# ATENÇÃO

Sr.(a) Candidato(a),

Antes de começar a fazer a prova, confira se este caderno contém, ao todo, **40 (quarenta)** questões de múltipla escolha, cada uma constituída de 4 (quatro) alternativas de respostas, assim distribuídas: 15 (quinze) questões de **Língua Portuguesa**, 5 (cinco) questões de **Informática**, 5 (cinco) questões de **Conhecimentos Gerais**, 5 (cinco) questões de **Legislação**, 10 (dez) questões de **Conhecimentos Específicos** e a **Proposta de Redação**, todas perfeitamente legíveis.

Havendo algum problema, informe **imediatamente** ao aplicador de provas para que ele tome as providências necessárias.

Caso não observe essa recomendação, não lhe caberá qualquer reclamação ou recursos posteriores.

### QUESTÃO 1

Em um mundo cada vez mais competitivo, atrair e reter talentos nunca foi tão desafiador e tão primordial. Temos observado no mercado uma rotatividade muito grande de colaboradores; e se antes as empresas só precisavam se preocupar com salários e benefícios, hoje, por outro lado, é preciso ir muito além disso.

De acordo com um levantamento recente realizado pelo LinkedIn, houve um aumento de 67% no engajamento nas publicações de empresas quando elas mencionam cultura corporativa, em comparação a 2019. Tais dados mostram que as pessoas estão cada vez mais preocupadas com tudo que envolve aquela empresa e com o ambiente em que estarão inseridos.

COLLMER, Alex. O que determina sua vitória nos negócios são os talentos da sua equipe. In: **Hoje em Dia**. Opinião, 29 ago. 2028. Disponível em: <https://www. hojeemdia.com.br/opiniaio/opiniaio/o-que-determina-sua-vitoria-nos-negocios-s-os-talentos-da-sua-equipe-1.916711>. Acesso em: 29 ago. 2022.

Conforme apontado no texto, as novas exigências do mercado de trabalho

- A) estão todas relacionadas a salário e benefícios.
- B) voltam-se para aspectos da cultura empresarial.
- C) sintonizam com um meio ambiente sustentável.
- D) implicam maior engajamento nas redes sociais.

### QUESTÃO 2

*Berna, Franenspital – 21 setembro 1948*

Minhas queridas, como gostaria que vocês vissem Pedrinho. Ele é tão engraçado. Não é bonito (os outros acham, eu não propriamente), mas é tão engraçadinho. Tem os olhos escuros, meio achinesados, um nariz de batatinha – e está com um calo nos lábios porque agarra a mamadeira com muita força... É um comilão. Não tem nenhum defeito, é sadio, redondo, gozado, muito parecido com Maury. Eu mesma ainda estou no hospital, mas vou bem melhor. Tenho um pouco de febre, mas não é nada e já está diminuindo. As dores também já estão diminuindo. E estão me fazendo um enérgico levantamento de forças – injeções de vitamina na veia, fortificantes, mil coisas. Estou passando realmente bem melhor e espero não ficar aqui mais do que uns 8 ou 10 dias ainda. Talvez até menos.

LISPECTOR, Clarice. **Carta a Elisa Lispector e Tania Kaufman**. Disponível em: <https://site.claricelispector.ims.com.br/acervo/cartas/067478-2/>. Acesso em: 20 ago. 2022 (adaptado).

Uma das características do gênero a que pertence o texto é a(o)

- A) linguagem pessoal e íntima do remetente.
- B) emprego de gírias e expressões populares.
- C) construção argumentativa para a persuasão.
- D) ausência de elementos descritivos e narrativos.

### QUESTÃO 3

O Pataca bateu no ombro da rapariga.

— Como vais tu, Florinda?

Ela olhou para ele, rindo; disse que ia bem, e perguntou-lhe como passava.

— Rola-se, filha. Tu que fim levaste? Há um par de quinze dias que te não vejo!

— É mesmo. Desde que estou com seu Bento não tenho saído quase.

AZEVEDO, Aluísio. **O cortiço**. Disponível em: [http://objdigital.bn.br/Acervo\\_Digital/Livros\\_eletronicos/cortico.pdf](http://objdigital.bn.br/Acervo_Digital/Livros_eletronicos/cortico.pdf). Acesso em: 20 ago. 2022.

No fragmento de Aluísio Azevedo, observa-se o(s) discurso(s)

- A) direto, apenas.
- B) indireto, apenas.
- C) direto e indireto.
- D) indireto livre.

### QUESTÃO 4

A tarde cai, por demais

Erma, úmida e silente...

A chuva, em gotas glaciais,

Chora monotonamente.

E enquanto anoitece, vou

Lendo, sossegado e só,

As cartas que meu avô

Escrevia a minha avó.

Enternecido sorrio

Do fervor desses carinhos:

É que **os** conheci velhinhos,

Quando o fogo era já frio.

BANDEIRA, Manuel. **Cartas de meu avô**. Disponível em: <https://www.revistabula.com/564-os-10-melhores-poemas-de-manuel-bandeira/>. Acesso em: 20 ago. 2022.

Qual é a função do termo destacado no poema?

- A) Determinar o adjetivo “velhinho”, que aparece na mesma linha.
- B) Antecipar o adjetivo “velhinhos”, indicando uma relação catafórica.
- C) Substituir o substantivo “carinhos”, evitando sua repetição na frase.
- D) Retomar anaforicamente termos já mencionados no texto: avô e avó.

QUESTÃO 5



Disponível em: <https://www.bandeirantes.pr.gov.br/noticia/625/campanha-contra-o-coronavirus-estado-do-pr>. Acesso em: 20 ago. 2022.

Considerando as características e o objetivo do texto anterior, a função da linguagem a ele associada é aquela que

- A) informa o público sobre fatos culturais recentes.
- B) tenta emocionar o leitor por meio da linguagem.
- C) busca persuadir o interlocutor a tomar uma ação.
- D) objetiva manter aberto um canal de comunicação.

QUESTÃO 6



BECK, Alexandre. Disponível em: <https://tirasarmandinho.tumblr.com/post/115254634074/novidades-no-blog-sério>. Acesso em: 20 ago. 2022.

O entendimento da mensagem comunicativa da tirinha decorre do emprego de elementos

- A) multissemióticos, visto que escrita e imagem são essenciais para a compreensão.
- B) verbais, pois é possível interpretar o sentido apenas por meio do texto escrito.
- C) não verbais, de modo que as imagens contam toda a história necessária.
- D) verbo-visuais, que independem um do outro para construir o humor.

## QUESTÃO 7

Mais de um século após o Decreto assinado por Dom Pedro II, em 1880, o litígio entre Ceará e Piauí torna-se novamente tema de discussão nos dois estados. Em debate, o relatório cartográfico preliminar realizado pelo Exército, apresentado em 2016, que mostra uma “nova configuração territorial”, onde 13 municípios cearenses seriam afetados diretamente.

Para nós, cearenses, não há disputa. Não há como negociar sentimento, pertencimento, identidade territorial e cultural. O vínculo que a população da região em litígio tem com o Ceará ao longo desses mais de cem anos é imensurável.

[...]

Ora, não há como todo esse impasse ser resolvido apenas por uma análise cartográfica ou um relatório técnico. Este tipo de estudo jamais alcançará o sentimento de vínculo, as tradições e a história cultural de um povo que é cearense desde antes das capitanias hereditárias.

BRITO, Augusto. É preciso respeitar a história. **Diário do Nordeste**. Opinião, 27 fev. 2021. Disponível em: <https://diariodonordeste.verdesmares.com.br/opiniao/colaboradores/e-preciso-respeitar-a-historia-1.3053405>. Acesso em: 20 ago. 2022.

Para a construção argumentativa do seu texto, o autor usa uma estratégia de

- A) retomada histórica, citando fatores relacionados à história da região envolvida no impasse.
- B) comoção, buscando emocionar o leitor quanto aos problemas vivenciados pelos cearenses.
- C) exposição de dados, comprovando por que os municípios devem permanecer com o Ceará.
- D) intimidação, sugerindo um conflito por parte dos cearenses caso o relatório seja aprovado.

## QUESTÃO 8

Voluntariado é sinônimo de humanidade. É um ato de cidadania e amor ao próximo, cujos impactos engrandecem a todos os envolvidos nesta corrente do bem. Ser voluntário é se importar com aquele que tem menos ou quase nada, é ter capacidade de desenvolver empatia e prestar auxílio aos que mais necessitam, principalmente nos momentos de mais dificuldade.

Voluntariado: um ato de empatia e amor. **ND+**. Opinião, 28 ago. 2022. Disponível em: <https://ndmais.com.br/opiniao/artigo/voluntariado-um-ato-de-empatia-e-amor/>. Acesso em: 28 ago. 2022.

No contexto apresentado, a relação de sinonímia citada

- A) comprova a falta de conhecimento gramático-lexical por parte da articulista.
- B) identifica duas palavras com correspondência exata na língua portuguesa.
- C) evidencia que os significados das palavras independem da dicionarização.
- D) sugere uma aproximação entre duas ideias que podem se complementar.

## QUESTÃO 9

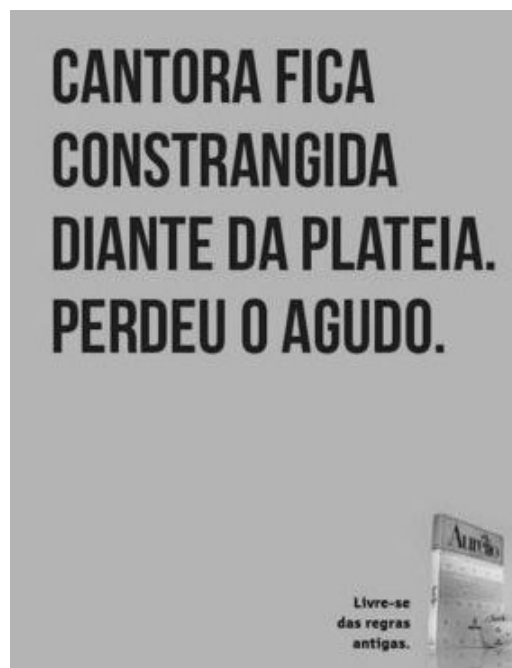


CAZO. Disponível em: <https://www.ji.com.br/artigo/charge-do-dia-2084>. Acesso em: 20 ago. 2022.

Nessa charge, as aspas foram empregadas para

- A) indicar a presença de um termo estrangeiro.
- B) destacar uma palavra mencionada pelo garoto.
- C) criticar uma ideia de viralização nas redes sociais.
- D) mostrar que o garoto desconhece o sentido do termo.

## QUESTÃO 10



Disponível em: <https://br.pinterest.com/pin/97531148160806243/>. Acesso em: 20 ago. 2022.

O humor desse cartaz decorre de um(a)

- A) crítica a um tipo de manchete jornalística que segue regras antigas.
- B) incorreção na grafia da palavra “plateia”, que deveria ser acentuada.
- C) referência a uma mudança ocorrida com o Novo Acordo Ortográfico.
- D) situação inusitada citada no texto, envolvendo uma cantora famosa.

### QUESTÃO 11

O que eu sinto por você

Está acima da dor e da saudade

E a canção é um prato de amor

É a felicidade

É a certeza de que você vai voltar

E ao voltar

Eu quero me refugiar

**Nos** seus braços, oh, morena

Minha rosa, dália

Hortênsia, açucena

Meu jardim suspenso ao ar

FAGNER. **Certeza**. Disponível em: <https://www.letras.mus.br/fagner/254305/>.

Acesso em: 20 ago. 2022.

Qual aspecto gramatical justifica o emprego da preposição em destaque no texto?

- A) Regência do verbo “voltar”.
- B) Regência do verbo “refugiar”.
- C) Coesão anafórica com um substantivo.
- D) Concordância com o verbo “refugiar”.

### QUESTÃO 12

Nunca pude entender a conversação que tive com uma senhora, há muitos anos, contava eu dezessete, ela trinta. Era noite de Natal. Havendo ajustado com um vizinho irmos à missa do galo, preferi não dormir; combinei que eu iria acordá-lo à meia-noite.

A casa em que eu estava hospedado era a do escrívão Meneses, **que fora casado, em primeiras núpcias, com uma de minhas primas**. A segunda mulher, Conceição, e a mãe desta acolheram-me bem, quando vim de Mangaratiba para o Rio de Janeiro, meses antes, a estudar preparatórios. Vivia tranquilo, naquela casa assobradada da rua do Senado, com os meus livros, poucas relações, alguns passeios.

ASSIS, Machado de. **Missa do Galo**. Disponível em: <http://www.biblio.com.br/default.asp?link=http://www.biblio.com.br/conteudo/MachadodeAssis/missadogalo.htm>.

Acesso em: 20 ago. 2022.

A oração destacada no texto pode ser classificada sintaticamente como

- A) subordinada adjetiva restritiva.
- B) subordinada adjetiva explicativa.
- C) subordinada completiva nominal.
- D) subordinada substantiva subjetiva.

### QUESTÃO 13

Ainda em cartaz nos cinemas, **a** fulgurante cinebiografia de Elvis Presley, “Elvis”, dirigida pelo australiano Baz Luhrmann, já pode ser vista em casa. O roteiro cobre toda a trajetória do pioneiro do rock’n’roll. No papel principal está Austin Butler. Tom Hanks faz o empresário do cantor.

GOES, Tony. ‘Elvis’, filme com Tom Hanks dirigido por Baz Luhrmann, chega ao sob demanda. **Folha de S. Paulo**. Ilustrada, 27 ago. 2022. Disponível em: <https://www1.folha.uol.com.br/ilustrada/2022/08/elvis-filme-com-tom-hanks-dirigido-por-baz-luhrmann-chega-ao-sob-demanda.shtml>.

Acesso em: 28 ago. 2022.

O termo destacado no texto foi flexionado nesse gênero para concordar com o(a)

- A) verbo “dirigida”.
- B) adjetivo “fulgurante”.
- C) substantivo “trajetória”.
- D) substantivo “cinebiografia”.

### QUESTÃO 14

A transformação digital, que já é uma realidade nas empresas brasileiras, mudou a maneira de comunicação entre trabalhadores e patrões. E esse relacionamento através de novas ferramentas e aplicativos, como WhatsApp e Telegram, por exemplo, está se transformando em verdadeiro perigo. Isso porque está cada vez mais comum trabalhadores levarem para a Justiça do Trabalho prints e registros de conversas de WhatsApp como prova de que foram assediados moralmente. E a Justiça, por sua vez, condena a empresa.

O mundo das novas tecnologias pode ser a redenção para as empresas, quando fomentam e estimulam seus negócios, mas também pode ser um poderoso instrumento de destruição de suas imagens, caso seus líderes e gestores não compreendam o poder que essas ferramentas têm, atualmente, para o bem e para o mal.

DANTAS, J. M.; PASTORE, J. E. G. Os riscos do assédio moral virtual. In: **Hoje em Dia**. Opinião, 24 ago. 2028. Disponível em: <https://www.hojeemdia.com.br/opiniao/opiniao/os-riscos-do-assedio-moral-virtual-1.916913>.

Acesso em: 25 ago. 2022.

O autor estabelece uma coerência entre os argumentos usados para sustentar sua tese ao

- A) comprovar que funcionários são vítimas de assédios em todos os canais comunicativos.
- B) indicar que toda relação de trabalho culmina em algum tipo de assédio pelo empregador.
- C) relacionar as novas ferramentas de comunicação aos perigos do uso incorreto feito delas.
- D) demonstrar que empregados mal-intencionados levam empresas à justiça indevidamente.

## QUESTÃO 15

**VACINE-SE!**

A prevenção é a melhor opção  
**FORA GRIPE!**

PARCERIA FIRMADA PARA  
A VACINA ANTIGRIPEAL  
QUADRIVALENTE **R\$ 60,00**

#tôvacinado

- VALOR OFERTADO EXCLUSIVAMENTE PARA EMPRESAS E BENEFICIÁRIOS CONVENIADOS UNISAÚDE. IDENTIFIQUE-SE.  
- DOSES DISPONÍVEIS A PARTIR DA SEGUNDA QUINZENA DE MARÇO/2020.

UNISAÚDE  
www.unisaudemarau.com.br

Clínica Vacina Vista Marau  
www.clinicavacinavista.com.br

Disponível em: <https://www.unisaudemarau.com.br/informativos/ver/43/campanha-da-vacina-antigripal-2020?v=%2Finformativos>. Acesso em: 20 ago. 2022.

A frase “vacine-se!” pode ser classificada como do tipo

- A) imperativa.
- B) declarativa.
- C) optativa.
- D) interrogativa.

## INFORMÁTICA

### QUESTÃO 16

Com relação às operações e manipulação de pastas no Windows 10, analise as afirmativas a seguir.

- I. Ao se copiar uma pasta de trabalho no Windows 10, todos os arquivos nela contidos são copiados, exceto os que tenham os atributos de somente leitura habilitados.
- II. O nome de uma pasta pode iniciar com um número, como, por exemplo: “2-trabalhos”.
- III. Ao se excluir uma pasta, todo o seu conteúdo é movido para a lixeira, podendo ele ser restaurado a qualquer momento, caso a lixeira ainda não tenha sido esvaziada.

Estão corretas as afirmativas

- A) I e II, apenas.
- B) I e III, apenas.
- C) II e III, apenas.
- D) I, II e III.

### QUESTÃO 17

Com relação às diretrizes de organização de dados do Microsoft Excel para Office 365, assinale a alternativa incorreta.

- A) Deve-se colocar itens semelhantes na mesma coluna.
- B) Deve-se evitar colocar dados críticos acima ou abaixo do intervalo porque os dados podem ficar ocultos quando se filtra o intervalo.
- C) Deve-se evitar colocar linhas e colunas em branco dentro de um intervalo de dados.
- D) Deve-se deixar pelo menos uma coluna em branco e uma linha em branco entre um intervalo de dados relacionado e outros dados na planilha.

## QUESTÃO 18

A funcionalidade do Microsoft PowerPoint para Office 365 que nos permite atribuir a um objeto selecionado uma funcionalidade, que ocorre quando o usuário clica ou passa o mouse sobre ele, tem o nome de

- A) Animação.
- B) Transição.
- C) Suplementos.
- D) Ação.

## QUESTÃO 19

Tendo em vista os tipos de gráficos disponíveis no Microsoft Excel para Office 365, relacione a COLUNA II com a COLUNA I, associando os gráficos às suas características.

### COLUNA I

1. Gráfico de linha
2. Gráfico de barras

### COLUNA II

- ( ) As categorias costumam ser organizadas ao longo do eixo vertical, enquanto os valores são dispostos ao longo do eixo horizontal.
- ( ) Os dados de categorias são distribuídos uniformemente ao longo do eixo horizontal, e todos os dados de valores são distribuídos uniformemente ao longo do eixo vertical.
- ( ) Podem mostrar dados contínuos ao longo do tempo em um eixo com escalas iguais; portanto, são ideais para mostrar tendências de dados em intervalos iguais, como meses, trimestres ou anos fiscais.

Assinale a sequência correta.

- A) 2 1 1
- B) 1 2 1
- C) 1 2 2
- D) 2 1 2

## QUESTÃO 20

Um homem teve seu computador infectado por um código malicioso que tornou seus dados inacessíveis. Logo após esse acontecimento, ele recebeu um e-mail solicitando que fizesse um depósito no valor de R\$ 5.000,00 para obter o código de acesso, que desbloquearia seus dados para edição e utilização.

O tipo de código malicioso que infectou o computador desse homem, conforme o cert.br, é chamado de

- A) Cavalo de Troia.
- B) *Backdoor*.
- C) *Ransomware*.
- D) *Keylogger*.

## CONHECIMENTOS GERAIS

## QUESTÃO 21

A natureza da religiosidade vivenciada no Congado, em Contagem, e o processo histórico de sua formação evidenciam a reverência a Nossa Senhora do Rosário, aos antepassados escravos e também a São Benedito e a Santa Efigênia, dentre outros. A Irmandade de Nossa Senhora do Rosário de Contagem, integrada predominantemente pela Comunidade Negra dos Arturos, é considerada uma das mais importantes e tradicionais de Minas Gerais e do país. Seu primeiro estatuto data de 1868.

Disponível em: <https://www.contagem.mg.gov.br/arquivos/comunicacao/atlascontagem.pdf>. Acesso em: 25 ago. 2022.

O texto trata-se de uma tradição historicamente importante para a formação cultural do país, cuja origem pode ser relacionada à

- A) resistência de pessoas escravizadas que procuraram vivenciar aspectos de sua própria cultura.
- B) imposição da Igreja Católica aos povos afrodescendentes de seguir rigorosamente os dogmas católicos.
- C) violência praticada pelos europeus no Brasil, evidenciada na eliminação das práticas culturais dos povos explorados.
- D) flexibilidade dos colonos que viviam em Contagem, permitindo as vivências religiosas dos escravizados, ao contrário de outras áreas colonizadas brasileiras.

## QUESTÃO 22

O reservatório de Várzea das Flores, por exemplo, sofre com construções feitas dentro de barragem, lixo, esgoto, pesca, agropecuária e a poluição trazida por atividades recreativas [...]. A poucos metros do ponto de captação da Copasa em Várzea das Flores, lanchas e motos aquáticas navegam livremente, e o lixo é amontado nas margens da represa, onde pescadores lançam suas iscas despreocupadamente.

Disponível em: <http://www.abes-mg.org.br/visualizacao-de-clipping/ler/3605/situacao-precaria-de-mananciais-como-o-varzea-das-flores-deixa-alerta-na-grande-bh>. Acesso em: 30 ago. 2022.

O texto apresenta um questionamento sobre a situação do reservatório Várzea das Flores, também conhecido como Vargem das Flores. Essa situação é preocupante, uma vez que

- A) o reservatório foi construído com a finalidade de oferecer lazer consciente aos moradores de Contagem e áreas próximas.
- B) o Sistema de Vargem é um dos responsáveis pelo abastecimento de água da Região Metropolitana de Belo Horizonte.
- C) a atividade agropecuária, importante setor econômico de Contagem, está ameaçada pela expansão e mal uso do reservatório.
- D) a Companhia de Saneamento de Minas Gerais (COPASA) depende do reservatório para fornecer água potável ao estado mineiro.



### QUESTÃO 23

Um estudo inédito de georreferenciamento feito em Minas Gerais pela Agência da ONU para Refugiados (ACNUR) em parceria com o Serviço Jesuíta a Migrantes e Refugiados (SJMR) revela que as cidades de Belo Horizonte (capital de Minas Gerais) e Contagem (na região metropolitana da capital mineira) concentram cerca de 80% da população refugiada e migrante atendida pelo SJMR no Estado de Minas Gerais [...]. Como fatores destacados para esta concentração, apontam-se o maior acesso a oportunidades de emprego, geração de renda e moradia, assim como a transporte público e serviços socioassistenciais. Nesse sentido, o município de Contagem, que constitui o principal local de residência das pessoas atendidas, possui várias indústrias e aluguéis mais baixos em relação à capital do estado.

Disponível em: <https://www.acnur.org/portugues/2020/06/25/pesquisa-aponta-que-belo-horizonte-e-contagem-acolhem-maior-quantidade-de-refugiados-e-migrantes-em-minas-gerais/>. Acesso em: 11 dez. 2022

O trecho da reportagem mostra que Minas Gerais, especialmente as cidades de Belo Horizonte e de Contagem, tornou-se um dos destinos de milhares de migrantes. Considerando essa temática, e com base no trecho da reportagem, é correto afirmar:

- A) Os estados brasileiros, com exceção de Minas Gerais, procuram evitar a recepção de imigrantes, devido às diferenças culturais entre os povos.
- B) As cidades mineiras mais industrializadas se tornaram atrativas para imigrantes e refugiados que fogem de áreas de instabilidade e buscam oportunidades de sobrevivência.
- C) A imigração I é um fenômeno recente, iniciado a partir do século XXI, devido às guerras atuais, tornando-se uma nova questão a ser debatida em Minas Gerais.
- D) As tensões atuais no mundo provocam também desequilíbrios em Minas Gerais, sobretudo em Contagem, que sofre com a falta de emprego para atender o grande fluxo migratório.

### QUESTÃO 24

Cerca de 1.200 trabalhadores da siderúrgica Belgo-Mineira, em Contagem, região metropolitana de Belo Horizonte, cruzam os braços reivindicando reajuste salarial de 25%. A primeira greve depois do golpe militar surpreendeu a ditadura, que desde 1964 impunha uma política de arrocho responsável por corroer mais de 20% do valor médio dos salários [...]. O coronel Jarbas Passarinho, ministro do Trabalho, foi pessoalmente a uma assembleia intimidar os grevistas. Repetiu as ameaças em rede de televisão. Em 24 de abril, 1.500 policiais militares tomaram a região industrial de Contagem. PMs foram buscar em casa os operários, ameaçados de demissão sumária. O movimento terminou no décimo-primeiro dia, 26 de abril, com uma aparente derrota dos grevistas. Mas em 1º de maio o general presidente Costa e Silva foi obrigado a anunciar um aumento de 10% nos salários de todos os trabalhadores brasileiros, furando pela primeira vez a política de arrocho.

Disponível em: <http://memorialdademocracia.com.br/card/greve-de-contagem-fura-o-arrocho-salarial>. Acesso em: 26 ago. 2022.

A greve dos metalúrgicos de Contagem, em 1968, foi a primeira grande manifestação das classes trabalhadoras brasileiras, sob o regime civil-militar (1964-1985).

Sobre esse contexto, é correto afirmar:

- A) Os grevistas de Contagem foram derrotados pela força do regime civil-militar, que reforçou, em represália, as políticas de arrocho salarial.
- B) O governo militar procurou negociar com os grevistas mineiros, devido à força da organização e à necessidade de conquistar o apoio da população.
- C) O governo autoritário procurou desarticular os movimentos sociais; no entanto, diante da força dos operários mineiros, foi necessário ceder à pressão social.
- D) A primeira grande mobilização sindical do Brasil, que aconteceu em Contagem, serviu de exemplo a outras organizações operárias no país, que continuaram atuantes durante o longo governo ditatorial.

### QUESTÃO 25

Isolamento social, necessidade de adaptação às aulas a distância, perda do contato presencial com amigos e colegas, estresse, medo de contaminação, receio de novas ondas da Covid-19. Diversos anseios e preocupações fizeram parte da vida dos estudantes nos últimos dois anos [...]. Segundo uma pesquisa do Datafolha, 34% dos estudantes estão com dificuldade de controlar suas emoções desde que voltaram a ter aulas presenciais, de acordo com seus pais [...]. O mesmo levantamento aponta que 24% dos alunos estão se sentindo sobrecarregados e 18% estão tristes ou deprimidos, segundo seus responsáveis.

Disponível em: <https://guiadoestudante.abril.com.br/atualidades/cinco-fatos-sobre-a-saude-mental-dos-estudantes-apos-a-pandemia/>. Acesso em: 28 ago. 2022.

Em 11 de março de 2020, a Covid-19 foi caracterizada pela OMS como uma pandemia. Além de milhões de mortes provocadas por essa doença, o texto revela que

- A) a qualidade da educação foi afetada pelo ensino a distância.
- B) a Covid-19 deixou sequelas graves à saúde dos jovens contaminados.
- C) os impactos emocionais também fizeram parte da realidade de muitas pessoas.
- D) a falta de estrutura das escolas em meio à pandemia provocou um quadro de depressão dos estudantes.

**QUESTÃO 26**

O município de Contagem assegura os direitos e garantias fundamentais que as constituições da República e do Estado conferem aos brasileiros e aos estrangeiros residentes no país. São também direitos e garantias fundamentais previstos no art. 5º da Lei Orgânica de Contagem, exceto:

- A) Ninguém será prejudicado pelo fato de litigar com órgão ou entidade municipal, no âmbito administrativo ou judicial, salvo o servidor público.
- B) Nos processos administrativos, observar-se-ão, entre outros, os requisitos de validade, a publicidade, o contraditório, a defesa ampla e o despacho ou a decisão motivados.
- C) Todos podem reunir-se pacificamente, sem armas, em locais abertos ao público, independentemente de autorização, desde que não frustrem outra reunião anteriormente convocada para o mesmo local, sendo apenas exigido prévio aviso à autoridade competente.
- D) Independe de pagamento de taxa, ou de emolumentos, ou de garantia de instância, o exercício do direito de petição ou representação, bem como a obtenção de certidão para a defesa de direito a esclarecimento de interesse pessoal.

**QUESTÃO 27**

O vereador que descumprir os deveres decorrentes do mandato ou praticar ato que afete a dignidade da investidura estará sujeito a processo e às penalidades previstas no Regimento Interno da Câmara Municipal de Contagem.

Em relação às penalidades, é incorreto afirmar:

- A) A censura verbal será imposta pela Mesa da Câmara ao Vereador que usar, em discurso ou proposição, expressões atentatórias do decoro parlamentar.
- B) Considera-se incurso na sanção de impedimento temporário do exercício do mandato o vereador que praticar transgressão grave ou reiterada aos preceitos do regimento.
- C) A perda do mandato é uma das penalidades previstas no regimento.
- D) Nos casos passíveis de sanção de impedimento temporário do exercício do mandato, a penalidade será aplicada pelo Plenário.

**QUESTÃO 28**

Em relação às normas sobre o processo disciplinar, previstas na Lei nº 2.160/1990, que dispõe sobre o Estatuto dos Servidores Públicos do Município de Contagem e dá outras providências, assinale a alternativa correta.

- A) O processo disciplinar será conduzido por comissão, composta de cinco servidores estáveis, designados pela autoridade, que indicará, dentre eles, o seu presidente.
- B) A comissão de inquérito exercerá suas atividades com independência e imparcialidade, assegurada a ampla publicidade necessária à elucidação do fato.
- C) No prazo de 180 dias, contados do recebimento do processo, a autoridade julgadora proferirá a sua decisão.
- D) Na fase do inquérito, a comissão promoverá a tomada de depoimento, acareações, investigações e diligências cabíveis.

**QUESTÃO 29**

De acordo com a Lei Complementar nº 312/2021, que institui o Plano de Carreira dos Servidores Efetivos da Câmara Municipal de Contagem, dispõe sobre a estrutura administrativa da Câmara de Contagem e dá outras providências, não compõe o Departamento de Assistência Médico-Social a

- A) Seção Odontológica.
- B) Seção Social.
- C) Seção de Segurança.
- D) Seção de Nutrição.

**QUESTÃO 30**

Segundo a Lei Complementar nº 312/2021, não é uma competência da Ouvidoria-Geral da Câmara:

- A) Empreender ações relacionadas à integração, otimização e racionalização dos procedimentos inerentes às atividades de pessoal.
- B) Registrar e dar o tratamento adequado às sugestões, críticas, reclamações, denúncias, elogios e pedidos de informação sobre as atividades da Câmara apresentadas por público externo.
- C) Sugerir mudanças que permitam o efetivo controle social das atividades desenvolvidas no âmbito da Câmara.
- D) Informar ao interessado sobre o encaminhamento de suas comunicações, exceto na hipótese em que a lei assegurar o dever de sigilo.

## CONHECIMENTOS ESPECÍFICOS

### TÉCNICO EM SAÚDE BUCAL

#### QUESTÃO 31

De acordo com a Lei nº 11.889, de 24 de dezembro de 2008, analise as competências do técnico em saúde bucal:

- I. Participar do treinamento e capacitação de auxiliar em saúde bucal e de agentes multiplicadores das ações de promoção à saúde.
- II. Participar das ações educativas, atuando na promoção da saúde e na prevenção das doenças bucais.
- III. Participar na realização de levantamentos e estudos epidemiológicos, exceto na categoria de examinador.
- IV. Ensinar técnicas de higiene bucal e realizar a prevenção das doenças bucais por meio da aplicação tópica do flúor, conforme orientação do cirurgião-dentista.
- V. Fazer a remoção do biofilme, de acordo com a indicação técnica definida pelo cirurgião-dentista.

São competências do técnico em saúde bucal, sempre sob a supervisão do cirurgião-dentista

- A) I, II, III, IV e V.
- B) I, II e III, apenas.
- C) III, IV e V, apenas.
- D) I e II, apenas.

#### QUESTÃO 32

Durante o exame clínico periodontal, um cirurgião-dentista pede ao técnico em saúde bucal que anote no prontuário: bolsa periodontal nos elementos 11, 48 e 38.

Esses elementos dentários são, respectivamente

- A) incisivo central superior direito, terceiro molar inferior direito e terceiro molar inferior esquerdo.
- B) incisivo central inferior direito, segundo molar inferior esquerdo, segundo molar inferior direito.
- C) incisivo lateral superior esquerdo, primeiro molar superior esquerdo e primeiro molar superior direito.
- D) incisivo lateral inferior esquerdo, primeiro pré-molar superior direito e primeiro pré-molar superior esquerdo.

#### QUESTÃO 33

A tomada radiográfica intraoral é uma técnica muito utilizada na Odontologia, realizada dentro da cavidade oral do paciente para obtenção de imagens utilizando a radiação ionizante.

Não se trata de uma radiografia odontológica intraoral:

- A) Radiografia periapical.
- B) Radiografia oclusal.
- C) Radiografia interproximal.
- D) Radiografia panorâmica.

#### QUESTÃO 34

O cirurgião-dentista recebe um paciente que sofreu um trauma nos elementos anteriores 11 e 21 e irá realizar uma ferulização ou contenção desses elementos dentários. Para isso, pede ao técnico em saúde bucal que pegue o material necessário para o procedimento.

Além do material clínico, assinale qual deve ser o produto utilizado para fixação dos elementos:

- A) Cimento de hidróxido de cálcio.
- B) Alginato.
- C) Resina fotopolimerizável.
- D) IRM ou cimento provisório.

#### QUESTÃO 35

As atribuições dos profissionais das equipes de Atenção Básica devem seguir as disposições legais que regulamentam o exercício de cada uma das profissões de acordo com a política de atenção básica.

Nesse contexto, analise as atribuições a seguir.

- I. Realizar a atenção em saúde bucal individual e coletiva a todas as famílias, a indivíduos e a grupos específicos, segundo programação e de acordo com suas competências técnicas e legais.
- II. Apoiar as atividades dos ASB e dos ACS nas ações de prevenção e promoção da saúde bucal; participar do gerenciamento dos insumos necessários para o adequado funcionamento da UBS.
- III. Participar da realização de levantamentos e estudos epidemiológicos, exceto na categoria de examinador; realizar atividades programadas e de atenção à demanda espontânea.
- IV. Inserir e distribuir no preparo cavitário materiais odontológicos na restauração dentária direta, vedado o uso de materiais e instrumentos não indicados pelo cirurgião-dentista.

São atribuições do técnico em saúde bucal na Atenção Básica:

- A) I e II, apenas.
- B) I, II, III e IV.
- C) III e IV, apenas.
- D) I, II e III, apenas.

#### QUESTÃO 36

Em um atendimento clínico a uma criança de 10 anos de idade, o cirurgião-dentista realiza um preparo cavitário classe I em um primeiro molar inferior esquerdo.

O técnico em saúde bucal deverá inserir o material restaurador na

- A) oclusal do elemento 36.
- B) distal do elemento 46.
- C) mesial do elemento 36.
- D) oclusal do elemento 46.

### QUESTÃO 37

A escovação tem como principal função remover a placa bacteriana dos dentes e não deve ser feita com movimentos bruscos, pois sua função é remover a placa bacteriana e não a estrutura dental. É aconselhável escovar os dentes, pelo menos, três vezes ao dia após as refeições, além do uso do fio dental.

Assinale a alternativa em que se tem indicação do uso de escova de cerdas duras:

- A) Escovação em crianças até 5 anos de idade.
- B) Escovação em idosos acima de 70 anos de idade.
- C) Escovação de dentaduras e próteses removíveis.
- D) Escovação em pacientes edêntulos ou sem elementos dentários em cavidade oral.

### QUESTÃO 38

Analise o texto a seguir.

A \_\_\_\_\_ é um processo que visa a destruir todas as formas de vida microbianas que possam contaminar materiais e objetos. São eliminados durante a \_\_\_\_\_ organismos como vírus, bactérias e fungos. A \_\_\_\_\_ de materiais pode se desenvolver por meio de diferentes processos químicos e físicos.

Assinale a alternativa que preenche corretamente as lacunas na frase anterior.

- A) desinfecção
- B) esterilização
- C) assepsia
- D) antissepsia

### QUESTÃO 39

Segundo a Lei nº 11.899, de 24 de dezembro de 2008, analise as seguintes funções do técnico em saúde bucal:

- I. Exercer a atividade de forma autônoma.
- II. Prestar assistência direta ou indireta ao paciente, sem a indispensável supervisão do cirurgião-dentista.
- III. Realizar, na cavidade bucal do paciente, procedimentos não discriminados no artigo 5º dessa Lei.
- IV. Fazer propaganda de seus serviços, exceto em revistas, jornais e folhetos especializados da área odontológica.

Segundo a referida Lei, são vedadas ao técnico em saúde bucal as funções

- A) I, II e III, apenas.
- B) I, II, III e IV.
- C) III e IV, apenas.
- D) I e II, apenas.

### QUESTÃO 40

A Educação em Saúde é um processo que envolve as relações entre os profissionais da área de saúde e a população, que necessita construir seus conhecimentos e aumentar sua autonomia nos cuidados individual e coletivo.

De acordo com o artigo “Educação em Saúde Bucal para pacientes adultos”, assinale a alternativa incorreta em relação ao processo de educar em saúde.

- A) A equipe de saúde bucal deve estar suficientemente motivada e envolvida no processo educacional; as atividades devem considerar os determinantes sociais, e relacionar o autocuidado e a autonomia com a elevação da qualidade de vida.
- B) Os educadores devem estar conscientizados de que a motivação contínua é efetiva, mas que imposição de técnicas padronizadas e a prescrição de materiais, mesmo que dispendiosos para a higiene bucal, é fundamental.
- C) Durante as atividades de educação para a saúde, é essencial que o profissional estabeleça um vínculo com o paciente e a comunicação deve ser clara e adequada a cada pessoa ou grupo populacional.
- D) O processo educativo deve acontecer de modo permanente, no decorrer do tratamento, e os profissionais podem aliar a atenção individualizada às práticas em grupo.

**INSTRUÇÕES GERAIS**

1. A redação elaborada deve conter, no **mínimo 15 (quinze) linhas** para que seja corrigida e **no máximo 30 (trinta) linhas**. Se o candidato não atingir esse número mínimo de linhas, a ele será atribuída nota zero na Redação.
2. O que for escrito além do espaço destinado ao candidato para a Redação (30 linhas) não será corrigido, sendo o candidato penalizado pelos problemas de compreensão de seu texto (PO, M, SV, CC e / ou CP).
3. A variante linguística a ser utilizada na elaboração da Redação é a norma-padrão.
4. Na Redação, o candidato somente poderá registrar seu nome, número de inscrição ou assinatura em lugar / campo especificamente indicado, sob pena de anulação da sua prova e consequente eliminação do candidato.
5. A folha para rascunho, constante neste caderno de prova, será de preenchimento facultativo e, em nenhuma hipótese, o rascunho elaborado pelo candidato será considerado na correção da prova.
6. A Redação terá valor de 20 (vinte) pontos, sendo eliminados os candidatos a que for atribuída nota zero.
7. Os critérios de correção da Prova de Redação serão os seguintes:

<b>CRITÉRIOS DE CORREÇÃO</b>		
<b>ASPECTOS AVALIADOS DE ACORDO COM A NORMA-PADRÃO</b>	<b>TOTAL DE PONTOS</b>	<b>PONTOS DESCONTADOS POR ERRO</b>
Pontuação, ortografia e apresentação (legibilidade, respeito às margens e indicação de parágrafos) – (PO)	4,0 pontos	0,25 ponto
Morfossintaxe (morfologia e sintaxe) – (M)	4,0 pontos	0,25 ponto
Seleção vocabular (adequação vocabular e adequação à situação linguística e ausência de marca da oralidade) – (SV)	2,0 pontos	0,50 ponto
Coesão e coerência (conexão e relação lógica entre as ideias, assim como sua distribuição entre as partes do texto) – (CC)	5,0 pontos	1,0 ponto
Compreensão e conhecimento do conteúdo proposto (relevância e propriedade de resposta à temática e ao tipo de gênero textual solicitado) – (CP)	5,0 pontos	1,0 ponto
<b>TOTAL</b>	<b>20 pontos</b>	<b>-</b>

8. A Redação receberá nota 0 (zero) se apresentar uma das características a seguir:
  - a) cujo conteúdo versar sobre tema diverso do estabelecido;
  - b) considerada ilegível ou desenvolvida em forma de desenhos, números, versos, com espaçamento excessivo entre letras, palavras e parágrafos, bem como em códigos alheios à norma-padrão da Língua Portuguesa ou em idioma diverso;
  - c) cujo texto apresente qualquer tipo de identificação do candidato;
  - d) que não atingir o número mínimo de 15 linhas estabelecido;
  - e) que for redigida fora do espaço definido;
  - f) que não for escrita com caneta esferográfica de tinta azul ou preta;
  - g) que tiver uso de corretivos; e
  - h) que não assinar ou preencher corretamente os dados pessoais do caderno definitivo da Prova de Redação.
9. O candidato somente poderá registrar seu nome, número de inscrição ou assinatura em lugar / campo especificamente indicado, sob pena de anulação de sua prova e consequente eliminação, caso realize marcações ou assinatura fora desses espaços / campos.
10. Não serão fornecidas folhas adicionais para complementação da Redação, devendo o candidato limitar-se à única folha padrão recebida.
11. Não haverá substituição do Caderno de Redação por erro do candidato.

TEXTO I

**Inclusão digital: o que é e como funciona o processo de democratização das tecnologias digitais**

*A inclusão digital é uma forma de democratizar a tecnologia e deixá-la acessível ao maior número de pessoas. Assim, a qualidade de vida das minorias melhora e elas podem pensar além, em outras perspectivas.*

A inclusão digital é, primeiramente, uma conversa ampla. É uma extensão natural, para o ambiente digital, de algo que existe pelas diferenças sociais e culturais que permanecem na sociedade.

No Brasil, não é diferente. A desigualdade social, cultural e física entre as pessoas acaba gerando ainda mais segregação entre elas. A chegada dos computadores e da Internet estava sendo exatamente um prolongamento dessa desigualdade.

Quem tinha privilégios, continuava os tendo, com relação à tecnologia. Entretanto, o próprio meio tecnológico, principalmente a Internet, é uma forma de democratizar conhecimento e oportunidades. E foi para acabar com diferença, que surgiu a inclusão digital.

Assim, esse conceito procura tornar acessível para o maior número de pessoas, a tecnologia, principalmente a Internet.

Segundo um levantamento feito pela The Economist Intelligence Unit em parceria com o Facebook, chamado The Inclusive Internet, nosso país está em 31º lugar geral sobre o nível de Internet inclusiva.

Esse levantamento leva em consideração pontos como a disponibilidade de sinal, ambiente econômico e os custos. Apesar de ainda sabermos que existem muitas questões que precisam ser mais bem trabalhadas aqui no Brasil sobre a inclusão digital, já melhoramos em na Internet inclusiva, já que em 2016 o Brasil ocupava o 78º lugar nessa mesma pesquisa.

[...]

A democratização digital, que pode ser considerado um sinônimo para a inclusão digital, mas, na verdade, é uma consequência dela, pode ser realizada pelos governos ou pelas parcerias com empresas de vários ramos, não só da tecnologia.

No Brasil, ainda consideramos que a inclusão digital está caminhando a passos lentos. Mesmo com iniciativas do governo federal, como o programa “Computador para Todos”, que existe desde 2005 e subsidiava computadores e notebooks com acesso à Internet para as classes mais baixas da população.

Existem também iniciativas dos governos estaduais, como o do Ceará, que premia os melhores alunos da rede pública de ensino com notebooks, incluindo as escolas indígenas, estimulando o ingresso desses alunos no ensino superior.

O crescimento da inclusão digital é lento pelas próprias características geográficas, sociais e culturais do país. Por isso, esperar apenas por iniciativas dos governos não é uma boa saída.

As empresas também podem (e devem) atuar ativamente para acelerar a construção de uma sociedade mais justa e igualitária. E a inclusão social é uma dessas maneiras de causar impactos positivos no país e no mundo.

Disponível em: <https://rockcontent.com/br/blog/inclusao-digital/>. Acesso em: 13 dez. 2022. [Fragmento]

TEXTO II



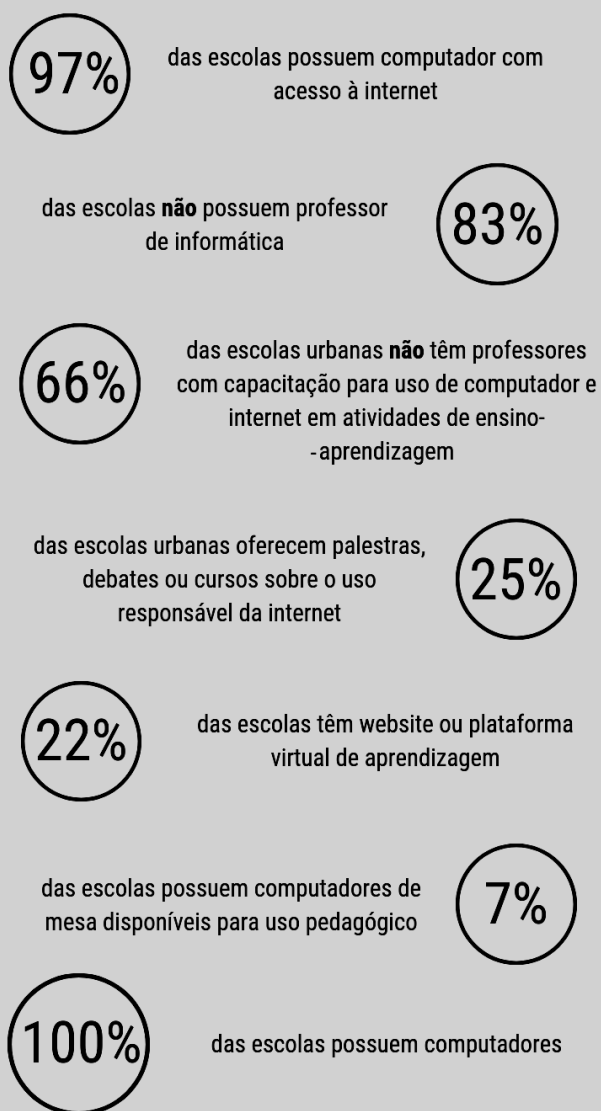
Disponível em: <https://tirasarmandinho.tumblr.com>. Acesso em: 13 dez. 2022.

# INCLUSÃO DIGITAL

nas escolas brasileiras

O artigo 4º do Marco Civil da Internet garante acesso à internet, à informação e ao conhecimento como um direito de todos. Porém, no Brasil, a inclusão digital ainda é um desafio. Dentro das escolas, então, nem se fala.

Vamos aos dados?



FONTE: CETIC

ARTE: BEATRIZ ORTIZ

Disponível em: <https://www.agenciaconexoes.org/inclusao-digital-nas-escolas-brasileiras/>.  
Acesso em: 13 dez. 2022.

A partir da leitura dos textos motivadores e com base nos conhecimentos construídos ao longo de sua formação, REDIJA um texto dissertativo-argumentativo, em modalidade escrita formal da língua portuguesa, sobre o tema: “**Como fomentar a inclusão digital no Brasil**”, posicionando-se a respeito desse assunto e respeitando os direitos humanos.

Selecione, organize e relacione, de forma coerente e coesa, argumentos e fatos para defesa de seu ponto de vista.

# RASCUNHO DA REDAÇÃO

1	
2	
3	
4	
5	
6	
7	
8	
9	
10	
11	
12	
13	
14	
15	
16	
17	
18	
19	
20	
21	
22	
23	
24	
25	
26	
27	
28	
29	
30	



# FOLHA DE RESPOSTAS (VERSÃO DO CANDIDATO)

1	A	B	C	D	21	A	B	C	D
	<input type="checkbox"/>	<input type="checkbox"/>	<input type="checkbox"/>	<input type="checkbox"/>		<input type="checkbox"/>	<input type="checkbox"/>	<input type="checkbox"/>	<input type="checkbox"/>
2	A	B	C	D	22	A	B	C	D
	<input type="checkbox"/>	<input type="checkbox"/>	<input type="checkbox"/>	<input type="checkbox"/>		<input type="checkbox"/>	<input type="checkbox"/>	<input type="checkbox"/>	<input type="checkbox"/>
3	A	B	C	D	23	A	B	C	D
	<input type="checkbox"/>	<input type="checkbox"/>	<input type="checkbox"/>	<input type="checkbox"/>		<input type="checkbox"/>	<input type="checkbox"/>	<input type="checkbox"/>	<input type="checkbox"/>
4	A	B	C	D	24	A	B	C	D
	<input type="checkbox"/>	<input type="checkbox"/>	<input type="checkbox"/>	<input type="checkbox"/>		<input type="checkbox"/>	<input type="checkbox"/>	<input type="checkbox"/>	<input type="checkbox"/>
5	A	B	C	D	25	A	B	C	D
	<input type="checkbox"/>	<input type="checkbox"/>	<input type="checkbox"/>	<input type="checkbox"/>		<input type="checkbox"/>	<input type="checkbox"/>	<input type="checkbox"/>	<input type="checkbox"/>
6	A	B	C	D	26	A	B	C	D
	<input type="checkbox"/>	<input type="checkbox"/>	<input type="checkbox"/>	<input type="checkbox"/>		<input type="checkbox"/>	<input type="checkbox"/>	<input type="checkbox"/>	<input type="checkbox"/>
7	A	B	C	D	27	A	B	C	D
	<input type="checkbox"/>	<input type="checkbox"/>	<input type="checkbox"/>	<input type="checkbox"/>		<input type="checkbox"/>	<input type="checkbox"/>	<input type="checkbox"/>	<input type="checkbox"/>
8	A	B	C	D	28	A	B	C	D
	<input type="checkbox"/>	<input type="checkbox"/>	<input type="checkbox"/>	<input type="checkbox"/>		<input type="checkbox"/>	<input type="checkbox"/>	<input type="checkbox"/>	<input type="checkbox"/>
9	A	B	C	D	29	A	B	C	D
	<input type="checkbox"/>	<input type="checkbox"/>	<input type="checkbox"/>	<input type="checkbox"/>		<input type="checkbox"/>	<input type="checkbox"/>	<input type="checkbox"/>	<input type="checkbox"/>
10	A	B	C	D	30	A	B	C	D
	<input type="checkbox"/>	<input type="checkbox"/>	<input type="checkbox"/>	<input type="checkbox"/>		<input type="checkbox"/>	<input type="checkbox"/>	<input type="checkbox"/>	<input type="checkbox"/>
11	A	B	C	D	31	A	B	C	D
	<input type="checkbox"/>	<input type="checkbox"/>	<input type="checkbox"/>	<input type="checkbox"/>		<input type="checkbox"/>	<input type="checkbox"/>	<input type="checkbox"/>	<input type="checkbox"/>
12	A	B	C	D	32	A	B	C	D
	<input type="checkbox"/>	<input type="checkbox"/>	<input type="checkbox"/>	<input type="checkbox"/>		<input type="checkbox"/>	<input type="checkbox"/>	<input type="checkbox"/>	<input type="checkbox"/>
13	A	B	C	D	33	A	B	C	D
	<input type="checkbox"/>	<input type="checkbox"/>	<input type="checkbox"/>	<input type="checkbox"/>		<input type="checkbox"/>	<input type="checkbox"/>	<input type="checkbox"/>	<input type="checkbox"/>
14	A	B	C	D	34	A	B	C	D
	<input type="checkbox"/>	<input type="checkbox"/>	<input type="checkbox"/>	<input type="checkbox"/>		<input type="checkbox"/>	<input type="checkbox"/>	<input type="checkbox"/>	<input type="checkbox"/>
15	A	B	C	D	35	A	B	C	D
	<input type="checkbox"/>	<input type="checkbox"/>	<input type="checkbox"/>	<input type="checkbox"/>		<input type="checkbox"/>	<input type="checkbox"/>	<input type="checkbox"/>	<input type="checkbox"/>
16	A	B	C	D	36	A	B	C	D
	<input type="checkbox"/>	<input type="checkbox"/>	<input type="checkbox"/>	<input type="checkbox"/>		<input type="checkbox"/>	<input type="checkbox"/>	<input type="checkbox"/>	<input type="checkbox"/>
17	A	B	C	D	37	A	B	C	D
	<input type="checkbox"/>	<input type="checkbox"/>	<input type="checkbox"/>	<input type="checkbox"/>		<input type="checkbox"/>	<input type="checkbox"/>	<input type="checkbox"/>	<input type="checkbox"/>
18	A	B	C	D	38	A	B	C	D
	<input type="checkbox"/>	<input type="checkbox"/>	<input type="checkbox"/>	<input type="checkbox"/>		<input type="checkbox"/>	<input type="checkbox"/>	<input type="checkbox"/>	<input type="checkbox"/>
19	A	B	C	D	39	A	B	C	D
	<input type="checkbox"/>	<input type="checkbox"/>	<input type="checkbox"/>	<input type="checkbox"/>		<input type="checkbox"/>	<input type="checkbox"/>	<input type="checkbox"/>	<input type="checkbox"/>
20	A	B	C	D	40	A	B	C	D
	<input type="checkbox"/>	<input type="checkbox"/>	<input type="checkbox"/>	<input type="checkbox"/>		<input type="checkbox"/>	<input type="checkbox"/>	<input type="checkbox"/>	<input type="checkbox"/>

AO TRANSFERIR ESSAS MARCAÇÕES PARA A FOLHA DE RESPOSTAS,  
OBSERVE AS INSTRUÇÕES ESPECÍFICAS DADAS NA CAPA DA PROVA.

**USE CANETA ESFEROGRÁFICA AZUL OU PRETA.**

**ATENÇÃO:  
AGUARDE AUTORIZAÇÃO  
PARA VIRAR O CADERNO DE PROVA.**