

## P14

PROFESSOR DE

## LIBRAS (Língua Brasileira de Sinais)

### Instruções



Confira o número que você obteve no ato da inscrição com o que está indicado no cartão-resposta.

\* A duração da prova inclui o tempo para o preenchimento do cartão-resposta.

Para fazer a prova você usará:

- este **caderno de prova**.
- um **cartão-resposta** que contém o seu nome, número de inscrição e espaço para assinatura.

Verifique, no caderno de prova, se:

- faltam folhas e a sequência de questões está correta.
- há imperfeições gráficas que possam causar dúvidas.

**Comunique imediatamente ao fiscal qualquer irregularidade!**

### Atenção!

- Não é permitido qualquer tipo de consulta durante a realização da prova.
- Para cada questão são apresentadas 5 alternativas diferentes de respostas (a, b, c, d, e). Apenas uma delas constitui a resposta correta em relação ao enunciado da questão.
- A interpretação das questões é parte integrante da prova, não sendo permitidas perguntas aos fiscais.
- Não destaque folhas da prova.

Ao terminar a prova, entregue ao fiscal o caderno de prova completo e o cartão-resposta devidamente preenchido e assinado.



4 de dezembro



40 questões



14 às 17h



3h de duração\*



SECRETARIA MUNICIPAL  
DE EDUCAÇÃO

# PROCESSO SELETIVO

de substitutos para o ano letivo de 2023





## Temas de Educação

10 questões

1. Nas Diretrizes Curriculares para a Educação Básica da Rede Municipal de Ensino de Florianópolis (2015), no item que versa a respeito dos sujeitos e seus diferentes percursos formativos: a criança, o jovem, o adulto e o idoso, consta que:

1. Tendo em consideração a perspectiva orgânica e integrada assumida nestas diretrizes, enfatiza-se a condição privilegiada para o desenvolvimento de intenso diálogo e articulação entre a Educação Infantil e o Ensino Fundamental em suas diferentes fases e modalidades, já que ambos são de responsabilidade do governo municipal.
2. Se faz necessário identificar algumas características centrais das diferentes idades da vida, a saber, a infância, a juventude, a adultez e a velhice, no sentido de considerá-las como basilares para a elaboração de propostas educativas.
3. A infância é um momento da vida, demarcado por condições estruturais, sociais e históricas, como de classe, gênero, religião, cultura.
4. A infância é um grupo social constituído por crianças, que assim como os adultos, vivem sob os condicionantes sociais e têm suas vidas marcadas por estes. Demarca-se pela heterogeneidade como sua característica central, rompendo com visões românticas de que a infância é um tempo bonito e bom para todos.
5. As crianças são tidas como sujeitos potentes, que precisam de espaços, tempos e propostas que as reconheçam como tal e que assegurem uma educação de qualidade pautada na brincadeira e na interação como centrais na constituição humana.

Assinale a alternativa que indica todas as afirmativas **corretas**.

- a.  São corretas apenas as afirmativas 3 e 5.
- b.  São corretas apenas as afirmativas 1, 2 e 3.
- c.  São corretas apenas as afirmativas 1, 2 e 4.
- d.  São corretas apenas as afirmativas 3, 4 e 5.
- e.  São corretas as afirmativas 1, 2, 3, 4 e 5.

2. Constam nas Diretrizes Curriculares para a Educação Básica da Rede Municipal de Ensino de Florianópolis (2015), as seguintes concepções fundantes relacionadas à educação integral e o direito à aprendizagem:

1. Igualdade de condições para o acesso, a inclusão, a permanência e o sucesso na escola.
2. A infância como categoria social relevante da educação básica.
3. Os sujeitos da educação de jovens e adultos reconhecidos como atores sociais.
4. A disciplina como eixo central do processo educativo.
5. O educar e o cuidar como dissociáveis na ação pedagógica.

Assinale a alternativa que indica todas as afirmativas **corretas**.

- a.  São corretas apenas as afirmativas 1 e 2.
- b.  São corretas apenas as afirmativas 1, 2 e 3.
- c.  São corretas apenas as afirmativas 1, 3 e 5.
- d.  São corretas apenas as afirmativas 2, 3, 4 e 5.
- e.  São corretas as afirmativas 1, 2, 3, 4 e 5.

3. Com relação às diversas teorias que estudam aspectos relacionados ao processo de aprendizagem e desenvolvimento humano, considere o seguinte pressuposto:

“O ingresso na escola permite à criança sair dos limites do período infantil de sua vida, ocupar uma nova posição na vida e passar ao desempenho da atividade de estudo, socialmente significativa, que lhe oferece um rico material para satisfazer seus interesses cognoscitivos. Estes interesses atuam como premissas psicológicas para que na criança surja a necessidade de assimilar conhecimentos teóricos”.

Assinale a alternativa que indica **corretamente** o autor que defende esse pressuposto.

- a.  Piaget
- b.  Freinet
- c.  Skinner
- d.  Davidov
- e.  Montessori

4. Ao se debruçar para melhor compreender como ocorre o processo de aprendizagem e desenvolvimento humano, Vigotski apresenta a problemática envolvendo os conceitos:

- a.  Cotidianos e científicos.
- b.  Intuição e acomodação.
- c.  Acomodação e imitação.
- d.  De assimilação e acomodação.
- e.  Condicionamento operante e memorização.

5. Consta na Resolução CNE/CEB nº 04, de 13/07/2010 – Diretrizes Curriculares Nacionais Gerais para a Educação Básica, em seu artigo 2º, que tais Diretrizes têm por objetivos:

1. Sistematizar os princípios e as diretrizes gerais da Educação Básica contidos na Constituição, na Lei de Diretrizes e Bases da Educação Nacional (LDB) e demais dispositivos legais, traduzindo-os em orientações que contribuam para assegurar a formação básica comum nacional, tendo como foco os sujeitos que dão vida ao currículo e à escola.
2. Estimular a reflexão crítica e propositiva que deve subsidiar a formulação, a execução e a avaliação do projeto político-pedagógico da escola de Educação Básica.
3. Orientar os cursos de formação inicial e continuada de docentes e demais profissionais da Educação Básica, os sistemas educativos dos diferentes entes federados e as escolas que os integram, indistintamente da rede a que pertençam.
4. Fomentar práticas docentes pautadas nos princípios da educação liberal e na formação de sujeitos passivos e criativos.

Assinale a alternativa que indica todas as afirmativas corretas.

- a.  São corretas apenas as afirmativas 1 e 3.
- b.  São corretas apenas as afirmativas 2 e 3.
- c.  São corretas apenas as afirmativas 1, 2 e 3.
- d.  São corretas apenas as afirmativas 2, 3 e 4.
- e.  São corretas as afirmativas 1, 2, 3 e 4.

6. Consta no artigo 8º da Resolução CNE/CP nº 2, de 22/12/2017 - Base Nacional Comum Curricular (BNCC) que os currículos, coerentes com a proposta pedagógica da instituição ou rede de ensino, devem adequar as proposições da BNCC à sua realidade, considerando, para tanto, o contexto e as características dos estudantes, devendo:

1. Contextualizar os conteúdos curriculares, identificando estratégias para apresentá-los, representá-los, exemplificá-los, conectá-los e torná-los significativos, com base na realidade do lugar e do tempo nos quais as aprendizagens se desenvolvem e são constituídas.
2. Decidir sobre formas de organização dos componentes curriculares – disciplinar, interdisciplinar, transdisciplinar ou pluridisciplinar – e fortalecer a competência pedagógica das equipes escolares, de modo que se adotem estratégias mais dinâmicas, interativas e colaborativas em relação à gestão do ensino e da aprendizagem.
3. Selecionar e aplicar metodologias e estratégias didático-pedagógicas iluministas e meritocráticas, recorrendo a ritmos diferenciados e a conteúdos complementares, se necessário, para trabalhar com as necessidades de diferentes grupos de alunos, suas famílias e cultura de origem, suas comunidades, seus grupos de socialização, entre outros fatores.
4. Conceber e pôr em prática situações e procedimentos para motivar e engajar os estudantes nas aprendizagens.
5. Construir e aplicar procedimentos de avaliação quantitativa de processo ou de resultado, que levem em conta os contextos e as condições de aprendizagem, tomando tais registros como referência para melhorar o desempenho da instituição escolar, dos professores e dos alunos.

Assinale a alternativa que indica todas as afirmativas corretas.

- a.  São corretas apenas as afirmativas 2 e 5.
- b.  São corretas apenas as afirmativas 1, 2 e 3.
- c.  São corretas apenas as afirmativas 1, 2 e 4.
- d.  São corretas apenas as afirmativas 3, 4 e 5.
- e.  São corretas as afirmativas 1, 2, 3, 4 e 5.

7. De acordo com o documento intitulado Matriz Curricular para a Educação das Relações Étnico-Raciais na Educação Básica (2016), a escola pública historicamente é reconhecida como aquela que atende os/as estudantes das classes populares, sujeitos diversos nas suas identidades de gênero, étnicas, regionais, sociais, necessidades especiais, organização familiar e pertença religiosa.

Tendo como referência o documento supracitado, são considerados sujeitos da Educação das Relações Étnico-Raciais (ERER):

1. As crianças, os adolescentes, os jovens, os adultos e os idosos, atendidos nas unidades educativas da Educação Infantil, Ensino Fundamental, Educação de Jovens e Adultos, Organizações Sociais e Centros de Convivência e Fortalecimento de Vínculos.
2. Todos aqueles que estão em rede, para o cumprimento da função social da escola.
3. Os sujeitos que encaminham as políticas públicas na sua elaboração e gestão, os professores, os servidores que atuam nas escolas e as famílias dos estudantes.
4. Os descendentes de africanos, dos europeus e dos indígenas como referência das três etnias e todos os povos que se originam de qualquer outro lugar e que escolheram Florianópolis para morar e a rede municipal de ensino para se constituir sujeito da educação.

Assinale a alternativa que indica todas as afirmativas **corretas**.

- a.  São corretas apenas as afirmativas 1 e 2.
- b.  São corretas apenas as afirmativas 2 e 3.
- c.  São corretas apenas as afirmativas 1, 2 e 4.
- d.  São corretas apenas as afirmativas 1, 3 e 4.
- e.  São corretas as afirmativas 1, 2, 3 e 4.

8. No artigo 9º da Resolução CNE/CEB nº 04, de 13/07/2010 – Diretrizes Curriculares Nacionais Gerais para a Educação Básica, consta que a escola de qualidade social adota como centralidade o estudante e a aprendizagem, o que pressupõe atendimento aos seguintes requisitos:

1. Revisão das referências conceituais quanto aos diferentes espaços e tempos educativos, abrangendo espaços sociais na escola e fora dela.
2. Consideração sobre a inclusão, a valorização das diferenças e o atendimento à pluralidade e à diversidade cultural, resgatando e respeitando as várias manifestações de cada comunidade.
3. Foco no projeto político-pedagógico, no gosto pela aprendizagem e na avaliação quantitativa das aprendizagens como instrumento segregador de progressão dos estudantes.
4. Preparação, na perspectiva meritocrática, dos profissionais da educação, gestores, professores, especialistas, técnicos, monitores e outros.
5. Realização de parceria com órgãos, tais como os de assistência social e desenvolvimento humano, cidadania, ciência e tecnologia, esporte, turismo, cultura e arte, saúde, meio ambiente.

Assinale a alternativa que indica todas as afirmativas **corretas**.

- a.  São corretas apenas as afirmativas 1, 2 e 5.
- b.  São corretas apenas as afirmativas 1, 3 e 5.
- c.  São corretas apenas as afirmativas 2, 3 e 4.
- d.  São corretas apenas as afirmativas 2, 3, 4 e 5.
- e.  São corretas as afirmativas 1, 2, 3, 4 e 5.

9. Consta na Resolução CNE/CP nº 2, de 22/12/2017 - Base Nacional Comum Curricular (BNCC) que:

1. As aprendizagens essenciais são definidas como conhecimentos, habilidades, atitudes, valores e a capacidade de os mobilizar, articular e integrar, expressando-se em competências.
2. As aprendizagens essenciais compõem o processo formativo de todos os educandos ao longo das etapas e modalidades de ensino no nível da Educação Básica, como direito de pleno desenvolvimento da pessoa, seu preparo para o exercício da cidadania e qualificação para o trabalho.
3. No âmbito da BNCC, competência é definida como a mobilização de conhecimentos (conceitos e procedimentos), habilidades (práticas cognitivas e socioemocionais), atitudes e valores, para resolver demandas complexas da vida cotidiana, do pleno exercício da cidadania e do mundo do trabalho.
4. Para os efeitos da Resolução CNE/CP nº 2, de 22/12/2017, com fundamento no caput do art. 35-A e no §1º do art. 36 da LDB, a expressão "competências e habilidades" deve ser considerada como equivalente à expressão "direitos e objetivos de aprendizagem" presente na Lei do Plano Nacional de Educação (PNE).

Assinale a alternativa que indica todas as afirmativas **corretas**.

- a.  É correta apenas a afirmativa 2.
- b.  São corretas apenas as afirmativas 1 e 4.
- c.  São corretas apenas as afirmativas 3 e 4.
- d.  São corretas apenas as afirmativas 1, 2 e 3.
- e.  São corretas as afirmativas 1, 2, 3 e 4.

10. Consta na Matriz Curricular para a Educação das Relações Étnico-Raciais na Educação Básica (2016) que a Educação das Relações Étnico-Raciais (ERER) traz no seu bojo um conjunto de interações e políticas educacionais que, em suas dimensões (histórica, institucional, filosófica, cultural, antropológica, sociopolítica e pedagógica), atuam com a intencionalidade de:

- a.  Fomentar modelos educacionais que reafirmam estruturas monoculturais e eurocêntricas.
- b.  Reafirmar no cotidiano escolar, estruturado na perspectiva eurocêntrica, a continuidade das práticas docentes que incluem os conteúdos que versam sobre a cultura e a história africana e afro-brasileira, destacando tais aspectos como centrais da cultura europeia.
- c.  Homogeneizar os conteúdos escolares tomando por base somente uma perspectiva étnica para não correr o risco de diferenciar os sujeitos que devem ser vistos e tratados como iguais.
- d.  Reeducar os modos de convivência dos sujeitos sociais, para a compreensão e a valorização dos conteúdos étnicos de base africana que se inserem na constituição da identidade brasileira.
- e.  Combater discriminações e orientar o fazer docente para o reconhecimento do espaço escolar como território singular, ou seja, aquele que aloja os anseios e as identidades da cultura eurocêntrica.

### Língua Portuguesa

10 questões

11. Leia o texto abaixo:

A beleza é um grito,  
é um fruto,  
a beleza é um vício,  
é um mergulho vivo  
- no infinito.

(Romano A. Sant'anna in: Os melhores poemas)

Assinale a alternativa **correta**, considerando o texto.

- a.  A linguagem usada é a denotativa.
- b.  No texto, há uma figura de linguagem chamada eufemismo.
- c.  O texto infere, entre outros sentimentos, exaltação, admiração, surpresa.
- d.  O sujeito do texto, tomado no sentido geral, está representado por vários substantivos.
- e.  Todas as frases estão organizadas com a mesma estrutura.

### Texto 1

Utilize o texto abaixo para responder às questões 12 e 13.

Tempere o frango com alho, o sal e a pimenta. Espalhe maionese nas superfícies (todas) de cada pedaço de frango.

Passe na farinha de rosca, frite-o em óleo, dourando por igual. Retire e coloque sobre papel absorvente.

(Virgínia Cavalcanti in Manual de assaltante de geladeira)

12. Analise as afirmativas abaixo sobre o texto 1.

1. O texto tem caráter de recomendação, ou injuntivo, a partir do momento que dá conselhos de culinária ao leitor.
2. Verbos estão sendo usados no modo imperativo e usam a afirmação.
3. O leitor, como interlocutor, está sendo tratado por “você”.
4. O autor busca convencer seu leitor a uma ação, a partir de seu conhecimento.
5. O autor oculta-se nas ordens que transmite.

Assinale a alternativa que indica todas as afirmativas **corretas**.

- a.  São corretas apenas as afirmativas 1 e 4.
- b.  São corretas apenas as afirmativas 1, 2 e 3.
- c.  São corretas apenas as afirmativas 1, 2 e 5.
- d.  São corretas apenas as afirmativas 3, 4 e 5.
- e.  São corretas apenas as afirmativas 1, 2, 4 e 5.

13. Assinale a alternativa **correta**, considerando o texto 1.

- a.  Todos os nomes usados têm o mesmo emprego, servem para a mesma função no texto.
- b.  A linguagem se aproxima da variedade coloquial pelo conteúdo que transmite.
- c.  A coesão textual valeu-se apenas do sentido completo das frases justapostas umas às outras.
- d.  A coesão textual é também articulada com elementos de retomada, ou seja, elementos com valor anafórico.
- e.  Os verbos ao longo do texto apresentam a mesma sintaxe de regência do primeiro verbo “temperar” que tem sempre valor intransitivo como na frase: “Tempere bem, esse é o segredo.”

### Texto 2

Para responder às questões 14 e 15, leia a primeira estrofe da poesia “Versos Íntimos” de Augustos dos Anjos:

Vês! Ninguém assistiu ao formidável  
Enterro de sua última quimera.

Somente a Ingratidão – esta pantera –  
Foi tua companheira inseparável!

(...)

14. Identifique abaixo as afirmativas verdadeiras (V) e as falsas (F) em relação a essa estrofe do texto 2.

- ( ) O autor fala do fim da esperança e dos sonhos.
- ( ) O verbo “assistir” mostra que não havia espectador para o enterro da última quimera, ou seja, ninguém a testemunhou.
- ( ) O texto apresenta uma constatação, uma certeza do enunciador já a partir do primeiro verbo.
- ( ) O leitor está sendo tratado por “você” ao longo da estrofe.
- ( ) A palavra “formidável” indica um lamento, um sentimento de tristeza, pois o ser humano só pode contar com a solidariedade dos animais.

Assinale a alternativa que indica a sequência **correta**, de cima para baixo.

- a.  V • V • V • F • F
- b.  V • V • F • F • V
- c.  V • F • V • F • V
- d.  F • F • V • V • V
- e.  F • F • F • V • F

15. Assinale a alternativa **correta**, considere para isso a Regência verbal.

- a.  Está correta a frase: “Os sepultamentos que fui foram chocantes e me causaram muita dor”.
- b.  Prefiro aprender literatura a fazer contas. Essas são mil vezes mais fáceis!
- c.  O primeiro e segundo versos do texto 2, teria o mesmo sentido assim escrito: “Você viu? Ninguém quis assistir o enterro magnífico de sua última utopia.”
- d.  As frases: “Quero pedir-lhe desculpas” e “Quero muito bem a você” apresentam a mesma regência para o verbo “querer”.
- e.  O verbo referir apresenta desvio de regência em: Refiro-me àquele homem de terno preto, logo ali.”

16. Assinale a alternativa em cuja frase apresentada pode haver variação de concordância verbal e estar em consonância com a norma-padrão.

- a.  Soou cinco horas o relógio da praça.
- b.  De nada valeram os brados de revolta do filho, da mãe e dos presentes ali.
- c.  “Não se apanham moscas com vinagre”. (ditado popular)
- d.  Eu, tu e nossos amigos iremos àquele encontro.
- e.  Bastavam-lhe a paz, a quimera.

### Texto 3

Utilize o texto abaixo para responder às questões 17 e 18.

Com o leque ela pensa alguma coisa. Ela pensa o leque e com o leque se abana. E com o leque fecha de súbito o pensamento num estalido, vazia, sorridente, rígida, ausente. O leque distraído e aberto no peito. ‘A vida é mesmo engraçada’ concorda ela como visita que é recebida na sala de visitas. Mas num alvoroço controlado, eis que se abana de súbito com mil asas de pardal.

(Clarice Lispector)

17. Identifique abaixo as afirmativas verdadeiras ( V ) e as falsas ( F ) feitas sobre o texto 3.

- ( ) O texto usa a palavra leque para, em linguagem conotativa, narrar uma passagem acontecida com a personagem.
- ( ) O leque nos revela o pensamento da personagem, ora de ausência, ora de tranquilidade, ora de inquietação.
- ( ) A expressão “mil asas de pardal” sugere uma nova excitação na mente da personagem, tomada provavelmente por uma nova ideia ou raciocínio.
- ( ) A palavra “leque” ocupa na organização do texto sempre o complemento de uma ação feita pela personagem.
- ( ) A coesão entre os períodos do texto acontecem com ideia de adição e concessão ao longo do texto.

Assinale a alternativa que indica a sequência **correta**, de cima para baixo.

- a.  V • V • V • F • F
- b.  V • V • F • F • F
- c.  V • F • V • F • F
- d.  F • F • V • F • V
- e.  F • F • F • V • V

18. Sobre o texto 3, assinale a alternativa **correta**.

- a.  Os verbos do texto oscilam entre o tempo presente e o tempo pretérito, para se adequarem à cena narrada.
- b.  Na frase “A vida é mesmo engraçada”, quanto à estrutura frasal, temos um período simples.
- c.  Na primeira oração do texto, um pronome pessoal do caso oblíquo tem seu uso como sujeito do verbo a quem se refere.
- d.  Na expressão “de súbito”, o nome “súbito” é empregado como qualidade, acrescentando uma circunstância ao verbo “fechar”.
- e.  Está implícita a ideia de que a personagem sente solitária e inerte em seus pensamentos e ações.

19. Analise as afirmativas abaixo.

1. Em “*Sua boca é um cadeado e meu corpo é uma fogueira*” (Chico Buarque), temos presença de metáfora.
2. Em “*Embora tenhamos cumplicidade, não podemos revelar nossos segredos*”, temos uma coesão estabelecida por conjunção que denota sentido de concessão em oposição à oração principal.
3. Em “*Tristeza não tem fim/Felicidade sim (...)*” (Vinícius de Moraes), temos o uso de paradoxo, nas palavras: “tristeza e felicidade”.
4. Em “*José chegou triste! Não lhe faltou consolo*” não há o uso de elemento para estabelecer coesão. As orações estão apenas justapostas.
5. Em “*Seu olhar era doce e macio!*”, as palavras “doce e macio” emprestam à frase uma figura de linguagem chamada sinestesia.

Assinale a alternativa que indica todas as afirmativas **corretas**.

- a.  São corretas apenas as afirmativas 2 e 4.
- b.  São corretas apenas as afirmativas 4 e 5.
- c.  São corretas apenas as afirmativas 1, 2 e 3.
- d.  São corretas apenas as afirmativas 1, 2 e 5.
- e.  São corretas apenas as afirmativas 3, 4 e 5.



**20.** Observe as frases abaixo:

- I. Quando a ansiedade ameaçou invadir sua a alma, pediu socorro aos amigos.
- II. No momento em que sussurrou no meu ouvido, não experimentei prazer nenhum.
- III. Ele teve uma bela surpresa quando soube da vinda dos filhos amados.

Analise as afirmativas abaixo sobre o uso dos tempos e modos dos verbos.

1. As três orações apresentam verbos no modo indicativo, no tempo pretérito perfeito.
2. Se em I, o verbo “ameaçar” fosse conjugado no imperfeito do subjuntivo, o verbo “sentir” deveria estar obrigatoriamente no futuro do pretérito do indicativo.
3. Se em III, o verbo “ter” for conjugado no futuro do presente do indicativo, o verbo “saber” irá para o futuro do subjuntivo.
4. Está correta a seguinte reescrita de II: “No momento em que ele sussurrar no meu ouvido, não experimentara prazer nenhum.
5. Em I, se “quando” fosse trocado por “se”, a conjugação dos verbos não seria alterada.

Assinale a alternativa que indica todas as afirmativas corretas.

- a.  São corretas apenas as afirmativas 3 e 4.
- b.  São corretas apenas as afirmativas 4 e 5.
- c.  São corretas apenas as afirmativas 1, 2 e 3.
- d.  São corretas apenas as afirmativas 1, 2 e 5.
- e.  São corretas apenas as afirmativas 2, 3 e 4.

## Conhecimentos Específicos

20 questões

**21.** De acordo com as Diretrizes Curriculares para a Educação Básica da Rede Municipal de Ensino de Florianópolis, os diferentes grupos de idade constituídos pelos seus respectivos atores que se desenvolvem a partir da interação e dos seus referenciais de existência são denominados grupos:

- a.  Mistos.
- b.  Etários.
- c.  Geracionais.
- d.  Transicionais.
- e.  Homogêneos.

**22.** Na década de 1990, as questões étnico-raciais passaram também a fazer parte das preocupações educacionais, onde políticas de reparação, valorização e reconhecimento constituíram programas de ações afirmativas, visando corrigir desigualdades raciais e sociais, pois foi percebido que o conteúdo da história dos negros e sua contribuição para a formação do povo, sociedade e cultura brasileira tinha sido abordado de forma inadequada nos materiais didáticos que compõem o currículo e no próprio ambiente escolar na Educação básica.

A Lei 10.639/03, considerada um marco nas relações étnico-raciais, estabelece que os conteúdos referentes à história e cultura afro-brasileira e dos povos indígenas brasileiros deverão ser ministrados:

- a.  No âmbito de todo o currículo escolar.
- b.  De forma transversal somente no Ensino Médio.
- c.  Exclusivamente no currículo do Ensino Médio.
- d.  No currículo dos anos finais do Ensino Fundamental.
- e.  Somente nas aulas de história dos anos finais Ensino Fundamental.

**23.** Estudos no campo educacional sinalizam que a transversalidade diz respeito à possibilidade de se instituir, na prática educativa, uma analogia entre aprender conhecimentos teoricamente sistematizados (aprender sobre a realidade) e as questões da vida real (aprender na realidade e da realidade).

A transversalidade e a interdisciplinaridade são modos de trabalhar o conhecimento que buscam reintegração de procedimentos acadêmicos, que ficaram isolados uns dos outros pelo método:

- a.  Disciplinar.
- b.  Multidisciplinar.
- c.  Transdisciplinar.
- d.  Pluridisciplinar.
- e.  Ultradisciplinar

**24.** No que diz respeito à diversidade étnico-racial na educação, consta nos documentos oficiais do Ministério da Educação que:

1. A sociedade civil segue desenvolvendo importante papel na luta contra o racismo e seus derivados.
2. Compreender os mecanismos de resistência da população negra ao longo da história exige também estudar a formação dos quilombos rurais e urbanos e das irmandades negras, entre tantas outras formas de organizações coletivas negras.
3. A população negra que para cá foi trazida tinha uma história da vida passada no continente africano, a qual somada às marcas impressas pelo processo de transmutação de continente serviu de base para a criação de estratégias de sobrevivência.
4. A fuga dos trabalhadores escravizados, a compra e a conquista de territórios para a formação de quilombos materializam as formas mais reconhecidas de luta da população negra escravizada. Nesses espaços, as populações negras abrigaram-se e construíram novas maneiras de organização social, bastante distintas da organização nas lavouras.
5. A religião, aspecto fundamental da cultura humana, é emblemática no caso dos negros africanos em terras brasileiras. Por meio desse ímpeto criativo de sobrevivência, pode-se dizer que a população negra promoveu um processo de africanização de religiões cristãs e de recriação das religiões de matriz africana.

Assinale a alternativa que indica todas as afirmativas **corretas**.

- a.  São corretas apenas as afirmativas 3 e 4.
- b.  São corretas apenas as afirmativas 1, 2 e 5.
- c.  São corretas apenas as afirmativas 1, 3 e 5.
- d.  São corretas apenas as afirmativas 2, 3 e 4.
- e.  São corretas as afirmativas 1, 2, 3, 4 e 5.

**25.** Consta no documento intitulado “Orientações e Ações para a Educação das Relações Étnico-Raciais”, publicado pelo Ministério da Educação, que os trabalhos desenvolvidos durante as jornadas que resultaram na elaboração do referido documento tiveram como horizonte a construção do Plano de Ação para a Inserção das Diretrizes Curriculares Nacionais para a Educação das Relações Étnico-Raciais e para o Ensino de História e Cultura Afro-Brasileira e Africana, tomando como base os seguintes princípios:

1. Socialização e visibilidade da cultura negro-africana.
2. Formação de professores com vistas à sensibilização e à construção de estratégias para melhor equacionar questões ligadas ao combate às discriminações racial e de gênero e à homofobia.
3. Construção de material didático-pedagógico que contemple a diversidade étnico-racial na escola.
4. Valorização dos diversos saberes.
5. Valorização das práticas meritocráticas que destacam as identidades áfricas e europeias presentes nas escolas.

Assinale a alternativa que indica todas as afirmativas **corretas**.

- a.  São corretas apenas as afirmativas 1, 2 e 3.
- b.  São corretas apenas as afirmativas 1, 4 e 5.
- c.  São corretas apenas as afirmativas 1, 2, 3 e 4.
- d.  São corretas apenas as afirmativas 2, 3, 4 e 5.
- e.  São corretas as afirmativas 1, 2, 3, 4 e 5.

**26.** De acordo com o documento publicado pelo Ministério da Educação intitulado “Orientações e Ações para a Educação das Relações Étnico-Raciais”, a questão do racismo deve ser apresentada à comunidade escolar de forma que sejam permanentemente repensados os paradigmas, em especial os eurocêntricos, com que fomos educados.

Nesse documento consta que: não nascemos racistas, mas nos tornamos racistas devido a um histórico processo de negação da identidade e de:

- a.  resistência ao branqueamento.
- b.  “coisificação” dos povos africanos.
- c.  empoderamento dos povos africanos.
- d.  submissão aos interesses dos povos africanos.
- e.  mobilização dos africanos e seus descendentes.

**27.** As Diretrizes Curriculares para a Educação Básica da Rede Municipal de Ensino de Florianópolis, ao tratar a respeito dos sujeitos e seus diferentes percursos formativos: a criança, o jovem, o adulto e o idoso destacam que:

1. A infância é um momento da vida demarcado por condições estruturais, sociais e históricas, como de classe, gênero, religião, cultura. É um grupo social constituído por crianças, que assim como os adultos vivem sob os condicionantes sociais e têm suas vidas marcadas por estes; demarca-se pela heterogeneidade como sua característica central, rompendo com visões românticas de que a infância é um tempo bonito e bom para todos.
2. Os jovens são concebidos enquanto sujeitos que atuam sobre a sociedade e se posicionam a partir das ideias propagadas a seu respeito. Nessa perspectiva o estudante é concebido enquanto ser humano que estabelece relações sociais para além da instituição, que tem saberes, experiências que lhe permitem atribuir sentido aos conhecimentos científicos trabalhados pela escola, ou seja, ambas as dimensões são fundamentais para a ampliação do repertório de conhecimentos dos jovens e para a constituição das suas trajetórias pessoais.
3. Embora a EJA seja uma instância para saldar uma dívida social com os cidadãos que não estudaram na idade própria, deve-se ter atenção para não inverter o sentido da sua existência: trata-se de um direito desses cidadãos e não uma tutela. Portanto, os sujeitos que frequentam a EJA devem ser vistos a partir das suas singularidades, cada qual com uma trajetória de vida específica, com experiências e saberes que precisam ser reconhecidos e considerados.

Assinale a alternativa que indica todas as afirmativas **corretas**.

- a.  É correta apenas a afirmativa 2.
- b.  São corretas apenas as afirmativas 1 e 2.
- c.  São corretas apenas as afirmativas 1 e 3.
- d.  São corretas apenas as afirmativas 2 e 3.
- e.  São corretas as afirmativas 1, 2 e 3.

**28.** Na Rede Municipal de Ensino de Florianópolis, o trabalho com as Tecnologias de Informação e Comunicação (TIC) vem acontecendo desde 1998, por intermédio do Núcleo de Tecnologia Educacional (NTE), denominado atualmente de Núcleo de Tecnologia Municipal (NTM). O NTM constituiu-se como espaço de formação continuada voltada para o uso pedagógico das TIC na educação, visando preparar professores/ as e estudantes para atuarem criticamente com essas tecnologias, na abordagem do campo da Mídia-Educação.

Nessa direção, consta na Proposta Curricular da Rede Municipal de Ensino de Florianópolis (2016) que:

1. No trabalho com as Tecnologias da Informação e Comunicação o objetivo principal é orientar e estimular a criticidade das crianças e dos jovens no que se refere à influência da mídia em se tratando de sexualidade, violência, uso de drogas, desejos de consumo, padrões estéticos e sociais em relação a gênero, crença, classe social e etnia.
2. A partir das tecnologias atuais, os novos usos da linguagem nas diferentes semioses – oralidade, escrita, imagens, sons alteram profundamente certos valores e condutas como a autoria individual, a raridade, o ineditismo e o controle da distribuição do texto.
3. O trabalho desenvolvido com as TIC, na Rede Municipal de Ensino de Florianópolis, constitui um Componente Curricular obrigatório da educação infantil até o ensino fundamental.
4. A Mídia-Educação colabora para a compreensão das práticas culturais atuais, desenvolvendo ações que visam, ainda, proteger a infância e a juventude dos riscos e desafios trazidos pela internet. Sua contribuição é para a formação de cidadãos capazes de exercer com responsabilidade a liberdade de criação e expressão nos processos de interação com o outro por meio das TIC.

Assinale a alternativa que indica todas as afirmativas **corretas**.

- a.  São corretas apenas as afirmativas 1 e 4.
- b.  São corretas apenas as afirmativas 2 e 3.
- c.  São corretas apenas as afirmativas 3 e 4.
- d.  São corretas apenas as afirmativas 1, 2 e 4.
- e.  São corretas as afirmativas 1, 2, 3 e 4.

**29.** De acordo com a Política Nacional da Educação Especial, na perspectiva da Educação Inclusiva, no que se refere ao seu objetivo, é **correto** afirmar que a política tem como objetivo:

- a.  o acesso, a participação e a aprendizagem dos alunos com deficiência, transtornos globais do desenvolvimento, dificuldades de aprendizagem e altas habilidades/superdotação nas escolas regulares, garantindo para o público-alvo da educação especial o Atendimento Educacional especializado no contraturno escolar e a acessibilidade urbanística, arquitetônica, nos mobiliários e equipamentos, nos transportes, na comunicação e informação.
- b.  reconhecer as dificuldades enfrentadas nos sistemas de ensino pelos alunos com deficiência, transtornos globais do desenvolvimento e altas habilidades/superdotação e confrontar as práticas discriminatórias nesses espaços, criando alternativas para superá-las.
- c.  garantir a matrícula de todos os alunos com deficiência, transtornos globais do desenvolvimento e altas habilidades/superdotação nas escolas regulares, cabendo às escolas organizarem-se para o atendimento aos educandos com necessidades educacionais especiais, assegurando as condições necessárias para uma educação de qualidade para todos.
- d.  o acesso, a participação e a aprendizagem dos alunos com deficiência, transtornos globais do desenvolvimento e altas habilidades/superdotação nas escolas regulares, orientando os sistemas de ensino para promover respostas às necessidades educacionais especiais e garantindo medidas como a transversalidade da Educação Especial, o Atendimento Educacional especializado, formação de professores e acessibilidade, entre outros.
- e.  garantir que as pessoas com deficiência possam ter acesso ao ensino fundamental inclusivo, de qualidade e gratuito, em igualdade de condições com as demais pessoas na comunidade em que vivem.

**30.** A Lei Brasileira de Inclusão 13.146/2011, no artigo 53, afirma que a acessibilidade é o direito que garante à pessoa com deficiência ou com mobilidade reduzida viver de forma independente e exercer seus direitos de cidadania e de participação social.

Desse modo, de acordo com a Lei brasileira de Inclusão, no que se refere à acessibilidade, é **correto** afirmar:

- a.  Adaptações razoáveis serão sempre adotadas como regra de caráter geral e sempre que comprovada a possibilidade, será empreendido o desenho universal.
- b.  As edificações públicas e privadas de uso coletivo já existentes devem garantir acessibilidade à pessoa com deficiência em todas as suas dependências e serviços, tendo como referência as normas de acessibilidade vigentes.
- c.  As barreiras atitudinais que impedem a plena participação das pessoas com deficiência nos espaços sociais devem ser resolvidas pelo poder público.
- d.  O acesso a produtos, recursos, estratégias, práticas, métodos e serviços de tecnologia assistiva que maximizem a autonomia e qualidade de vida das pessoas com deficiência não foram considerados como uma medida de acessibilidade.
- e.  Caberá ao poder público promover a inclusão de conteúdos temáticos referentes ao direito das pessoas com deficiência nas diretrizes curriculares da educação profissional e tecnológica e do ensino superior.

**31.** Sobre as metodologias de ensino de Libras para ouvintes, há uma crítica recorrente em torno do ensino centrado:

- a.  Na comunicação da língua em contexto.
- b.  No vocabulário isolado da língua.
- c.  Nos aspectos culturais e identitários.
- d.  No estudo linguístico dos sinais.
- e.  Na literatura surda e gêneros textuais

**32.** No soletramento manual abaixo:



Temos a palavra em português de:

- a.  Corte.
- b.  Criar.
- c.  Carma.
- d.  Crivo.
- e.  Crime.

**33.** Na Proposta Curricular da Rede Municipal de Ensino de Florianópolis (2016), algumas acepções de currículo são delineadas.

Identifique abaixo as afirmativas verdadeiras (V) e as falsas (F) em relação ao assunto.

- ( ) Todo currículo está situado num tempo e num espaço específicos, pois apresenta características e necessidades políticas, econômicas e culturais de determinada época.
- ( ) Compreende-se o currículo como processo, abrangendo um conjunto de relações, que vão da prescrição à ação, das deliberações administrativas às práticas pedagógicas.
- ( ) O currículo vem se constituindo a partir de anseios e práticas pedagógicas da coletividade dos sujeitos com ele envolvidos, na busca pela qualificação dos processos educacionais.
- ( ) O currículo é pensado enquanto produto, abrangendo uma preocupação em resultados e medições, oriundas de prescrições, medições e instruções administrativas e políticas.

Assinale a alternativa que indica a sequência **correta**, de cima para baixo.

- a.  V•V•V•F
- b.  V•F•V•V
- c.  F•V•V•F
- d.  V•V•F•F
- e.  V•V•F•V

**34.** O movimento é um parâmetro na composição dos sinais em Libras.

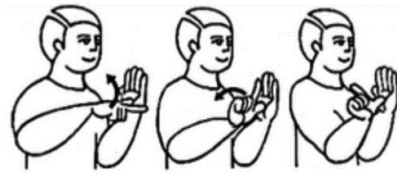
Assinale a alternativa que apresenta duas categorias descritas na literatura dos estudos linguísticos:

- a.  Forma e interjeição.
- b.  Linha e raio.
- c.  Tipo e frequência.
- d.  Modo e ligação.
- e.  Distorção e forma.

**35.** Assinale a alternativa que, ao ser sinalizada em Libras, tem a CM em "5".

- a.  Girafa
- b.  Cachorro
- c.  Gato
- d.  Coelho
- e.  Cobra

**36.** Observe a ilustração abaixo, retirada do Dicionário de Capovilla & Raphael:



Assinale a alternativa que traduz **corretamente** o sentido do verbo em Libras.

- a.  Roubar
- b.  Discutir
- c.  Fechar
- d.  Adiantar
- e.  Esconder

**37.** Com a configuração (CM) ilustrada ao lado, podemos ter o sinal em Libras de:



- a.  Médico.
- b.  Professora.
- c.  Diretor.
- d.  Aluno.
- e.  Instrutor.

**38.** O sinal de "comunidade" em Libras é feito com:

- a.  o ponto de articulação no rosto.
- b.  o uso assimétrico das duas mãos.
- c.  o uso simétrico das duas mãos.
- d.  a configuração de mão em "O".
- e.  o movimento ziguezagueado.

**39.** O movimento semicircular pode ser encontrado no sinal em Libras com o sentido de:

- a.  Ouvinte.
- b.  Saudade.
- c.  Brincadeira.
- d.  Surdo.
- e.  Interação.

**40.** O sinal de "química" como na sentença em Português "Gostei da aula de química", é composto, conforme o Dicionário Capovilla & Raphael, pelo parâmetro da CM em:

- a.  "Q".
- b.  "V".
- c.  "A".
- d.  "L".
- e.  "S".

**Página  
em Branco.  
(rascunho)**

Utilize a grade ao lado para anotar as suas respostas.

**Não destaque esta folha.** Ao entregar sua prova, o fiscal irá destacar e entregar esta grade de respostas que você poderá levar para posterior conferência.



## GRADE DE RESPOSTAS

1		P14 Professor de LIBRAS (Língua Brasileira de Sinais) .....	21	
2			22	
3			23	
4			24	
5			25	
6			26	
7			27	
8			28	
9			29	
10			30	
11			31	
12			32	
13			33	
14			34	
15			35	
16			36	
17			37	
18			38	
19			39	
20			40	



SECRETARIA MUNICIPAL  
DE EDUCAÇÃO

# PROCESSO SELETIVO

de substitutos para o ano letivo de 2023





FUNDAÇÃO DE ESTUDOS E PESQUISAS SOCIOECONÔMICOS

Campus Universitário • UFSC  
88040-900 • Florianópolis • SC  
Fone/Fax: (48) 3953-1000  
<http://www.fepese.org.br>