



CIDADE DE SÃO PAULO

EDUCAÇÃO

MANHÃ

PROFESSOR DE ENSINO FUNDAMENTAL II E MÉDIO

LIBRAS

TIPO 1 – BRANCA



SUA PROVA

- Além deste caderno contendo **60 (sessenta)** questões objetivas e **2 (duas)** questões discursivas, você receberá do fiscal de prova o cartão de resposta e **1 (uma)** folha de textos definitivos da questão discursiva.



TEMPO

- Você dispõe de **4 (quatro) horas e 30 (trinta) minutos** para a realização da prova, já incluído o tempo para a marcação do cartão de respostas e o preenchimento da folha de textos definitivos.
- **3 (três) horas** após o início da prova é possível retirar-se da sala, sem levar o caderno de questões.
- A partir dos **30 minutos** anteriores ao término da prova é possível retirar-se da sala levando o caderno de questões.



NÃO SERÁ PERMITIDO

- Qualquer tipo de comunicação entre os candidatos durante a aplicação da prova.
- Anotar informações relativas às respostas em qualquer outro meio que não seja o caderno de questões.
- Levantar da cadeira sem autorização do fiscal de sala.
- Usar o sanitário ao término da prova, após deixar a sala.



INFORMAÇÕES GERAIS

- Verifique se seu caderno de provas está completo, sem repetição de questões ou falhas. Caso contrário, notifique imediatamente o fiscal da sala, para que sejam tomadas as devidas providências.
- Confira seus dados pessoais, especialmente nome, número de inscrição e documento de identidade, e leia atentamente as instruções para preencher o cartão de respostas e a folha de textos definitivos.
- Use somente caneta esferográfica, fabricada em material transparente, com tinta preta ou azul.
- Assine seu nome apenas no(s) espaço(s) reservado(s).
- Confira seu cargo, cor e tipo do caderno de questões. Caso tenha recebido caderno de cargo, cor ou tipo **diferente** do impresso em seu cartão de respostas ou em sua folha de textos definitivos, o fiscal deve ser **obrigatoriamente** informado para o devido registro na ata da sala.
- Reserve tempo suficiente para o preenchimento do seu cartão de respostas e da folha de textos definitivos. O preenchimento desses documentos é de sua responsabilidade e **não** será permitida em caso de erro do candidato.
- Para fins de avaliação, serão levadas em consideração apenas as marcações realizadas no cartão de respostas e na folha de textos definitivos.
- A FGV coletará as impressões digitais dos candidatos na lista de presença.
- Os candidatos serão submetidos ao sistema de detecção de metais quando do ingresso e da saída de sanitários durante a realização das provas.

Boa sorte!

Módulo I

Língua Portuguesa

1

Leia o fragmento a seguir.

Foi no Instituto de Letras da UFF, há alguns anos. Convidado, fez lá conferência um ex-Ministro de Angola. O assunto já não me lembra... Em todo caso, o tema é de somenos. Terminada a fala, com as palmas rituais, pôs-se o orador às ordens, para perguntas. À questão das línguas respondeu que, desgraçadamente, a oficial era a do colonizador, acreditando ele que essa anômala situação ainda duraria um século.

Assinale a opção que apresenta o tipo de preconceito linguístico a que esse fragmento textual se refere.

- (A) O preconceito socioeconômico, ligado ao fato de membros das classes mais pobres, pelo acesso limitado à educação e à cultura, geralmente, dominarem apenas as variedades linguísticas mais informais e de menor prestígio.
- (B) O preconceito regional, ligado a um tipo de aversão ao sotaque ou aos regionalismos típicos de áreas mais pobres.
- (C) O preconceito cultural, preso à aversão pela cultura de massa e às variedades linguísticas por ela usadas.
- (D) O preconceito político, referente à imposição de uma língua a falantes de outras línguas.
- (E) O preconceito racial, ligado às manifestações culturais de outras raças, inclusive a língua, considerando-as atrasadas.

2

Um dos problemas encontrados nos textos de redações é o emprego inadequado de expressões da oralidade.

Assinale a frase que mostra a inclusão **indevida** de uma dessas expressões.

- (A) Em suma, parafrazeando uma sentença de Ortega, muito pior do que as normas rigorosas é a ausência de normas, que é a barbárie.
- (B) Olhou em torno e não tinha ninguém. Certificou-se ainda de que ninguém o perseguia, mas positivamente não havia pessoa alguma.
- (C) O chefe do grupo aproximou-se da entrada da caverna, encostou-se a uma parede de rocha da entrada e observou com atenção o interior da gruta, mas nada viu de perigoso.
- (D) Como a Língua Portuguesa é caprichosa, muitos antropônimos e topônimos deslizaram para substantivos comuns.
- (E) Vou desafiar a paciência de meus leitores e escrever ainda um artigo sobre esse assunto ao qual já voltei muitas vezes.

3

Num ato de comunicação, o conhecimento do referente é indispensável à perfeita compreensão do texto.

Assinale a opção em que o referente é identificado como referente extratextual conhecido.

- (A) Ao final da história policial, o leitor fica surpreso ao descobrir que o assassino é o filho da vítima.
- (B) Você tomou conhecimento, pela TV, que a seleção brasileira foi eliminada da Copa do Mundo.
- (C) Bernardo leu a autobiografia de Costa Ramos.
- (D) À tarde, Heitor recebeu a carta de sua prima.
- (E) O protagonista morreu e isso foi o mais importante.

4

Assinale a opção em que a razão da falha no ato comunicativo está identificada corretamente.

- (A) O arqueólogo sofreu um grande atraso nas pesquisas em função da presença de antigos hieróglifos / desconhecimento do código comunicativo, ou seja, os hieróglifos.
- (B) Como Guilherme chegou tarde ao cinema, ficou sem saber o porquê de a protagonista ter abandonado a família / falta de informações sobre o desenlace da película.
- (C) Como sentaram-se na última fila do salão, ficou difícil escutar as palavras do conferencista / ignorância sobre o tema que estava sendo tratado.
- (D) Dois alunos que leram um poema de Manuel Bandeira não chegaram a concordar sobre o sentido do texto / Diferenças de temperamentos.
- (E) Um brasileiro, após certo período na Europa, não conseguia entender o sentido da manchete da *Folha de São Paulo* / desconhecimento da linguagem jornalística.

5

Entre as opções a seguir, assinale a que tem, como finalidade, convencer o leitor de algo.

- (A) Incrível essa história!
- (B) Muitos brasileiros usam o pix por ser mais barato.
- (C) Passagem para pedestres, ou seja, pessoas a pé.
- (D) Nunca senti tanta tristeza em minha vida.
- (E) Não faça aos outros o que não queres que te façam.

6

Assinale a opção em que **não** está presente o encontro de redundâncias.

- (A) Segundo o presidente, ele crê que irá ganhar as eleições no primeiro turno.
- (B) Os jogadores deste time se provocam mutuamente.
- (C) Os especialistas examinaram a questão e depois propuseram em seguida duas soluções.
- (D) Os bombeiros extinguiram inteiramente os focos de incêndio.
- (E) As questões da prova são extremamente difíceis.

7

Nas frases a seguir foram realizadas estratégias para se evitar a repetição de palavras.

Assinale a frase em que essa estratégia está identificada corretamente.

- (A) Os alunos dela estudaram bastante; essas crianças merecem uma recompensa. / substituição da segunda ocorrência por um hipônimo.
- (B) Examinando os discos, Pedro decidiu vender aqueles que ele não escuta mais. / substituição da segunda ocorrência por uma qualificação.
- (C) Ele ofereceu a ela um buquê de rosas e, fato impressionante, essas flores não murchavam. / substituição da segunda ocorrência por um hiperônimo.
- (D) Os jogadores inveterados traziam mais prejuízo às empresas que os alcoólatras e os toxicômanos. / substituição da segunda ocorrência por sinônimo.
- (E) O tribunal decidiu punir os emigrantes e liberar os imigrantes. / substituição da segunda ocorrência por parônimo.

8

As questões notacionais da Língua Portuguesa se referem, entre outras coisas, a palavras e expressões que frequentemente provocam dúvidas em relação à sua ortografia.

A esse respeito, assinale a opção ortograficamente correta.

- (A) A cerca de vinte carros enguiçados na avenida.
- (B) Os livros foram vendidos há cerca de dez semanas.
- (C) Os clientes esperaram o médico a cerca de duas horas.
- (D) O padre falou por horas há cerca do pecado original.
- (E) Os policiais estavam acerca de cem metros do assaltante.

9

Entre as modalidades para o ensino da produção escrita está a do reconto.

Sobre esse processo didático, assinale a afirmativa **incorreta**.

- (A) A atividade de reconto é um recurso usado para o ensino da linguagem escrita, e não da oral, na pretensão de que os alunos construam um texto já conhecido, daí ser conveniente a releitura prévia da história em voz alta.
- (B) O professor deve ter em mãos uma lista dos fatos que não podem ser esquecidos no reconto, pois assim sua mediação será mais eficiente.
- (C) O professor, ocorrendo marcas de oralidade no reconto, deve retornar ao texto original, recuperando as expressões da língua escrita.
- (D) Os alunos devem memorizar o texto a ser recontado a fim de estarem mais próximos do original.
- (E) As expressões e os vocábulos que registram a passagem do tempo devem ser destacados na narrativa a ser recontada.

10

No ensino da produção escrita, um dos processos didáticos é a reescrita de frases.

Assinale a opção que apresenta a frase em que houve uma substituição **inadequada** de uma oração reduzida por uma forma nominalizada.

- (A) O inteligente aprende errando e o sábio aprende com o erro dos outros. / com os erros involuntários.
- (B) É o que pensamos que sabemos que nos impede de aprender. / que impede nosso aprendizado.
- (C) O trabalho de um educador é irrigar o deserto, não derrubar a floresta. / a irrigação do deserto; a derrubada da floresta.
- (D) A criança como o homem, o homem como a criança, preferem divertir-se a instruir-se. / a diversão à instrução.
- (E) Educação é o que resta depois de ter esquecido tudo o que se aprendeu na escola. / depois do esquecimento de tudo o.

Informática Básica

11

Assinale a opção que apresenta o item que foi considerado na elaboração do Currículo de Tecnologias para Aprendizagem na cidade de São Paulo.

- (A) A quantidade de computadores presentes nas escolas.
- (B) A capacitação dos docentes em tecnologia educacional.
- (C) A quantidade de computadores e de professores de informática disponíveis para aplicar as tecnologias educacionais nas escolas.
- (D) As discussões em fóruns de tecnologia educacional para a formação dos docentes em tecnologia educacional.
- (E) O conjunto de aprendizagens que direciona a educação para a formação humana integral e para a construção de uma sociedade democrática e inclusiva.

12

Assinale a opção que indica o termo utilizado para identificar todo o conjunto de Recursos e Serviços que contribuem para conceder ou aumentar habilidades funcionais da pessoa com deficiência, concedendo maior oportunidade de independência, autonomia e melhoria das suas capacidades funcionais.

- (A) Tecnologia Crítica (TC).
- (B) Técnica educativa (TE).
- (C) Tecnologia Assistiva (TA).
- (D) Tecnologia Educacional (TE).
- (E) Tecnologia Independente (TI).

13

Leia o fragmento a seguir.

A cultura maker, também chamada de movimento maker, parte do princípio de que pessoas comuns realizam ações de forma individual ou coletiva e buscam a solução de problemas ou a execução e viabilização de suas ideias e planos.

De acordo com o fragmento acima, a cultura *maker* também é conhecida como

- (A) mão na massa.
- (B) faça você mesmo.
- (C) aprender fazendo.
- (D) transformação digital.
- (E) tecnologias para aprendizagem.

14

A robótica educacional está ligada a um movimento de apropriação de tecnologia na prática e do “aprender fazendo”, características que combinam com os princípios da cultura *maker*. Nesse contexto, sugiram as propostas de *Fab Labs*.

Sobre as *Fab Labs*, assinale a afirmativa correta.

- (A) *Fab Lab* é uma abreviação de “laboratório de fábrica”, onde um grupo de docentes tem a oportunidade de criar produtos educacionais.
- (B) *Fab Lab* é uma sala onde os professores supervisionam o funcionamento de máquinas que processam um produto, transformando-o em produto educacional.
- (C) *Fab Lab* são os laboratórios de informática, presentes nas escolas municipais da cidade de São Paulo, onde os alunos podem ter aulas *online*, realizar provas e trabalho, com auxílio de uma equipe técnica.
- (D) *Fab Lab* são espaços *maker* que disponibilizam equipamentos para que os usuários possam idealizar, planejar e prototipar os mais diferentes tipos de produtos.
- (E) *Fab lab* uma sequência lógica, finita e ordenada em passos que devem ser seguidos para resolver um problema; em outras palavras, são procedimentos necessários para a resolução de uma tarefa.

15

Segundo o Currículo da Cidade de São Paulo, que tem como foco promover o pensamento computacional por meio de uma abordagem construcionista, assinale a opção que indica os três eixos estruturantes das tecnologias para a aprendizagem.

- (A) Depuração, descrição e programação.
- (B) Algoritmo, abstração e letramento digital.
- (C) Acesso, segurança e veracidade da informação.
- (D) Tecnologia da informação, algoritmo e programação.
- (E) Programação, tecnologia de informação e comunicação e letramento digital.

16

O professor deve promover práticas pedagógicas diferenciadas, reflexivas, colaborativas e dialógicas que, necessariamente, utilizem TIC, para que as crianças e os jovens vivenciem situações de possíveis usos das TIC, sempre com base em seus hábitos, crenças e atitudes, de maneira que se apropriem delas nas mais variadas situações de vida na sociedade.

De acordo com a afirmativa, assinale a opção que indica o objeto de conhecimento ligado ao terceiro eixo do currículo de Tecnologia para Aprendizagem.

- (A) Cultura Digital.
- (B) Letramento Digital.
- (C) Linguagens Midiáticas.
- (D) Apropriação Tecnológica.
- (E) Investigação e Pensamento Crítico.

Módulo II

Legislação Específica

17

Conforme a Constituição Federal de 1988, relativamente à educação, é dever do Estado garantir

- (A) progressiva universalização do ensino médio e do ensino superior gratuitos.
- (B) educação infantil às crianças até oito anos de idade, em creche e pré-escola.
- (C) educação básica obrigatória dos quatro aos vinte e um anos de idade.
- (D) condições financeiras para todos os estudantes ingressarem no ensino superior.
- (E) atendimento educacional especializado aos portadores de deficiência.

18

Assinale a opção que identifica corretamente uma finalidade da educação básica a partir do Ensino Médio, segundo a Lei de Diretrizes e Bases da Educação Nacional (nº 9.394/1996).

- (A) Preparação básica para o trabalho e a cidadania.
- (B) Domínio da leitura, da escrita e do cálculo.
- (C) Desenvolvimento da capacidade de aprendizagem.
- (D) Compreensão do ambiente natural e social.
- (E) Fortalecimento dos vínculos de família.

19

O Plano Municipal de Educação de São Paulo estabelece treze metas para a orientação do Executivo no planejamento das políticas educacionais do município. Dentre elas, a ampliação do investimento público em educação, o fomento à qualidade da educação básica e a valorização do profissional do magistério público.

Assinale a opção que apresenta apenas as instâncias responsáveis por monitorar e avaliar o cumprimento dessas metas.

- (A) Secretaria Municipal de Educação, Conselho Municipal de Educação e Fórum Municipal de Educação.
- (B) Ministério da Educação, Secretaria de Educação do Estado e Secretaria Municipal de Educação.
- (C) Secretaria de Educação do Estado, Secretaria Municipal de Educação e Conselho Municipal de Educação.
- (D) Secretaria Municipal de Educação, Conselho Municipal de Educação e Fórum Estadual de Educação.
- (E) Secretaria Municipal de Educação, Conselho Municipal de Educação e Conselho Estadual de Educação.

20

A alteração da Lei de Diretrizes e Bases da Educação pela Lei nº 13.415/2017 substituiu o modelo único de currículo do Ensino Médio.

Sobre esta mudança, é correto afirmar que

- (A) substituiu a base comum curricular pelos itinerários formativos específicos.
- (B) estabelece a formação técnica e profissional como a finalidade do ensino médio.
- (C) visa centralizar e isolar as modalidades de currículos em divisões disciplinares.
- (D) privilegia a flexibilidade da organização curricular e o protagonismo juvenil.
- (E) exclui a importância da integração entre educação e questões socioculturais.

Fundamentos da Educação

21

“O processo de ‘fabricação’ dos sujeitos é continuado e geralmente muito sutil, quase imperceptível. Antes de tentar percebê-lo pela leitura das leis ou dos decretos que instalam e regulam as instituições ou percebê-lo nos solenes discursos das autoridades (embora todas essas instâncias também façam sentido), nosso olhar deve se voltar especialmente para as práticas cotidianas em que se envolvem todos os sujeitos. São, pois, as práticas rotineiras e comuns, os gestos e as palavras banalizados que precisam se tornar alvos de atenção renovada, de questionamento e, em especial, de desconfiância.”

LOURO, G. L. Gênero, sexualidade e educação. Petrópolis: Vozes, 2014.

O trecho acima discorre sobre a influência dos ambientes institucionais na construção das diferenças, o que inclui a escola. Assinale a opção correta segundo a perspectiva apresentada.

- (A) A escola deve incentivar a individualidade e a espontaneidade dos educandos para impedir que sua subjetividade seja artificial.
- (B) O processo de escolarização tem a tarefa de adequar os comportamentos dos alunos às normas sociais de gênero.
- (C) A escola precisa reconhecer e modificar os modos pelos quais o cotidiano escolar produz e reforça estereótipos de classe, gênero, sexualidade e raça.
- (D) A escolarização deve desconsiderar as diferenças entre os alunos, deixando que se manifestem conforme as tendências naturais dos sexos.
- (E) O ambiente escolar é alheio aos padrões de comportamento dos alunos, prerrogativa da família e das igrejas.

22

“Os saberes da docência e os próprios docentes-trabalhadores têm estado ausentes nos conhecimentos escolares. Os currículos acumulam muitos saberes, mas sabem pouco dos adultos que os ensinam e menos ainda das crianças, adolescentes e jovens que os aprendem. O curioso é que tanto os mestres quanto os educandos têm propiciado um acúmulo riquíssimo de vivências e de estudos, de conhecimentos, teses, narrativas e histórias do magistério, da infância, da adolescência e da juventude. Sujeitos de história, mas sem direito a conhecer sua história.”

ARROYO, M. Currículo, território em disputa. Petrópolis: Vozes, 2011.

Assinale a opção que destaca corretamente o que é afirmado acima.

- (A) Os currículos ignoram os conhecimentos dos sujeitos do processo educativo sobre sua própria atividade.
- (B) As disciplinas de história e técnica da educação devem ser incluídas entre os conteúdos curriculares formais.
- (C) O compartilhamento de vivências tem pouco valor pedagógico por ser um saber de tipo informal.
- (D) Os currículos escolares devem se atualizar com conteúdos da psicologia infantojuvenil.
- (E) A atuação no magistério tem sido incapaz de gerar experiências que mereçam ser divididas.

23

“A ética, em sua dimensão crítica e transformadora, é que referenda nossa luta pela inclusão escolar. A posição é oposta à conservadora, porque entende que as diferenças estão sendo constantemente feitas e refeitas, já que vão diferindo, infinitamente. Elas são produzidas e não podem ser naturalizadas, como pensamos habitualmente. Essa produção merece ser compreendida, e não apenas respeitada e tolerada. Nossas ações educativas têm como eixos o convívio com as diferenças e a aprendizagem como experiência relacional, participativa, que produz sentido para o aluno, pois contempla sua subjetividade, embora construída no coletivo das salas de aula.”

MANTOAN, Maria Teresa Eglér. Inclusão Escolar: O que é? Por quê? Como Fazer? São Paulo: Moderna, 2006.

Com base na concepção de inclusão da autora, assinale a afirmativa que caracteriza corretamente sua proposta para uma “ética da inclusão”.

- (A) Pode ser resumida na busca pela tolerância e pelo respeito.
- (B) Compreende que as diferenças se caracterizam por um movimento contínuo.
- (C) Resulta na produção de espaços isolados para cada tipo de diferença.
- (D) Parte de uma homogeneidade natural entre todos os indivíduos.
- (E) Exige o reconhecimento e tolerância das essências fixas dos alunos.

24

A escola apropria-se do debate sobre o racismo estrutural para refletir acerca de suas práticas de avaliação:

“No Brasil, a negação do racismo e a ideologia da democracia racial sustentam-se pelo discurso da meritocracia.”

ALMEIDA, Sílvia. Racismo Estrutural. São Paulo: Pólen, 2017.

Em relação ao modo como as questões raciais impactam e são impactadas pelos métodos escolares de avaliação, é correto afirmar que

- (A) a avaliação antirracista reconhece a igualdade entre todos os seres humanos, portanto prescinde de discriminações positivas ou negativas.
- (B) o discurso da meritocracia tende a responsabilizar os indivíduos em desigualdade de condições pelo próprio fracasso escolar.
- (C) a democracia racial da sociedade brasileira é um elemento facilitador do convívio social e da promoção escolar de todas as raças.
- (D) a meritocracia incentiva e apoia a ideia de que os indivíduos discriminados mais esforçados sejam recompensados por sua excelência.
- (E) a meritocracia é um recurso que auxilia a eliminação do racismo na sociedade brasileira pois avalia de forma igualitária os estudantes.

25

“Um dos maiores desafios para a aplicação da Lei n.º 11.645/2008, que determina o tratamento da temática indígena nas escolas, é a superação de imagens exóticas, folclorizadas, para visões críticas sobre os povos indígenas. A escola é uma das responsáveis pela veiculação de muitas ideias, imagens e informações equivocadas a respeito dos índios no Brasil. Ainda é comum na maioria das escolas que, no dia 19 de abril, em todos os anos virem se repetindo as mesmas práticas: enfeitam as crianças, pintam seus rostos, confeccionam penas de cartolina e as colocam em suas cabeças.”

Adaptado de SILVA, Edson. Ensino e sociodiversidades indígenas: possibilidades, desafios e impasses a partir da lei 11.645/2008. Caicó, v. 15, n. 35, p.21-37, jul./dez. 2014. Dossiê Histórias Indígenas.

Para enfrentar este desafio, a lei visa a

- (A) promover o reconhecimento da diversidade étnica e cultural dos povos indígenas nas escolas.
- (B) levar a Educação Escolar Indígena (EI) para o currículo obrigatório das escolas em ambiente urbano.
- (C) possibilitar a escolarização bilíngue ou multilíngue e intercultural dos povos indígenas.
- (D) celebrar a figura do indígena, a cultura primitiva e as relações das tribos com a floresta.
- (E) produzir um ambiente favorável à integração do indígena à vida civilizada.

26

“A prática escolar usualmente denominada avaliação da aprendizagem pouco tem a ver com avaliação. Ela constitui-se muito mais de provas/exames que têm por finalidade separar os ‘eleitos’ dos ‘não eleitos’. Assim sendo, essa prática exclui uma parte dos alunos e admite uma outra. Essa característica das provas/exames está comprometida com o modelo de sociedade ao qual serve, que é a negação de um modelo amoroso. Por outro lado, a avaliação da aprendizagem pode ser, por si, um ato acolhedor, integrativo e inclusivo. Assim, apresenta-se como um meio constante de fornecer suporte ao educando no seu processo de constituição de si mesmo.”

Adaptado de LUCKESI, Cipriano Carlos. Avaliação da aprendizagem: componente do ato pedagógico. São Paulo: Cortez, 2008.

A respeito da concepção defendida por este autor, é correto afirmar que a avaliação deve

- (A) evitar injustiças em seus diagnósticos por meio do apelo à neutralidade nos seus métodos.
- (B) ter como horizonte o fato de que o desenvolvimento individual precisa estar a serviço do desenvolvimento social.
- (C) tornar-se um ato de amor que acolhe e dá suporte ao desenvolvimento pessoal do educando.
- (D) usar a punição como modalidade de estímulo negativo para impulsionar o desenvolvimento.
- (E) ser capaz de verificar e classificar os alunos em função de seus respectivos desempenhos.

27

Segundo José Carlos Libâneo, a formação de professores inclui duas dimensões: o conhecimento do conteúdo a ser ministrado e o conhecimento pedagógico-didático. Tais dimensões, a depender do perfil e dos interesses das instituições em que os professores são formados, recebem pesos diferentes, o que tem efeitos sobre sua atuação em sala de aula.

Sobre este tema, assinale a afirmativa correta.

- (A) O foco nos conteúdos específicos resulta em professores mais aptos para o ensino, dado o maior domínio.
- (B) A capacidade de ensinar bem é um atributo pessoal da ordem do talento e não pode ser ensinada.
- (C) As formas e metodologias de ensino são suficientes para a formação, sendo os conteúdos específicos secundários.
- (D) As disciplinas mais técnicas independem de métodos didáticos devido à natureza de seus conteúdos.
- (E) A dissociação entre as duas dimensões da formação incide sobre aspectos inseparáveis da prática docente.

28

Para Antonio Sérgio Gonçalves, pensar uma implantação de escolas de tempo integral implica ter como pano de fundo uma concepção integral de educação.

Segundo essa perspectiva, é correto afirmar que

- (A) a jornada expandida permite que os métodos tradicionais de ensino tenham maior penetração na vida dos alunos.
- (B) a proposta de escolas de tempo integral significa escolas convencionais com maior tempo disponível.
- (C) a escola de tempo integral tem a função social de manter crianças e adolescentes engajados em atividades produtivas.
- (D) a educação integral é a que faz uso intensivo do tempo para uma formação focada na profissionalização.
- (E) a ampliação do tempo deve se combinar com a expansão das possibilidades formativas para sujeitos complexos.

29

“Como professor não devo poupar oportunidade para testemunhar aos alunos a segurança com que me comporto ao discutir um tema, ao analisar um fato, ao expor minha posição em face de uma decisão governamental. Minha segurança não repousa na falsa suposição de que sei tudo, de que sou o ‘maior’. Minha segurança se funda na convicção de que sei algo e de que ignoro algo a que se junta a certeza de que posso saber melhor o que já sei e conhecer o que ainda não sei. Minha segurança se alicerça no saber confirmado pela própria experiência de que, se minha inconclusão, de que sou consciente, atesta, de um lado, minha ignorância, me abre, de outro, o caminho para conhecer.”

FREIRE, Paulo. Pedagogia da autonomia. São Paulo: Paz e Terra, 2011.

Com base no trecho, assinale a opção que interpreta corretamente a concepção de conduta docente de Paulo Freire.

- (A) A segurança do professor se estabelece na medida em que domina os seus conteúdos.
- (B) A preservação da ignorância vale mais do que a busca do conhecimento para o professor.
- (C) A autoestima do professor depende da admiração que recebe por parte dos educandos.
- (D) A segurança do professor se baseia na autoconsciência de seu inacabamento.
- (E) A autoconfiança do professor é garantida pela autoridade que lhe é outorgada pelo Estado.

30

O conceito de vulnerabilidade educacional abrange todos os fatores que impactam as vidas dos alunos, de modo a interferirem negativamente em sua aprendizagem, alienando-os de seu pleno direito ao desenvolvimento por meio da educação.

Com base no trecho, o conceito de vulnerabilidade educacional considera

- (A) a escola como um lugar de refúgio, em oposição à insegurança social e familiar.
- (B) as dificuldades na aprendizagem como resultado de situações patológicas.
- (C) a natureza subjetiva das fragilidades enquanto determinantes da construção do conhecimento.
- (D) as condições socioeconômicas do aluno indiferentes para avaliar seu processo educacional.
- (E) a alteração das condições de vida dos alunos como requisito para reparar a situação de vulnerabilidade.

Módulo III

Conhecimentos Específicos

31

A Lei nº 10.436/2002 é a Lei de Libras. Para alcançar esta conquista, a comunidade surda engendrou movimentos sociais desde 1990 com a culminância de campanha nacional para oficialização da língua de sinais em nosso país.

Assinale a opção que explicita o entendimento da Língua Brasileira de Sinais, conforme a Lei.

- (A) Libras é a forma de comunicação e expressão, que apresenta uma estrutura de natureza visual- motora, com uma gramática própria, constituindo-se em um sistema linguístico misto da comunidade surda do Brasil.
- (B) Libras é a forma de comunicação e expressão, em que o sistema linguístico de natureza visual-motora, com estrutura gramatical própria, constitui um sistema linguístico de transmissão de ideias e fatos, oriundos de comunidades de pessoas surdas do Brasil.
- (C) Libras apresenta um sistema linguístico de natureza visual-motora com características próprias das comunidades de pessoas surdas brasileiras, por meio de uma estrutura gramatical associada a Língua Portuguesa como segunda língua.
- (D) Libras apresenta uma estrutura gramatical própria e uma forma de comunicação e expressão que constituem um sistema linguístico e político das comunidades surdas e ouvintes do Brasil.
- (E) Libras é a forma de comunicação e expressão, em que o sistema linguístico de natureza visual- motora, com estrutura gramatical de segunda língua escrita própria, constitui um conjunto de transmissão de ideias e fatos da comunidade surda brasileira.

32

A comunidade surda, com a realização da Conferência Nacional de Educação (CONAE) em 2009, teve, na etapa nacional, a oportunidade de apresentar propostas para escola bilíngue que só haviam sido registradas em etapa estadual de São Paulo, como é citado no artigo - *Libras em estudo: políticas linguísticas*. Atualmente, a base dessas propostas fundamenta a educação bilíngue de surdos.

A esse respeito, analise as afirmativas a seguir assinale (V) para a verdadeira e (F) para a falsa.

- () A educação bilíngue de surdos é entendida como a modalidade de educação escolar oferecida em Libras, como primeira língua, e em Língua Portuguesa escrita, como segunda língua.
- () É oferecido, de acordo com a lei, quando necessário, serviço de apoio educacional especializado como AEE bilíngue.
- () A educação bilíngue de surdos terá início ao zero ano, na educação infantil e se estenderá ao longo da vida.

As afirmativas são, na ordem apresentada, respectivamente,

- (A) V, V e F.
- (B) V, F e V.
- (C) F, V e V.
- (D) V, V e V.
- (E) F, F e V.

33

Em 2011, a Prefeitura de São Paulo assegurou, por uma portaria, a permanência de suas escolas municipais para surdos, transformando-as em escolas bilíngues para surdos.

Segundo o documento *Currículo da Cidade de Língua Portuguesa para Surdos de 2019*, na proposição de organização de um currículo bilíngue é importante a articulação entre as propostas da Libras e da Língua Portuguesa.

A esse respeito, assinale a afirmativa correta.

- (A) Libras e Língua Portuguesa caminham de forma harmônica, mas a Libras antecipa os conhecimentos essenciais para que os objetivos de aprendizagem e desenvolvimento sejam também alcançados em Língua Portuguesa.
- (B) Nessa proposição curricular, a Língua Portuguesa para surdos está a serviço da Libras, com bases fundamentais de conhecimentos linguísticos.
- (C) Nesta proposição curricular, a Língua Brasileira de Sinais está a serviço da Língua Portuguesa para surdos, com bases fundamentais de conhecimentos linguísticos.
- (D) Para aquisição da Língua Portuguesa na modalidade escrita para surdos, é necessário a apropriação de um conteúdo em uma segunda língua, no caso a Libras.
- (E) Libras e Língua Portuguesa caminham de forma harmônica, mas a Língua Portuguesa antecipa os conhecimentos essenciais para que os objetivos de aprendizagem e desenvolvimento sejam também alcançados em Língua Brasileira de Sinais.

34

Suzana, professora ouvinte da disciplina Ciências de uma escola inclusiva de ensino regular, faz parte de uma equipe bilíngue com instrutor surdo e intérprete de Libras de classes do 6º ano do Ensino Fundamental de surdos e ouvintes. A equipe iniciou a apresentação sobre a concepção humana, utilizando imagens e o uso de classificadores em Libras, além de outros recursos visuais.

Assinale a opção que apresenta a definição que melhor se aproxima da Pedagogia Visual em uma educação bilíngue.

- (A) A proposta da Pedagogia Visual, que capta o pensamento por meio da semiótica imagética, poderá auxiliar uma educação que não só beneficie o estudante surdo, mas que garanta a participação de todos no contexto escolar.
- (B) A Pedagogia Visual, conhecida como semiótica imagética, insere a cultura surda que será utilizada unicamente pelos estudantes surdos, em uma classe de ouvintes.
- (C) A Pedagogia Visual é um campo de estudos na área da semiótica imagética e na prática faz uso de gestos e mímicas sem significados para a Língua de Sinais, em detrimento da compreensão por parte dos estudantes surdos.
- (D) Para compreender a Pedagogia Visual, que ainda está em processo de pesquisas e estudos, é necessário que os estudantes surdos e ouvintes criem uma roda de conversa somente entre os professores e instrutores surdos usuários de Libras.
- (E) Na Pedagogia Visual caberá ao tradutor e intérprete de Libras toda a pesquisa do processo da semiótica imagética, sem a participação do instrutor surdo e do professor ouvinte bilíngue.

35

“A **educação dos surdos** é uma questão de extrema relevância para a comunidade surda do país, bem como para a população brasileira em geral – motivo pelo qual o tema de redação do ENEM em 2017 foi “Desafios para a formação educacional de surdos no Brasil”, que proporcionou visibilidade nacional para a questão e para a comunidade surda.”

BARROS, Caio Vinícius da Silva. *Politize: Educação dos surdos: escola inclusiva ou bilíngue?* Publicado em 15/10/2002.

Para uma educação bilíngue de fato, se faz necessário o respeito a alguns princípios que conduzam a um currículo de formação educacional de surdos brasileiros.

Assinale a opção que apresenta um princípio básico que assegure as práticas de ensino de Libras no currículo escolar.

- (A) O diálogo em Libras deve ocorrer, de preferência, em ambiente doméstico.
- (B) Interação com professores ouvintes que não fazem parte da comunidade surda brasileira.
- (C) O ensino de Libras precisa contemplar a diversidade sociocultural específica dos surdos.
- (D) A valorização da Libras como segunda língua na aprendizagem da Língua Portuguesa como primeira língua.
- (E) O ensino de Libras na modalidade escrita (*sign. writing*) com metodologias de segunda língua.

36

Humberto é professor de Libras, surdo oralizado e filho de pais ouvintes. O processo de sua formação como professor ocorreu com muitas dificuldades, pois somente adquiriu a Libras aos 18 anos de idade, período que ainda estava cursando o ensino médio, e, portanto, construindo sua própria identidade, em meio a culturas ouvintistas e surdas.

Assinale a opção que apresenta a *identidade surda* do professor surdo, citada acima.

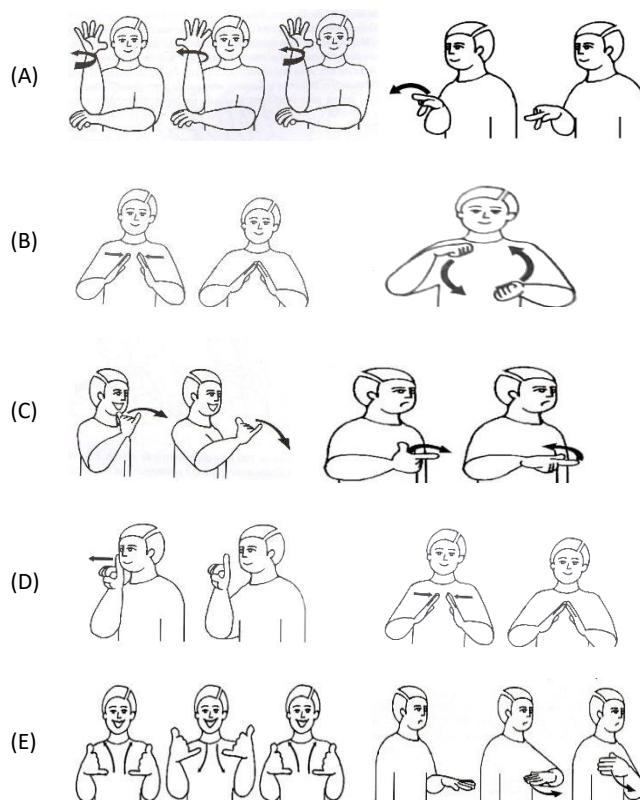
- (A) híbrida.
- (B) flutuante.
- (C) incompleta.
- (D) de transição.
- (E) de diáspora.

37

Segundo Albres, “(...) a palavra ou o sinal de uma língua não se prende simplesmente pela sua representatividade, mas depende de uma produção social-coletiva (...)”

Assinale a opção que apresenta os pares de sinais que correspondem aos conceitos, respectivamente, da iconicidade e da arbitrariedade.

Imagens: *Dicionário enciclopédico ilustrado trilingue da Língua de Sinais Brasileira.*



38

No Art.18 do Decreto nº 5.626/2005 é mencionado que, nos dez anos a partir da publicação do referido decreto, será aceita a formação do tradutor e intérprete de Libras-Língua Portuguesa, em nível médio.

Assinale a opção em que o curso de formação do tradutor e intérprete de Libras-Língua Portuguesa, realizado por organizações da sociedade civil representativas da comunidade surda, precisa ter o certificado convalidado por instituições de ensino que ministrem

- (A) cursos de educação profissional.
- (B) cursos de formação continuada promovidos por instituições de ensino superior.
- (C) cursos de formação continuada promovidos por instituições de ensino superior e instituições credenciadas por secretarias de educação.
- (D) cursos de extensão universitária.
- (E) cursos de educação profissional continuada promovidos por instituições de ensino superior e instituições credenciadas por secretarias de educação.

39

Ana Clara é professora bilíngue (Libras-Língua Portuguesa) com formação de nível superior em Letras-Libras. Ela foi convocada para lecionar em escola de ensino médio de sua cidade, mas esta não conta com tradutores/intérpretes de Libras-Língua Portuguesa.

Assinale a opção que apresenta, conforme o Decreto nº 5.626/2005, o encaminhamento dado às instituições de ensino, sobre professores bilíngues e tradutores/intérpretes de Libras-Língua Portuguesa.

- (A) Não havendo pessoas com titulação exigida para o exercício da profissão de tradutor/intérprete de Libras-Língua Portuguesa, pode-se recorrer a profissionais ouvintes e surdos de nível superior ou médio, para realizar a interpretação das duas línguas em instituições de ensino fundamental e médio.
- (B) Não havendo pessoas com titulação exigida para o exercício da profissão de tradutor/intérprete de Libras-Língua Portuguesa, nas instituições de ensino, pode-se recorrer a profissionais surdos de nível superior para atuar somente em instituições de ensino fundamental.
- (C) Contratar Tradutores/Intérpretes de Libras-Língua Portuguesa que atuam em eventos religiosos e culturais, promovendo o incentivo desses profissionais em busca de formação de nível superior, para atuar em instituições de ensino fundamental e médio e de educação superior.
- (D) Contratar Tradutores/Intérpretes de Libras-Língua Portuguesa que atuam em cursos e eventos para realizar a interpretação de línguas de sinais de outros países para Libras e em instituições de ensino fundamental e médio e de educação superior.
- (E) Não havendo pessoas com titulação exigida para o exercício da profissão de tradutor/intérprete de Libras-Língua Portuguesa, pode-se recorrer a profissionais ouvintes de nível superior ou médio, com aprovação em exame de proficiência promovido pelo MEC, para realizar a interpretação das duas línguas.

40

Carla, professora surda de escola bilíngue, procura utilizar atividades com jogos educativos, a fim de avaliar o nível de linguagem dos alunos surdos para o desenvolvimento da Libras, verificando se houve evolução ou não no processo de aquisição.

No jogo *Onde e como faço os sinais?* a professora quer estimular e identificar os parâmetros que formam os sinais, reforçando os conhecimentos sobre vocabulário. Apresentou uma das cartelas do jogo com figuras que foram sinalizadas por ela, esclarecendo seus conceitos, e solicitou que os alunos observassem a configuração de mão alvo e identificassem quais os sinais correspondentes às figuras com a configuração de mão.

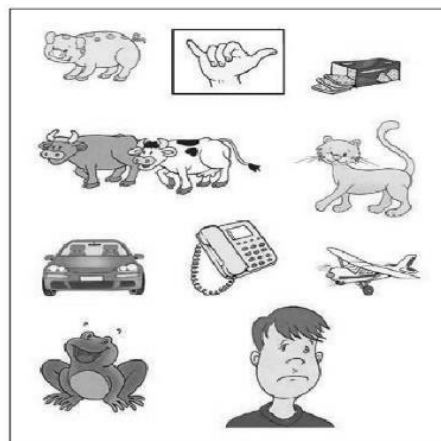


Imagem: Sugestões de atividades e materiais para estimulação da linguagem compreensiva e expressiva. Do livro *Língua de Sinais: Instrumentos de Avaliação*.

Assinale a opção que apresenta o par da transcrição de sinais com a mesma configuração de mão indicada abaixo.



- (A) VARRER - VER
- (B) DOIS - SAPO
- (C) MULHER - MENINA
- (D) OCUPADO - LEMBRAR
- (E) DAR - VIGIAR

41

O currículo bilíngue para surdos, tem como princípio, na sua organização, estabelecer uma base linguística e cognitiva consistente para impulsionar o aprendizado dos conteúdos escolares e o aprendizado de uma segunda língua.

Assinale a opção que apresenta uma das características principais do Currículo de Língua Brasileira de Sinais.

- (A) A presença de um eixo focado no desenvolvimento de habilidades metalinguísticas, com base na competência linguística da Língua Portuguesa.
- (B) O desenvolvimento das habilidades de leitura e escrita de uma língua oral, por meio de habilidades metalinguísticas na Língua de Sinais.
- (C) O processo de aquisição da língua de instrução-Língua Portuguesa escrita e oral, fundamentado no funcionamento das estruturas linguísticas da Libras.
- (D) A presença de um eixo focado no desenvolvimento de habilidades metalinguísticas fundamentadas em Língua de Sinais.
- (E) O contraste linguístico entre as duas línguas - Libras e Língua Portuguesa, com estruturação da segunda língua-Libras.

42

Mateus, professor surdo está desenvolvendo com sua classe de alunos surdos, um projeto de aquisição da Libras, como língua de instrução.

Na atividade que apresentou aos alunos, o professor quer estimular a evocação de sinais e a linguagem compreensiva em nível de sentenças. Utilizou uma atividade intitulada *Descubra a figura*, em que um dos alunos sorteia uma ficha e fornece algumas informações para que os demais colegas evoquem o sinal correspondente à figura sorteada. Ao ser sorteada a figura, o aluno dá pistas por meio da utilização de Classificadores.

Analise as afirmativas a seguir e assinale (V) para a verdadeira e (F) para a falsa.

- () Os classificadores são usados para especificar o movimento e a posição de objetos ou para descrever o tamanho e a forma destes.
- () Nos sinais que utilizam classificadores a configuração de mão, o movimento e a locação podem especificar atributos do predicado e as qualidades de um referente.
- () Os sinais que utilizam classificadores podem oferecer características da pessoa e do animal, sem referências específicas a objetos.

As afirmativas são, na ordem apresentada, respectivamente,

- (A) V – V – V.
- (B) V – F – V.
- (C) V – V – F.
- (D) F – V – V.
- (E) F – F – V.

43

Nos discursos em Língua de Sinais há a utilização do espaço com função anafórica e são estabelecidos referentes espaciais de sinalização que variam entre espaço real, espaço subrogado e espaço *token*, segundo Liddell, 2000.

Relacione as definições dos espaços de sinalização listados a seguir, às suas definições.

1. Espaço real
 2. Espaço subrogado
 3. Espaço *token*
- () É representado visualmente por uma espécie de encenação.
 - () É o espaço mental que se refere às pessoas que estão no local e ao tempo de conversação.
 - () É o espaço mental que se limita à representação da terceira pessoa.

Assinale a opção que indica a relação correta, segundo a ordem apresentada.

- (A) 3, 2 e 1.
- (B) 2, 3 e 1.
- (C) 1, 2 e 3.
- (D) 3, 1 e 2.
- (E) 2, 1 e 3.

44

Roberta, que atualmente está com 15 anos de idade, é aluna surda do 7º ano do Ensino Fundamental em uma Escola Bilíngue para surdos. Filha de pais ouvintes passou por um processo de aquisição da Libras, tardiamente.

Nos resultados de avaliação de linguagem foi observado que o desempenho linguístico da aluna apresentava atraso na compreensão e expressão por falta de *input* linguístico na Língua de Sinais.

Assinale a opção que apresenta o contexto deste caso, em que a aluna precisa receber *input* linguístico na Língua de Sinais.

- (A) Quando há professores surdos nativos na Língua de Sinais ou professores ouvintes proficientes na Libras que estimulem o seu uso constantemente, promovendo a interação com os demais colegas surdos de classe.
- (B) Quando os pais e os familiares usam a Libras, no dia a dia, estimulando seus filhos no processo de aquisição, assim como a aceitação e fluência na Língua de Sinais.
- (C) Quando há professores surdos nativos na Língua de Sinais ou professores ouvintes proficientes na Libras, preparados para diagnosticar e tratar atrasos e alterações na linguagem.
- (D) Quando o fonoaudiólogo, profissional proficiente em Libras tem preparo para diagnosticar, tratando atrasos e alterações na linguagem de alunos surdos que são encaminhados ao seu consultório.
- (E) Quando os familiares têm dificuldades de aceitarem a Libras, buscando estimular o processo de aquisição da língua, que deve ser aprendida gradativamente.

45

Vanessa professora surda de escola bilíngue, através do projeto- Aprenda Libras- após a contação de história em Libras, destacou alguns sinais para trabalhar um dos itens de composição fonético-fonológico na formação do sinal. A professora solicitou, dos alunos, que identificassem os sinais que são realizados em partes do corpo com e sem contato e no espaço neutro.

De acordo com o ponto de articulação dos pares de sinais transcritos, relacione as colunas a seguir.

1. Sinais realizados na cabeça
 2. Sinais realizados no tronco
 3. Sinais realizados na mão dominante
 4. Sinais realizados no espaço neutro
- () ÚLTIMO - COMPRAR
 - () ACREDITAR - LEMBRAR
 - () TRABALHAR - BRINCAR
 - () SENTIR - FOME

Assinale a opção que mostra a relação correta, segundo a ordem apresentada.

- (A) 3 – 1 – 2 – 4.
- (B) 1 – 3 – 4 – 2.
- (C) 3 – 1 – 4 – 2.
- (D) 3 – 4 – 1 – 2.
- (E) 2 – 3 – 4 – 1.

46

Em uma roda de conversa entre alunos surdos, no intervalo das aulas, o professor ouvinte bilíngue observou que estavam em um jogo de perguntas e respostas, utilizando muitas expressões não manuais.

No retorno à sala de aula, o professor aproveitou a oportunidade e apresentou algumas sentenças (em Libras) destacadas da observação do diálogo entre os alunos, por meio da Libras e de glosas.

VOCÊ LER LIVRO NOME QUAL?

AMANHÃ SÁBADO VOCÊ IR PRAIA COMO?

FALAR MAL PRA QUE?

Assinale a opção que apresenta a marca de uma expressão não manual interrogativa utilizada no diálogo.

(A)



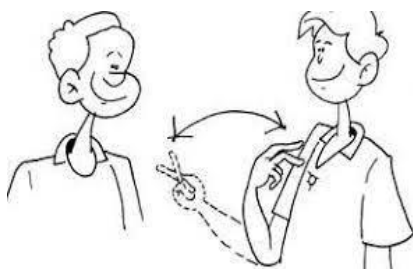
(B)



(C)



(D)



(E)



47

Analise a definição de um dos eixos que estrutura as fases de organização do currículo de Língua Portuguesa para surdos.

“O principal compromisso é organizar os objetivos de aprendizagem e desenvolvimento em relação ao uso dos textos escritos e à organização social da Língua Portuguesa, assim como a relação entre as duas línguas (Libras e Língua Portuguesa) e os impactos de utilização na comunidade surda.”

Assinale a opção que apresente o eixo descrito acima.

- (A) Prática de Análise Linguística.
- (B) Produção Sinalizada.
- (C) Prática de Leitura de Textos.
- (D) Prática de Produção de Textos Escritos.
- (E) Dimensão Intercultural.

48

O currículo de Língua Brasileira de Sinais apresenta proposições que têm como objetivo o desenvolvimento da linguagem a partir da aquisição da Libras e para isso foi estruturado em quatro eixos.

Um desses eixos inclui os objetivos que trabalham a contação de histórias e o desenvolvimento de narrativas e de habilidades pragmáticas específicas para uma língua visoespacial, promovendo uma interação com diferentes interlocutores.

Assinale a opção que indica um desses eixos.

- (A) Prática da Análise Linguística.
- (B) Uso da Língua de Sinais.
- (C) Literatura Surda.
- (D) Dimensão Artística.
- (E) Identidade Surda.

49

Jeferson professor do ensino médio com deficiência auditiva sinalizante, não consegue encontrar em sua cidade, uma instituição que ofereça cursos específicos para formação especializada em ensino bilíngue.

Assinale a opção que apresenta um dos objetivos do desenvolvimento dos programas integrados de ensino e pesquisa.

- (A) Fortalecer as práticas socioculturais dos surdos e a Língua Brasileira de Sinais, através de ações integradas a assistência estudantil.
- (B) Oferecer serviços de apoio educacional especializado, como o AEE Bilíngue para atender surdos, surdo cegos, com deficiência auditiva sinalizantes e surdos com altas habilidades ou com outras deficiências associadas.
- (C) Desenvolver currículos, métodos, formação e programas específicos, neles incluídos os conteúdos culturais correspondentes aos surdos e deficientes auditivos sinalizantes.
- (D) Elaborar e publicar sistematicamente, material bilíngue, específico e diferenciado para surdos, surdo cegos, com deficiência auditiva sinalizantes, surdos com altas habilidades ou com outras deficiências associadas.
- (E) Manter programas de formação de pessoal especializado, destinados à educação bilíngue escolar de surdos, surdo cegos, com deficiência auditiva sinalizantes, surdos com altas habilidades ou com outras deficiências associadas.

50

Na aula de Língua Portuguesa, o professor ouvinte bilíngue estava fazendo a análise linguística da Libras de algumas sentenças, destacadas de um texto, utilizando glosas para sua materialidade e posteriormente trabalhar a organização dos itens lexicais da língua escrita.

Humberto aluno surdo do 9º ano do Ensino Fundamental perguntou ao professor se a forma das frases escritas em glosas representava a Língua Portuguesa escrita.

Assinale a opção que apresenta a materialidade da Língua de Sinais.

- (A) A Escrita de Sinais é a representação da estrutura da língua de sinais usando palavras da Língua Portuguesa.
- (B) As Glosas representam a parte escrita de uma língua viso espacial para a análise linguística da Libras.
- (C) A Escrita de Sinais apresenta a representação explícita da Língua de Sinais e atua como recurso para análise linguística.
- (D) As Glosas e a Escrita de Sinais formam estrutura ideal para a análise linguística da Língua de Sinais e da Língua Portuguesa.
- (E) A Escrita de Sinais deve ser absolutamente absorvida para não ser interposta pela Língua Portuguesa.

51

O trabalho de Stokoe (1960) deu início a vários estudos da Língua de Sinais. Pesquisas foram realizadas em diversos países, a fim de demonstrar o *status* linguístico das línguas de sinais, desmistificando concepções inadequadas.

Analise o trecho de uma das concepções que foi apresentada por Karnopp (1994) e Quadros (1997):

"(...) Fazendo-se um exame dos dicionários das línguas de sinais de alguns países, comprova-se que nem todas as pessoas surdas fazem referência a um determinado referente usando o mesmo sinal. Woodward compara 872 sinais da língua de sinais americana e francesa e conclui que, embora estas duas línguas sejam relacionadas historicamente, apenas 26,5% dos sinais são idênticos."

Sobre o *status* linguístico das línguas de sinais, assinale a opção que indica um mito.

- (A) A Língua de Sinais seria uma mistura de pantomima e gesticulação concreta, incapaz de expressar conceitos abstratos.
- (B) As Línguas de Sinais derivariam da comunicação gestual espontânea dos ouvintes.
- (C) Haveria uma falha na organização gramatical da Língua de Sinais, derivada de outras línguas de sinais, inferior às línguas orais.
- (D) Haveria uma única e universal Língua de Sinais usada por todas as pessoas surdas.
- (E) A Língua de Sinais seria um sistema de comunicação superficial, com conteúdo restrito, sem expressão e estética.

52

Atualmente, observamos uma série de leis em relação à educação de surdos, à sua língua de sinais, à cultura surda e à acessibilidade de comunicação para que a comunidade de pessoas surdas possa ser incluída na sociedade.

Assinale a opção que apresenta o documento que resultou dos movimentos em favor dos Direitos Humanos e contra instituições segregacionistas consolidando a Educação Inclusiva.

- (A) Declaração de Salamanca.
- (B) Lei de Diretrizes e Bases da Educação Nacional.
- (C) Plano Nacional de Educação.
- (D) Decreto nº 5.626/2005.
- (E) Programa de Complementação ao AEE.

53



(Adaptado. Interferência do processador morfofssintático no processamento da escrita em surdos sinalizadores (BARBOSA, NEVES E BARBOSA, 2013)

Analisando o esquema acima, observamos que a construção da competência linguística da pessoa surda é fundamentada na modalidade visuo-espacial, portanto a Libras exercerá ação direta no desenvolvimento cognitivo do aluno surdo e na aprendizagem da Língua Portuguesa na modalidade escrita.

Assinale a opção que apresenta a interferência da Língua de Sinais na produção da Língua Portuguesa escrita.

- (A) Os estudantes surdos ao produzirem a escrita da Língua Portuguesa não conseguem privilegiar as relações de sentidos entre as línguas.
- (B) Os estudantes surdos ao produzirem textos escritos em Língua Portuguesa poderão deixar transparecer a ordem sintática da língua.
- (C) Os estudantes surdos, no processo da escrita da Libras com glosas, permitirão acessar bases neurocognitivas interagindo com o conhecimento adquirido.
- (D) Os estudantes surdos podem deixar transparecer em suas produções escritas a ordem dos elementos das frases em Língua de Sinais.
- (E) Os estudantes surdos e ouvintes terão a oportunidade de produzir textos em Libras e Língua Portuguesa, com bases linguísticas da Língua Portuguesa.

54

O Movimento como um dos parâmetros da Língua de Sinais apresenta traços que se referem ao tipo, à direcionalidade, ao modo e à frequência.

Relacione os tipos de movimento às suas respectivas características.

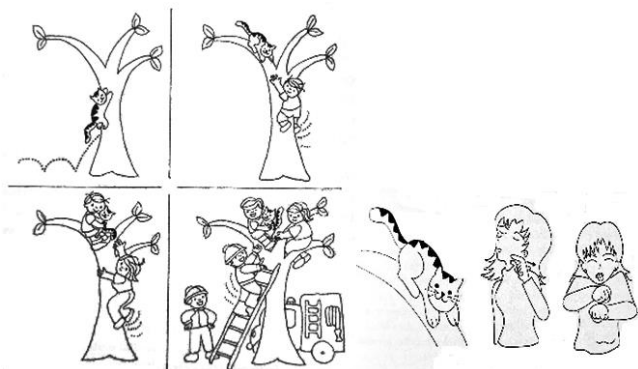
1. Contato
 2. Interno das mãos
 3. Contorno
 4. Dobramento do pulso
 5. Interação
 6. Torcedura do pulso
- () Rotação
 () Retilíneo
 () Fechamento
 () De aproximação
 () Para cima e para baixo
 () De deslizamento

Assinale a opção que apresenta a relação correta, segundo a ordem apresentada.

- (A) 6 – 3 – 2 – 5 – 4 – 1.
 (B) 6 – 3 – 5 – 4 – 2 – 1.
 (C) 3 – 1 – 2 – 5 – 4 – 6.
 (D) 4 – 5 – 3 – 2 – 6 – 1.
 (E) 6 – 3 – 1 – 4 – 5 – 2.

55

Na Língua de Sinais é possível realizar um sinal com uma das mãos e com a outra produzir outro sinal, além de fazer uso da posição do corpo e das expressões faciais. Portanto, em uma narrativa sinalizada, pode-se utilizar movimentos minuciosos e direção do olhar.



Fonte: Albres

Assinale a opção que apresenta recurso(s) de transição utilizado(s) nesta história em quadrinhos.

- (A) Simultaneidade, apenas.
 (B) Simultaneidade e Incorporação
 (C) Linearidade, apenas.
 (D) Incorporação, apenas.
 (E) Linearidade e Incorporação.

56

Flávia está trabalhando alguns aspectos morfológicos da Libras com sua classe de alunos surdos, principalmente no que se refere a derivar nomes de verbos pela mudança do tipo de movimento. Assinale a opção que apresenta o par de sinais para a distinção entre nome e verbo.

- (A)
- (B)
- (C)
- (D)
- (E)

Fonte das imagens; QUADROS, R. M. de; KARNOPP, L. B. Língua de sinais brasileira: estudos linguísticos. Porto Alegre: Artmed, 2004

57

Analisar a regra morfológica na formação de sinal composto em Libras, a seguir.

“Dois sinais são combinados para formar um composto, observando que frequentemente ocorre que a mão passiva do sinalizador antecipa o segundo sinal no processo de composição.”

Assinale a opção que apresenta um sinal composto a partir da análise feita.

(A)



(B)



(C)



(D)



(E)



Fonte das imagens: QUADROS, R. M. de; KARNOPP, L. B. Língua de sinais brasileira: estudos linguísticos. Porto Alegre: Artmed, 2004

58

Em uma roda de conversa, em que interagiam alunos surdos e ouvintes, um dos surdos sinalizou o seguinte sinal.



Fonte da imagem: QUADROS, R. M. de; KARNOPP, L. B. Língua de sinais brasileira: estudos linguísticos. Porto Alegre: Artmed, 2004

Uma das ouvintes perguntou ao professor surdo porque não houve mudança no movimento da configuração de mão, deste sinal.

Assinale a opção que corresponde a um processo de incorporação da negação em Libras.

- (A) O item a ser negado sofre alteração em um dos parâmetros, principalmente do Movimento, ocasionando o aparecimento de um item de estrutura diferente.
- (B) A negação de forma marcada pela expressão facial incorporada ao sinal sem alteração de nenhum dos parâmetros.
- (C) O item a ser negado sofre alteração na Locação, como um dos parâmetros dominantes na execução do sinal.
- (D) A negação de forma marcada pelo parâmetro da orientação (para cima e para baixo) incorporado ao sinal sem alteração da expressão facial.
- (E) O item a ser negado sofre alteração em um dos parâmetros, principalmente da configuração de mão, ocasionando o aparecimento de um item de estrutura diferente.

59

Andrea, professora surda, apresentou uma narrativa em Libras, em que fazia algumas referências de forma contrastiva.

Observe a professora:



Fonte da imagem: QUADROS, R. M. de; KARNOPP, L. B. Língua de sinais brasileira: estudos linguísticos. Porto Alegre: Artmed, 2004

Em uma referência não-presente, os pontos estabelecidos respeitam uma estrutura que se apresenta em um espaço à frente do sinalizador, observando-se os contrastes entre os pontos estabelecidos.

Assinale a opção que apresenta um desses processos utilizados pela professora.

- (A) Flexão de número.
- (B) Marcação de aspecto distributivo.
- (C) Função dêitica.
- (D) Marcação de reciprocidade.
- (E) Flexões de aspecto temporal.

60

O papel do professor em uma situação interativa em uma aula é muito importante para o desenvolvimento dos processos de aprendizagem dos alunos, principalmente se esse professor está diante de muitas crianças ou adolescentes surdos com atrasos na exposição à Língua de Sinais.

Por isso uma avaliação na linguagem pode ser aplicada para observar em qual estágio esse(s) aluno(s) se encontra(m) para uma devida intervenção.

Assinale a opção que apresente a orientação básica que deve ser considerada na condução de possível intervenção.

- (A) Partir do interesse do corpo docente da escola, de suas experiências e de suas competências como uma das condições relacionadas a uma verdadeira aprendizagem.
- (B) Sempre corrigir o aluno, constantemente, em suas produções errôneas ou incompletas, produzindo extensões que podem ser de natureza gramatical ou semântica.
- (C) Evitar a ampliação do uso da linguagem, buscando usar a imaginação, falando sobre o seu passado e sobre seu futuro.
- (D) Utilizar vários tipos de representações visuais, tais como desenhos, gráficos, imagens, entre outros, que apoiem o tema que está sendo desenvolvido com os alunos.
- (E) Devido à dificuldade de linguagem dos alunos, é necessário que se criem contextos para que se sintam inseguros em situações de discussão oral e de leitura escrita.

Prova Discursiva

Questão 1

“O movimento mundial pela inclusão é uma ação política, cultural, social e pedagógica desencadeada em defesa do direito de todos os alunos de estarem juntos, aprendendo e participando, sem nenhum tipo de discriminação. A Política Nacional de Educação Especial na Perspectiva da Educação Inclusiva tem como objetivo assegurar a inclusão escolar de alunos com deficiência, transtornos globais do desenvolvimento e altas habilidades/superdotação, orientando os sistemas de ensino.”

BRASIL. Ministério da Educação. Secretaria de Educação Especial. Política Nacional de Educação Especial na Perspectiva da Educação Inclusiva. Brasília: MEC/SEESP, 2008, p. 14.

Com base no documento, responda aos itens a seguir.

- 1. Indique duas medidas, previstas na Política Nacional de Educação Especial na Perspectiva da Educação Inclusiva, que objetivam garantir a inclusão escolar.**
- 2. Explique de que forma a Educação Inclusiva fundamenta-se na concepção de Direitos Humanos, para além da igualdade de oportunidades.**
- 3. Apresente uma estratégia pedagógica que sensibilize todos os estudantes a respeito de uma educação capaz de conjugar igualdade e diferença como valores indissociáveis.**

1

2

3

4

5

6

7

8

9

10

11

12

13

14

15

16

17

18

19

20

Questão 2***“Alunos de Pedagogia comemoram o Dia Nacional do Surdo com atividades.***

Estudantes da Unifipa realizaram um encontro para promover o diálogo sobre a temática da surdez e da língua de sinais. O mês de setembro é especial para a comunidade surda e ficou conhecido como ‘Setembro Azul’. Internacionalmente o dia é comemorado em 30 de setembro e a data é referência à triste lembrança do Congresso de Milão que, em 1880, determinou a proibição do uso da língua de sinais na educação dos surdos em todo o mundo. No Brasil, o Dia Nacional do Surdo é celebrado em 26 de setembro e a data tem outro significado, marcando as lutas e conquistas, principalmente no que se refere aos direitos linguísticos e culturais.”

(O Regional- Reportagem Local de 06 de outubro de 2022.

<https://oregional.com.br/noticias/detalhes/alunos-de-pedagogia-comemoram-o-dia-nacional-do-surdo-com-atividades>)

A Educação de Surdos tem sofrido, ao longo dos anos, profundas mudanças. Sua trajetória é marcada por concepções teóricas que trazem os conceitos fundamentadores de todo seu processo de evolução.

A esse respeito, responda aos itens a seguir.

- 1. Identifique esses conceitos fundamentadores.**
- 2. Escolha três desses conceitos e apresente suas concepções teóricas.**

1

2

3

4

5

6

7

8

9

10

11

12

13

14

15

16

17

18

19

20

Realização

