



SECRETARIA DA EDUCAÇÃO DO ESTADO DA BAHIA

PROCESSO SELETIVO SIMPLIFICADO - EDITAL Nº 18/2022

PROFESSOR DA EDUCAÇÃO BÁSICA - ARTES

NOME DO CANDIDATO

ASSINATURA DO CANDIDATO

RG DO CANDIDATO

LEIA COM ATENÇÃO AS INSTRUÇÕES ABAIXO

INSTRUÇÕES GERAIS

- I. Nesta prova, você encontrará 13 (treze) páginas numeradas sequencialmente, contendo 50 (cinquenta) questões objetivas correspondentes às seguintes disciplinas: Língua Portuguesa 05 (cinco) questões, Educação Brasileira - Temas Educacionais e Pedagógicos 05 (cinco) questões, Noções de Igualdade Racial e de Gênero 05 (cinco) questões, Conhecimentos Interdisciplinares 05 (cinco) questões e Conhecimentos Específicos 30 (trinta) questões.
II. Verifique se seu nome e número de inscrição estão corretos na Folha de Respostas. Se houver erro, notifique o fiscal.
III. Verifique se o Caderno de Questões se refere ao cargo para o qual você se inscreveu. Caso o cargo esteja divergente, solicite ao fiscal de sala para que tome as providências cabíveis, pois não serão aceitas reclamações posteriores nesse sentido.
IV. Assine e preencha a Folha de Respostas nos locais indicados, com caneta azul ou preta.
V. Verifique se a impressão, a paginação e a numeração das questões estão corretas. Caso observe qualquer erro, notifique o fiscal.
VI. Marque a Folha de Respostas cobrindo fortemente o espaço correspondente à letra a ser assinalada, conforme o exemplo na própria Folha de Respostas.
VII. O sistema de leitura e processamento das Folhas de Respostas não registrará a resposta em que houver falta de nitidez na marcação e/ou marcação de mais de uma alternativa.
VIII. A Folha de Respostas não pode ser dobrada, amassada, rasurada ou manchada. Exceto sua assinatura, nada deve ser escrito ou registrado fora dos locais destinados às respostas.
IX. Ao terminar a prova, entregue ao fiscal a Folha de Respostas e este Caderno. As observações ou marcações registradas neste caderno não serão levadas em consideração.
X. Você dispõe de 4 (quatro) horas para fazer esta prova. Reserve os 20 (vinte) minutos finais para marcar a Folha de Respostas.
XI. O candidato só poderá retirar-se do setor de prova 2 (duas) horas após seu início mediante a entrega obrigatória da sua Folha de Respostas e do seu Caderno de Questões devidamente preenchidos e assinados ao fiscal de sala.
XII. O candidato poderá levar seu Caderno de Questões somente após transcorrido o tempo de 2 (duas) horas do seu início. Em hipótese alguma o candidato poderá levar o Caderno de Questões antes do horário permitido.
XIII. É terminantemente proibido o uso de telefone celular, e demais aparelhos eletrônicos.

Boa Prova!



GABARITO DO CANDIDATO - RASCUNHO



NOME:

ASSINATURA DO CANDIDATO:

INSCRIÇÃO:

Table with 20 columns and 4 rows for marking answers, numbered 1 to 50.

RASCUNHO

LÍNGUA PORTUGUESA

RENDA VARIÁVEL

A renda variável, como o próprio nome sugere, é um investimento em que o rendimento não é garantido. Diferente da poupança, na qual você sempre ganha, em um investimento de renda variável, você pode ganhar ou perder, perder até o capital principal, ou seja, o capital que foi investido inicialmente.

Quando pensamos em renda variável, pensamos imediatamente em ações, elas são o investimento mais característico da renda variável. Ao comprar uma única ação, o comprador se torna sócio dessa empresa.

É muito simples investir, basta criar uma conta em uma corretora ou banco que ofereça o serviço de Home Broker. Esse sistema permite monitorar o fluxo de negócios da Brasil Bolsa Balcão, a bolsa brasileira ou B3 como é conhecida.

Após a abertura da conta, é hora de escolher uma empresa para investir, geralmente, as empresas maiores e mais seguras pagam menos dividendos e as empresas menores e menos estáveis procuram atrair mais acionistas pagando mais.

Há milhares de vídeos na internet explicando como investir, mas cuidado, além do risco inerente da renda variável, esses vídeos não são sugestões de investimentos. É melhor ser precavido e procurar uma consultoria especializada.

- 1) Segundo Bechara (2019, p. 616), “A compreensão de texto consiste em analisar o que realmente está escrito, ou seja, coletar dados do texto. E interpretação consiste em saber o que se infere (conclui) do que está escrito”. Analise as afirmativas a seguir e dê valores de Verdadeiro (V) ou Falso (F).

- () A renda variável é uma modalidade de investimento em que o rendimento é garantido.
 () A poupança é uma modalidade de investimento na qual você sempre ganha.
 () Você pode ganhar ou perder em um investimento de renda variável.
 () Você nunca perderá o capital principal, ou seja, o capital que foi investido inicialmente.

Assinale a alternativa que apresenta a sequência correta de cima para baixo.

- a) F - V - V - F
 b) V - F - F - V
 c) V - V - V - F
 d) F - F - F - F
 e) V - F - V - V

- 2) Mantenha o foco na compreensão e interpretação do texto. Releia-o, examine os argumentos e assinale a **ÚNICA** alternativa **CORRETA**.

- a) Segundo o autor, ao pensarmos em renda variável, pensamos em câmbio, criptomoedas, fundos imobiliários, ETFs, mas nunca em ações.
 b) Segundo o autor, você só se tornará sócio de uma empresa ao comprar uma única ação dessa empresa.
 c) O autor afirma que não é muito simples investir em renda variável, pois, é necessário conhecer o mercado de ações.
 d) O autor lembra que você não precisa criar uma conta em uma corretora para investir em renda variável.
 e) O autor reforça que as empresas maiores e mais seguras pagam mais dividendos, pois negociam mais e têm mais lucros.

- 3) Assinale a alternativa que **não** apresenta declarações corretas quanto ao uso do hífen.

- a) O hífen é usado para separar sílabas de uma mesma palavra. Exemplo: me-ta-fí-si-ca.
 b) O hífen é usado para ligar os pronomes oblíquos (enclíticos ou mesoclíticos) ao verbo. Exemplo: convidar-me-ão.
 c) O prefixo “bem” se separa por hífen somente se a palavra seguinte não tiver vida autônoma. Exemplo: bemamado; bemhumorado.
 d) O hífen é usado para ligar os elementos dos adjetivos compostos. Exemplos: econômico-financeiro.
 e) Os prefixos auto, contra, extra, infra, intra, neo, proto, pseudo, semi, supra, ultra eram separados por hífen quando a palavra seguinte começava por vogal e por h, r ou s. auto-análise; contra-regra, mas devido ao novo acordo ortográfico perderam o hífen. Agora são grafadas: autoanálise; contrarregra.

- 4) Analise atentamente as palavras: “variável”, “sugere” e “sócio” e assinale a alternativa correta em referência à acentuação e tonicidade.

- a) “variável” e “sugere” são palavras paroxítonas, já “sócio” é uma palavra proparoxítona.
 b) “sócio” é uma palavra oxítona, por sua vez, “variável” e “sugere” são palavras proparoxítonas.
 c) “variável”, “sugere” e “sócio” são palavras proparoxítonas.
 d) “variável”, “sugere” e “sócio” são todas palavras paroxítonas.
 e) “variável”, “sugere” e “sócio” são palavras oxítonas.

5) Analise o emprego da pontuação nas estruturas a seguir e assinale a alternativa correta.

- I. Uma manhã, depois de um grande silêncio de Basílio, recebeu da Bahia uma longa carta, que começava: “Tenho pensado muito e entendo que devemos considerar a nossa inclinação como uma “criancice”...” (Eça de Queiroz).
- II. O fato de ter cultivado tantos amigos e granjeado o respeito de todos, é prova suficiente de que ele teve uma vida digna.
- III. Nessa altura, entrava em detalhes secretos da vida feminina e aduzia: “foi uma grande tristeza em saber que o doutor R. S. sabe de teus particulares moral”, sic, (Lima Barreto).

Assinale a alternativa correta.

- a) O emprego da pontuação está correto apenas na estrutura I.
- b) O emprego da pontuação está correto apenas na estrutura II.
- c) O emprego da pontuação está correto apenas na estrutura III.
- d) O emprego da pontuação está correto nas estruturas I, II e III.
- e) O emprego da pontuação está incorreto nas estruturas I, II e III.

**EDUCAÇÃO BRASILEIRA
TEMAS EDUCACIONAIS E PEDAGÓGICOS**

6) Os fundamentos e princípios da interdisciplinaridade e a contextualização no ensino médio procuram melhorar a visão de mundo dos estudantes. Durante a formação do estudante o propósito é desconstruir a ideia da verdade absoluta em relação aos fatos e temas que compõem a vida em sociedade e motivar os jovens e os adultos a investigarem os dados consultando suas origens. A seguir, estão descritos alguns dos fundamentos e dos princípios interdisciplinares, e definições, que podem ser estratégias pedagógicas positivas na formação do estudante. Analise as afirmativas a seguir e dê valores Verdadeiro (V) ou Falso (F).

- () O diálogo entre os estudantes proporciona a aprendizagem de si mesmo, dos outros e do mundo.
- () O diálogo promove a reflexão, a autonomia de pensamento, a criticidade, a defesa de seus posicionamentos, a valorização das diferenças e a resolução de problemas.
- () Conhecer os desejos, e desafios, reais do estudante favorece e desenvolve o conhecimento, conhecer o seu projeto de vida abre caminhos para articular a proposta pedagógica e as necessidades reais do estudante.
- () Utilizar e realizar o registro como uma ação secundária. O registro das vivências, experiências, deve ser feito quando o tempo for suficiente na programação pedagógica.

Assinale a alternativa que apresenta a sequência correta de cima para baixo.

- a) V - V - V - V
- b) V - V - F - F
- c) V - V - V - F
- d) F - F - V - V
- e) F - V - V - F

7) Para construir um padrão de qualidade torna-se imprescindível assegurar o acesso, a inclusão e a permanência dos estudantes na escola. A construção do processo para a qualidade social necessita da ação coletiva, o envolvimento de todos que fazem parte do processo educativo, para tornar-se realidade. Nas Diretrizes Curriculares Nacionais Gerais para a Educação Básica, no Artigo 9º, lemos “a escola de qualidade adota como centralidade o estudante e a aprendizagem, o que pressupõe atendimento aos seguintes requisitos”:

- I. Ratear o projeto político-pedagógico e, também a avaliação das aprendizagens que são instrumento de contínua progressão dos estudantes.
- II. Inter-relação entre organização do currículo, do trabalho pedagógico e da jornada de trabalho do professor, tendo como objetivo a aprendizagem do estudante.
- III. Integração dos profissionais da educação, dos estudantes, das famílias e dos agentes da comunidade interessados na educação.
- IV. Realização de parceria com órgãos, tais como os de assistência social e desenvolvimento humano, cidadania, ciência e tecnologia, esporte, turismo, cultura e arte, saúde e meio ambiente.

Assinale a alternativa correta referente aos requisitos disposto no Artigo 9º.

- a) Apenas as afirmativas II e IV estão corretas
- b) Apenas as afirmativas I, II e IV estão corretas
- c) As afirmativas I, II, III e IV estão corretas
- d) Apenas as afirmativas II, III e IV estão corretas
- e) Apenas as afirmativas III e IV estão corretas

8) A escola de qualidade social ressalta em sua prática pedagógica a importância de viver a Pluralidade Cultural ensinando e proporcionando a evolução da temática no processo para a aprendizagem. A construção do respeito a diversidade cultural depende do envolvimento de todos, sabendo que um depende do outro para ativar comportamentos contra a exclusão. Assinale a alternativa que apresenta o significado da temática Pluralidade Cultural nos Parâmetros Curriculares Nacionais.

- Conhecimento e à valorização de características étnicas e culturais dos diferentes grupos sociais que convivem no território nacional, às desigualdades socioeconômicas e à crítica às relações sociais discriminatórias e excludentes que permeiam a sociedade brasileira
- Conhecimento e à valorização de características étnicas e culturais. Valorizando o território e aprofundando o conhecimento do ambiente cultural do entorno escolar
- Conhecimento das desigualdades socioeconômicas para trabalhar interdisciplinarmente no currículo da escola
- Conhecimento excludentes e o preconceito cotidiano que causam as injustiças e criam violência frequente nas mídias sociais
- Conhecimento e à valorização de características étnicas e culturais, mas releva a igualdades socioeconômicas e à crítica aos comportamentos sociais discriminatórias e excludentes que permeiam nossa sociedade

9) Leia com atenção as diretrizes orientadoras do Plano Estadual de Educação da Bahia (Lei nº 13.559/2016), Artigo 2º Incisos III, IV e V.

“III - superação das desigualdades educacionais, com ênfase no desenvolvimento integral do sujeito, na promoção da cidadania e na _____ de todas as formas de discriminação;

IV - melhoria da qualidade da educação;

V - formação para o desenvolvimento integral do sujeito, para a _____ e para o trabalho, com ênfase nos valores _____ nos quais se fundamenta a sociedade;”

Assinale a alternativa que preencha correta e respectivamente as lacunas.

- erradicação / cidadania / éticos
- erradicação / equidade / morais
- intensificação / equidade / éticos
- intensificação / cidadania / morais e éticos
- erradicação / cidadania / morais e éticos

10) No Plano Estadual de Educação da Bahia (Lei nº 13.559/2016), Artigo 4º, lemos que “A execução do PEE-BA, o alcance de suas diretrizes e a eficácia de suas metas e estratégias serão objeto de processo de monitoramento contínuo e avaliações periódicas, realizadas pelas seguintes instâncias: I - Secretaria da Educação - SEC, que o coordenará; II - Comissão de Educação da Assembleia Legislativa; III - Conselho Estadual de Educação - CEE; IV - Fórum Estadual de Educação da Bahia - FEE-BA.

Leia as afirmativas a seguir do Artigo 4º, parágrafo 1º, sobre o registro da competência às instâncias referidas.

- Divulgar os resultados do monitoramento e das avaliações nos respectivos sítios institucionais da internet.
- Divulgar os resultados do monitoramento e das avaliações nos murais das escolas e da Secretaria da Educação – SEC.
- Analisar para assegurar a implementação das estratégias e o cumprimento das metas.
- Analisar e propor a revisão do percentual de investimento público em educação.

Assinale a alternativa correta.

- Apenas as afirmativas I e IV estão corretas
- Apenas as afirmativas I, II e IV estão corretas
- Apenas as afirmativas I, III e IV estão corretas
- Apenas as afirmativas II, III e IV estão corretas
- Apenas as afirmativas III e IV estão corretas

NOÇÕES DE IGUALDADE RACIAL E DE GÊNERO

11) O artigo 1º da Constituição Federal de 1988 enumera cinco fundamentos da República Federativa do Brasil, assinale a alternativa que **não** constitui um desses fundamentos.

- A soberania
- A cidadania
- A dignidade da pessoa humana
- O pluralismo político
- A defesa da paz

12) O artigo 5º da Constituição Federal compõe todo o capítulo dos direitos e deveres individuais e coletivos do Título II (dos direitos e garantias fundamentais) da Constituição Federal de 1988. Em consonância com esse artigo, analise as afirmativas a seguir e dê valores Verdadeiro (V) ou Falso (F).

- () Homens e mulheres são iguais em direitos, mas não em obrigações.
- () As normas definidoras dos direitos e garantias fundamentais têm aplicação 30 (trinta) dias depois de oficialmente publicadas.
- () Ninguém será submetido a tortura nem a tratamento desumano ou degradante.
- () As ações de "habeas-corpus" e "habeas-data" são gratuitas.
- () É livre a manifestação do pensamento e autorizado o anonimato.

Assinale a alternativa que apresenta a sequência correta de cima para baixo.

- F - F - V - V - F
- F - F - F - V - V
- F - F - V - F - V
- F - F - V - F - F
- F - V - V - V - F

13) Sobre o capítulo XXIII da Constituição do Estado da Bahia, que dispõe acerca de deveres do Estado para com o Negro, analise as afirmativas a seguir.

- I. Com países que mantiverem política oficial de discriminação racial, o Estado da Bahia poderá admitir participação através de empresas neles sediadas, desde que justificada a pertinência econômica e social pela administração pública.
- II. O Estado da Bahia não poderá manter intercâmbio cultural ou desportivo, através de delegações oficiais, com países que mantiverem política oficial de discriminação racial.
- III. A rede estadual de ensino e os cursos de formação e aperfeiçoamento do servidor público civil e militar incluirão em seus programas disciplina que valorize a participação do negro na formação histórica da sociedade brasileira.
- IV. Sempre que for veiculada publicidade estadual com mais de duas pessoas, será assegurada a inclusão de uma da raça negra.

Assinale a alternativa correta.

- a) Apenas as afirmativas I, II e III estão corretas
- b) Apenas as afirmativas II, III e IV estão corretas
- c) Apenas as afirmativas I, III e IV estão corretas
- d) Apenas as afirmativas I, II e IV estão corretas
- e) As afirmativas I, II, III e IV estão corretas

14) A respeito da Convenção 169 da Organização Internacional do Trabalho sobre Povos Indígenas e Tribais, assinale a alternativa correta.

- a) A aplicação das disposições desta Convenção não considerará como critério a consciência de sua identidade indígena ou tribal
- b) Os governos deverão assumir a responsabilidade de desenvolver uma ação coordenada e sistemática com vistas a proteger os direitos desses povos e a garantir o respeito pela sua integridade, sendo defesa a participação dos povos interessados
- c) As ações coordenadas de responsabilidade dos governos contemplarão medidas que ajudem os membros dos povos interessados a eliminar as diferenças socioeconômicas que possam existir entre os membros indígenas e os demais membros da comunidade nacional, independente de suas aspirações e formas de vida
- d) As disposições desta Convenção serão aplicadas sem discriminação aos homens e mulheres desses povos
- e) Deverão ser adotadas as medidas especiais que sejam necessárias para salvaguardar as pessoas, as instituições, os bens, as culturas e o meio ambiente dos povos interessados, ainda que contrárias aos desejos expressos livremente pelos povos interessados

15) A respeito do Estatuto da Igualdade Racial, Lei nº 12.288, de 20 de julho de 2010, assinale a alternativa correta.

- a) Considera-se discriminação racial ou étnico-racial toda situação injustificada de diferenciação de acesso e fruição de bens, serviços e oportunidades, nas esferas pública e privada, em virtude de raça, cor, descendência ou origem nacional ou étnica
- b) Considera-se desigualdade racial toda distinção, exclusão, restrição ou preferência baseada em raça, cor, descendência ou origem nacional ou étnica que tenha por objeto anular ou restringir o reconhecimento, gozo ou exercício, em igualdade de condições, de direitos humanos e liberdades fundamentais nos campos político, econômico, social, cultural ou em qualquer outro campo da vida pública ou privada
- c) Considera-se desigualdade de gênero e raça toda assimetria existente no âmbito da sociedade que acentua a distância social entre mulheres brancas e os demais segmentos sociais
- d) Considera-se ações afirmativas os programas e medidas especiais adotados pelo Estado e pela iniciativa privada para a correção das desigualdades raciais e para a promoção da igualdade de oportunidades
- e) Considera-se políticas públicas as ações, iniciativas e programas adotados pelo Estado no cumprimento de suas atribuições institucionais voltadas ao conjunto de pessoas que se autodeclararam pretas e pardas, conforme o quesito cor ou raça usado pela Fundação Instituto Brasileiro de Geografia e Estatística (IBGE), ou que adotam autodefinição análoga

CONHECIMENTOS INTERDISCIPLINARES

16) Compreendemos a linguagem como um fenômeno que nos capacita para a comunicação. A correta aprendizagem da linguagem verbal contribui para o entendimento de conteúdos indispensáveis na formação do alunado. Ademais, ainda existe a chamada linguagem não verbal que apresenta a mesma relevância em sala de aula, principalmente, ao longo dos desafios que cada geração apresenta ao chegar em idade escolar. Sobre linguagem verbal e não verbal, analise as afirmativas a seguir.

- I. Um texto narrado e um debate em sala de aula são considerados linguagem verbais.
- II. A Língua Brasileira de Sinais (Libras) é considerada uma linguagem verbal.
- III. A linguagem em Braile é uma forma de comunicação não verbal.
- IV. Uma placa de sinalização que contém uma figura é exemplo de linguagem não verbal.

Assinale a alternativa correta.

- a) Apenas as afirmativas I, II e III estão corretas
- b) Apenas as afirmativas I, II e IV estão corretas
- c) Apenas as afirmativas II e IV estão corretas
- d) Apenas as afirmativas II, III e IV estão corretas
- e) Apenas as afirmativas I, III e IV estão corretas

17) Leia atentamente o trecho a seguir.

“- Meu pai! Disse João Aguiar com um tom de ressentimento que fez pasmar o comendador.

- Que é? Perguntou este.

João Aguiar não respondeu. O comendador arrugou a testa e interrogou o rosto mudo do filho. Não leu, mas adivinhou alguma coisa desastrosa; desastrosa, entenda-se, para os cálculos conjunto-políticos ou políticos-conjugais, como melhor nome haja.

- Dar-se-á caso que... começou a dizer comendador.

- Que eu namore? Interrompeu galhofeiramente o filho.”

(ASSIS, Machado. Contos. 26ª ed. São Paulo: Ed. Ática, 2002, p. 43).

Correlacionando ao texto apresentado, analise as afirmativas a seguir.

- I. O texto apresenta um discurso direto pois o narrador introduz a fala das personagens - um pai e um filho - em seguida, passa a palavra a elas e as deixa falar.
- II. O texto apresenta um discurso direto pois as personagens falam, conversam entre si, expõem ideias. Quando o narrador conta o que elas disseram, insere na narrativa uma fala que não é de sua autoria.
- III. O texto apresenta um discurso direto pois a fala das personagens é anunciada por um verbo que pode vir antes, no meio ou depois da fala das personagens. A fala das personagens aparece nitidamente separada da fala do narrador.

Assinale a alternativa correta.

- a) As afirmativas I, II e III estão corretas
- b) Apenas as afirmativas I e II estão corretas
- c) Apenas as afirmativas II e III estão corretas
- d) Apenas as afirmativas I e III estão corretas
- e) As afirmativas I, II e III estão incorretas

18) Leia o texto a seguir de Albert Einstein, extraído do livro Como Vejo o Mundo, da editora Nova Fronteira.

“Minha condição humana me fascina. Conheço o limite de minha existência e ignoro o por que estou nesta terra, mas às vezes o pressinto. Pela experiência cotidiana, concreta e intuitiva, eu me descubro vivo para alguns homens, porque o sorriso e a felicidade deles me condicionam inteiramente, mas ainda para outros que, por acaso, descobri terem emoções semelhantes às minhas.

E cada dia, milhares de vezes, sinto minha vida — corpo e alma — integralmente tributária do trabalho dos vivos e dos mortos. Gostaria de dar tanto quanto recebo e não paro de receber. Mas depois experimento o sentimento satisfeito de minha solidão e quase demonstro má consciência ao exigir ainda alguma coisa de outrem. Vejo os homens se diferenciarem pelas classes sociais e sei que nada as justifica a não ser pela violência. Sonho ser acessível e desejável para todos uma vida simples e natural, de corpo e de espírito.”

A partir da leitura, podemos afirmar que o texto apresenta o seguinte tipo de conhecimento:

- a) Filosófico
- b) Empírico
- c) Teológico
- d) Científico
- e) Analógico

19) Entender o próprio homem e tudo que o rodeia sem recorrer aos deuses era o objetivo inicial das ciências humanas. Visa-se a sistematização do conhecimento, o abandono dos mitos e a gradual substituição pela racionalização. A amplitude do conhecimento humano não pode ser razão de limitação do conhecer, antes, deveria permitir compor uma constante ampliação de competências aos profissionais de todas as áreas. As facilidades tecnológicas e de comunicação, em si, compõem grandes oportunidades de interações e diálogos, sobretudo, em meio à estrutura do sistema capitalista fordista. Contudo, caso tal sistema traga ausência de uma formação humanizada, poder-se-á gerar conseqüências desagradáveis nos diversos campos profissionais com prejuízos que se acumulam e avolumam na sociedade. Isto não significa que o teor técnico profissional deva ser abandonado, mas sim, que a formação nas ciências humanas contribua no enriquecimento deste conhecimento, sendo valorizadas, estudadas e aprofundadas. Após leitura e reflexão sobre o texto apresentado, analise as afirmativas a seguir.

- I. O texto versa sobre a necessidade de uma formação na qual a humanização, reflexão e o diálogo não sejam colocados de lado em nome da automação funcionalista.
- II. Os humanos carecem de uma formação puramente tecnicista em prol de melhor realizarem suas atividades profissionais no mundo globalizado.
- III. As ciências humanas — como formação — desenvolve a consciência do mundo, amplia o senso crítico, cria autonomia, capacidade de resolução de problemas de forma integrada e integradora.
- IV. O pensamento no âmbito humanista vê o conhecimento e as pessoas como parte de um todo sistêmico.

Após análise das afirmativas, assinale a alternativa correta.

- a) Apenas as afirmativas I, III e IV estão corretas
- b) Apenas as afirmativas II e IV estão corretas
- c) Apenas as afirmativas II, III e IV estão corretas
- d) Apenas as afirmativas I e III estão corretas
- e) Apenas as afirmativas I, II e III estão corretas

20) Sobre as linguagens das ciências e das artes em sua relação com a comunicação humana, grandes cientistas, como Galileu Galilei e Leonardo da Vinci, transitaram pelas vias de conexão entre a ciência e a arte ao desenvolverem o conhecimento e comunicação das mais diferentes formas, deixando legados inestimáveis à humanidade. Artistas têm uma sensibilidade apurada para a percepção dos problemas da sociedade e comumente sintetizam e antecipam questões cruciais. O ser humano nunca viveu sem utilizar a arte como forma de expressão, uma indicação de que a linguagem da arte é a própria linguagem da humanidade. Por isso, e para isso, a arte precisa ser mais bem compreendida e valorizada na educação, em todos os níveis de ensino, para a formação de docentes e cientistas com orientação holística. A arte pode se combinar com a ciência como parte de uma estratégia pedagógica explícita para a educação científica da população. Com base no texto, analise as afirmativas a seguir.

- I. Atividades de ciência e arte possibilitam o desenvolvimento de novas intuições, ajudam a construir um discurso interno e público sobre a relação entre arte, ciência, atividades humanas e tópicos relacionados a atividades multidisciplinares e multiculturais.
- II. A arte pode ser incluída na educação científica não apenas para tornar as coisas mais belas, apesar de frequentemente isso acontecer, mas primariamente porque os artistas oferecem olhares sobre a natureza diferentes daquelas que fazem os cientistas.
- III. Os artistas usam bases diferentes para tomar decisões enquanto criam suas obras - seus experimentos – mas, tanto artistas como cientistas, nos ajudam no entendimento da natureza e de seus efeitos nas pessoas.

Após análise das afirmativas, assinale a alternativa correta.

- a) Apenas as afirmativas I e II estão corretas
- b) Apenas as afirmativas II e III estão corretas
- c) As afirmativas I, II e III estão corretas
- d) Apenas a afirmativa II está correta
- e) Apenas a afirmativa III está correta

CONHECIMENTOS ESPECÍFICOS

21) A Base Nacional Comum Curricular (BNCC) apresenta as diretrizes acerca do componente curricular de Artes a serem desenvolvidas no processo de ensino/aprendizagem. Tais diretrizes estão centradas nas seguintes linguagens: as Artes visuais, a Dança, a Música e o Teatro. A BNCC propõe que a abordagem das linguagens articule seis dimensões do conhecimento que, de forma indissociável e simultânea, caracterizam a singularidade da experiência artística. Assinale a alternativa que apresenta tais dimensões do conhecimento segundo BNCC.

- a) Criação, Espaço, Articulação, Prática, Decisão, Direções
- b) Construção, Produção, Investigação, Decisão, Inquietação, Direções
- c) Espaço, Experimentação, Articulação, Sensibilidade, Materialidade, Prática
- d) Criação, Crítica, Estesia, Expressão, Fruição, Reflexão
- e) Espaço, Articulação, Expressão, Fluidez, Sensibilidade, Prática.

22) Conforme Base Nacional Comum Curricular (BNCC), o componente curricular de Arte está centrado nas seguintes linguagens: as Artes Visuais, a Dança, a Música e o Teatro. Uma vez que os conhecimentos e as experiências artísticas são constituídos por materialidades verbais e não verbais, sensíveis, corporais, visuais, plásticas e sonoras, é importante levar em conta sua natureza vivencial, experiencial e subjetiva. Associe as linguagens da BNCC às afirmativas apresentadas.

- I. Nessa experiência, o corpo é lócus de criação ficcional de tempos, espaços e sujeitos distintos de si próprios, por meio do verbal, não verbal e da ação física.
- II. Processos e produtos artísticos e culturais nos diversos tempos históricos e contextos sociais que têm a expressão visual como elemento de comunicação. Essas manifestações resultam de explorações plurais e transformações de materiais, de recursos tecnológicos e de apropriações da cultura cotidiana.
- III. Constitui como prática artística pelo pensamento e sentimento do corpo, mediante a articulação dos processos cognitivos e das experiências sensíveis implicados no movimento.
- IV. Expressão artística que se materializa por meio dos sons, que ganham forma, sentido e significado no âmbito tanto da sensibilidade subjetiva quanto das interações sociais, como resultado de saberes e valores diversos estabelecidos no domínio de cada cultura.

Assinale a alternativa que apresenta a ordem correta das afirmativas.

- a) I.Teatro; II.Artes Visuais; III.Dança; IV.Música
- b) I.Artes Visuais; II.Dança; III.Música; IV.Teatro
- c) I.Artes Visuais; II.Teatro; III.Música; IV.Dança
- d) I.Música; II.Teatro; III.Artes Visuais; IV.Dança
- e) I.Dança; II.Música; III.Teatro; IV.Artes Visuais

23) Conforme Base Nacional Comum Curricular (BNCC), em articulação com as competências gerais da Educação Básica e as competências específicas da área de Linguagens, o componente curricular de Arte deve garantir aos alunos o desenvolvimento de algumas competências específicas. Diante do exposto, analise as afirmativas a seguir e dê valores Verdadeiro (V) ou Falso (F).

- () Explorar, conhecer, fruir e analisar criticamente práticas e produções artísticas e culturais do seu entorno social, dos povos indígenas, das comunidades tradicionais brasileiras e de diversas sociedades, em distintos tempos e espaços, para reconhecer a arte como um fenômeno cultural, histórico, social e sensível a diferentes contextos e dialogar com as diversidades.
- () Pesquisar e conhecer distintas matrizes estéticas e culturais – especialmente aquelas manifestas na arte e nas culturas que constituem a identidade brasileira –, sua tradição e manifestações contemporâneas, reelaborando-as nas criações em Arte.
- () Desenvolver a autonomia, a crítica, a autoria e o trabalho coletivo e colaborativo nas artes.
- () Priorizar a leitura e compreensão da arte europeia no processo de criação artística nas escolas.
- () Experienciar a ludicidade, a percepção, a expressividade e a imaginação, resignificando espaços da escola e de fora dela no âmbito da Arte.

Assinale a alternativa que apresenta a sequência correta de cima para baixo.

- a) V - F - F - V - V
- b) V - V - F - F - V
- c) F - F - V - F - F
- d) V - V - V - V - V
- e) V - V - V - F - V

24) Em um pronunciamento no Dia Mundial da Diversidade Cultural para o Diálogo e Desenvolvimento (21 de maio), o secretário-geral da Organização das Nações Unidas (ONU) chamou atenção para as necessidades de instituições e de profissionais da área criativa. Durante o pronunciamento, o chefe das Nações Unidas lembrou que, em sociedades multiétnicas, multi-religiosas e multiculturais, a cultura “é uma riqueza, não uma ameaça”. Diante do exposto, analise as afirmativas abaixo e dê valores Verdadeiro (V) ou Falso (F).

- () O multiculturalismo vem contribuir para que grupos sociais, que se diferenciavam dos padrões estabelecidos pela maioria da sociedade e não participavam da discussão de processos de gestão de espaço público, possam ser percebidos a partir de suas diferenças e de seus valores.
- () O multiculturalismo pode ampliar a compreensão do que seja arte, a partir da superação da arte erudita como única válida, reconhecendo o valor das diferentes culturas que influenciam a produção e percepção de obras de arte.
- () Segundo Barbosa, o “preconceito de classe é ainda o grande inimigo do multiculturalismo no terceiro mundo. Tudo que é feito pelo pobre é artesanato e não arte...” (BARBOSA, 1998, p. 87). O artista popular, ao criar uma obra de arte, parte dos valores, conhecimentos e desafios de sua existência.
- () Um dos objetivos do multiculturalismo é desconstruir a ideia de que Arte é feita por homens, brancos e europeus. A proposta é possibilitar a apreciação de todas as manifestações artísticas, inclusive, as que não condizem com esses padrões.

Assinale a alternativa que apresenta a sequência correta de cima para baixo.

- a) V - F - F - V
- b) V - V - F - F
- c) F - F - V - F
- d) V - V - V - V
- e) V - V - V - F

25) A Lei de Diretrizes e Bases (LDB) há décadas versava sobre a importância das manifestações culturais no processo de ensino-aprendizagem ao compreender que o ensino não ocorre somente nos espaços formais como a sala de aula, mas sim, no meio social despertando ainda mais a necessidade e importância do ensino de artes. Atualmente, a Base Nacional Comum Curricular acentua a importância e obrigatoriedade do ensino das artes com ênfase nas expressões regionais, estudo da cultura afro-brasileira e indígena. Considerando as práticas de cultura artística e narrativas que entrelaçam costumes coletivos e práticas de vida, analise as afirmativas a seguir.

- I. É importante propor o desenvolvimento de ações pedagógicas que, tenham como princípio norteador, as manifestações culturais do município/região no que se referem à música, as artes visuais, dança e teatro. Para isso, pode ser extremamente positivo o envolvimento de artistas locais.
- II. As propostas educacionais carecem de educação abrangente. Isso requer a construção de alternativas pedagógicas que proponham atividades voltadas aos interesses dos alunos, para que se vejam como atuantes da ação educativa e para que este processo seja eficaz.
- III. Se por um lado a arte independe do ambiente escolar para sobreviver, por outro ela transformou-se em uma disciplina curricular para que fosse possível abordar e sistematizar o estudo como linguagem artístico-científica, concretizando-se em uma área de conhecimento.
- IV. As manifestações artístico-culturais locais sobrecarregam o ensino da arte em sala de aula deixando pouco espaço para os alunos dedicarem-se a arte erudita europeia, da qual, contempla a veracidade do que se entende por arte.

Assinale a alternativa correta.

- a) Apenas as afirmativas I, II e III estão corretas
- b) Apenas as afirmativas I e II estão corretas
- c) Apenas as afirmativas II, III e IV estão corretas
- d) As afirmativas I, II, III e IV estão corretas
- e) Apenas as afirmativas I, III e IV estão corretas

26) Paulo Freire, em seu livro intitulado “A importância do ato de ler”, fez menção acerca da ‘experiência vivida no momento em que ainda não se lia a palavra’. Em artes, a leitura da imagem precede a leitura da palavra. Ler uma obra envolveria perceber, compreender e interpretar as cores, volumes, formas, texturas, linhas e demais características que constituem uma imagem. O objetivo é perceber elementos presentes na imagem, sua temática e sua estrutura. Sobre a produção de leitura no ensino da Arte, analise as afirmativas a seguir.

- I. A leitura de uma obra de arte é de natureza diferente, pois possui um ponto de vista de leitura do mundo e da imagem que antecedem a da palavra.
- II. A compreensão estética da leitura da arte vai se modificando, ou seja, progredindo à medida que o leitor vai tendo mais contato com a arte.
- III. No processo de análise na arte, considera-se necessária a didática na leitura da linguagem visual, também compreendido como um processo específico de alfabetização artística.

Assinale a alternativa correta.

- a) Apenas as afirmativas I e III estão corretas
- b) Apenas as afirmativas I e II estão corretas
- c) Apenas as afirmativas II e III estão corretas
- d) Apenas a afirmativa I está correta
- e) As afirmativas I, II e III estão corretas

27) Atualmente, o ensino da arte está diretamente ligado as competências da Base Nacional Comum Curricular (BNCC), contudo, esse processo demandou longa jornada de evolução da qual é de extrema importância que os professores de arte tenham ciência. Sobre o ensino das artes na educação no Brasil no início do século XX, analise as afirmativas e dê valores Verdadeiro (V) ou Falso (F).

- () Na primeira metade do século XX, o ensino da arte era tecnicista, ou seja, formava o cidadão de maneira a usar as diferentes tecnologias da época para profissionalizar e ensinar uma arte técnica.
- () Antes disso, o ensino da arte já existia e tinha como premissa a alta cultura - ou cultura erudita - na qual as escolas priorizavam convidar os artistas a trazerem sua arte para a escola.
- () Nessa ideia de transmissão de modelos, havia apenas o desenvolvimento de habilidades manuais para ‘enaltecer dons artísticos’, contudo, basicamente desenvolvia-se apenas precisão geométrica nas crianças.
- () Percebe-se o desenvolvimento útil e imediato no ensino da arte nas escolas: ‘Preciso aprender agora e preciso fazer para um fim específico’.
- () O aluno era considerado como agente participativo, dotado de capacidade e com personalidade para o estudo da arte.

Assinale a alternativa que apresenta a sequência correta de cima para baixo.

- a) V - V - F - V - F
- b) F - F - V - V - F
- c) V - V - V - V - F
- d) F - V - F - V - F
- e) F - V - V - V - F

28) O canto orfeônico foi inserido como educação musical e considerado parte do ensino da arte do século XX. Sobre isso, analise as afirmativas e dê valores Verdadeiro (V) ou Falso (F).

- () No início do século XX, o ensino da arte acontecia por meio de um sistema tradicionalista tendo o professor, como centro do conhecimento. Neste sentido, o professor sabe, fala e os alunos repetem.
- () No modelo de canto orfeônico, introduzido no ensino da arte do início do século XX, o professor definia as vozes, a altura e o timbre. Dentro dos cânticos desenvolvidos, priorizava-se o coletivismo, nacionalismo e caráter cívico, exaltando a cultura nacional.
- () A LDB de 1961 traz uma revisão na qual saem os cantores orfeônicos e entra um processo de educação musical na qual o aluno passa a participar do seu processo de aprendizagem com mais liberdade e demonstrando sua personalidade.
- () Na evolução da educação musical, as intervenções foram deixando de existir sistematicamente, a liberdade passou a ser prevenida e entendeu-se que a arte é um processo de experimentação ao indivíduo.

Assinale a alternativa que apresenta a sequência correta de cima para baixo.

- a) V - V - V - V
- b) F - F - V - V
- c) V - V - F - V
- d) F - V - F - V
- e) F - V - V - V

29) A Lei de Diretrizes Bases da educação (LDB 9394/1996) define que a educação artística deixa de ser atividade educativa e passa a ser disciplina obrigatória nas escolas. A ideia/justificativa é promover o desenvolvimento cultural dos estudantes. Nesse momento, surge a educadora Ana Mae Barbosa, responsável pelo crescimento da arte-educação no Brasil, que defende que a 'arte tem uma complexidade que deve ser vista e empregada'. Isso posto, a educadora criou uma proposta triangular, posteriormente definida como metodologia triangular e, finalmente, abordagem triangular, que trata de:

- I. Compreender o contexto histórico, entender a estética da arte e a técnica empregada.
- II. Conhecer a história, o próprio fazer artístico, e saber apreciar uma obra de arte.
- III. Desenvolver um percurso de criação, interpretar a obra artística e refletir sobre a arte.

Analise as afirmativas acima e assinale a alternativa correta.

- a) Apenas as afirmativas I e III estão corretas
- b) Apenas as afirmativas I e II estão corretas
- c) Apenas as afirmativas II e III estão corretas
- d) As afirmativas I, II e III estão incorretas
- e) As afirmativas I, II e III estão corretas

30) Sobre os fundamentos da arte-educação, existe um recorte temporal sobre conceitos de métodos de leitura de imagens evidenciados na década de 1970 nos Estados Unidos. O Educador mais conhecido neste processo foi Edmund Burke Feldman que encorajava a análise por um método comparativo apontando diferenças e semelhanças visuais. Neste método, o educador cumpria quatro estágios de análises. Correlacione os estágios com suas características conforme o método de Edmund Feldman.

- I. Descrever.
- II. Analisar.
- III. Interpretar.
- IV. Julgar.

- A. Dar sentido ao que observou na obra, procurando identificar quais os sentidos, ideias, sentimentos e expressões intencionadas pelo autor.
- B. Identificar o que se vê na obra visual, apenas o que está evidente.
- C. Identificar na obra elementos da composição visual, estabelecendo relações entre os elementos.
- D. Emitir juízo de valor sobre a obra, se ela é importante ou não, se tem qualidade estética.

Assinale a alternativa que apresenta a associação correta.

- a) I-A; II-C; III-B; IV-D
- b) I-B; II-C; III-A; IV-D
- c) I-D; II-B; III-A; IV-C
- d) I-C; II-B; III-A; IV-D
- e) I-A; II-B; III-D; IV-C

31) A linha do tempo da história da arte se divide em cinco períodos sendo eles: Pré-História, Idade Antiga, Idade Média, Idade Moderna e Idade Contemporânea. Analise as características apresentadas e relacione-as com os três primeiros períodos: Pré-história (PH); Idade antiga (IA); Idade média (IM)

- () Mosaicos bizantinos e vitrais góticos.
- () Caracteriza-se pelas pinturas rupestres, cenas de caça e mãos em negativo.
- () Arte funerária, frontalidade, pintura hierárquica.
- () Afrescos, arte religiosa, cultura teocêntrica.
- () Marcada pela mitologia, escultura preocupada com a perfeição do corpo.

Assinale a alternativa que apresenta a sequência correta de cima para baixo.

- a) IM - PH - IA - IM - IA
- b) IA - PH - IM - IA - PH
- c) IM - PH - IA - IM - IM
- d) PH - PH - IA - IM - PH
- e) IA - PH - IM - IA - IM

32) A linha do tempo da história da arte se divide em cinco períodos sendo eles: Pré-História, Idade Antiga, Idade Média, Idade Moderna e Idade Contemporânea. Analise as características apresentadas e relacione-as com os dois últimos períodos: Idade Moderna (IM); Idade Contemporânea IC).

- () Estilo ornamental, leveza, refletia o luxo dos aristocratas da época.
- () Arte atribuída por pensamentos e sentimentos
- () Arte de protesto, uso de objetos prontos, proposta da arte sem fazer sentido.
- () Pintura a óleo, preocupação com a anatomia humana.

Assinale a alternativa que apresenta a sequência correta de cima para baixo.

- a) IM - IM - IM - IC
- b) IC - IM - IM - IC
- c) IM - IM - IC - IC
- d) IC - IM - IC - IC
- e) IM - IC - IC - IM

33) As Vanguardas europeias foram tendências artísticas que floresceram no continente europeu no início do século XX objetivando ressignificar o que era considerado arte. Os artistas das Vanguardas europeias romperam com todas as tradições anteriores, fazendo diversas experimentações com materiais e técnicas diferentes e consolidando o caminho para o surgimento da chamada arte moderna. Assinale a alternativa que menciona movimentos estéticos artísticos das Vanguardas europeias.

- a) Barroco, Rococó e *Art-nouveau*
- b) Futurismo, Cubismo e Surrealismo
- c) Neoclassicismo, Impressionismo e Romantismo
- d) *Pop-art*, Dadaísmo e Futurismo
- e) Construtivismo, Concretismo e Naturalismo

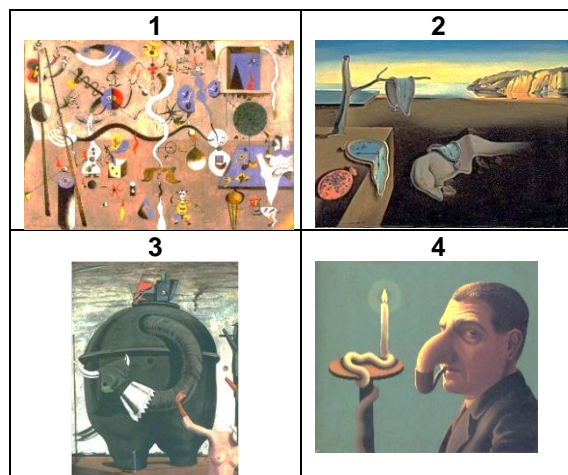
34) O Impressionismo é um movimento artístico que surgiu na França no século XIX, sendo Claude Monet um dos principais artistas desse período. A pintura consistia em depositar pequenas manchas que, juntas, davam a ideia de momentaneidade. Sobre as características das obras impressionistas, analise as afirmativas a seguir.

- I. Retratam paisagens comuns com pinceladas circulares e densas.
- II. Possuem caráter expressivo e oferecem impressões acerca do ambiente retratado.
- III. Valorizam os efeitos da luz do Sol sobre os objetos sugerindo movimento nas imagens.
- IV. Apresentam contornos imprecisos e demonstram preferência por espaços abertos.

Assinale a alternativa correta.

- a) Apenas as afirmativas I, II e III estão corretas
- b) Apenas as afirmativas I e II estão corretas
- c) Apenas as afirmativas II, III e IV estão corretas
- d) As afirmativas I, II, III e IV estão corretas
- e) Apenas as afirmativas I, III e IV estão corretas

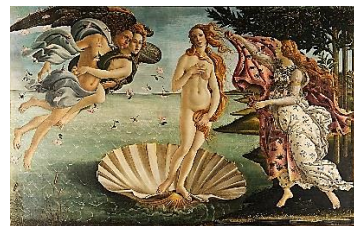
35) O Surrealismo foi um dos movimentos artísticos das Vanguardas europeias. Esse período também ficou conhecido como 'mundos dos sonhos', como fonte para criação de imagens fantásticas, onde as artes plásticas e a literatura foram vistas como um meio de expressar a fusão dos sonhos e da realidade em um tipo de realidade absoluta: Uma 'surrealidade'. Analise as quatro obras a seguir e assinale - na sequência - a alternativa que indica a qual artista refere-se cada uma das imagens:



Figuras: Obras do movimento artístico surrealista.

- a) 1.Pablo Picasso; 2.René Magritte, 3.Joan Miró; 4.Philippe Halsman
- b) 1.Pablo Picasso, 2.Salvador Dali, 3.Joan Miró, 4.Frida Khalo
- c) 1.Giorgio de Chirico, 2.Salvador Dali, 3.Marc Chagall, 4.René Magritte
- d) 1.Joan Miró, 2.Salvador Dali, 3.Max Ernst, 4.René Magritte
- e) 1.René Magritte, 2.Philippe Halsman, 3.Giorgio de Chirico, 4.Salvador Dali

36) Observe as obras abaixo. A primeira produção é de Sandro Botticelli (1483), um dos marcos da pintura renascentista. Responda a alternativa que define do que se trata a segunda imagem.



Figuras: Obras de arte

- a) Uma cópia da obra renascentista
- b) Uma brincadeira imitando a obra
- c) Uma releitura de obra
- d) Uma iluminura
- e) Uma recriação em homenagem ao artista

37) Movimentos artísticos acontecem ao longo de períodos específicos e retratam as ideias de um grupo de artistas. Sobre o século XX, analise os movimentos artísticos apresentados e associe-os às suas principais características:

- I. Expressionismo.
 - II. Fauvismo.
 - III. Cubismo.
 - IV. Abstracionismo.
- A. Demonstrava a realidade por meio de uma forma fragmentada abusando de formas geométricas. Deixava a obra mais parecida com algo 'aberto' na superfície. Um artista desse movimento foi Pablo Picasso.
 - B. Priorizava os sentimentos e situações de complexidade como angústia, violência e perigo. Não expressava humor, usava cores intensas e formas distorcidas. Um artista desse movimento foi Edvard Munch.
 - C. Surgiu a partir do conceito de barbárie, intitulado pelos críticos de arte. Usava cores puras e retratavam cenas com certa ousadia. Um artista desse movimento foi Henri Matisse.
 - D. Criação de imagens sem qualquer compromisso figurativo, ou seja, sem qualquer representação reconhecível. Um artista desse movimento foi Wassily Kandinsky.

Assinale a alternativa que apresenta a associação correta.

- a) I-A, II-D, III-B, IV-C
- b) I-D, II-C, III-A, IV-B
- c) I-B, II-C, III-A, IV-D
- d) I-D, II-A, III-C, IV-B
- e) I-C, II-B, III-D, IV-A

38) No período Renascentista houve a criação de um plano geométrico disposto sobre uma superfície bidimensional com o objetivo de que o observador tinha uma visão tridimensional da cena retratada, denominado por:

- a) Escultura
- b) Contraposto
- c) Travamento horizontal
- d) Interseção
- e) Perspectiva

39) Sobre a pintura Barroca, analise as afirmativas abaixo e dê valores Verdadeiro (V) ou Falso (F).

- () Frequentemente uma luz incide diretamente sobre aquilo que o pintor quer valorizar na tela.
- () As tonalidades, azul e rosa, são banidos da pintura.
- () O artista Barroco está fortemente ligado ao misterioso e ao sobrenatural.
- () Há uma tendência com contraste de claro e escuro na obra.
- () A pintura aparece com manchas coloridas de bruscas e rápidas pinceladas.

Assinale a alternativa que apresenta a sequência correta de cima para baixo.

- a) V - F - F - V - F
- b) F - F - V - V - F
- c) V - V - F - V - V
- d) V - V - V - F - V
- e) F - V - V - V - F

40) Sobre o período da vertente do Existencialismo relacionado com períodos de guerra, analise as afirmativas a seguir e dê valores Verdadeiro (V) ou Falso (F).

- () É um tempo de conflito que se prolongou, e perdeu a ameaça de um conflito ainda maior, dessa vez nuclear.
- () Houve perseguição aos judeus em território alemão, produções artísticas foram confiscadas de famílias encaminhadas para guetos e campos de concentração.
- () A produção de bombas atômicas elevou o tom bélico e colocou o mundo em perigo iminente de um novo conflito.
- () É a descrença no progresso, fruto da constatação de que a ciência e a lógica apenas contribuíram para todos os horrores provocados pela Segunda Guerra Mundial.

Assinale a alternativa que apresenta a sequência correta de cima para baixo.

- a) V - V - F - F
- b) F - F - F - V
- c) V - V - F - V
- d) V - V - V - F
- e) F - V - V - V

41) Movimentos artísticos acontecem ao longo de períodos específicos e retratam as ideias de um grupo de artistas. Sobre o século XX, analise os movimentos artísticos apresentados e associe-os às suas principais características.

- I. Futurismo.
- II. Dadaísmo.
- III. Surrealismo.
- IV. Op art.
- V. Pop art.

- A. Movimento artístico embasado na velocidade, dinamismo e – principalmente – na revolução tecnológica. Um dos artistas desse movimento foi Luigi Russolo.
- B. Muito mais atual, esse movimento artístico visava conectar-se com o cotidiano, por isso, inspirava-se na cultura de massas, história em quadrinhos, cinema e tv. Um dos artistas desse movimento Andy Warhol.
- C. Inspirado por Sigmund Freud, este movimento artístico retratava imagens do inconsciente excedendo à realidade. Alguns artistas desse movimento foram Salvador Dalí e Joan Miró.
- D. Transmitem desordem e ironia de caráter irracional por meio das obras. Um dos artistas desse movimento foi Marcel Duchamp.
- E. Esse movimento objetivava criar composições abstratas e geométricas que, dependendo do ângulo em que são vistas, criam ilusões de tremores e outras formas oscilantes. Um dos artistas desse movimento foi Victor Vasarely.

Assinale a alternativa que apresenta a associação correta.

- a) I-E, II-A, III-C, IV-B, V-D
- b) I-A, II-D, III-C, IV-E, V-B
- c) I-B, II-A, III-D, IV-C, V-E
- d) I-E, II-C, III-A, IV-B, V-D
- e) I-A, II-D, III-B, IV-E, V-C

42) O reconhecimento dos valores culturais e seus respectivos interesses foram surgindo por meio de diferenciações conceituais e políticas, demarcando vértices distintos, dos quais surgem o que conhecemos como cultura erudita, cultura de massa e cultura popular. Analise as afirmativas abaixo e classifique-as entre: CE (cultura erudita); CM (cultura de massa); CP (cultura popular).

- () Reúne elementos e tradições incluindo festas, danças, folclore, artesanato entre outros, comumente transmitidos entre famílias e grupos.
- () A cultura, antes discutida no plano das ideias, vê-se apropriada pela indústria mercadológica e publicitária, sendo transformada em um produto a ser vendido e consumido em escala global, transpondo as barreiras internacionais.
- () Entende por aquela cultura pensada e produzida pelas elites intelectuais para as elites intelectuais dominantes, compreendida supostamente como superior àquilo que era produzido pelas/para as classes menos abastadas.
- () Manifestação espontânea de um grupo que representa um conjunto de saberes determinados pela interação dos indivíduos e varia de acordo com as transformações do meio social.
- () Cultura produzida por uma indústria cultural, cujos nichos, exploram comercialmente diversas áreas, nas quais se poderia vender um bem cultural associado a algum produto.

Assinale a alternativa que apresenta a sequência correta de cima para baixo.

- a) CE - CP - CE - CM - CP
- b) CE - CP - CP - CE - CM
- c) CP - CM - CE - CP - CM
- d) CM - CM - CP - CP - CE
- e) CP - CE - CE - CP - CM

43) O Brasil possui inúmeros artistas populares. Suas obras possuem a originalidade que reflete a sociedade brasileira e sua essência com qualidade estética e criativa. Os temas são os mais variados como lendas, costumes, crenças e cotidiano regional. Analise as imagens e relacione-as aos respectivos temas.



Figuras: Obras de arte popular brasileira.

- a) 1.Natalidade, 2.festas populares, 3.cangaceiros, 4.retirantes
- b) 1.Festas populares, 2.retirantes, 3.cangaceiros, 4.natalidade
- c) 1.Natalidade, 2.cangaceiro, 3.festas populares, 4.retirantes
- d) 1.Cangaceiros, 2.retirantes, 3.natalidade, 4.festas populares
- e) 1.Cangaceiros, 2.natalidade, 3.festas populares, 4.retirantes

44) O Brasil possui inúmeros artistas populares. Suas obras possuem a originalidade que reflete a sociedade brasileira e sua essência com qualidade estética e criativa. Entre as técnicas utilizadas na arte popular estão a escultura, a xilogravura, a pintura e a cerâmica. Analise as características apresentadas e relacione-as as respectivas técnicas.

- I. Consiste em escavar a madeira, passar tinta no alto relevo e, para fazer as cópias, pressioná-la para deixar a imagem do relevo.
- II. Utiliza-se de técnicas de modelagem manual, que pode ser por pressão, ou a modelagem por extrusão, prensagem, colagem e torneamento.
- III. Utiliza-se dos mais variados materiais por meio de técnicas de cinzelação, fundição, moldagem ou a aglomeração de partículas.
- IV. Independente da superfície, as técnicas mais utilizadas são aquarela, afresco e a óleo.

Assinale a alternativa que apresenta a ordem correta das afirmativas.

- a) Xilogravura, cerâmica, escultura, pintura
- b) Cerâmica, escultura, pintura, xilogravura
- c) Pintura, escultura, xilogravura, cerâmica
- d) Xilogravura, escultura, pintura, cerâmica
- e) Escultura, xilogravura, cerâmica, pintura

45) Mestre Vitalino foi o artesão mais célebre de Pernambuco. Suas peças de cerâmica traziam figuras inspiradas nas crenças populares, em cenas do universo rural e urbano, no cotidiano, nos rituais e no imaginário da população do sertão nordestino brasileiro.



Figura 1. Mestre Vitalino. Onça atacando.

Sobre o artista popular, analise as afirmativas a seguir.

- I. O artista popular é aquele que não tem nenhuma formação acadêmica voltada para arte, apenas conhecimento sobre a cultura de seu povo, a sociedade em que vive e uma habilidade criada desde sua infância para trabalhos manuais.
- II. Mestre Vitalino deixou um legado para a arte e a cultura brasileira. A produção do caruaruense passou a ser iconográfica e serviu de inspiração para a formação de várias gerações de artistas populares.
- III. A vida do artesão Mestre Vitalino diferenciava-se dos demais nordestinos. Era rico, tinha fazendas de criação de gado e frequentava a alta sociedade de Pernambuco. Viajou pelo Brasil e Europa para ensinar a sua técnica e expor seus trabalhos.

Assinale a alternativa correta.

- a) Apenas as afirmativas I e II estão corretas
- b) Apenas as afirmativas II e III estão corretas
- c) As afirmativas I, II e III estão corretas
- d) Apenas a afirmativa II está correta
- e) Apenas a afirmativa III está correta

46) O circo moderno é um tipo de manifestação cultural em que artistas, geralmente itinerantes e dedicados a várias especialidades, apresentam atos combinando agilidade física, dança, representação cênica e música. Assinale a alternativa que apresenta o sentido da palavra itinerantes.

- a) O horário dos profissionais entrarem em cena
- b) A estabilidade de um circo fixo para cada cidade
- c) O deslocamento de um lugar para o outro
- d) As apresentações que acontecem no picadeiro
- e) A música presente no espetáculo circense

47) O cinema é uma arte que transformou a sociedade desde o final do século XIX. Na ocasião, para a projeção imagem, usava-se uma técnica que consistia em uma fita de material fotográfico com uma sucessão de imagens que, a cada mudança, oferecia a sensação de movimento. Para esse processo, foi necessário o uso do:

- a) Gramofone
- b) Curta metragem
- c) Fonógrafo
- d) Fotograma
- e) Aerógrafo

48) William Shakespeare (1564-1616), foi uma das principais figuras do Renascimento, sua importância e popularidade são tão grandes que, até hoje permanecem. Assinale a alternativa que apresenta o que ele era.

- a) Inventor
- b) Pintor
- c) Dramaturgo
- d) Escultor
- e) Cientista

49) A capoeira é uma representação cultural que mistura esporte, luta, dança, cultura popular, música e brincadeira. Caracteriza-se por movimentos ágeis e complexos, onde são utilizados os pés, as mãos e elementos ginástico-acrobáticos. Analise as afirmativas sobre as características da capoeira e dê valores Verdadeiro (V) ou Falso (F).

- () A capoeira foi criada pelo povo escravizado e se difundiu por todo o Brasil sendo considerada um dos maiores símbolos da cultura brasileira.
- () Diferencia-se das outras lutas por ser acompanhada de música, majoritariamente executada por um instrumento chamado Berimbau.
- () Caracteriza-se pela realização de diversos movimentos corporais – também chamados de ginga - executados pelos seus integrantes.
- () Utiliza-se de uma vestimenta específica chamada quimono que constitui-se de uma espécie de jaleco de tecido grosso e uma corda na cintura.

Assinale a alternativa que apresenta a sequência correta de cima para baixo.

- a) V - V - V - V
- b) V - V - V - F
- c) V - V - F - V
- d) F - F - V - V
- e) F - V - V - V

50) Sobre o mundo da arte representado pela dança contemporânea, analise as afirmativas abaixo:

- I. Este gênero de dança não se prende aos padrões estéticos clássicos.
- II. Propõe intensas inovações e experimentações de performances, que muitas vezes misturam ritmos como o ballet, o jazz e o hip hop.
- III. Oferece liberdade ao bailarino por meio da autonomia para construir suas próprias coreografias, improvisar, ter contato com o chão ou com outro personagem cênico e a utilização de figurinos interativos.
- IV. Sua fisiologia e anatomia ganham uma importância para a coreografia, pois possibilita que o bailarino tenha uma melhor consciência dos seus movimentos.

Assinale a alternativa correta.

- a) Apenas as afirmativas I, II e III estão corretas
- b) Apenas as afirmativas I e II estão corretas
- c) Apenas as afirmativas II, III e IV estão corretas
- d) As afirmativas I, II, III e IV estão corretas
- e) Apenas as afirmativas I, III e IV estão corretas