



**CONCURSO PÚBLICO
CONCURSO PÚBLICO PARA A CÂMARA MUNICIPAL DE VÁRZEA GRANDE - MT**

EDITAL Nº CMVG/2022/MT

TÉCNICO LEGISLATIVO – TÉCNICO EM INFORMÁTICA

Duração: 04h00 (quatro horas)

Leia atentamente as instruções abaixo:

- 01** Você recebeu do fiscal o seguinte material:
a) Este caderno, com 70 (setenta) questões da Prova Objetiva, sem repetição ou falha, conforme distribuição abaixo:

CONHECIMENTOS BÁSICOS					CONHECIMENTOS ESPECÍFICOS
LÍNGUA PORTUGUESA	NOÇÕES DE INFORMÁTICA	RACIOCÍNIO LÓGICO E MATEMÁTICO	HISTÓRIA E GEOGRAFIA DE MATO GROSSO	NOÇÕES DE ÉTICA E FILOSOFIA	
1 a 20	21 a 25	26 a 30	31 e 32	33 a 35	36 a 70

- b) Um Cartão de Respostas destinado às respostas das questões objetivas.
- 02** Verifique se este material está em ordem e se o seu nome e número de inscrição conferem com os que aparecem no Cartão de Respostas. Caso contrário, notifique imediatamente o fiscal.
- 03** Após a conferência, o candidato deverá assinar no espaço próprio do Cartão de Respostas, com caneta esferográfica de tinta na cor azul ou preta.
- 04** No Cartão de Respostas, a marcação da alternativa correta deve ser feita cobrindo a letra correspondente ao número da questão e preenchendo todo o espaço interno, com caneta esferográfica de tinta na cor azul ou preta, de forma contínua e densa.

Exemplo: A B C D

- 05** Para cada uma das questões objetivas, são apresentadas 4 (quatro) alternativas classificadas com as letras (A, B, C e D), mas só uma responde adequadamente à questão proposta. Você só deve assinalar uma alternativa. A marcação em mais de uma alternativa anula a questão, mesmo que uma das respostas esteja correta.
- 06** Somente depois de decorrida 01 (uma) hora do início da prova, o candidato poderá entregar seu Cartão de Respostas, seu Caderno de Questões e retirar-se da sala de prova. O candidato que insistir em sair da sala de prova, descumprindo o aqui disposto, deverá assinar o Termo de Ocorrência declarando sua desistência do Concurso, que será lavrado pelo Coordenador do Local.
- 07** Ao candidato, será permitido levar seu CADERNO DE QUESTÕES a partir de 01 (uma) hora para o término da prova e desde que permaneça em sala até esse momento.
- 08** Não será permitida a cópia de gabarito no local de prova. Ao terminar a prova de Conhecimentos, o candidato entregará, obrigatoriamente, ao fiscal de sala, o seu CARTÃO DE RESPOSTAS e o seu CADERNO DE QUESTÕES, ressalvado o estabelecido em Edital.
- 09** Reserve os 30 (trinta) minutos finais para marcar seu Cartão de Respostas. Os rascunhos e as marcações assinaladas no Caderno de Questões não serão levados em consideração.
- 10** Os 3 (três) últimos candidatos permanecerão sentados até que todos conclua a prova ou que termine o seu tempo de duração, devendo assinar a ata de sala e retirar-se juntos.

CONHECIMENTOS BÁSICOS

LÍNGUA PORTUGUESA

Leia o texto a seguir:

Cafezinho Rubem Braga

Leio a reclamação de um repórter irritado que precisava falar com um delegado e lhe disseram que o homem havia ido tomar um cafezinho. Ele esperou longamente, e chegou à conclusão de que o funcionário passou o dia inteiro tomando café.

Tinha razão o rapaz de ficar zangado. Mas com um pouco de imaginação e bom humor podemos pensar que uma das delícias do gênio carioca é exatamente esta frase:

– Ele foi tomar café.

A vida é triste e complicada. Diariamente é preciso falar com um número excessivo de pessoas. O remédio é ir tomar um “cafezinho”. Para quem espera nervosamente, esse “cafezinho” é qualquer coisa infinita e torturante.

Depois de esperar duas ou três horas, dá vontade de dizer:

– Bem, cavalheiro, eu me retiro. Naturalmente o Sr. Bonifácio morreu afogado no cafezinho.

Ah, sim, mergulhemos de corpo e alma no cafezinho. Sim, deixemos em todos os lugares este recado simples e vago:

– Ele saiu para tomar um café e disse que volta já.

Quando a bem-amada vier com seus olhos tristes e perguntar:

– Ele está?

– Alguém dará o nosso recado sem endereço.

Quando vier o amigo e quando vier o credor, e quando vier o parente, e quando vier a tristeza, e quando a morte vier, o recado será o mesmo:

– Ele disse que ia tomar um cafezinho...

Podemos, ainda, deixar o chapéu. Devemos até comprar um chapéu especialmente para deixá-lo. Assim dirão:

– Ele foi tomar um café. Com certeza volta logo. O chapéu dele está aí...

Ah! fuja assim, sem drama, sem tristeza, fuja assim. A vida é complicada demais. Gastamos muito pensamento, muito sentimento, muita palavra. O melhor é não estar.

Quando vier a grande hora de nosso destino, nós teremos saído há uns cinco minutos para tomar um café. Vamos, vamos tomar um cafezinho.

Fonte: BRAGA, Rubem. O Conde e o passarinho & Morro de isolamento. Rio de Janeiro: Record, 2022, p. 156-157

1. Considerando as marcas composicionais do texto, pode-se afirmar que “Cafezinho”, de Rubem Braga, é um exemplo de:

- A) novela
- B) crônica
- C) epílogo
- D) editorial

2. Segundo o texto, a irritação do repórter pode ser explicada devido ao fato de o delegado:

- A) consumir muito café ao longo do dia
- B) ter deixado o seu próprio chapéu na delegacia
- C) ter se ausentado do trabalho por um longo período
- D) ser uma pessoa sem imaginação e com pouco senso de humor

3. O narrador do texto expressa uma avaliação bastante clara quanto ao habitual consumo de café por parte do carioca. Diante disso, o narrador:

- A) apresenta uma postura ambígua, ora destacando os benefícios, ora destacando os males do consumo da bebida
- B) destaca que esse hábito é saudável e faz parte da nossa cultura, ajudando-nos a enfrentar os desafios cotidianos
- C) revela desaprovação, considerando que esse hábito prejudica a produtividade de trabalhadores e trabalhadoras do país
- D) mostra-se preocupado com a falta de senso de humor das pessoas, o que seria a causa de muitos males e enfermidades

4. De uma forma geral, o texto adota uma linguagem predominantemente:

- A) regional, com constantes marcas socioculturais do Rio de Janeiro
- B) científica, com rigor técnico na descrição do comportamento humano
- C) informal, dando foco a cenas do cotidiano dos cidadãos do Rio de Janeiro
- D) formal, sem qualquer uso de expressões populares ou de coloquialismos

5. No trecho “Ah! fuja assim, sem drama, sem tristeza, fuja assim”, há predomínio da sequência textual:

- A) argumentativa
- B) dissertativa
- C) narrativa
- D) injuntiva

6. No trecho “Naturalmente o Sr. Bonifácio morreu afogado no cafezinho”, há o uso de uma figura de linguagem, que adota um tom exagerado na expressão de uma ideia. Essa figura de linguagem denomina-se:

- A) catacrese
- B) hipérbato
- C) hipérbole
- D) pleonasma

7. Em “Podemos, ainda, deixar o chapéu. Devemos até comprar um chapéu especialmente para deixá-lo”, no texto, o pronome destacado faz referência a:

- A) chapéu
- B) parente
- C) credor
- D) morte

8. À luz da norma-padrão, o plural da frase “Ele comprará um troféu e um álbum para o filho” será:

- A) Eles comprarão uns troféus e uns álbuns para os filhos.
- B) Eles comprarão uns troféis e uns álbuns para os filhos.
- C) Eles comprarão uns trofeus e uns albuns para os filhos.
- D) Eles comprarão uns troféus e uns álbuns para os filhos.

9. Em “Eles estudaram **tanto que** conseguiram aprovação em vários concursos”, os conectivos destacados veiculam juntos a ideia de:

- A) conformidade
- B) consequência
- C) comparação
- D) condição

10. Em “Muitas pessoas com **sede** de justiça dirigiram-se à **sede** do governo para protestar”, as palavras destacadas constituem um par de:

- A) homônimos
- B) parônimos
- C) antônimos
- D) sinônimos

11. Em “**Provavelmente** todos os candidatos farão boa prova”, o advérbio destacado veicula a noção de:

- A) modo
- B) tempo
- C) dúvida
- D) intensidade

12. À luz da norma-padrão, a oração “Ele escrevia cartas diariamente”, na voz passiva, será:

- A) Cartas são escritas por ele diariamente.
- B) Cartas eram escritas por ele diariamente.
- C) Cartas foram escritas por ele diariamente.
- D) Cartas seriam escritas por ele diariamente.

13. Um antônimo possível para a palavra “**credor**” é:

- A) traidor
- B) devedor
- C) merecedor
- D) trapaceador

14. Em “A vida é **triste e complicada**. Diariamente é preciso falar com um número **excessivo** de pessoas”, todas as palavras destacadas são:

- A) substantivos
- B) pronomes
- C) advérbios
- D) adjetivos

15. A oração que conta com todas as palavras devidamente acentuadas de acordo com a norma-padrão é:

- A) Eles tem muitas ideias para oferecer aos franceses e ingleses.
- B) Eles têm muitas ideias para oferecer aos franceses e ingleses.
- C) Eles têm muitas idéias para oferecer aos franceses e ingleses.
- D) Eles têm muitas idéias para oferecer aos francêses e inglêses.

16. Em “Quando **vier** a grande hora de nosso destino, nós teremos saído há uns cinco minutos para tomar um café”, a forma verbal destacada está conjugada no:

- A) futuro do presente do indicativo
- B) futuro do pretérito do indicativo
- C) presente do subjuntivo
- D) futuro do subjuntivo

17. Em termos morfológicos, a palavra “**cafezinho**” foi criada por meio do processo de:

- A) composição por justaposição
- B) composição por aglutinação
- C) derivação prefixal
- D) derivação sufixal

18. A sequência de palavras que apresenta todos os itens grafados de acordo com a ortografia padrão da língua portuguesa é:

- A) capcioso – elocubração - procrastinar
- B) capcioso – elucubração – procrastinar
- C) capsioso – elucubração - procrastinar
- D) capsioso – elocubração - procrastinar

19. Em “**Quando vier a grande hora de nosso destino**, nós teremos saído há uns cinco minutos para tomar um café”, a oração em destaque é classificada como subordinada adverbial:

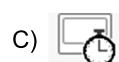
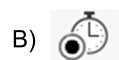
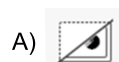
- A) temporal
- B) concessiva
- C) condicional
- D) consecutiva

20. Em “Ele esperou longamente, e chegou à conclusão de que o funcionário passou o dia inteiro tomando café”, há:

- A) uma oração coordenada
- B) duas orações coordenadas
- C) três orações coordenadas
- D) quatro orações coordenadas

NOÇÕES DE INFORMÁTICA

21. Caso um usuário do MS PowerPoint 2016 BR deseje gravar uma apresentação com áudio, de modo que o usuário possa narrar cada slide e gravar essa narração, ele deve ir à aba de Apresentação de Slides e clicar no ícone:



22. Um usuário do MS Windows 8.1 deseja abrir a tela de Pesquisar, para procurar um arquivo, utilizando teclas de atalho. Neste caso, as teclas de atalho a serem utilizadas são: Tecla do Windows +

- A) F
- B) H
- C) I
- D) K

23. Quando se deseja gravar uma imagem com um formato de arquivo com uma compressão ajustável, permitindo uma melhor regulação da relação entre qualidade e tamanho da imagem, com tamanho máximo de 65.535 X 65.535 pixels, o formato adequado para essa situação é o:

- A) BMP
- B) EPS
- C) JPG
- D) SVG

24. Em uma empresa, deseja-se comprar equipamentos que permitem comunicações entre redes, que têm endereços IPs diferentes, facilitando a troca de informações entre essas redes. Além disso, é necessário que esses equipamentos possibilitem conexão com o ambiente de Internet e possuam recursos para filtragem de pacotes. A família à qual esses equipamentos pertencem é a de:

- A) hubs
- B) pontes
- C) switches
- D) roteadores

25. Caso um computador se encontre invadido por um vírus que intercepta todas as informações digitadas, via teclado, do computador invadido, está-se diante de um vírus da família:

- A) dialer
- B) autorun
- C) injection
- D) keylogger

RACIOCÍNIO LÓGICO E MATEMÁTICO

26. Uma pousada possui N quartos, munidos ou não de lareira e frigobar. Sabe-se que 12 quartos têm lareira, 10 têm frigobar e 8 têm lareira e frigobar. Se dois quartos não têm nem lareira nem frigobar, o valor de N é:

- A) 12
- B) 16
- C) 24
- D) 32

27. Bernardo comemorou seu aniversário em um domingo e, 150 dias depois, aconteceu o casamento de Flávia. Portanto, Flávia se casou no seguinte dia da semana:

- A) quarta-feira
- B) terça-feira
- C) domingo
- D) sábado

28. Uma loja de roupas oferece cinco modelos diferentes de camisas vermelhas, dois modelos diferentes de camisas azuis, quatro modelos diferentes de camisas pretas e três modelos diferentes de camisas brancas. O número máximo de maneiras diferentes de uma pessoa comprar exatamente duas camisas que não sejam da mesma cor corresponde a:

- A) 67
- B) 69
- C) 71
- D) 73

29. Romeu, em um almoço de família, afirmou: “Eu vou comer esse nhoque todo ou não me chamo Romeu”. A negação da afirmação de Romeu é:

- A) Eu vou comer esse nhoque todo ou me chamo Romeu
- B) Eu não vou comer esse nhoque todo e me chamo Romeu
- C) Eu vou comer esse nhoque todo e não me chamo Romeu
- D) Eu não vou comer esse nhoque todo ou não me chamo Romeu

30. Dona Lourdes, contando histórias antigas para seus netos, lembrou que disse ao avô deles a seguinte frase P: “Se eu não me caso com você, então eu volto para Portugal”. Uma frase logicamente equivalente a P é a seguinte:

- A) Se eu me caso com você, então eu volto para Portugal
- B) Se eu me caso com você, então eu não volto para Portugal
- C) Se eu volto para Portugal, então eu não me caso com você
- D) Se eu não volto para Portugal, então eu me caso com você

HISTÓRIA E GEOGRAFIA DE MATO GROSSO

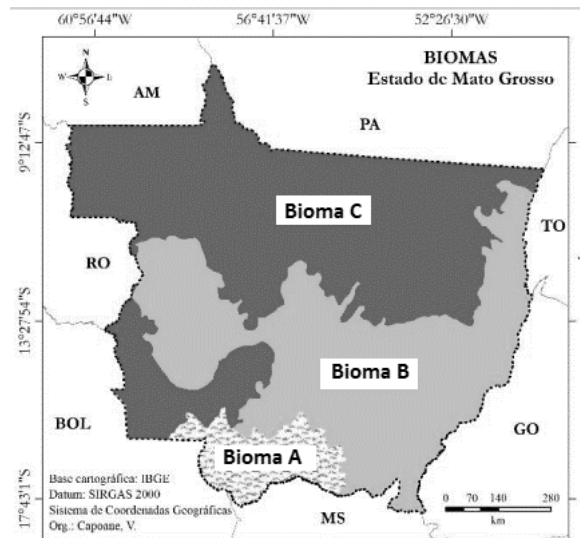
31. Foi durante a Era Vargas (1930-1945) que se intensificou a *Marcha para o Oeste* do território brasileiro, constituída por um conjunto de ações governamentais bastante variadas: seja através da criação de colônias, seja abrindo estradas, seja instalando uma infraestrutura básica, como saneamento e hospitais.

Esse processo de ocupação dos "espaços vazios" provocou grandes impactos na ocupação e no desenvolvimento econômico da região Centro-Oeste.

Pode-se apreender como um dos objetivos do governo Vargas, ao promover a “expansão das fronteiras”, o fato de:

- A) baseado num projeto de centralização política, promover o desenvolvimento da região, assegurando o controle efetivo sobre as regiões de fronteira
- B) promover a descentralização política e o desenvolvimento econômico da região, como parte da Política de Segurança Nacional do governo
- C) estimular o desenvolvimento econômico da região e aumentar o caráter federalista brasileiro, que era uma característica política do governo à época
- D) fortalecer o projeto de desenvolvimento econômico nacional, descentralizado e com pouca participação estatal e da burguesia nacional

Observe a figura abaixo.



(CAPOANE, Viviane. EXPANSÃO DA FRONTEIRA AGRÍCOLA NO ESTADO DE MATO GROSSO ENTRE OS ANOS DE 1988 E 2018. Caderno Prudentino de Geografia, Presidente Prudente, n.44, v.1, p.73-98, jan-abr/2022. ISSN: 2176-5774)

32. Quanto aos aspectos físicos, a vegetação natural de Mato Grosso reflete uma alta diversidade de paisagens representadas por três biomas indicados pelas letras A, B e C, que correspondem, respectivamente, a:

- A) Pantanal, Cerrado e Amazônia
- B) Amazônia, Pantanal e Araucária
- C) Mata Atlântica, Pantanal e Cerrado
- D) Mata dos Cocais, Mata Atlântica e Caatinga

NOÇÕES DE ÉTICA E FILOSOFIA

33. Um regime político no qual a soberania é exercida por cidadãos livres é uma:

- A) ditadura
- B) autocracia
- C) democracia
- D) monarquia absolutista

34. Afirmar que seres humanos possuem livre-arbítrio para agir é afirmar que:

- A) seres humanos são incapazes de agir segundo suas próprias escolhas
- B) seres humanos são capazes de escolher suas próprias ações
- C) nenhuma ação humana é o resultado de uma escolha livre
- D) todas as ações humanas são reflexos involuntários

35. A ideia de que juízos de valor são subjetivos expressa uma concepção segundo a qual juízos de valor são:

- A) universalmente válidos
- B) atemporalmente corretos
- C) objetivamente verdadeiros ou falsos
- D) relativos a pontos de vista particulares

CONHECIMENTOS ESPECÍFICOS

36. Um administrador de banco de dados (BD) implementou um BD cujo modelo de dados tem uma estrutura tipo árvore, na qual cada registro só possui um “pai”, e os registros “irmãos” estão classificados dentro de uma ordem específica. Esse tipo de modelo de BD é conhecido como:

- A) hierárquico
- B) virtualizado
- C) multimídia
- D) relacional

37. Um usuário deseja se conectar a um servidor de e-mail para envio de mensagens. Para isso, precisa saber qual porta TCP/IP utilizar. No caso exposto, o usuário quer evitar que a maioria dos ISPs residenciais e provedores de hospedagem em nuvem, que bloqueiam algumas portas, interfira na transmissão da mensagem. Nesse caso, a melhor porta para essa situação é a:

- A) 23
- B) 80
- C) 587
- D) 3128

38. Uma empresa vai comprar equipamentos compatíveis com um padrão da família IEEE 802.3 que permite 10 Gbps, funciona na Ethernet, não suporta a técnica anticollisão CSMA/CD e trabalha com full-duplex. Esse padrão é o IEEE 802.3

- A) ac
- B) ae
- C) ah
- D) ap

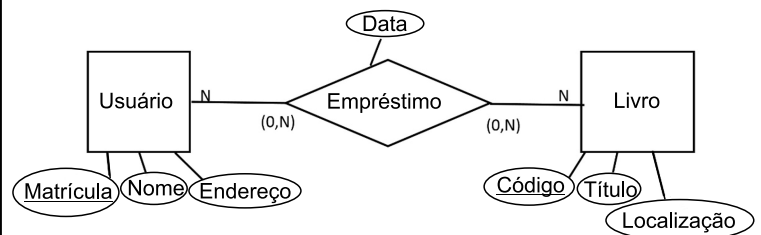
39. Seja o algoritmo abaixo, construído via VisuAlg 3.0.7, no qual a função *int* (*arg*) retorna à parte inteira de *arg*:

```
Algoritmo "ALG1"  
Var  
f, g, i, j, l : inteiro  
h : real  
Inicio  
g <- 0  
h <- 0  
i <- 0  
j <- 1  
leia (f)  
enquanto (f <> 0) faça  
  g <- g + f  
  i <- i + 1  
  leia (f)  
fimenquanto  
h <- f / i  
l <- int (h)  
enquanto (l > 0) faça  
  j <- g * l  
  l <- l - 1  
fimenquanto  
escreva (j)  
Fimalgoritmo
```

Caso sejam fornecidas as seguintes entradas para f: 2, 3, 4, 5 e 0; o valor final de j, que será escrito como resposta, é:

- A) 1
- B) 2
- C) 3
- D) 4

40. Seja o seguinte Diagrama Entidade-Relacionamento (DER), baseado no modelo de Peter Chen:



Uma observação obtida deste DER é que um:

- A) usuário pode pegar emprestado apenas um livro
- B) livro é identificado de forma única através de seu título
- C) livro pode ser emprestado a vários usuários em datas diferentes
- D) empréstimo é feito por um usuário único em uma data especificada

41. Em uma empresa, foi estabelecida, pela equipe de segurança de dados, a necessidade de se ter um requisito de segurança que indique que somente partes autorizadas podem modificar uma informação, de modo que haja a garantia de que uma mensagem não foi alterada indevidamente antes de chegar ao receptor. Esse requisito também é conhecido como:

- A) acesso
- B) identidade
- C) integridade
- D) não-repúdio

42. Em uma rede de computadores de uma empresa, foi identificado um ataque, no qual o invasor enviou uma rápida sequência de solicitações de Ping para um endereço de *broadcast*, de modo que o servidor de *broadcast* encaminhou todas as respostas não para o endereço do invasor, mas para o do servidor-alvo. Esse tipo de ataque de negação de serviço é conhecido como:

- A) DIALER
- B) SMURF
- C) HIJACK
- D) POISON

43. Uma rede de computadores tem seu endereço IP igual a 130.11.0.0. Um dos endereços IP dessa rede é 130.11.12.230. A representação desse endereço, com uso da notação CIDR, é 130.11.12.230/

- A) 8
- B) 10
- C) 14
- D) 16

44. Um administrador de rede, de uma máquina com sistema operacional Linux, precisa utilizar um comando para configurar o endereço IP, máscara de rede e *broadcast* de uma interface de rede. O comando adequado para essa situação é o:

- A) ping
- B) ethtool
- C) ifconfig
- D) ipconfig

45. Um usuário de uma máquina com MS Windows 10 deseja usar teclas de atalho para abrir o menu Link Rápido. O conjunto de teclas para essa operação é:

- A) Alt + T
- B) Logotipo Windows + X
- C) Logotipo Windows + PrtScn
- D) Shift + Botão direito do mouse

46. Quando um usuário de computador abre seu e-mail e recebe uma mensagem com aviso de um site de e-commerce, com o logo da empresa, com todas as características de uma mensagem "normal", orientando-o a clicar em um link na mensagem, que um leva a um site falso, no qual o usuário coloca seus dados da conta desse e-commerce e, neste caso, passa a ficar vulnerável, está-se diante de um ataque denominado:

- A) KeyLogger
- B) Hoax Blaster
- C) Ransomware
- D) Phishing Scam

47. Um ponto importante em Sistemas de Gestão de Segurança da Informação (SGSI), segundo a Norma ABNT NBR ISO/IEC 27001, é a análise crítica desse SGSI pela direção. Nesse ponto, a direção deve analisar criticamente o SGSI da organização a intervalos planejados. Entre as entradas para esse processo de análise crítica, segundo a norma ABNT citada, deve-se incluir:

- A) situação das ações preventivas e corretivas
- B) exatidão e completeza de ativos patrimoniais
- C) consultas *ad hoc* aos controles implementados
- D) aprovação de documentos antes de sua emissão

48. O padrão IEEE 802.11 define uma arquitetura para as redes sem fio. Ela é baseada na divisão da área coberta pela rede em células. Existem estações especiais responsáveis pela captura das transmissões realizadas pelas estações dessas células, retransmitindo as mensagens, usando um sistema de distribuição. Essas estações são conhecidas como:

- A) conjunto básico de serviço
- B) área de acesso estendida
- C) pontos de acesso
- D) sistema e serviço

49. A estrutura de dados fila também é conhecida por um acrônimo que usa as iniciais de palavras na língua inglesa, refletindo o funcionamento dessa estrutura de dados. Esse acrônimo é:

- A) LIFO
- B) FIFO
- C) BTREE
- D) XTREE

50. Seja o banco de dados (BD) TST1, que possui um usuário User1 e a tabela TB1, que é manipulado pelo administrador. No caso de um administrador de BD usar um comando SQL para conceder ao usuário User1 o privilégio de alteração dos dados contidos nos registros da tabela TB1, o comando a ser dado é o GRANT:

- A) ALTER ON TB1 TO User1
- B) INSERT ON TB1 TO User1
- C) SELECT ON TB1 TO User1
- D) UPDATE ON TB1 TO User1

51. Um analista de banco de dados (BD) iniciou uma transação em um BD usando o comando SQL "BEGIN TRANSACTION". Contudo, para finalizar e efetivar essa transação, salvando o que foi realizado, ele deve inserir, ao final da transação, o comando SQL:

- A) ALTER
- B) COMMIT
- C) ROLLBACK
- D) SAVEPOINT

52. Um desenvolvedor de sistemas de rede deseja construir um software que vai atuar em uma das camadas TCP/IP. Nessa camada, são executadas as ações de confiabilidade e integridade dos dados, utilizando funções de controle de fluxo, controle de erro e multiplexação de mensagens. Para isso, ele vai trabalhar na camada TCP/IP denominada:

- A) Rede
- B) Interface
- C) Aplicação
- D) Transporte

53. Quando um usuário navega pela internet, pode encontrar sites que têm arquivos especiais, que não são vírus, mas criados pelo próprio site, cujo objetivo é salvar informações de navegação, a serem usadas para futuras ações de marketing. Atualmente, os sites são obrigados a informar ao usuário que tais arquivos podem ser criados por eles. Esses arquivos são denominados:

- A) bots
- B) spam
- C) cookies
- D) javascrn

54. Seja o seguinte algoritmo, escrito via VisuAlg 3.0:

Algoritmo "ALG2"

Var

vet : vetor [1..5] de inteiro
aux, auxr, auxj : inteiro

Início

vet[1] <- 10

vet[2] <- 7

vet[3] <- 23

vet[4] <- 4

vet[5] <- 12

para aux de 1 ate 5 faça

para auxr de aux+1 ate 5 faça

se vet[aux] > vet[auxr] entao

auxj <- vet[aux]

vet [aux] <- vet[auxr]

vet [auxr] <- auxj

fimse

fimpara

fimpara

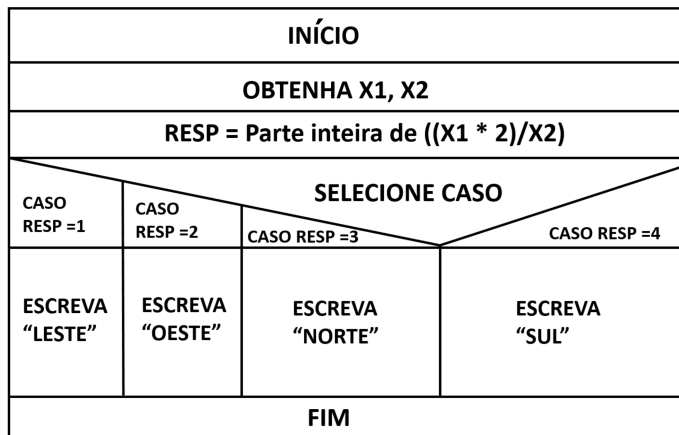
Após rodar esse algoritmo, o valor final de vet[1] é:

- A) 4
- B) 7
- C) 10
- D) 23

55. Uma ferramenta que vem com o MS Windows 10 e que serve para implantar um firewall em um computador pessoal, com esse sistema operacional, é:

- A) GBuster Browser
- B) Red Hat Defender
- C) Windows Defender
- D) FortiGateav Browser

56. Considere o seguinte algoritmo abaixo feito de acordo com Diagrama de Chapin:



Se X1 for igual a 4, e X2 for igual a 3, será escrita a palavra:

- A) SUL
- B) LESTE
- C) OESTE
- D) NORTE

57. Um desenvolvedor de sistemas vai construir um software de rede para introduzir campos de identificação nos quadros Ethernet, de modo que isso será aplicado no roteamento desses quadros. Esse software será usado por equipamentos tipo pontes ou switches, com o propósito de facilitar o encaminhamento/filtro do tráfego recebido da rede, criando VLANs. O padrão IEEE em que esse desenvolvedor vai se basear para esse software é o IEEE 802.

- A) 1Q
- B) 2C
- C) 3X
- D) 9A

58. Considere a seguinte tabela TB3, pertencente ao banco de dados BD2:

CODPECA	DESC	QUANT	VALOR
AX12	Ferro	104	17.99
BH22	Torradeira	95	34.99
CA14	Frigideira	23	19.95
CX11	Triturador	112	57.99

A execução da consulta SQL:

```
SELECT CODPECA
FROM TB3
WHERE QUANT > 100
```

vai gerar a tabela resposta:

- A) CX11
- B) AX12
 CX11
- C) AX12
 BH22
- D) BH22
 CA14

59. Uma empresa vai comprar cabos para equipamentos que trabalham com cabos da especificação 10GBASE-T. O tipo de cabo adequado para essa configuração é o:

- A) hdmi
- B) coaxial
- C) par-trançado
- D) usb-estendido

60. Uma empresa vai trabalhar com uma infraestrutura de chave pública (PKI). Um elemento PKI básico a ser considerado para essa implementação é o:

- A) Message Digest
- B) Hashing Calculator
- C) Certificate Authority
- D) Message Authentication Code

61. Considere a tabela TB4, pertencente a um esquema X de um banco de dados, que usa um modelo de dados relacional:

TB4 (cmp1, cmp2, cmp3, cmp4, cmp5, cmp6)

no qual a chave primária é composta por cmp1+cmp2 e as dependências funcionais são:

cmp1+cmp2 -> cmp3, cmp4, cmp5, cmp6

cmp4->cmp6.

Neste caso, a TB4 está normalizada na:

- A) 2FN
- B) 3FN
- C) 4FN
- D) FNBC

62. Em uma organização de tecnologia da informação, pretende-se implantar a segurança da informação segundo a Norma ISO/IEC 27002. Um dos pontos dessa norma a ser visto é a parte de Gerenciamento das Operações e Comunicações. Neste caso, para esse item:

- A) devem ser tratadas a prevenção sobre o acesso físico não autorizado, as instalações e as informações dessa organização
- B) deve ser tratado o controle do acesso à informação, com base nos requisitos de negócio, além da segurança da informação
- C) deve ser tratada a garantia de operações seguras e corretas dos recursos de processamento da informação
- D) deve ser tratada a manutenção da proteção adequada e segura dos ativos dessa organização

63. Baseando-se na norma ISO/IEC 27005, na parte de análise e avaliação de risco, é importante verificar os impactos relativos a problemas com a área de sistemas. Na identificação das consequências operacionais de cenários de incidentes, dentre os itens que devem ser vistos, deve-se verificar:

- A) a redução de furtos e roubos
- B) a aquisição de sistemas e ativos
- C) o valor estimado da organização
- D) a investigação e o tempo de reparo

64. Caso um programador de software deseje desenvolver um novo navegador para internet, o principal protocolo no qual esse novo navegador deve focar é o

- A) http
- B) nntp
- C) smtp
- D) snmp

65. Um atacante de sistemas de informação utilizou-se de uma tática para roubar dados de uma empresa, sem usar ataques via *software*. Ele convenceu um estagiário de que ele era um importante membro da empresa e o fez abrir a porta na qual estariam os servidores de *backup* da empresa e, se aproveitando dessa boa-fé, roubou dados através de uma cópia simples. Essa tática é conhecida como uso de:

- A) sync flood
- B) criptoanálise
- C) DNS spoofing
- D) engenharia social

66. De acordo com a atual Lei Orgânica do Município de Várzea Grande/MT, compete privativamente ao Município:

- A) legislar sobre assuntos de interesse local
- B) proporcionar os meios de acesso à cultura, à educação e à ciência
- C) cuidar da saúde, da assistência pública e da proteção, e atender às pessoas portadoras de deficiências
- D) zelar pela guarda da Constituição, das leis e das instituições democráticas, além de conservar o patrimônio público

67. Considerando estimular a economia local, o Prefeito de Várzea Grande – MT concedeu, por decreto, isenções e anistias fiscais e remissão de dívidas, sem submeter a matéria ao Poder Legislativo local. Diante dessa situação hipotética, com base na atual Lei Orgânica do Município de Várzea Grande – MT, o Poder Executivo local, ao proceder conforme a situação acima descrita:

- A) violou a competência da iniciativa privada local
- B) violou a competência da Câmara Municipal local
- C) encontra-se em conformidade com as atribuições dos Poderes Executivo e Legislativo locais
- D) encontra-se em conformidade exclusiva com as atribuições das Secretarias Municipais locais

68. Um servidor público, recentemente aprovado em Concurso Público de Provas e Títulos, ao entrar em exercício, foi nomeado para cargo de provimento efetivo, ficando sujeito ao estágio probatório, conforme prazo e condições previstas no atual Estatuto do Servidor do Município de Várzea Grande – MT.

Nessa situação, no período do referido estágio probatório, a aptidão e a capacidade desse servidor serão objeto de avaliação para o desempenho do cargo, devendo ser observado, dentre outros aspectos previstos nesse Estatuto, a:

- A) criatividade
- B) resignação
- C) flexibilidade
- D) produtividade

69. À luz do atual Regimento Interno da Câmara do Município de Várzea Grande – MT, cumpre à Câmara Municipal de Várzea Grande – MT, dentre outras, a função relativa à fiscalização externa financeira e orçamentária.

Em outras palavras, a função de fiscalização externa voltada à apreciação das contas apresentadas pelo Prefeito, ao acompanhamento das atividades financeiras do Município e ao julgamento da regularidade das contas dos administradores e demais responsáveis por bens e valores públicos é atribuição da Câmara do Município de Várzea Grande – MT, devendo ser exercida com o auxílio:

- A) da União Federal
- B) do Tribunal de Contas da União
- C) do Tribunal de Contas do Estado
- D) da Secretaria Municipal de Finanças Públicas

70. De acordo com o atual Regimento Interno da Câmara Municipal de Várzea Grande - MT, os atos ordinários a serem editados pelo Presidente da Câmara que visam a disciplinar o funcionamento da Administração e a conduta funcional de seus agentes devem ser veiculados por meio de:

- A) portarias
- B) atestados
- C) permissões
- D) autorizações

RASSCUNHO