

Cada um dos itens da prova objetiva está vinculado ao comando que imediatamente o antecede. De acordo com o comando a que cada um deles esteja vinculado, marque, no cartão-resposta, para cada item: o campo designado com o **código C**, caso julgue o item **CERTO**; ou o campo designado com o **código E**, caso julgue o item **ERRADO**.

A marcação de acordo com o gabarito valerá **+ 1,00 (um ponto positivo)**. A marcação em desacordo com o gabarito valerá **- 1,00 (um ponto negativo)**. A ausência de marcação ou a marcação de ambos os campos não serão apenadas, ou seja, não receberão pontuação negativa. Para as devidas marcações, use o cartão-resposta, único documento válido para a correção da sua prova objetiva.

## CONHECIMENTOS BÁSICOS

### Texto para os itens de 1 a 8.

1 A corrida é um dos exercícios mais recomendados  
para o bem-estar físico e mental. Além de ser uma atividade  
completa que envolve praticamente todos os músculos do  
4 corpo, ela auxilia na queima de gordura e no aumento da  
massa muscular. Todo corredor, em qualquer faixa de  
condicionamento, quando bem orientado por profissionais  
7 de educação física, tem autoestima elevada. A qualidade de  
vida alcança patamares excelentes. Os batimentos  
cardíacos ficam mais lentos, mais fortes, através do trabalho  
10 de *steady state* (estado de equilíbrio). A pressão arterial  
tende a entrar rapidamente em um processo de  
estabilização saudável. O tecido adiposo diminui. Sua  
13 atividade sexual entra em um processo que o remete a  
faixas etárias bem menores, a vida do corredor torna-se  
agradabilíssima. A corrida de longa distância contribui para  
16 a redução do mau colesterol (LDL) e estimula a produção do  
bom colesterol (HDL). Fortalece os ossos, prevenindo  
osteoporose, ajuda a controlar o estresse (*stress*) e torna o  
19 sono mais agradável, diminuindo a ansiedade. O organismo  
condicionado e oxigenado permite uma vascularização do  
cérebro muito mais eficiente e, por consequência, aumenta  
22 o grau de agilidade do raciocínio e sua função intelectual,  
levando a um melhor desempenho nas tarefas e atividades  
que exigem discernimento, reflexão, análise e solução de  
25 problemas e uma maior agilidade para tomadas de decisão.  
Além disso, o indivíduo praticante da corrida de longa  
distância está adquirindo longevidade e uma saúde  
28 diferenciada.

Caso o indivíduo esteja correndo sem supervisão  
de um profissional de educação física, a responsabilidade  
31 será dele, bom-senso resolve, mas talvez uma dica seja  
refletir sobre o quanto se pode aguentar em um  
determinado ritmo.

34 Por exemplo: “nesse ritmo que estou correndo não  
aguento nem 10 minutos”, então diminua para um ritmo  
que você consiga, 30 minutos. Dificilmente as lesões ou  
traumas são causados por “*overtraining*”, ou seja, por fazer  
37 mais do que o corpo aguenta. Em geral acontecem por  
descuidos mais primários como entorses por tropeçar, falta  
40 de técnica, falta de aptidão motora, tênis irregular, terreno  
impróprio etc. Não deixe para depois – Procure uma  
orientação de um profissional de educação física, que será  
43 a forma mais segura para se exercitar.

Manual de Procedimentos para Assessorias em Santa  
Catarina (com adaptações).

Com base no texto e em seus aspectos linguísticos, julgue os  
itens de 1 a 8.

- 1 Os autores do texto afirmam que há pouco interesse por textos de pesquisa científica devido à linguagem ser muito técnica e a terminologia ser pouco conhecida.
- 2 De acordo com o texto, praticantes de corrida de longa distância beneficiam-se com a diminuição do HDL e o aumento do LDL.
- 3 Segundo o **Manual de Procedimentos para Assessorias em Santa Catarina**, o bom-senso é suficiente para que um indivíduo não supervisionado por um profissional de educação física não ultrapasse os seus limites.
- 4 Conforme explicam os autores do texto, o *overtraining* é uma das causas mais comuns de lesões para os corredores não supervisionados.
- 5 O uso de aspas em “nesse ritmo que estou correndo não aguento nem 10 minutos” (linhas 34 e 35) e em “*overtraining*” (linha 37) seguiu a mesma regra gramatical.
- 6 No trecho “Procure uma orientação de um profissional de educação física, que será a forma mais segura para se exercitar” (linhas de 41 a 43), a última oração é uma oração subordinada adjetiva explicativa.
- 7 O trecho “Em geral acontecem por descuidos mais primários como entorses por tropeçar” (linhas 38 e 39) pode ser substituído por **Em geral, acontecem por descuidos mais primários como entorses por tropeçar**, sem prejuízo para a correção gramatical ou para o sentido do texto.
- 8 O plural da frase “a vida do corredor torna-se agradabilíssima” (linhas 14 e 15) é **as vidas dos corredores torna-se agradabilíssimas**.

Julgue os itens de 9 a 12, quanto à correção gramatical das orações apresentadas.

- 9 O menino cortou o cabelo à Neymar.
- 10 O jogo será iniciado as 17 h.
- 11 Uma parte da competição será feita à pé.
- 12 Para pular de parapente é melhor ir àquele morro.

**Texto para os itens de 13 a 16.**

1 O tema esporte de rendimento na escola foi avaliado pela editora da revista **Movimento** como controverso e, como tal, eleito para ser discutido na seção

4 da revista destinada exatamente ao debate de temas de caráter polêmico. Dentro desta perspectiva, fui convidado para expressar minha opinião e(ou) posição a respeito.

7 Inicialmente, fiquei me perguntando: o tema é realmente polêmico? ou seja, mobiliza a comunidade da área em um debate onde posições distintas disputam a

10 hegemonia?

Efetivamente, o esporte de rendimento já esteve sim no centro das discussões pedagógicas na educação

13 física (EF). Algumas razões para tanto foram ou são: o esporte (de rendimento) tornou-se a expressão hegemônica da cultura de movimento no mundo moderno; uma das

16 bases da legitimação social do sistema esportivo era sua alegada contribuição para a educação e a saúde; o esporte é/era o conteúdo dominante no ensino da EF; o sistema

19 esportivo via na escola uma instância contribuidora importante para o seu desenvolvimento, uma de suas

“bases”; e, com a sociologia crítica do esporte (e da

22 educação), surgem dúvidas quanto ao valor educativo do esporte.

Embora o tema nunca tenha saído efetivamente de

25 pauta, ele, enquanto objeto de polêmica, parece viver um “renascimento”. O que estaria fazendo com que esse tema adquirisse novamente um caráter polêmico, ou seja, fosse

28 capaz de mobilizar a comunidade para um debate?

Valter Bracht. **Esporte na escola e esporte de rendimento.**

Com relação ao texto e a seus aspectos linguísticos e gramaticais, julgue os itens de **13 a 16**.

- 13** Segundo a revista **Movimento**, o tema esporte de rendimento na escola é um consenso entre os autores.
- 14** Segundo o autor, o tema abordado no texto estava em baixa, com poucos trabalhos sendo publicados, mas, no momento em que ele escreveu o artigo, o tema entrou em alta.
- 15** Segundo o autor, o esporte era o principal conteúdo das aulas de educação física, mas não é mais.
- 16** Para o autor, temas só são considerados polêmicos caso haja entendimentos diversos sobre ele e esses entendimentos concorram para ser o entendimento dominante.

No que diz respeito às figuras de linguagem, julgue os itens de **17 a 20**.

- 17** Em “Pouco time pra muita torcida, muita grana pra pouca bola”, observa-se um quiasmo.
- 18** Em “Podem chamar um, dois, dez, vinte, ninguém vai passar por mim!”, observa-se uma prosopopeia.
- 19** Em “Lá vem Pedrinho para a cobrança, correu, bateu, chutou, Minha Nossa Senhora!”, observa-se uma ironia.
- 20** Em “Lá vem o pato, pata aqui, pata acolá, lá vem o pato para ver o que que há”, observa-se uma aliteração.

Julgue os itens de **21 a 24**.

- 21**  $2.023 = 1^2 + 2^2 + 13^2 + 43^2$ .
- 22**  $2.023 = (2 + 0 + 2 + 3) \cdot (2^2 + 0^2 + 2^2 + 3^2)^2$ .
- 23**  $2.023 = 2^{10} + 10^3$ .
- 24**  $1^3 + 2^3 + 3^3 + 4^3 + 5^3 + 6^3 + 7^3 + 8^3 + 9^3 = 2.023$ .

Três irmãos, André, Fernando e Paulo, estavam brincando na sala de estar quando, acidentalmente, um deles chutou uma bola de futebol em um vaso de flores. O vaso, infelizmente, caiu no chão, quebrou e fez um barulho enorme. Assustada, a mãe deles veio correndo e perguntou quem era o culpado. André respondeu: – “Eu quebrei o vaso!”. Fernando respondeu: – “Eu não quebrei o vaso”. Paulo, por sua vez, disse: – “O André não quebrou o vaso”. Sabe-se que apenas um deles está dizendo a verdade.

Com base nessa situação hipotética, julgue os itens de **25 a 27**.

- 25** André quebrou o vaso.
- 26** A proposição “Se Fernando não quebrou o vaso, então Paulo está falando a verdade” é falsa.
- 27** A frase “Eu quebrei o vaso!” é uma proposição exclamativa.

Cléber tem um recipiente de  $0,003 \text{ m}^3$  de capacidade máxima. Nesse recipiente, estão armazenados 3 kg de um refrigerante, e ele está na sua capacidade máxima.

Com base nessa situação hipotética, julgue os itens de **28 a 30**.



- 28** O recipiente de Cléber suporta, no máximo, 3 litros de volume.
- 29** Cléber possui 3.000.000 mg de refrigerante armazenados em seu tanque.
- 30** Para que Cléber consiga armazenar 87 kg desse mesmo refrigerante, ele deverá ter  $87 \text{ dm}^3$  de volume de armazenamento disponível.



**RASCUNHO**

Nos itens que avaliem conhecimentos de informática, a menos que seja explicitamente informado o contrário, considere que: todos os programas mencionados estejam em configuração-padrão, em português; o *mouse* esteja configurado para pessoas destros; expressões como **clicar**, **clique simples** e **clique duplo** refiram-se a cliques com o botão esquerdo do *mouse*; e **teclar** corresponda à operação de pressionar uma tecla e, rapidamente, liberá-la, acionando-a apenas uma vez. Considere também que não haja restrições de proteção, de funcionamento e de uso em relação aos programas, arquivos, diretórios, recursos e equipamentos mencionados.

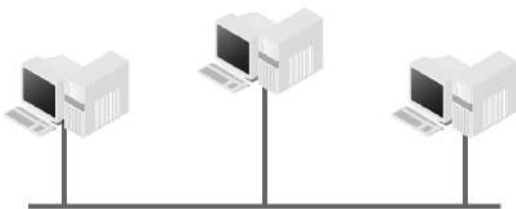
Julgue os itens de **31** a **35** quanto aos conceitos de *hardware*, ao programa PowerPoint 2013 e ao sistema operacional Windows 10.


- 31** As tecnologias sem fio (*wireless*) e o cabo (USB e PS2) são usados para o transporte das informações entre o teclado e o computador.
- 32** O *scanner* é um dispositivo de entrada que permite ao usuário converter uma imagem ou um texto que se encontra impresso em papel em uma imagem digital.
- 33** No PowerPoint 2013, é possível redimensionar os espaços reservados de *slide* em uma página de folheto mestre, cabeçalho, rodapé, número da página, entre outros.
- 34** Caso o usuário queira usar um modelo salvo em sua apresentação no PowerPoint, basta que ele, com esse programa aberto, digite as teclas de atalho  + . Após esse procedimento, será aberta uma janela com todos os modelos salvos onde o usuário poderá encontrar o modelo desejado.
- 35** A área de transferência do Windows 10 é um recurso condicionado ao tempo, ou seja, se um usuário copiar um item e não o usar (colar) em 1 minuto, ele desaparecerá da área de transferência.

---

Acerca dos conceitos de redes de computadores, do programa de correio eletrônico Microsoft Outlook, versão *web*, e dos procedimentos de segurança da informação, julgue os itens de **36** a **40**.

- 36** As principais características das redes LAN são: possuem taxa de transmissão na ordem de 2,5 Gbps e têm abrangência (distância) de centenas de quilômetros.
- 37** A imagem a seguir representa, em redes de computadores, a topologia física em barramento.



- 38** No Outlook, a principal função do botão  Varrer, localizado na parte superior da tela, é realizar uma verificação rápida no *e-mail* selecionado, com a finalidade de identificar pragas virtuais.
- 39** Um procedimento de segurança eficaz na proteção do computador é manter o *firewall* sempre ativado, com definições precisas, particularmente nas máquinas que acessam a *web*.
- 40** A deleção involuntária de arquivos, bem como a instalação de aplicativos que corrompem o registro do sistema operacional, gera a perda de dados, o que afeta a segurança do computador.

**CONHECIMENTOS COMPLEMENTARES**

Em relação à ética na Administração Pública (princípios e valores, inclusive morais), julgue os itens **41** e **42**.

- 41** A ética no setor público consiste na intersecção de, ao menos, dois importantes elementos: moral e direito. Assim, as regras éticas do setor público são mais que regulamentos morais, são normas jurídicas e, como tais, passíveis de coação.
- 42** Para o particular, legalidade significa a permissão de fazer tudo o que a lei não proíbe. Entretanto, o agente público só poderá fazer o que a lei expressamente determina. O equilíbrio entre a legalidade e a finalidade, na conduta do servidor público, é que poderá consolidar a moralidade do ato administrativo.

Acerca dos atos de improbidade administrativa e do procedimento administrativo e judicial, julgue os itens **43** e **44**.

- 43** A presunção de veracidade dos fatos alegados pelo autor em caso de revelia e a imposição de ônus da prova ao réu, conforme prescreve o Código de Processo Civil, não se aplicam na ação de improbidade administrativa.
- 44** O sistema de responsabilização por atos de improbidade administrativa tutelar a probidade na organização do Estado e no exercício de suas funções, como forma de assegurar a integridade do patrimônio público e social, sendo que o mero exercício da função ou desempenho de competências públicas, sem comprovação de ato doloso com fim ilícito, afasta a responsabilidade por ato de improbidade administrativa.

No que diz respeito ao processo administrativo, aos direitos e deveres dos administrados e da Administração Pública e à legislação correlata, julgue os itens de **45** a **48**.

- 45** O administrado tem o direito de formular alegações e de apresentar documentos antes e depois da decisão administrativa, os quais devem ser considerados pelo órgão competente, desde que esteja sempre assistido por advogado para que sejam observados os princípios constitucionais do contraditório e da ampla defesa.
- 46** O processo administrativo pode iniciar-se de ofício ou a pedido de interessados. As atividades de instrução destinadas a averiguar e comprovar os dados necessários à tomada de decisão realizam-se de ofício ou mediante impulsão do órgão responsável pelo processo, sem prejuízo do direito dos interessados de propor atuações probatórias.

- 47** Concluída a instrução, a Administração tem o dever de explicitamente emitir decisão nos processos administrativos e sobre solicitações ou reclamações, em matéria de sua competência, no prazo de até trinta dias, salvo prorrogação por igual período expressamente motivada.
- 48** O interessado poderá, mediante manifestação escrita, desistir, total ou parcialmente, do pedido formulado ou, ainda, renunciar a direitos disponíveis. No entanto, conforme o caso, se a Administração considerar que o interesse público assim o exige, não prejudicará o prosseguimento do processo.

No que se refere ao acesso à informação e à legislação correlata, julgue os itens de **49** a **51**.

- 49** É dever dos órgãos e das entidades públicas promover, independentemente de requerimentos, a divulgação, em local de fácil acesso, no âmbito de suas competências, de informações de interesse coletivo ou geral por eles produzidas ou custodiadas. Para tanto, deverão utilizar-se de todos os meios e instrumentos legítimos de que dispuserem, sendo, segundo a regra geral, obrigatória a divulgação em sítios oficiais da rede mundial de computadores (Internet); já os municípios com população de até 10.000 habitantes ficam dispensados da divulgação obrigatória na Internet.
- 50** As informações que puderem colocar em risco a segurança do presidente e do vice-presidente da República e de seus respectivos cônjuges e filhos são consideradas, legalmente, como informações reservadas, ficando sob sigilo pelo prazo máximo de cinco anos.
- 51** No grau ultrassecreto, a classificação do sigilo de informações no âmbito da Administração Pública Federal é de competência exclusiva do presidente da República.

Quanto à responsabilização do agente público, julgue os itens **52** e **53**.

- 52** A decisão que impuser sanção ao agente público deverá considerar a natureza e a gravidade da infração cometida, os danos que dela provierem para a Administração Pública, os antecedentes e a culpabilidade do agente, entre outras.
- 53** O agente público tem o dever de atuar de forma diligente e eficiente no cumprimento dos seus deveres constitucionais e legais e somente poderá ser responsabilizado por suas decisões ou opiniões técnicas se agir ou se omitir com dolo, direto ou eventual, ou cometer erro grosseiro no desempenho de suas funções.

Acerca da profissão de educador físico e dos respectivos Conselhos de Educação Física, julgue os itens **54** e **55**.

- 54** Instaurado o processo disciplinar, o Sistema CONFEF/CREFs ordenará a notificação do interessado para oferecimento de defesa prévia, por escrito, no prazo de cinco dias úteis, mas a não apresentação da defesa prévia não obsta o seguimento do processo disciplinar.
- 55** A renda obtida por meio de patrocínio, de promoção, de cessão de direitos e de *marketing* em eventos promovidos ou autorizados pelo Conselho Regional de Educação Física constitui uma das fontes de receita dos Conselhos Regionais de Educação Física.

No que se refere aos acontecimentos atuais mundiais que envolvem política, sociedade, relações internacionais, sustentabilidade, saúde e economia, julgue os itens de **56** a **65**.

- 56** Protestos no Irã fizeram pessoas serem condenadas à morte, mas, antes de acontecer qualquer execução, agências humanitárias internacionais entraram com pedido para que as condenações fossem transformadas em pena.
- 57** Uma onda de violência no México, com bloqueios e tiroteios entre as forças de segurança e membros do crime organizado, foi deflagrada com a prisão do filho do chefe de um dos carteis que enviam drogas para os Estados Unidos.
- 58** A morte do papa emérito Bento XVI, aos 95 anos de idade, trouxe um evento singular nos anais da Igreja Católica, pois foi a única vez na história que um papa renunciou ao cargo.
- 59** O fato de o Irã apoiar a Ucrânia na guerra contra a Rússia aponta para que as relações internacionais de Teerã fiquem mais alinhadas com os Estados Unidos e o ocidente.
- 60** O novo governo de Israel, com Benjamin Netanyahu à frente, inclui algumas das figuras mais à extrema direita a ocupar posições ministeriais na história israelense.

- 61** A crise na Venezuela ainda envia migrantes para fora do país e os países mais procurados são os da América Latina e o Caribe.
- 62** A falta de fiscalização dos órgãos responsáveis junto à abertura de áreas para plantio no ano passado causaram um aumento recorde de queimadas no Pantanal.
- 63** Apesar de novas cepas do coronavírus terem aparecido, no Brasil, ainda não há previsão para a vacinação do público infantil contra a covid-19.
- 64** O impedimento de as mulheres afegãs trabalharem em ONGs no Talibã fez com que entidades humanitárias internacionais suspendessem seus programas no país.
- 65** O grande problema das migrações socioeconômicas do mundo contemporâneo é a falta de planejamento dos países receptores e a inexistência de ajuda financeira aos imigrantes.

A respeito dos desdobramentos atuais da guerra na Ucrânia, julgue os itens de **66** a **70**.

- 66** O fato de o presidente russo esperar uma visita do presidente chinês é entendido pela comunidade internacional como uma demonstração pública de apoio, em meio à guerra da Ucrânia.
- 67** A destruição e a perda de dinheiro nos negócios dos bilionários ucranianos devido à guerra afetaram diretamente o poder político e econômico exercido por esses oligarcas no contexto interno da Ucrânia.
- 68** A democracia ucraniana independe da guerra que está acontecendo no país, pois, em caso de derrota, há ressalvas para que o regime político seja substituído pelo regime do país ocupante.
- 69** A complexidade estratégica da guerra na Ucrânia envolveu até data comemorativa político-religiosa entre ortodoxos e católicos dos dois países, quando, nesse contexto, houve proposta de cessar-fogo.
- 70** A guerra na Ucrânia entrou em um momento tenso, a ponto de o presidente Volodymyr Zelensky visitar os Estados Unidos. Entretanto, sua tentativa de discursar no parlamento americano foi descrita pela imprensa local como um grande fracasso.

**CONHECIMENTOS ESPECÍFICOS**

Acerca de processo administrativo e planejamento, julgue os itens de **71 a 80**.

- 71** O trabalho do administrador atém-se ao presente, não necessitando de se projetar para a frente.
- 72** A literatura neoclássica assenta-se no processo administrativo para explicar como as várias funções administrativas são desenvolvidas na organização.
- 73** O administrador precisa tomar decisões estratégicas e planejar o futuro de sua organização.
- 74** No processo administrativo, a etapa do planejamento está ligada ao desempenho das funções presentes.
- 75** A etapa do meio do processo de planejamento consiste na definição dos objetivos da organização.
- 76** Ao tomar decisões, o administrador configura e reconfigura continuamente a sua organização.
- 77** Quando consideradas em um todo integrado, as funções administrativas formam o processo administrativo.
- 78** Os recursos são os resultados específicos que se pretende atingir e são estabelecidos para cada uma das subunidades da organização.
- 79** As funções do administrador, que formam o processo administrativo, são mais que uma sequência cíclica, pois estão intimamente relacionadas a uma interação dinâmica.
- 80** O planejamento constitui a função final da administração, uma vez que depende da atuação presente da organização para a definição de seus objetivos.

A respeito de processo administrativo e organização, julgue os itens de **81 a 90**.

- 81** A organização formal está confinada ao horário de trabalho.
- 82** A organização informal é planejada e está oficialmente no papel.
- 83** A organização formal é constituída de interações e relacionamentos sociais entre as pessoas.
- 84** A organização formal limita-se aos assuntos exclusivos dos negócios da organização.
- 85** A organização informal amplia-se a todos os interesses comuns das pessoas envolvidas e pode ocorrer em qualquer lugar.
- 86** A organização informal está circunscrita a um local físico determinado.
- 87** A organização informal pode prolongar-se para os períodos de lazer ou de tempo livre das pessoas.
- 88** A organização formal é a que emerge espontânea e naturalmente entre as pessoas.
- 89** O princípio da autoridade significa que cada empregado deve se reportar ou se subordinar a apenas um chefe.
- 90** A estrutura organizacional costuma apresentar uma natureza predominantemente estática.

---

Quanto a processo administrativo e à direção, julgue os itens de **91 a 100**.

- 91** A direção corresponde à terceira função administrativa que compõe o processo administrativo.
- 92** A função administrativa do planejamento está relacionada à maneira de se alcançar os objetivos.

- 93** Dirigir significa interpretar os planos para as pessoas e dar as instruções e a orientação sobre como executá-los.
- 94** A liderança é o processo de guiar as atividades dos membros da organização para os rumos adequados.
- 95** O planejamento focaliza os membros organizacionais, como pessoas, e a abordagem de assuntos.
- 96** A cadeia de comando é a função administrativa que se refere ao relacionamento interpessoal do administrador com seus subordinados.
- 97** O bom administrador é aquele que pode explicar e comunicar as coisas às pessoas que precisam fazê-las.
- 98** O controle constitui importante elemento na consolidação da qualidade de vida no trabalho.
- 99** A direção constitui um processo interpessoal que define as relações entre indivíduos.
- 100** O administrador que pensa e age de acordo com a teoria X tende a dirigir e controlar os subordinados de maneira rígida e intensa.

---

Com relação a processo administrativo e controle, julgue os itens de **101** a **110**.

- 101** Por meio da função de direção, o administrador assegura que a organização e seus planos estão na trilha certa.
- 102** As organizações não operam na base da improvisação nem ao acaso, devendo ser controladas.
- 103** Controlar significa garantir que o planejamento seja bem executado e que os objetivos estabelecidos sejam alcançados da melhor maneira possível.
- 104** O controle constitui a primeira função do processo administrativo.
- 105** A direção serve para definir os objetivos, traçar as estratégias para alcançá-los e estabelecer os planos de ação.
- 106** A função administrativa de controle está relacionada com a maneira como os objetivos devem ser alcançados, por meio da atividade das pessoas que compõem a organização.

- 107** O planejamento serve para que todas as coisas funcionem da maneira certa, no tempo certo.
- 108** A organização serve para estruturar as pessoas e os recursos de maneira que trabalhem de forma organizada e racional.
- 109** As organizações requerem pouco esforço no controle de suas várias operações e atividades.
- 110** A direção mostra os rumos e dinamiza as pessoas para que utilizem os recursos da melhor maneira possível.

---

No que se refere à cultura organizacional, julgue os itens de **111** a **120**.

- 111** O clima organizacional é o conjunto de valores em vigor em uma organização.
- 112** A cultura organizacional é o conjunto das características peculiares da organização, com valores compartilhados por todos os seus membros.
- 113** O clima organizacional está ligado à maneira como o colaborador percebe a cultura da organização como sua.
- 114** A estrutura organizacional dá a identidade da organização diante de outras organizações.
- 115** Mudar o clima organizacional significa mudar a forma de pensar e agir das pessoas.
- 116** A cultura refere-se ao sistema de significados compartilhados por todos os membros e que distingue uma organização das demais.
- 117** A cultura de uma organização pode ser mudada por meio de uma norma da administração superior.
- 118** O clima organizacional constitui o modo institucionalizado de pensar e agir que existe em uma organização.
- 119** Clima é um termo avaliativo que se refere a uma percepção comum dos membros da organização.
- 120** A cultura possui aspectos organizacionais e coletivos.