

POLÍCIA MILITAR DO RIO GRANDE DO NORTE – PMRN

**CONCURSO PÚBLICO
Nº 001/2022**



**(QOSPM) – MÉDICO –
OTORRINOLARINGOLOGIA**

Tarde

Tipo 1 - BRANCA

Organizadora:



**INSTITUTO
CONSULPLAN**

LÍNGUA PORTUGUESA**Violência contra a mulher: uma pandemia que precisamos combater**

A luta pelo fim da violência contra a mulher não é uma empreitada solitária: ela diz respeito a um movimento muito maior, que demanda comprometimento também dos homens com o enfrentamento a uma situação que, calamitosa, agravou-se sobremaneira durante a pandemia do novo coronavírus. Com o propósito de chamar a atenção para a gravidade do problema, a campanha “21 Dias de Ativismo pelo Fim da Violência contra a Mulher” acontece, também neste ano, com o apoio da seccional do Distrito Federal da Ordem dos Advogados do Brasil (OAB-DF). Realizada em 150 países por meio da mobilização da sociedade civil, a ação conta a cada ano com maior conscientização e engajamento da população e do poder público brasileiro.

Apesar da diminuição da violência de gênero nas ruas, a violência doméstica e familiar cresceu, apontam dados da terceira edição da pesquisa “Visível e invisível: a vitimização de mulheres no Brasil”, realizada pelo Instituto Datafolha em parceria com o Fórum Brasileiro de Segurança Pública. Segundo o levantamento, uma em cada quatro brasileiras acima de 16 anos sofreu algum tipo de violência ou agressão em 2020. Ou seja, no último ano, cerca de 17 milhões de mulheres foram vítimas de violência física, psicológica ou sexual. Esses números correspondem a informações que de algum modo chegaram ao poder público, sem considerar a cifra inviabilizada por ausência de denúncia.

A situação é tão grave que, em mais de uma ocasião, a diretora-executiva da Organização das Nações Unidas (ONU) Mulheres, a sul-africana *Phumzile Mlambo-Ngcuka*, afirmou que enfrentamos duas pandemias: uma, sanitária, que nos expôs ao risco de contaminação por uma doença até então desconhecida, e, outra, silenciosa e invisível, de violência doméstica.

O mesmo estudo indica que a ofensa verbal foi o tipo de agressão mais frequente no período analisado: cerca de 13 milhões de brasileiras relataram ter sido xingadas e insultadas no próprio ambiente familiar, enquanto 5,9 milhões passaram por ameaças de violência física, como tapas, empurrões e chutes. O cenário é ainda pior se levarmos em conta que outras questões atravessam o sofrimento dessas cidadãs. Segundo o Datafolha, 46,7% das vítimas de violência desde o início da pandemia também perderam o emprego.

(*Nildete Santana de Oliveira – Francisco Caputo – Disponível em: <https://www.correiobraziliense.com.br/opiniao/2021/12/4968165-violencia-contra-a-mulher-uma-pandemia-que-precisamos-combater.html>. Adaptado.)*

Questão 01

Considerando a expressão de intenções e pontos de vista do enunciador, pode-se afirmar que o título do texto, em seu enunciado, permite reconhecer como efeito de sentido:

- A) Certeza.
- B) Garantia.
- C) Exigência.
- D) Necessidade.
- E) Comprovação.

Questão 02

De acordo com as ideias apresentadas, pode-se afirmar que há uma relação de comparação estabelecida no que se refere à violência:

- A) Doméstica e familiar.
- B) Física e outros tipos de violência.
- C) Contra a mulher e um tipo de pandemia.
- D) Contra a mulher e a pandemia do novo coronavírus.
- E) Vista na pandemia e o combate ao novo coronavírus.

Questão 03

Contribuindo para o estabelecimento da coesão e coerência textuais, algumas palavras atuam na organização e progressão dos parágrafos e do texto. Em “*Apesar da diminuição da violência [...]*” (2º§), a expressão destacada:

- A) Indica uma ressalva que não anula o argumento principal.
- B) Introduce uma nova temática ampliando, assim, a discussão inicial.
- C) Define a execução de uma ação apresentada no primeiro parágrafo.
- D) Esclarece as ideias expressas no parágrafo anterior, ampliando sua compreensão.
- E) Estabelece a continuidade das ideias apresentadas no parágrafo inicial, fazendo uma referência a elas.

Questão 04

Considerando a estrutura linguística dos trechos destacados, assinale a afirmativa correta.

- A) O adjetivo “*calamitosa*” (1º§) estabelece corretamente sua concordância com a expressão “*a pandemia do novo coronavírus*”.
- B) Em “[...] *apontam dados da terceira edição [...]*” (2º§), mantém-se a correção gramatical caso a forma verbal “*apontam*” seja substituída por “*aponta-se*”.
- C) Observa-se a possibilidade da oscilação da regra de concordância verbal em “[...] *cerca de 13 milhões de brasileiras relataram [...]*” (4º§), sendo o núcleo do sujeito um substantivo numeral.
- D) Se em “*O mesmo estudo indica [...]*” (4º§) fosse acrescentada a vírgula após “*estudo*”, seguida de “*a mesma informação, a mesma análise*”; a forma verbal “*indica*” permaneceria na terceira pessoa do singular.
- E) A forma verbal “*sofreu*” pode ser substituída por “*sofreram*” em “[...] *uma em cada quatro brasileiras acima de 16 anos sofreu [...]*” (2º§), caso haja intenção de conferir ênfase à expressão “*quatro brasileiras*”.

Questão 05

Ainda que o termo destacado a seguir seja excluído, a correção gramatical será preservada assim como a coesão e a coerência. Indique o trecho que apresenta tal elemento.

- A) “[...] que enfrentamos duas pandemias: [...]” (3º§)
- B) “[...] se levamos em conta que outras questões [...]” (4º§)
- C) “[...] apontam dados da terceira edição da pesquisa Visível e invisível: [...]” (2º§)
- D) “[...] correspondem a informações que de algum modo chegaram ao poder público, [...]” (2º§)
- E) “[...] ela diz respeito a um movimento muito maior, que demanda comprometimento [...]” (1º§)

Questão 06

Sobre o emprego da linguagem utilizada no texto, pode-se afirmar que tal escolha tem como objetivo:

- A) Alcançar interlocutores de todos os níveis sociais de modo a divulgar e ofertar o conhecimento explorado.
- B) Valorizar as variadas linguagens e suas expressões utilizando uma linguagem universal que abrange todas as outras.
- C) Contribuir para conferir legitimidade às informações e ideias apresentadas, atendendo às expectativas do público a que se destina.
- D) Fortalecer o vínculo entre enunciador e leitor, à medida que é empregada uma linguagem informal e acessível ao grande público.
- E) Atender aos interesses específicos de leitores que tenham o “Direito” como principal interesse em relação às áreas do conhecimento.

Questão 07

Considerando-se as relações anafóricas estabelecidas no texto e sua importância para a continuidade das ideias apresentadas, assinale a alternativa que indica corretamente o referente correspondente ao termo destacado.

- A) “[...] que, calamitosa, agravou-se [...]” (1º§) / calamitosa
- B) “[...] que demanda comprometimento também dos homens [...]” (1º§) / ela
- C) “A situação é tão grave que, em mais de uma ocasião, [...]” (3º§) / situação
- D) “[...] ela diz respeito a um movimento muito maior, [...]” (1º§) / violência contra a mulher
- E) “Segundo o levantamento, uma em cada quatro brasileiras [...]” (2º§) / pesquisa visível e invisível

Questão 08

O texto expõe duas situações que se relacionam no cenário apresentado: a violência contra a mulher e a pandemia do novo coronavírus. Em relação ao citado anteriormente, de acordo com o texto pode-se afirmar que:

- I. Há uma relação de causa e consequência estabelecida entre as situações apresentadas.
- II. Tanto uma situação quanto a outra são questões graves e vistas como tipos de pandemias, ainda que diferentes.
- III. A pandemia do novo coronavírus tornou a violência doméstica, até então silenciosa, exposta em sua totalidade e gravidade à sociedade.
- IV. Chegou-se à conclusão de que a pandemia do novo coronavírus foi fator fundamental para o estabelecimento da violência contra a mulher.

Está correto o que se afirma apenas em

- A) I e II.
- B) I e IV.
- C) II e III.
- D) I, II e III.
- E) II, III e IV.

Questão 09

Considerando a relação estabelecida entre a forma verbal e o seu complemento em “*Esses números correspondem a informações [...]*” (2^º§), indique a construção em que o mesmo tipo de complemento pode ser identificado.

- A) À apresentação iremos todos.
- B) Ao documento a diretora solicitou.
- C) Abraçou sua esposa como se fosse a primeira vez.
- D) É preciso ter respeito ao cumprimento das normas.
- E) Li-as completamente, todas as páginas do relatório.

Questão 10

Pode-se afirmar que o texto apresenta como ponto de vista defendido:

- A) O agravamento da pandemia do novo coronavírus.
- B) O aumento das múltiplas violências contra a mulher em vários segmentos sociais.
- C) A constatação da redução da violência nas ruas em meio à pandemia do novo coronavírus.
- D) Números e percentuais correspondentes à realidade de violências e agressões sofridas por mulheres em 2020.
- E) A necessidade do envolvimento de outro segmento da sociedade além das mulheres no que diz respeito à violência cometida contra elas.

RACIOCÍNIO LÓGICO

Questão 11

Para organizar o depósito de uma grande indústria farmacêutica, o administrador contratou um operador de empilhadeira para realizar 40 demandas. Para cada demanda efetuada de maneira correta, o operador recebe R\$ 60,00 e, se uma demanda é efetuada erroneamente, o operador deve pagar R\$ 30,00. Considerando que o operador recebeu R\$ 1.050,00 após o serviço prestado, o número de demandas realizadas corretamente é:

- A) 24
- B) 25
- C) 26
- D) 27
- E) 28

Questão 12

Os 44 dentistas de uma cidade foram questionados se concluíram os cursos de especialização em ortodontia, implantodontia e traumatologia. Considere que todos os dentistas têm, pelo menos, uma das especializações citadas. Alguns dos resultados da pesquisa estão descritos a seguir; analise-os.

- 28 dentistas fizeram a especialização em ortodontia;
- 4 dentistas fizeram apenas a especialização em ortodontia;
- 1 dentista fez apenas a especialização em traumatologia;
- 21 dentistas fizeram as especializações de ortodontia e implantodontia;
- 11 dentistas fizeram as especializações de implantodontia e traumatologia; e,
- 13 dentistas fizeram as especializações de ortodontia e traumatologia.

De acordo com as informações anteriores, é correto afirmar que:

- A) 16 dentistas fizeram a especialização em traumatologia.
- B) 15 dentistas fizeram somente a especialização em implantodontia.
- C) Nenhum dentista fez apenas as especializações em traumatologia e implantodontia.
- D) 10 dentistas fizeram as especializações em ortodontia, implantodontia e traumatologia.
- E) 30 dentistas fizeram pelo menos duas das especializações em ortodontia, implantodontia e traumatologia.

Questão 13

No feriado municipal de uma determinada cidade, 4 médicos e 6 enfermeiros farão plantão em um centro de saúde. Se certo procedimento necessitar de 2 médicos e 3 enfermeiros, quantas equipes distintas com esses profissionais poderão ser formadas?

- A) 30
- B) 60
- C) 90
- D) 120
- E) 180

Questão 14

Uma pesquisa foi conduzida em uma amostra de 220 profissionais da saúde para investigar se houve um aumento de insônia durante a pandemia do Coronavírus (Covid-19). A tabela apresenta o resultado da pesquisa:

Sexo	Aumento de Insônia	
	Sim	Não
Masculino	46	82
Feminino	38	54

Considere os eventos:

- X : selecionar uma mulher dentre todos os profissionais da saúde entrevistados;
- Y : selecionar um homem dentre os profissionais da saúde entrevistados que tiveram aumento de insônia; e,
- Z : selecionar um profissional da saúde que não teve aumento de insônia dentre as mulheres entrevistadas.

Sobre a probabilidade (P) de ocorrência de cada um dos eventos anteriores, é correto afirmar que:

- A) $P(X) < P(Y) < P(Z)$
- B) $P(X) < P(Z) < P(Y)$
- C) $P(Y) < P(X) < P(Z)$
- D) $P(Z) < P(Y) < P(X)$
- E) $P(Z) < P(X) < P(Y)$

Questão 15

O número de processos ético-profissionais julgados em um Conselho Regional de Medicina no dia útil X de um determinado mês é dado pelo valor da função $f(x) = -x^2 + 12x - 27$, em que $x = 1, 2, \dots, 20$. Os dias úteis em que houve julgamentos são aqueles que satisfazem $f(x) > 0$. Considerando tais informações, analise as afirmativas a seguir.

- I. Em apenas 9 dias úteis desse mês houve julgamentos de processos ético-profissionais.
- II. O maior número de processos ético-profissionais julgados em um mesmo dia é 6.
- III. No oitavo dia útil desse mês, há uma redução no número de processos ético-profissionais julgados com respeito ao sétimo dia útil.

Está correto o que se afirma apenas em

- A) II.
- B) III.
- C) I e II.
- D) I e III.
- E) II e III.

Questão 16

Adriana, Bárbara e Camila trabalham em um mesmo centro de saúde e exercem as profissões de cardiologista, ginecologista e médica da família, mas não necessariamente nessa ordem. Sabe-se que a cardiologista é a mais velha das três profissionais da saúde. Além disso, Bárbara não trabalha na área de cardiologia. Adriana, que não é a médica da família, é mais nova que Bárbara. Nesse contexto, é correto afirmar que:

- A) Bárbara é cardiologista.
- B) Adriana é ginecologista.
- C) Camila é a médica da família.
- D) Camila é a mais nova das três profissionais de saúde.
- E) Bárbara é a mais velha das três profissionais de saúde.

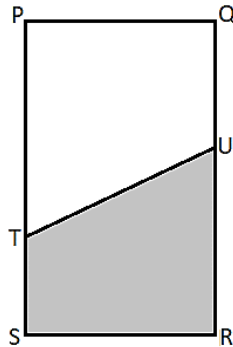
Questão 17

Os funcionários de um laboratório de análises clínicas se reuniram para comprar um presente para o diretor no valor de R\$ 120,00, que será dividido igualmente entre eles. Por questões pessoais, 4 funcionários desistiram de participar da compra do presente e foi necessário acrescentar R\$ 5,00 no valor que seria pago por cada um dos funcionários restantes. Quantas pessoas contribuíram para a compra do presente?

- A) 8
- B) 10
- C) 12
- D) 14
- E) 16

Questão 18

O terreno de um pronto atendimento está representado na imagem pelo retângulo PQRS. O trapézio sombreado é destinado à recepção e triagem dos pacientes e, por exigências locais, deve ocupar uma área de, no mínimo, 30% e, no máximo, 60% da área total desse pronto atendimento. Além disso, sabe-se que $PQ = 25$ m; $QU = 22$ m; e, $UR = 28$ m.



Se o segmento ST possui X metros, todos os valores possíveis de X devem satisfazer:

- A) $2 \leq x \leq 24$
- B) $2 \leq x \leq 32$
- C) $18 \leq x \leq 32$
- D) $24 \leq x \leq 36$
- E) $24 \leq x \leq 48$

Questão 19

Na maternidade de determinado hospital, trabalham 55 enfermeiros. Em cada jornada de trabalho são escalados 20 enfermeiros para a execução das tarefas diárias. A administradora do hospital decidiu ofertar um curso de qualificação a todos os profissionais desse setor. Qual o número mínimo de enfermeiros que deverão fazer o curso de qualificação, para que em cada jornada de trabalho haja pelo menos um enfermeiro qualificado?

- A) 20
- B) 25
- C) 26
- D) 35
- E) 36

Questão 20

Após um grande incêndio em um prédio residencial, M moradores foram internados no mesmo dia no hospital mais próximo ao local do acidente. Uma semana após o incêndio, 12 moradores tiveram alta. Na segunda semana, um terço dos moradores restantes no hospital foram liberados. Na terceira semana, metade dos moradores que ainda restavam no hospital tiveram alta. Sabendo-se que ainda havia 18 moradores internados, qual o valor de M ?

- A) 40
- B) 48
- C) 54
- D) 66
- E) 84

NOÇÕES DE SAÚDE PÚBLICA

Questão 21

O Departamento de Informática do SUS (DATASUS) tem como competências, EXCETO:

- A) Manter o acervo das bases de dados necessárias ao sistema de informações em saúde e aos sistemas internos de gestão institucional.
- B) Assegurar aos gestores do SUS e órgãos congêneres o acesso aos serviços de informática e bases de dados, mantidos pelo Conselho Nacional de Secretários de Saúde (Conass).
- C) Definir programas de cooperação técnica com entidades de pesquisa e ensino para prospecção e transferência de tecnologia e metodologia de informática em saúde, sob a coordenação do Secretário-Executivo.
- D) Fomentar, regulamentar e avaliar as ações de informatização do SUS, direcionadas para a manutenção e desenvolvimento do sistema de informações em saúde e dos sistemas internos de gestão do Ministério.
- E) Desenvolver, pesquisar e incorporar tecnologias de informática que possibilitem a implementação de sistemas e a disseminação de informações necessárias às ações de saúde, em consonância com as diretrizes da Política Nacional de Saúde.

Questão 22

Segundo tal Princípio, “a saúde é um direito de todos e é um dever do Poder Público a provisão de serviços e de ações que lhe garanta, colocando também o desafio de oferta de serviços e ações de saúde a todos que deles necessitem, enfatizando as ações preventivas e reduzindo o tratamento de agravos”. Trata-se do Princípio da:

- A) Equidade.
- B) Integralidade.
- C) Universalidade.
- D) Hierarquização.
- E) Regionalização.

Questão 23

“O Art. 7º da Lei nº 8.080/1990 afirma que as ações e serviços públicos de saúde e os serviços privados contratados ou conveniados que integram o Sistema Único de Saúde (SUS) são desenvolvidos de acordo com _____ previstos(as) no Art. 198 da Constituição Federal.” Assinale a alternativa que completa corretamente a afirmativa anterior.

- A) as diretrizes
- B) os princípios
- C) as atribuições
- D) as organizações
- E) as competências

Questão 24

O Sistema Único de Saúde (SUS) é regido por alguns princípios e diretrizes que são: universalidade, integralidade, equidade, regionalização e hierarquização, descentralização e comando único e participação popular. Define corretamente o conceito de equidade:

- A) Organizar recursos e serviços oferecidos pelo SUS de acordo com as necessidades de cada caso atendido.
- B) Organizar serviços que fazem parte do SUS com o objetivo de fazer o sistema funcionar da melhor forma possível.
- C) Proporcionar acesso a um serviço de saúde pública de boa qualidade, sendo tal direito garantido a todas as pessoas.
- D) Diminuir a desigualdade oferecendo atendimentos personalizados em que os pacientes possam ser atendidos conforme as suas necessidades específicas.
- E) Ver o paciente como um todo, implementando atendimento que considere diversos aspectos, pela integração de tratamentos e atendimentos com diferentes profissionais da saúde.

Questão 25

A Portaria nº 1.660/2009 institui o Sistema de Notificação e Investigação em Vigilância Sanitária (VIGIPOS), no âmbito do Sistema Nacional de Vigilância Sanitária, como parte integrante do Sistema Único de Saúde (SUS), que tem como objetivo:

- A) Propor e/ou executar estudos ou pesquisas de interesse nacional.
- B) Identificar e divulgar sinais e/ou alertas relativos às notificações, quando cabível.
- C) Auxiliar os profissionais da saúde, prestando informações sobre a segurança na utilização dos produtos e serviços.
- D) Monitorar, analisar e investigar os eventos adversos e as queixas técnicas relacionadas aos serviços e produtos sob vigilância sanitária na fase de pós-comercialização/pós-uso.
- E) Propor parâmetros de implantação do Sistema de Notificação e Investigação em Vigilância Sanitária para a formalização dos Planos de Ação Anuais dos Estados, Distrito Federal e Municípios.

Questão 26

Os Sistemas de Informação da Saúde (SIS) são compostos por uma estrutura capaz de garantir a obtenção e a transformação de dados em informação. Para profissionais da saúde, o envolvimento na construção de instrumentos de coletas, treinamentos para captação correta dos dados e processamento da informação são importantes, uma vez que possibilitam maior domínio desta área do conhecimento. O Departamento de Informática do SUS (DATASUS) mantém à disposição todos os SIS em uso no Brasil, sendo possível captar informações a respeito de, EXCETO:

- A) Indicadores de Saúde.
- B) Condições de trabalho e situação de emprego no Brasil.
- C) Epidemiologia e morbidade (morbidade hospitalar do SUS, doenças de notificação, estado nutricional e demais agravos).
- D) Assistência à Saúde (internação hospitalar, produção ambulatorial, imunização, saúde da família, vigilância alimentar e nutricional).
- E) Rede Assistencial (informações do Cadastro Nacional dos Estabelecimentos de Saúde – CNES) Estatísticas Vitais (natalidade, mortalidade, câncer).

Questão 27

Os princípios e as diretrizes do Sistema Único de Saúde (SUS) constituem as bases para o funcionamento e a organização do sistema de saúde em nosso país, sendo a base legal do SUS constituída, fundamentalmente, por três documentos que expressam os elementos básicos que estruturam e organizam o sistema de saúde brasileiro; analise-os.

- I. A Constituição Federal de 1988, na qual a saúde é um dos setores que estruturam a seguridade social, ao lado da previdência e da assistência social.
- II. A Lei nº 8.080/1990, também conhecida como a Lei Orgânica da Saúde e que dispõe, principalmente, sobre a organização e a regulação das ações e serviços de saúde em todo território nacional.
- III. A Lei nº 8.142/1990, que estabelece o formato da participação popular no SUS e dispõe sobre as transferências intergovernamentais de recursos financeiros na área da saúde.

Está correto o que se afirma em

- A) I, II e III.
- B) I, apenas.
- C) I e II, apenas.
- D) I e III, apenas.
- E) II e III, apenas.

Questão 28

A Política Nacional de Vigilância em Saúde juntamente com a Política Nacional de Atenção Básica preconizam a integração entre as ações de Vigilância em Saúde e de Atenção Básica como fator essencial para o atendimento das reais necessidades de saúde da população, sendo o trabalho conjunto entre os Agentes de Combate às Endemias (ACEs) e os Agentes Comunitários de Saúde (ACSs) estratégico e desejável para identificar e intervir nos problemas de saúde-doença da comunidade, facilitar o acesso da população às ações e serviços de saúde e prevenir doenças. De acordo com o Art. 3º da Lei Federal nº 13.595/2018, são consideradas atribuições dos ACEs, EXCETO:

- A) Registrar informações referentes às atividades executadas, de acordo com as normas do SUS.
- B) Desenvolver ações de mobilização na comunidade relativas ao tratamento de doenças e agravos à saúde.
- C) Cadastrar e atualizar a base de imóveis para planejamento e definição de estratégias de prevenção e controle de doenças.
- D) Realizar ações de prevenção e controle de doenças e agravos à saúde, em interação com os ACSs e as equipes de Atenção Básica.
- E) Divulgar, entre a comunidade, informações sobre sinais, sintomas, riscos e agentes transmissores de doenças e sobre medidas de prevenção coletivas e individuais.

Questão 29

Entende-se corretamente por vigilância epidemiológica:

- A) Elaboração de normas técnicas e estabelecimento de padrões de qualidade e parâmetros de custos que caracterizam a assistência à saúde.
- B) Conjunto de atividades que se destina, através das ações de vigilância epidemiológica e vigilância sanitária, à promoção e proteção da saúde dos trabalhadores.
- C) Conjunto de ações e serviços de saúde, prestados por órgãos e instituições públicas federais, estaduais e municipais, da Administração direta e indireta e das fundações mantidas pelo Poder Público.
- D) Conjunto de ações capaz de eliminar, diminuir ou prevenir riscos à saúde e de intervir nos problemas sanitários decorrentes do meio ambiente, da produção e circulação de bens e da prestação de serviços de interesse da saúde.
- E) Conjunto de ações que proporcionam o conhecimento, a detecção ou a prevenção de qualquer mudança nos fatores determinantes e condicionantes de saúde individual ou coletiva, com a finalidade de recomendar e adotar as medidas de prevenção e controle das doenças ou agravos.

Questão 30

O Pacto pela Saúde é resultado de um esforço das esferas municipal, estadual e federal para, em conjunto com o Conselho Nacional de Saúde, discutir a organização e o funcionamento do SUS. Seu objetivo principal é avançar na implantação dos princípios constitucionais referentes à saúde. Os gestores do SUS assumem o compromisso público da construção do Pacto pela Saúde em 2006, com base nos princípios constitucionais do SUS, ênfase nas necessidades de saúde da população e que implicará o exercício simultâneo de definição de prioridades articuladas e integradas em alguns componentes; assinale-os.

- A) Pacto pela Vida; Pacto em Defesa do SUS; e, Pacto de Gestão do SUS.
- B) Pacto da Reforma Sanitária; Pacto de Promoção à Saúde; e, Pacto pela Vida.
- C) Pacto de Gestão do SUS; Pacto pela Vida; e, Pacto de Planejamento e Regionalização.
- D) Pacto pela Vida; Pacto em Defesa da Cidadania; e, Pacto de Planejamento e Regionalização.
- E) Pacto em Defesa do SUS; Pacto de Planejamento; e, Regionalização e Pacto da Reforma Sanitária.

Questão 31

AC, sexo feminino, 25 anos, deseja ser orientada a respeito da prevenção do câncer de colo uterino. O médico informa sobre a necessidade da realização do exame Papanicolaou. Tal procedimento pode ser considerado como prevenção:

- A) Primária.
- B) Secundária.
- C) Terciária.
- D) Quartenária.
- E) Não pode ser considerado prevenção, pois é um exame diagnóstico.

Questão 32

Assinale, a seguir, a alternativa que pode ser considerada na medicina preventiva como prevenção terciária.

- A) Reabilitação pós-AVC.
- B) Campanhas de vacinação.
- C) Realização de mamografia.
- D) Rastreamento de câncer de próstata.
- E) Campanhas de conscientização sobre obesidade.

Questão 33

EF, sexo feminino, 15 anos, procura atendimento médico pois iniciou a vida sexual com seu namorado e deseja receber informações sobre contracepção. Diante da situação hipotética, o médico deverá:

- A) Orientar a paciente sobre os métodos existentes; e, de acordo com a vontade da mesma, lhe prescrever o mais adequado.
- B) Acionar o conselho tutelar e a assistente social, pois, considerando que a paciente tem menos de 16 anos, o caso se enquadra como estupro de vulnerável.
- C) Orientar a paciente que, por ser menor de idade, não poderá receber prescrição de contracepção sem estar acompanhada de um dos pais ou responsáveis.
- D) Orientar a paciente sobre os métodos existentes; e, de acordo com a vontade da mesma, lhe prescrever o mais adequado. Porém, os pais devem ser comunicados por escrito da prescrição.
- E) Orientar a paciente que poderá usar qualquer método contraceptivo, com exceção dos métodos de longa duração, como DIU e implante subdérmico, pois só estão autorizados para maiores de 18 anos.

Questão 34

Determinado médico deseja prescrever para seu paciente, com 50 kg, uma medicação anti-hipertensiva por via endovenosa disponível em uma ampola de 5 mL contendo 5 mg/mL. Para isso, dilui uma ampola em 245 mL de soro glicosado a 5%. A dose desejada da medicação é de 0,5 mcg/kg/min. Qual deverá ser, em mL/h, a velocidade de infusão da solução em BIC?

- A) 1 mL/hora
- B) 5 mL/hora
- C) 10 mL/hora
- D) 15 mL/hora
- E) 25 mL/hora

Questão 35

LDF, 70 anos, chega ao pronto-socorro trazido pelos familiares após ser encontrado em casa com rebaixamento do nível de consciência. É realizada uma tomografia de crânio que evidencia grande sangramento intraparenquimatoso com desvio considerável da linha média. O paciente evolui, desfavoravelmente, necessitando de intubação orotraqueal. Sobre a comunicação de más notícias, assinale a afirmativa INCORRETA.

- A) A linguagem deverá ser direta e clara, evitando vocabulário extremamente técnico ou rebuscado, objetivando a compreensão e o entendimento do familiar.
- B) O médico deverá procurar saber o que os familiares entendem do quadro e, independente da vontade da família, informar a situação detalhada e completa do paciente.
- C) O familiar deve receber o tempo adequado para compreender o quadro do paciente para, então, posteriormente, poder discutir questões como a abordagem terapêutica.
- D) Quando a proposta terapêutica é paliativa, é de fundamental importância o entendimento da família, para evitar a não compreensão do propósito do manejo e a superestimação de sua eficácia.
- E) O médico deverá sempre procurar um local adequado, reservado, onde não haja interrupções; se for de preferência do familiar, deve autorizar um acompanhante para poder comunicar as más notícias.

Questão 36

Um paciente que pesa 100 kg e mede 1,80 m pode ser classificado, de acordo com seu IMC, em qual grau de obesidade?

- A) Sobrepeso.
- B) Peso normal.
- C) Obesidade grau I.
- D) Obesidade grau II.
- E) Obesidade grau III.

Questão 37

Paciente, 25 anos, vai ao médico da empresa em que trabalha após ter realizado exame diagnóstico positivo para HIV. Relata ter iniciado novo relacionamento há dois meses e teme que o diagnóstico prejudique sua relação com a parceira. Diante da situação hipotética, o médico deverá:

- A) Notificar a assistente social e as autoridades policiais, pois ocultar tal diagnóstico da parceira configura crime.
- B) Respeitar a decisão do paciente de não comunicar a parceira, visto que sempre deve ser respeitado o sigilo médico.
- C) Comunicar imediatamente a parceira, independentemente de o paciente decidir lhe transmitir a notícia, pois ele poderá desistir de contá-la.
- D) Orientar o paciente que deve comunicar a parceira. Caso não o faça, o médico deverá tomar medidas para convocá-la e comunicar a notícia.
- E) Orientar o paciente que deve comunicar a parceira. Caso não o faça, deverá convocá-la, assim como também deverá notificar a empresa onde o paciente trabalha, pois trata de uma doença altamente transmissível no ambiente laboral.

Questão 38

João, 25 anos, homem trans, vem à consulta em unidade básica de saúde em seu bairro para consulta de rotina. Sobre o atendimento adequado à população transgênero, assinale a afirmativa INCORRETA.

- A) Caso o paciente tenha práticas sexuais que possam resultar em gravidez indesejada, pode-se oferecer contracepção.
- B) As unidades de saúde devem exigir que o nome social do paciente esteja retificado em cartório, assim também como o gênero, para que o mesmo seja chamado por ele.
- C) A colpocitologia oncótica deve ser oferecida a todas as pessoas entre 25 e 65 anos que possuem colo do útero e que já tiveram algum tipo de penetração vaginal ao longo da vida.
- D) O cuidado deve ser sempre centrado na pessoa atendida; portanto, suas percepções, necessidades e desejos devem ser compreendidos e a construção do plano terapêutico precisa ser compartilhada com o paciente.
- E) O médico deve atuar pelo conforto da pessoa explicando qualquer procedimento antes de realizá-lo, elucidar dúvidas e compreender quais termos são melhores aceitos pelo paciente para tratar de partes do seu corpo.

Questão 39

Considerando o que dispõe o Novo Código de Ética Médica, aprovado pela Resolução CFM nº 2.217/2018, modificada pelas Resoluções CFM nº 2.222/2018 e 2.226/2019, assinale a afirmativa correta.

- A) Os Conselhos de Medicina exercem tanto o papel de disciplinadores quanto de julgadores da classe médica.
- B) O Novo Código de Ética Médica foi elaborado a partir das decisões da II Conferência Nacional de Ética Médica realizada em 2008.
- C) O médico portador de doença grave fica impedido do exercício da profissão enquanto perdurarem as limitações de sua capacidade física.
- D) O Novo Código de Ética Médica busca o melhor relacionamento entre o médico e seu paciente, prescindindo da autonomia de vontade deste.
- E) As regras deontológicas de ética médica destinam-se ao exercício da profissão clínica, não se aplicando às atividades de ensino e pesquisa.

Questão 40

De acordo com o Novo Código de Ética Médica, quanto aos princípios fundamentais, assinale a afirmativa correta.

- A) O aprimoramento contínuo dos conhecimentos é um dever ético, assim como o uso do melhor progresso científico.
- B) A autonomia ética sempre autoriza a recusa do médico a atender determinados pacientes por razões de índole pessoal.
- C) O dever ético da atuação médica limita-se ao evento morte do paciente, devendo-se guardar sigilo a respeito das informações do prontuário.
- D) A medicina somente pode ser exercida como comércio nos limites e circunstâncias expressamente previstos do Código de Ética Médica.
- E) O médico não se limitará a disposições estatutárias ou regimentais de hospital ou instituição pública ou privada, ainda que benéficas ao paciente.

Questão 41

Considerando que a otosclerose é uma displasia óssea do osso temporal, uma importante causa de deficiência auditiva, assinale a afirmativa correta.

- A) A maioria dos pacientes com otosclerose apresentam comprometimento unilateral.
- B) É esperado que o teste de *Rinne* com diapásão seja negativo no(s) lado(s) afetado(s).
- C) O procedimento cirúrgico onde é feita a remoção completa da platina do estribo para colocação da prótese denomina-se estapedotomia.
- D) Quando o comprometimento é unilateral ou bilateral com assimetria, o teste de *Weber* deve lateralizar para o lado com menor perda da audição.
- E) O sinal de *Schwartz*, caracterizado por uma mancha avermelhada atrás de membrana timpânica intacta, pode ser visualizado na maioria dos pacientes com otosclerose.

Questão 42

A leucoplasia laríngea é definida como uma placa branca que, geralmente, corresponde a um espessamento da mucosa associado à queratose superficial. O câncer de laringe é a pior evolução de uma leucoplasia e representa 27% dos tumores malignos que acometem a região da cabeça e do pescoço. Sobre as leucoplasias e os tumores de laringe, assinale a afirmativa INCORRETA.

- A) Entre os tumores malignos de laringe, 80% são adenocarcinomas e a maioria dos pacientes são tabagistas e/ou etilistas.
- B) Tumores glóticos, por causarem mais sintomatologia, especialmente disfonia, favorecem diagnóstico mais precoce se comparados aos tumores supraglóticos.
- C) A biópsia incisional da leucoplasia pode não ser representativa de toda lesão e, por isso, essa conduta não é considerada ideal, sendo reservada em casos específicos como pacientes com alto risco cirúrgico.
- D) Embora a presença de atipia epitelial e alteração da superfície mucosa sejam fatores preditivos de doença maligna em uma leucoplasia, não é possível diferenciar entre lesão benigna ou maligna somente pelo aspecto na laringoscopia.
- E) Os exames de imagem como tomografia computadorizada, ressonância magnética e ultrassonografia, embora tenham papel limitado na detecção de tumores iniciais de laringe, podem ser de grande valia na avaliação da extensão de tumores mais avançados, ajudando na pesquisa de metástases linfonodais e para dirigir exploração cirúrgica.

Questão 43

Mulher, 40 anos, consulta por quadro de obstrução nasal, epistaxe recorrente e rinorreia mucopurulenta há dois meses. Ao exame: hiperplasia difusa da mucosa nasal e destruição de parte do septo nasal. Realizada biópsia de mucosa, cuja histopatologia evidenciou: mucosa com infiltrado de plasmócitos, linfócitos e eosinófilos, entre os quais estão dispersas grandes células vacuolizadas (células de *Mikulicz*), que possuem em seu citoplasma os corpúsculos de *Russel*. Podemos afirmar que o diagnóstico é:

- A) Hanseníase.
- B) Leishmaniose.
- C) Rinoscleroma.
- D) Paracoccidiodomicose.
- E) Granulomatose eosinofílica com poliangiite.

Questão 44

Paciente, sexo feminino, 40 anos, portadora de rinite alérgica, consulta por quadro de “sensação de ouvido cheio” e hipoacusia discreta à direita há cerca de 40 dias. À otoscopia: membrana timpânica direita íntegra e retraída. Considerando o diagnóstico de disfunção tubária, analise as afirmativas a seguir.

- I. A retração da membrana timpânica se deve ao aumento da pressão na orelha média por incapacidade da tuba auditiva se abrir e equalizar com a pressão externa (da nasofaringe).
- II. Na presença de retração da membrana timpânica, é esperada uma curva *Jerger* tipo B na impedanciometria.
- III. O Questionário ETDQ-7 é um instrumento que auxilia no diagnóstico e no seguimento de pacientes com disfunção tubária, permitindo avaliar resposta terapêutica.
- IV. Dilatação por balão da tuba auditiva é uma técnica relativamente recente, que pode ser utilizada no tratamento desta afecção em alguns casos em que não há resposta ao tratamento medicamentoso.

Está correto o que se afirma apenas em

- A) I e II.
- B) I e III.
- C) II e IV.
- D) III e IV.
- E) I, II e III.

Questão 45

A otite média crônica pode se apresentar com colesteatoma, uma lesão que pode causar infecções; destruição local; perda de audição; paralisia facial; dentre outras complicações. Sobre a otite média crônica colesteatomatosa, assinale a afirmativa correta.

- A) É uma neoplasia que contém grande quantidade de lipídeos e colesterol.
- B) Os colesteatomas são mais frequentemente encontrados no epitélio anterior.
- C) É um tumor que leva a invasão e a destruição da mucosa e do tecido conjuntivo, poupando as estruturas ósseas.
- D) A maioria dos casos de colesteatomas têm origem congênita, sendo derivados de restos embrionários de tecido epitelial na orelha média.
- E) Com uso de contraste tanto na tomografia computadorizada quanto na ressonância nuclear magnética o colesteatoma apresenta-se com realce periférico.

Questão 46

Paciente masculino, 19 anos, com quadro de sinusite bacteriana aguda há doze dias, evoluiu nos últimos dois dias com edema periorbitário e piora de cefaleia. Ao exame físico: edema periorbitário esquerdo com proptose discreta. Realizada tomografia que revelou infiltração difusa da gordura periorbitária, sem deslocamento de globo ocular; exame compatível com Grupo 2 da Classificação de Chandler de complicações orbitárias. Sobre o caso clínico hipotético, assinale a afirmativa INCORRETA.

- A) O tratamento inicial é clínico.
- B) A acuidade visual deve ser monitorizada.
- C) A antibioticoterapia venosa deve ser instituída.
- D) Pode ocorrer limitação da movimentação ocular.
- E) Deve ser feita a drenagem imediata do abscesso diagnosticado na tomografia.

Questão 47

Muitas doenças multissistêmicas têm a epistaxe como primeira e/ou principal manifestação. Sobre a telangiectasia hemorrágica hereditária, também conhecida como síndrome de Rendu-Osler-Weber, assinale a afirmativa correta.

- A) É uma doença de herança autossômica recessiva.
- B) O acometimento nasal na doença é invariavelmente grave.
- C) A severidade da epistaxe costuma piorar com o avanço da idade.
- D) O fechamento das narinas pela técnica de Young é o tratamento de primeira escolha para a doença.
- E) O tratamento hormonal realizado com altas doses de estrogênio tem eficácia comprovada e poucos efeitos colaterais, sobretudo em homens.

Questão 48

Paciente diagnosticado com pólipos antrocoanais de origem em seio maxilar esquerdo foi submetido à polipectomia endoscópica com combinação de via externa pela técnica de Caldwell-Luc. Evoluiu, no pós-operatório, com parestesia em bochecha, lábio e asa do nariz à esquerda. Qual a provável estrutura lesada?

- A) Nervo bucal.
- B) Nervo infraorbital.
- C) Nervo nasopalatino.
- D) Nervo alveolar inferior.
- E) Ramo nasal externo do nervo etmoidal anterior.

Questão 49

Paciente apresentando disfonia após tireoidectomia é submetido à laringoscopia. Considerando o diagnóstico de lesão unilateral do nervo laríngeo recorrente, assinale o achado compatível ao exame laringoscópico bem como o motivo.

- A) Corda vocal do lado da lesão parada em adução; acometimento exclusivo do cricoaritenóideo posterior e demais músculos intrínsecos da laringe funcionantes.
- B) Corda vocal do lado da lesão parada em adução; músculo cricoaritenóideo posterior funcionante e acometimento dos demais músculos intrínsecos da laringe.
- C) Corda vocal do lado da lesão parada em abdução; músculo cricoaritenóideo posterior funcionante e acometimento dos demais músculos intrínsecos da laringe.
- D) Corda vocal do lado da lesão tensa e em posição intermediária entre abdução e adução; músculo cricótireóideo funcionante e acometimento dos demais músculos intrínsecos da laringe.
- E) Corda vocal do lado da lesão tensa e em posição intermediária entre abdução e adução; paralisia exclusiva do músculo cricótireóideo e função normal dos demais músculos intrínsecos da laringe.

Questão 50

Considerando que o diagnóstico das lesões granulomatosas na otorrinolaringologia pode ser desafiador em razão da vasta etiologia e das características clínicas semelhantes entre as diversas doenças, analise as afirmativas a seguir.

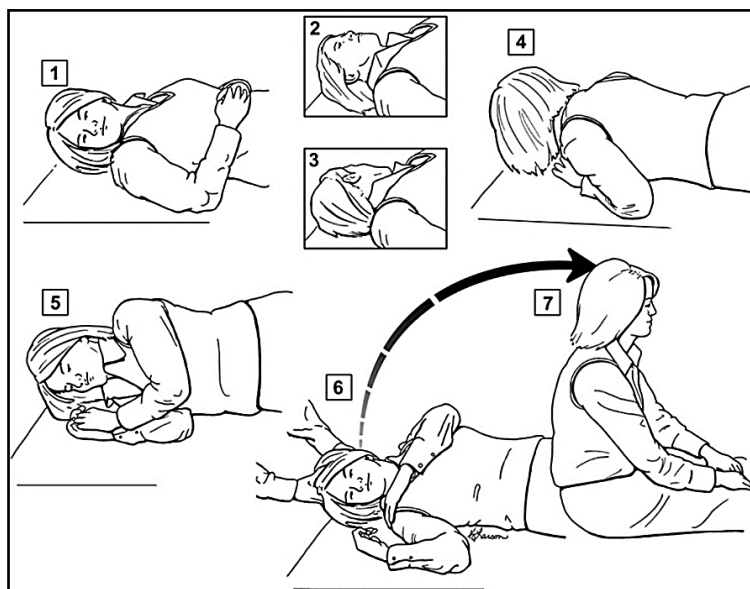
- I. Doença autoimune caracterizada por granulomas necrotizantes e vasculite, além de níveis citoplasmáticos de c-ANCA. Tipicamente os pacientes apresentam sinusite crônica com ulceração da mucosa nasofaríngea, injúria renal com aumento dos níveis de creatinina, hematúria e proteinúria e acometimento do trato respiratório inferior com pneumonite bilateral.
- II. Doença autoimune caracterizada por granulomas inflamatórios ricos em eosinófilos em vasos de pequeno e médio calibre da via aérea, além de níveis citoplasmáticos de pANCA. Manifesta-se, principalmente, com rinite alérgica ou rinossinusite crônica, sendo comum a coexistência de asma. Pode, também, ser multissistêmica afetando nervos, coração, pulmões, rins e trato gastrointestinal. Podem ser detectados títulos de pANCA em pacientes acometidos.
- III. Grupo de doenças caracterizado por necrose angiocêntrica, com destruição de vasos podendo levar a intenso comprometimento de estruturas da região média facial. Tem forte relação com infecção pelo *Epstein-Barr* vírus (EBV).

Assinale a associação correta entre as descrições e os respectivos diagnósticos.

- A) I. Poliangeíte microscópica II. Síndrome de *Churg-Strauss* III. Sarcoidose
- B) I. Granulomatose de *Wegener* II. Poliangeíte Microscópica III. Sarcoidose
- C) I. Síndrome de *Churg-Strauss* II. Granulomatose de *Wegener* III. Sarcoidose
- D) I. Síndrome de *Churg-Strauss* II. Granulomatose de *Wegener* III. Linfoma não *Hodgkin*
- E) I. Granulomatose de *Wegener* II. Síndrome de *Churg-Strauss* III. Linfoma não *Hodgkin*

Questão 51

A Vertigem Postural Paroxística Benigna (VPPB) é uma importante afecção do sistema vestibular, cujo diagnóstico e tratamento envolvem a realização de manobras específicas. A imagem e a descrição a seguir se referem a uma das manobras; observe:



“Paciente colocado em decúbito dorsal com a cabeça virada para lado afetado. A partir da posição inicial, deve ter sua cabeça rotacionada pelo examinador a cada 90° para o lado contrário, até que retorne à posição inicial. O paciente deve manter cada posição por 10 a 30 segundos.” Assinale a alternativa que corresponde à manobra ilustrada e sua respectiva finalidade.

- A) Manobra de Epley: tratamento de VPPB de canal posterior.
- B) Manobra de Lempert: tratamento de VPPB de canal lateral.
- C) Manobra de Semont: tratamento de VPPB de canal superior.
- D) Manobra de Dix-Hallpike: diagnóstico de VPPB de canal posterior.
- E) Manobra de Brandt-Daroff: diagnóstico de VPPB de canal lateral.

Questão 52

O nervo laríngeo recorrente denota papel fundamental na fonação; o conhecimento de sua anatomia é imprescindível na abordagem cirúrgica de patologias cervicais. Sobre o nervo laríngeo recorrente, assinale a afirmativa correta.

- A) É ramo do nervo frênico.
- B) Termina dando origem ao nervo laríngeo inferior.
- C) Emite o nervo laríngeo externo que inerva o músculo cricotireoideo.
- D) Inerva todos músculos intrínsecos da laringe à exceção do músculo cricoaritenóideo lateral.
- E) Do lado esquerdo passa por baixo da artéria subclávia esquerda e sobe em direção aos músculos intrínsecos da laringe.

Questão 53

Paciente, sexo masculino, quatorze anos, com história de obstrução nasal unilateral progressiva e epistaxes recorrentes há cerca de 6 meses. Ao exame: bom estado geral; eutrófico; hidratado; eupneico; normocorado; afebril; e, ausência de deformidades faciais à inspeção. À rinoscopia foi visualizada massa ocupando narina direita, de superfície irregular e esbranquiçada, com discreto sangramento ao toque. Realizada tomografia que evidenciou lesão com atenuação de partes moles localizada em fossa pterigo-palatina, que desloca da parede posterior do seio maxilar anteriormente (sinal de *Holman-Miller* ou sinal antral) e erosão da lâmina medial do processo pterigoide do osso esfenóide e do assoalho do seio esfenoidal. Considerando a situação hipotética, qual o diagnóstico mais provável?

- A) Hemangioma.
- B) Fibroma ossificante.
- C) Estesioneuroblastoma.
- D) Nasoangiofibroma juvenil.
- E) Carcinoma de células escamosas.

Questão 54

Em 1962, *Keros* classificou a profundidade da fossa olfatória e vários estudos posteriores destacaram a importância dessa classificação como forma de avaliar o risco de lesões iatrogênicas de base de crânio em cirurgias endoscópicas dos seios da face. Corresponde corretamente ao tipo *Keros* de maior risco de tais lesões bem como sua descrição:

- A) Tipo II: lamelas laterais com tamanho médio (4-7 mm) e fossa olfatória profunda.
- B) Tipo I: fossa olfatória muito profunda e lamelas laterais finas e longas (8-16 mm).
- C) Tipo III: fossa olfatória muito profunda e lamelas laterais finas e longas (8-16 mm).
- D) Tipo I: fossa olfatória plana; teto do etimóide praticamente vertical; e, lamelas laterais curtas (até 3 mm).
- E) Tipo III: fossa olfatória plana; teto do etimóide praticamente vertical; e, lamelas laterais curtas (até 3 mm).

Questão 55

Os tumores de glândulas salivares incluem uma variedade de tipos histológicos, benignos ou malignos. Sobre o tumor de *Warthin*, a assinale a afirmativa INCORRETA.

- A) É mais comum em homens.
- B) Pode ser bilateral e/ou multicêntrico.
- C) O tabagismo é um importante fator de risco.
- D) É mais frequente na glândula submandibular.
- E) É o segundo tumor benigno mais comum, com números inferiores ao do adenoma pleomórfico, apenas.

Questão 56

A maioria dos casos de epistaxe é autolimitada e não necessita de atendimento médico. No entanto, os casos mais graves podem cursar com aspiração; hipotensão; anemia; choque; dentre outras consequências. A estrutura vascular responsável pela maior parte dos casos de epistaxe de grande monta de origem posterior é:

- A) Área de *Little*.
- B) Plexo de *Kiesselbach*.
- C) Artéria esfenopalatina.
- D) Artéria etmoidal anterior.
- E) Artéria etmoidal posterior.

Questão 57

Mulher, 75 anos de idade, consulta com otalgia à esquerda de início há dez dias. Refere que houve piora importante dos sintomas há dois dias, quando começou a apresentar hipoacusia; otorreia; e, dificuldade de manter alimentos na boca enquanto mastiga. História patológica prévia de *Diabetes mellitus* e hipertensão, ambas as patologias com controle inadequado por má adesão às terapias comportamentais e medicamentosas. Ao exame: regular estado geral; corada; hidratada; temperatura 38,2° C; FC 100 bpm; PA 150 x 100 mmHg; e, presença de assimetria facial, com comissura labial esquerda desviada para baixo. Otoscopia: conduto auditivo externo esquerdo com intenso edema e hiperemia das paredes com presença de granulações. Considerando a situação hipotética e os micro-organismos relacionados, trata-se do agente etiológico mais provável da condição apresentada pela paciente:

- A) *Mycoplasma pneumoniae*.
- B) *Pseudomonas aeruginosa*.
- C) Vírus *Varicela-Zoster* (VZV).
- D) *Streptococcus pneumoniae*.
- E) Vírus Herpes Simples 1 ou 2.

Questão 58

Considere as seguintes manifestações em um paciente com síndrome vestibular aguda:

- I. *Head Impulse* com Reflexo Vestíbulo-Ocular (VOR) normal.
- II. Nistagmo que muda de direção.
- III. Desalinhamento vertical do olhar ao Teste de *Skew*.
- IV. *Deficit* auditivo.

Sugere quadro de origem central o que se afirma em

- A) I, II, III e IV.
- B) I e IV, apenas.
- C) II e III, apenas.
- D) II e IV, apenas.
- E) III e IV, apenas.

Questão 59

Os testes auditivos são de extrema importância no diagnóstico e na avaliação terapêutica dos pacientes com problemas da audição. Em relação aos testes auditivos, assinale a associação correta da doença e o padrão típico ao exame auditivo.

- A) Otite média secretora: curva C à timpanometria.
- B) Otosclerose: *gap* aéreo-ósseo bilateral à audiometria.
- C) Doença de Menière: *gap* aéreo-ósseo bilateral à audiometria.
- D) Schwannoma vestibular: disacusia neurossensorial bilateral à audiometria.
- E) Disfunção de tuba auditiva: disacusia neurossensorial unilateral à audiometria.

Questão 60

A supraglotite ou epiglote é uma inflamação aguda das estruturas supraglóticas que pode levar a óbito por obstrução respiratória, se o tratamento não for feito adequadamente. Sobre a epiglote, assinale a afirmativa correta.

- A) É a causa mais comum de estridor na infância.
- B) O sinal da “torre de igreja” ou “ponta de lápis” pode estar presente e indica estreitamento supraglótico.
- C) Os programas de vacinação não tiveram impacto relevante no número e na gravidade dos casos de epiglote.
- D) A população pediátrica tem maior chance de evoluir com obstrução de via aérea em comparação aos adultos.
- E) A antibioticoterapia não deverá ser feita de rotina, uma vez que a maioria dos casos têm como causa os vírus influenza A e parainfluenza 1 e 2.

Questão 61

A tuberculose é uma doença infecciosa causada pelo *Mycobacterium tuberculosis*. O principal órgão afetado é o pulmão; no entanto, vários outros órgãos podem ser acometidos. Sobre a tuberculose laríngea, assinale a afirmativa correta.

- A) O diagnóstico é firmado pela presença de formas espiroquetas em microscopia de campo escuro.
- B) A tuberculose laríngea acomete, principalmente, a região da epiglote sendo raro o envolvimento da prega vocal.
- C) O encontro de lesões ulcerosas deve motivar a busca por outras etiologias, uma vez que as lesões da tuberculose laríngea são sempre elevadas.
- D) O esquema antibiótico padrão para tratamento é o RIPE, que consiste no uso das drogas rifampicina, isoniazida, pirazinamida e etambutol – todas pelo período de seis meses.
- E) A laringe é um local incomum para infecção, motivo pelo qual a doença é raramente confinada a ela, sendo, muitas vezes, observada em concomitância com a doença pulmonar.

Questão 62

Paciente, sexo feminino, 50 anos, vem à consulta queixando de zumbido e diminuição da audição em ouvido direito. Relata que os sintomas foram percebidos no mesmo dia, logo ao acordar. Nega uso de medicações contínuas; nega traumas; nega exposição a ruído intenso; e, otoscopia sem alterações. Teste de *Weber* com lateralização para o lado esquerdo e teste de *Rinne* evidenciando condução aérea maior que óssea bilateralmente. Sobre Surdez Súbita (SS), assinale a afirmativa INCORRETA.

- A) O prognóstico é pior na presença de sintomas vestibulares.
- B) O tratamento deve ser instituído após identificado o diagnóstico etiológico.
- C) Exames laboratoriais como sorologias podem ser solicitados, mas apenas uma minoria dos casos permite diagnóstico etiológico para a SS.
- D) As perdas planas apresentam menor percentual de recuperação, quando comparadas às perdas em frequências agudas ou graves isoladamente.
- E) A injeção transtimpânica de corticoides é uma opção de tratamento para pacientes com contraindicação ao uso de corticoides sistêmicos.

Questão 63

Homem, 32 anos, procura atendimento com queixa de otalgia à esquerda. Refere que iniciou há uma semana com zumbido e dificuldade em escutar do lado esquerdo e que há quatro dias apresenta dificuldade de fechar os olhos e a boca do mesmo lado. Nega patologias e uso de medicações ou drogas. Ao exame: presença de múltiplas vesículas em base eritamatosa em canal auditivo externo e concha. Paralisia facial em toda a hemiface esquerda. Considerando a situação hipotética, o diagnóstico mais provável é:

- A) Paralisia de *Bell*.
- B) Arterite temporal.
- C) Neuroma do acústico.
- D) Síndrome de *Ramsay Hunt*.
- E) Síndrome de *Melkersson-Rosenthal*.

Questão 64

Paciente, sexo masculino, 22 anos, em tratamento para otite média aguda, há 7 dias retornou ao pronto-socorro por manutenção de febre e otalgia, além de inchaço retroauricular e cervicgia à direita. Ao exame físico: regular estado geral; febril (39° C); e, abaulamento e hiperemia retroauricular dolorosa à direita com extensão inferior para região cervical com deslocamento anterior de pavilhão auricular ipsilateral. Presença de rigidez à movimentação cervical; ausência de sinais de *Kernig* e *Brudzinski*. Otoscopia: membrana timpânica íntegra à esquerda e conduto auditivo externo abaulado e hiperemiado. Realizada tomografia:



O diagnóstico da complicação evidenciada na imagem e a melhor conduta são, respectivamente:

- A) Mastoidite + meningite; antibioticoterapia e corticoterapia.
- B) Abscesso subperiosteal; miringotomia + antibioticoterapia venosa.
- C) Osteomielite esfenoidal; mastoidectomia + antibioticoterapia venosa.
- D) Abscesso de *Bezold*; mastoidectomia + drenagem cervical + antibioticoterapia venosa.
- E) Mastoidite + trombose de seio cavernoso; antibioticoterapia venosa + anticoagulação com heparina.

Questão 65

Considerando que a laringomalácia é a principal causa de estridor crônico em crianças menores de dois anos, assinale a afirmativa correta.

- A) Acomete, principalmente, crianças do sexo feminino.
- B) O principal sintoma da doença é o estridor expiratório.
- C) A nasofibrolaringoscopia mostra epiglote em ômega e pregas ariepiglóticas curtas à inspiração.
- D) Na maioria dos casos é necessária a realização de supraglotoplastia pela ineficácia do tratamento conservador.
- E) O estridor da laringomalácia tem característica de piorar com decúbito ventral e melhorar com posição supina.

Questão 66

As faringotonsilites são doenças inflamatórias e infecciosas que constituem um dos distúrbios mais frequentes em consultórios dos otorrinolaringologistas. Assinale a associação correta referente à doença e seu agente etiológico.

- A) Difteria: *Haemophilus influenzae*.
- B) Mononucleose: *Epstein-Barr Vírus* (EBV).
- C) Angina de Plaut-Vincent: *Coxsackievírus* A e B.
- D) Herpangina: Vírus *Herpes Simplex* tipo 2 (HSV2).
- E) Angina estreptocócica: *Estreptococo* do grupo B.

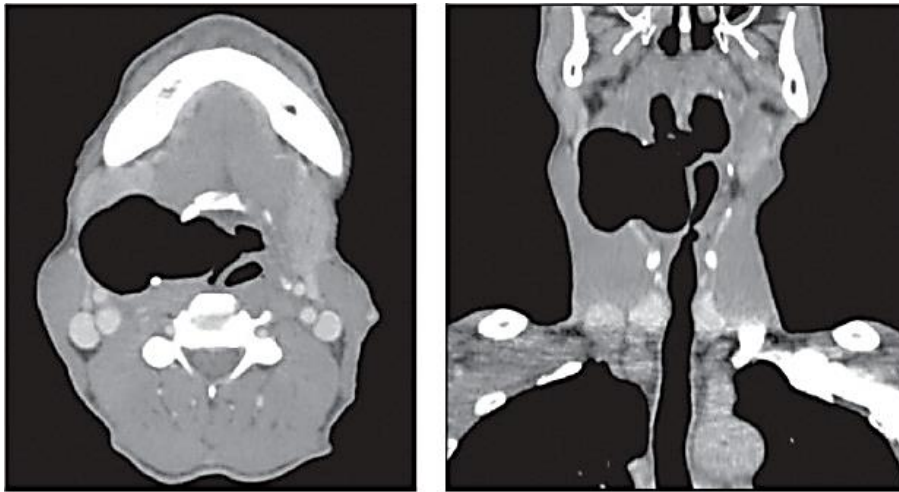
Questão 67

Paciente, sexo masculino, 42 anos, morador da zona rural, consulta por quadro progressivo de disfonia e tosse seca há quatro meses. Ao exame videolaringoscópico é identificada uma úlcera superficial com aparência granular e pontos hemorrágicos em pregas vocais com fixação. Foi coletada a amostra da lesão, cujo exame histopatológico revelou células arredondadas com dupla parede e algumas com gemulações múltiplas aparentando “roda de leme”. Considerando a situação hipotética, o diagnóstico mais provável é:

- A) Poliangeíte laríngea.
- B) Tuberculose laríngea.
- C) *Leishmaniose* laríngea.
- D) Sífilis terciária laríngea.
- E) Paracoccidioidomicose laríngea.

Questão 68

Homem, 60 anos, com história de massa cervical indolor de crescimento progressivo há nove meses, acompanhada de rouquidão. Nega dispneia; disfagia; perda ponderal; febre; ou, outros sintomas. Exame ultrassonográfico teve como laudo massa com superfície de reflexão intensa, de difícil caracterização, sugestiva de presença de gás em seu interior. Realizada aspiração por agulha fina da lesão, cujo laudo descrevia apenas material insatisfatório. Posteriormente, foi submetido à tomografia computadorizada, cujas imagens, em cortes axial e coronal, respectivamente, estão representadas a seguir:



Considerando a situação hipotética, o diagnóstico mais provável é:

- A) Laringocele.
- B) Cisto sacular.
- C) Laringopiocele.
- D) Abscesso cervical.
- E) Divertículo de Zenker.

Questão 69

As massas cervicais podem ser classificadas em três categorias: congênitas; inflamatórias; e, neoplásicas, sendo que as neoplásicas ganham muita relevância na população adulta. Considerando os conhecimentos sobre a anatomia cervical, bem como da epidemiologia dos tumores de cabeça e pescoço, analise as afirmativas a seguir.

- I. Tumores cervicais que resultam de metástase têm como origem predominante os tumores de pele.
- II. Linfonodo supraaventricular com características de malignidade deve motivar investigação para tumores traqueobrônquicos, de esôfago e de estômago.
- III. Malignidade é mais comum em tumores de parótida do que de glândula submandibular.
- IV. Linfonodos metastáticos no triângulo posterior do pescoço estão relacionados a carcinoma de nasofaringe; linfonodos metastáticos ao longo da cadeia jugular estão relacionados a tumores de cavidade oral, orofaringe e laringe.
- V. Presença de rouquidão aumenta a suspeita de malignidade em casos de massas tireoidianas.

Está correto o que se afirma apenas em

- A) II e III.
- B) II e IV.
- C) IV e V.
- D) I, II e III.
- E) II, IV e V.

Questão 70

Os tumores de glândulas salivares incluem uma variedade de tipos histológicos benignos ou malignos. Sobre as neoplasias das glândulas salivares, assinale a afirmativa INCORRETA.

- A) A paralisia facial ou outros *deficits* neurológicos são sugestivos de malignidade.
- B) O tipo mais comum de tumor benigno das glândulas salivares é o adenoma pleomórfico.
- C) O adenoma de células basais geralmente ocorre em crianças; tem predileção pelo sexo masculino.
- D) O carcinoma adenoide cístico e o carcinoma mucoepidermoide são os tumores malignos mais comuns.
- E) Raramente os adenomas pleomórficos podem malignizar, sendo comumente chamados de carcinoma ex-adenoma pleomórfico (CXAP).

Questão 71

O uso de implante coclear está indicado para habilitação e reabilitação auditiva de pessoas que apresentem perda auditiva neurossensorial, de grau severo a profundo. São contraindicações ao implante coclear, EXCETO:

- A) Agenesia coclear bilateral.
- B) Agenesia do nervo coclear bilateral.
- C) Surdez pré-lingual em adultos não reabilitados por método oral e com cegueira associada.
- D) Surdez pré-lingual em adultos não reabilitados por método oral e que não apresentem cegueira associada.
- E) Surdez pré-lingual em adolescentes a partir de doze anos não reabilitados por método oral e que não apresentem cegueira associada.

Questão 72

Criança, quatro anos, apresenta rinorreia purulenta de início há doze dias, tendo feito uso de amoxicilina por suspeita de sinusite. Mãe relata que paciente apresentou melhora nos primeiros dias de antibiótico, com piora nas últimas 48 horas. Exame físico: afebril; corada; e, hidratada. Rinoscopia: mucosa edemaciada e hiperemiada à direita com saída de secreção mucopurulenta fétida. Qual a melhor conduta frente ao caso hipotético?

- A) Substituir amoxicilina por azitromicina.
- B) Associar ácido clavulânico à amoxicilina.
- C) Buscar corpo estranho e retirar sob visão direta.
- D) Associar anti-histamínicos H1 de segunda geração e corticoide nasal.
- E) Solicitar radiografia de seios da face para confirmar sinusite bacteriana.

Questão 73

Criança, três anos de idade, é levada ao otorrinolaringologista com história de ter feito inserção de imã em cavidade nasal há poucas horas. Está um pouco irritada, mas não apresenta epistaxe; obstrução nasal; rinorreia; respiração bucal; ou, qualquer outro sintoma. Não tem comorbidades, não faz uso de medicações e seu desenvolvimento neuropsicomotor é adequado para idade. Considerando a situação hipotética, assinale a afirmativa INCORRETA.

- A) Um captador magnético pode ser útil.
- B) A natureza do material do caso exposto torna o procedimento de retirada mais urgente.
- C) A lavagem nasal com solução salina é a melhor alternativa para remoção do corpo estranho.
- D) O uso de anestésicos locais é indicado, se esperada uma manipulação dolorosa da cavidade nasal.
- E) Os locais mais comuns de serem encontrados os corpos estranhos nasais são no assoalho da cavidade nasal logo abaixo de corneto inferior, ou superiormente na cavidade nasal logo em frente ao corneto médio.

Questão 74

Paciente, 20 anos, consulta por quadro caracterizado por congestão nasal; rinorreia; tosse; dor facial; e, hiposmia há cerca de cinco dias sem melhora com uso de analgésico e lavagem nasal com solução salina. Ao exame: bom estado geral; corado; hidratado; acianótico; anictérico; eupneico; temperatura axilar 36,8° C; FC 92 bpm; PA 110 x 60 mmHg; rinoscopia anterior: mucosa nasal hiperemiada e edemaciada, com saída de secreção mucopurulenta. Sobre o quadro clínico e o manejo das RSA em adultos, assinale a afirmativa correta.

- A) Deve ser suspensa a lavagem nasal com solução salina pelo alto risco de broncoaspiração.
- B) A radiografia de seios da face possui boa acurácia para diferenciar RSA bacteriana de RSA viral.
- C) Secreção purulenta é um parâmetro que, mesmo isolado, é fidedigno de RSA de etiologia bacteriana.
- D) O uso de corticoides sistêmicos em altas doses e por tempo prolongado está indicado pelo alto nível de evidência científica que suporta seu uso nos casos de RSA.
- E) Casos de RSA têm altos índices de resolução espontânea, podendo ser adotada a estratégia de observação *wait and see* em que o paciente tem receita de antibiótico, sendo orientado a utilizar, caso não haja melhora em 7-10 dias, ou em caso de dupla piora.

Questão 75

A Paralisia de *Bell* (PB) é a principal causa de paralisia facial periférica aguda. Possui causa indefinida; acredita-se ser resultado da reativação do vírus herpes simples. Sobre a PB, analise afirmativas a seguir.

- I. A administração de corticoide em até 72 horas diminui o tempo de recuperação completa em adultos.
- II. Cuidados oculares com uso de lubrificantes ou lágrimas artificiais e oclusão palpebral durante o sono são dispensáveis em casos de paralisias graus IV, V e VI de *House-Brackmann*.
- III. Há evidências científicas robustas de que a fisioterapia melhora o prognóstico de recuperação dos pacientes com PB.

Está correto o que se afirma em

- A) I, II e III.
- B) I, apenas.
- C) I e II, apenas.
- D) I e III, apenas.
- E) II e III, apenas.

Questão 76

Paciente, sexo masculino, sete anos, é levado pela mãe ao consultório por “caroço” no pescoço. A mãe relatou que o caroço foi percebido há cerca de três anos e que, por vezes, apresentou períodos de leve aumento de volume, dor e edema associado a infecções de vias aéreas superiores. No momento da consulta, o paciente estava assintomático. Ao exame: presença de nódulo cervical em linha média; que se sobrepõe ao osso hióide; de cerca de 2 cm de diâmetro; sem sinais flogísticos; indolor e que se eleva com protrusão da língua e deglutição. Ultrassonografia de região cervical: lesão cística de conteúdo anecoico de paredes finas e regulares, localizado na linha média na topografia do osso hioide. Considerando a situação hipotética, qual o diagnóstico mais provável?

- A) Hemangioma.
- B) Cisto sebáceo.
- C) Cisto branquial.
- D) Rânula mergulhante.
- E) Cisto do ducto tireoglosso.

Questão 77

Os Distúrbios Respiratórios Obstrutivos do Sono (DROS) compreendem um espectro de doenças que vai desde o ronco primário até a Síndrome da Apneia Obstrutiva do Sono Grave (SAHOS). A respeito dos DROS, assinale a afirmativa correta.

- A) O aparelho intraoral de avanço mandibular é um tratamento de primeira linha para pacientes edêntulos.
- B) O tratamento clínico da SAHOS envolve a redução de peso e o uso contínuo de relaxantes musculares e sedativos como os benzodiazepínicos.
- C) O questionário de *Berlim* é uma ferramenta de avaliação de sonolência excessiva diurna ao passo que a escala de *Epworth* foi desenvolvida para diagnosticar a SAHOS.
- D) Pacientes que apresentem apenas ronco sem suspeita de apneia ou hipopneia não precisam ser investigados e tratados, uma vez que, certamente, não apresentam prejuízo físico, mental ou social.
- E) De acordo com o *American Academy of Sleep Medicine* (AASM), o tratamento com aparelhos de pressão positiva na via aérea está indicado mesmo na ausência de sintomas quando o Índice de Apneia/Hipopneia (AIH) seja maior ou igual a 15.

Questão 78

O tratamento das rinites envolve medidas não farmacológicas e farmacológicas. O otorrinolaringologista deve conhecer bem as modalidades de tratamento das rinites, visando oferecer a cada paciente um tratamento seguro e eficaz. As diretrizes sobre rinite alérgica visam atualizar os conhecimentos sobre a doença e os cuidados para com tais pacientes. De acordo com IV Consenso Brasileiro sobre Rinites – 2017, assinale a afirmativa correta.

- A) A Imunoterapia Específica (ITE) com extrato de alérgenos é o tratamento de escolha para pacientes com rinite que têm asma não controlada.
- B) A pseudoefedrina em formulações de liberação prolongada, com dose de 120 mg, é opção segura e efetiva para tratamento de pacientes menores de quatro anos de idade.
- C) O tratamento preferencial para atletas com rinite que participam de competições se baseia no uso de corticosteroides sistêmicos associados a descongestionante oral (efedrina ou pseudoefedrina).
- D) O início da ação dos corticosteroides nasais ocorre em sete a doze horas após sua administração; os pacientes devem ser orientados de que o efeito terapêutico final pode demorar até quatorze dias para ser atingido.
- E) Os anti-histamínicos orais H-1 de segunda geração causam muita retenção urinária, alterações de sistema nervoso central e efeitos cardiovasculares e, por isso, deve-se dar preferência aos anti-histamínicos orais H-1 de primeira geração em pacientes de idosos.

Questão 79

A surdez é uma condição que possui inúmeras etiologias, congênicas ou adquiridas. São estratégias indicadas para prevenção da surdez, congênita ou adquirida, EXCETO:

- A) Evitar uso prolongado de medicações ototóxicas.
- B) Tratamento adequado para a sífilis durante a gestação.
- C) Rastreamento de infecções por toxoplasmose durante a gestação.
- D) Uso de equipamentos de proteção auricular em trabalhos com intensos ruídos.
- E) Vacinação para rubéola (vacina tríplice viral) de todas as gestantes não vacinadas.

Questão 80

A habilidade em discutir más notícias com os pacientes e seus familiares é de extrema importância, mas muito negligenciada na formação médica. Em 2000, médicos americanos criaram o protocolo *SPIKES*, que consiste em uma ferramenta composta por seis etapas para transmitir más notícias aos pacientes com câncer, mas que pode ser ampliada para inúmeros outros contextos clínicos. Sobre a comunicação de más notícias, assinale a afirmativa INCORRETA.

- A) O local da entrevista precisa ser planejado e deve-se buscar privacidade e evitar interrupções.
- B) É importante que o médico tente perceber o quanto o paciente compreende sobre sua condição.
- C) É importante que o médico utilize linguagem científica e termos técnicos, pois é a única maneira de transmitir a informação verdadeira ao paciente.
- D) O médico deve oferecer apoio e solidariedade através de gestos e/ou frases de afetividade, especialmente quando o paciente reage com alguma emoção.
- E) Se o paciente, em um primeiro momento, optar por não saber detalhes, o médico deverá se colocar à disposição para esclarecer dúvidas futuras ou para conversar com um familiar, se for a vontade do paciente.

ATENÇÃO



**NÃO É PERMITIDA a anotação das respostas da prova em QUALQUER MEIO.
O candidato flagrado nesta conduta poderá ser ELIMINADO do processo.**







INSTRUÇÕES

É necessário o uso de máscara durante toda a prova. O álcool em gel se encontra disponível para o uso dos candidatos.

1. Somente será permitida a utilização de caneta esferográfica de tinta azul ou preta, feita de material transparente e de ponta grossa.
2. É proibida, durante a realização das provas, a comunicação entre os candidatos nem a utilização de máquinas calculadoras e/ou similares, livros, anotações, impressos ou qualquer outro material de consulta, protetor auricular, lápis, borracha ou corretivo. Especificamente, não será permitido o candidato ingressar na sala de provas sem o devido recolhimento, com respectiva identificação, dos seguintes equipamentos: *bip*, telefone celular, *walkman*, agenda eletrônica, *notebook*, *palmtop*, *ipod*, *ipad*, *tablet*, *smartphone*, mp3, mp4, receptor, gravador, máquina de calcular, máquina fotográfica, controle de alarme de carro, relógio de qualquer modelo, pulseiras ou braceletes magnéticos – ainda que terapêuticos – e/ou similares, o que não acarreta em qualquer responsabilidade do Instituto Consulplan sobre tais equipamentos.
3. Com vistas à garantia da segurança e da integridade do Concurso Público, no dia da realização das provas escritas, os candidatos serão submetidos ao sistema de detecção de metais na entrada e na saída dos sanitários.
4. O Caderno de Provas consta de 80 (oitenta) questões de múltipla escolha para todos os cargos.
5. Ao receber o material de realização das provas, o candidato deverá conferir atentamente se o Caderno de Provas contém o número de questões previsto, se corresponde ao cargo a que está concorrendo, bem como se os dados constantes no Cartão de Respostas (Gabarito) estão corretos. Caso os dados estejam incorretos, ou o material esteja incompleto ou, ainda, detenha qualquer imperfeição, o candidato deverá informar tal ocorrência ao fiscal de aplicação.
6. As provas terão duração de 5 (cinco) horas para todos os cargos. Este período abrange a assinatura, assim como a transcrição das respostas para o Cartão de Respostas (Gabarito).
7. As questões das provas objetivas são do tipo múltipla escolha, com 5 (cinco) alternativas (A a E) e uma única resposta correta. Ao terminar a prova, o candidato, obrigatoriamente, deverá devolver ao fiscal de aplicação o Cartão de Respostas (Gabarito) devidamente assinado em local específico.
8. Os fiscais de aplicação não estão autorizados a emitir opinião e prestar esclarecimentos sobre o conteúdo das provas. Cabe única e exclusivamente ao candidato interpretar e decidir.
9. Não é permitida a anotação de informações relativas às respostas (cópia de gabarito) no Cartão de Confirmação de Inscrição ou em qualquer outro meio.
10. O candidato somente poderá se retirar do local de realização das provas escritas levando o Caderno de Provas no decurso dos últimos 30 (trinta) minutos anteriores ao horário previsto para o seu término. O candidato poderá se retirar do local de realização das provas somente a partir das 3 horas após o início de sua realização; contudo, não poderá levar consigo o seu Caderno de Provas.
11. Os 3 (três) últimos candidatos de cada sala só poderão sair juntos. Caso o candidato insista em sair do local de aplicação da prova, deverá assinar termo desistindo do Concurso Público e, caso se negue, deverá ser lavrado Termo de Ocorrência, testemunhado pelos 2 (dois) outros candidatos, pelo fiscal da sala e pelo Coordenador da Unidade.

RESULTADOS E RECURSOS

- Os gabaritos oficiais preliminares serão divulgados na *internet*, no endereço eletrônico www.institutoconsulplan.org.br, a partir das 16h00min da segunda-feira subsequente à realização das provas objetivas de múltipla escolha.
- O candidato que desejar interpor recursos contra os gabaritos oficiais preliminares das provas objetivas disporá de 2 (dois) dias úteis, a partir do dia subsequente ao da divulgação, em requerimento próprio disponibilizado no *link* correlato ao Concurso Público no endereço eletrônico www.institutoconsulplan.org.br.
- A interposição de recursos poderá ser feita via *internet*, através do Sistema Eletrônico de Interposição de Recursos, com acesso pelo candidato com o fornecimento de dados referentes à inscrição do candidato, apenas no prazo recursal, ao Instituto Consulplan, conforme disposições contidas no endereço eletrônico www.institutoconsulplan.org.br, no *link* correspondente ao Concurso Público.