

POLÍCIA MILITAR DO RIO GRANDE DO NORTE – PMRN

**CONCURSO PÚBLICO
Nº 001/2022**



**(QOSPM) – MÉDICO – RADIOLOGIA
E ULTRASSONOGRAFIA**

Tarde

Tipo 1 - BRANCA

Organizadora:



INSTITUTO
CONSULPLAN

LÍNGUA PORTUGUESA**Violência contra a mulher: uma pandemia que precisamos combater**

A luta pelo fim da violência contra a mulher não é uma empreitada solitária: ela diz respeito a um movimento muito maior, que demanda comprometimento também dos homens com o enfrentamento a uma situação que, calamitosa, agravou-se sobremaneira durante a pandemia do novo coronavírus. Com o propósito de chamar a atenção para a gravidade do problema, a campanha “21 Dias de Ativismo pelo Fim da Violência contra a Mulher” acontece, também neste ano, com o apoio da seccional do Distrito Federal da Ordem dos Advogados do Brasil (OAB-DF). Realizada em 150 países por meio da mobilização da sociedade civil, a ação conta a cada ano com maior conscientização e engajamento da população e do poder público brasileiro.

Apesar da diminuição da violência de gênero nas ruas, a violência doméstica e familiar cresceu, apontam dados da terceira edição da pesquisa “Visível e invisível: a vitimização de mulheres no Brasil”, realizada pelo Instituto Datafolha em parceria com o Fórum Brasileiro de Segurança Pública. Segundo o levantamento, uma em cada quatro brasileiras acima de 16 anos sofreu algum tipo de violência ou agressão em 2020. Ou seja, no último ano, cerca de 17 milhões de mulheres foram vítimas de violência física, psicológica ou sexual. Esses números correspondem a informações que de algum modo chegaram ao poder público, sem considerar a cifra inviabilizada por ausência de denúncia.

A situação é tão grave que, em mais de uma ocasião, a diretora-executiva da Organização das Nações Unidas (ONU) Mulheres, a sul-africana *Phumzile Mlambo-Ngcuka*, afirmou que enfrentamos duas pandemias: uma, sanitária, que nos expôs ao risco de contaminação por uma doença até então desconhecida, e, outra, silenciosa e invisível, de violência doméstica.

O mesmo estudo indica que a ofensa verbal foi o tipo de agressão mais frequente no período analisado: cerca de 13 milhões de brasileiras relataram ter sido xingadas e insultadas no próprio ambiente familiar, enquanto 5,9 milhões passaram por ameaças de violência física, como tapas, empurrões e chutes. O cenário é ainda pior se levarmos em conta que outras questões atravessam o sofrimento dessas cidadãs. Segundo o Datafolha, 46,7% das vítimas de violência desde o início da pandemia também perderam o emprego.

(Nildete Santana de Oliveira – Francisco Caputo – Disponível em: <https://www.correiobraziliense.com.br/opiniao/2021/12/4968165-violencia-contra-a-mulher-uma-pandemia-que-precisamos-combater.html>. Adaptado.)

Questão 01

Considerando a expressão de intenções e pontos de vista do enunciador, pode-se afirmar que o título do texto, em seu enunciado, permite reconhecer como efeito de sentido:

- A) Certeza.
- B) Garantia.
- C) Exigência.
- D) Necessidade.
- E) Comprovação.

Questão 02

De acordo com as ideias apresentadas, pode-se afirmar que há uma relação de comparação estabelecida no que se refere à violência:

- A) Doméstica e familiar.
- B) Física e outros tipos de violência.
- C) Contra a mulher e um tipo de pandemia.
- D) Contra a mulher e a pandemia do novo coronavírus.
- E) Vista na pandemia e o combate ao novo coronavírus.

Questão 03

Contribuindo para o estabelecimento da coesão e coerência textuais, algumas palavras atuam na organização e progressão dos parágrafos e do texto. Em “Apesar da diminuição da violência [...]” (2º§), a expressão destacada:

- A) Indica uma ressalva que não anula o argumento principal.
- B) Introduce uma nova temática ampliando, assim, a discussão inicial.
- C) Define a execução de uma ação apresentada no primeiro parágrafo.
- D) Esclarece as ideias expressas no parágrafo anterior, ampliando sua compreensão.
- E) Estabelece a continuidade das ideias apresentadas no parágrafo inicial, fazendo uma referência a elas.

Questão 04

Considerando a estrutura linguística dos trechos destacados, assinale a afirmativa correta.

- A) O adjetivo “calamitosa” (1º§) estabelece corretamente sua concordância com a expressão “a pandemia do novo coronavírus”.
- B) Em “[...] apontam dados da terceira edição [...]” (2º§), mantém-se a correção gramatical caso a forma verbal “apontam” seja substituída por “aponta-se”.
- C) Observa-se a possibilidade da oscilação da regra de concordância verbal em “[...] cerca de 13 milhões de brasileiras relataram [...]” (4º§), sendo o núcleo do sujeito um substantivo numeral.
- D) Se em “O mesmo estudo indica [...]” (4º§) fosse acrescentada a vírgula após “estudo”, seguida de “a mesma informação, a mesma análise”; a forma verbal “indica” permaneceria na terceira pessoa do singular.
- E) A forma verbal “sofreu” pode ser substituída por “sofreram” em “[...] uma em cada quatro brasileiras acima de 16 anos sofreu [...]” (2º§), caso haja intenção de conferir ênfase à expressão “quatro brasileiras”.

Questão 05

Ainda que o termo destacado a seguir seja excluído, a correção gramatical será preservada assim como a coesão e a coerência. Indique o trecho que apresenta tal elemento.

- A) “[...] afirmou que enfrentamos duas pandemias: [...]” (3º§)
- B) “[...] se levamos em conta que outras questões [...]” (4º§)
- C) “[...] apontam dados da terceira edição da pesquisa Visível e invisível: [...]” (2º§)
- D) “[...] correspondem a informações que de algum modo chegaram ao poder público, [...]” (2º§)
- E) “[...] ela diz respeito a um movimento muito maior, que demanda comprometimento [...]” (1º§)

Questão 06

Sobre o emprego da linguagem utilizada no texto, pode-se afirmar que tal escolha tem como objetivo:

- A) Alcançar interlocutores de todos os níveis sociais de modo a divulgar e ofertar o conhecimento explorado.
- B) Valorizar as variadas linguagens e suas expressões utilizando uma linguagem universal que abrange todas as outras.
- C) Contribuir para conferir legitimidade às informações e ideias apresentadas, atendendo às expectativas do público a que se destina.
- D) Fortalecer o vínculo entre enunciador e leitor, à medida que é empregada uma linguagem informal e acessível ao grande público.
- E) Atender aos interesses específicos de leitores que tenham o “Direito” como principal interesse em relação às áreas do conhecimento.

Questão 07

Considerando-se as relações anafóricas estabelecidas no texto e sua importância para a continuidade das ideias apresentadas, assinale a alternativa que indica corretamente o referente correspondente ao termo destacado.

- A) “[...] que, calamitosa, agravou-se [...]” (1º§) / calamitosa
- B) “[...] que demanda comprometimento também dos homens [...]” (1º§) / ela
- C) “A situação é tão grave que, em mais de uma ocasião, [...]” (3º§) / situação
- D) “[...] ela diz respeito a um movimento muito maior, [...]” (1º§) / violência contra a mulher
- E) “Segundo o levantamento, uma em cada quatro brasileiras [...]” (2º§) / pesquisa visível e invisível

Questão 08

O texto expõe duas situações que se relacionam no cenário apresentado: a violência contra a mulher e a pandemia do novo coronavírus. Em relação ao citado anteriormente, de acordo com o texto pode-se afirmar que:

- I. Há uma relação de causa e consequência estabelecida entre as situações apresentadas.
- II. Tanto uma situação quanto a outra são questões graves e vistas como tipos de pandemias, ainda que diferentes.
- III. A pandemia do novo coronavírus tornou a violência doméstica, até então silenciosa, exposta em sua totalidade e gravidade à sociedade.
- IV. Chegou-se à conclusão de que a pandemia do novo coronavírus foi fator fundamental para o estabelecimento da violência contra a mulher.

Está correto o que se afirma apenas em

- A) I e II.
- B) I e IV.
- C) II e III.
- D) I, II e III.
- E) II, III e IV.

Questão 09

Considerando a relação estabelecida entre a forma verbal e o seu complemento em “*Esses números correspondem a informações [...]*” (2^º§), indique a construção em que o mesmo tipo de complemento pode ser identificado.

- A) À apresentação iremos todos.
- B) Ao documento a diretora solicitou.
- C) Abraçou sua esposa como se fosse a primeira vez.
- D) É preciso ter respeito ao cumprimento das normas.
- E) Li-as completamente, todas as páginas do relatório.

Questão 10

Pode-se afirmar que o texto apresenta como ponto de vista defendido:

- A) O agravamento da pandemia do novo coronavírus.
- B) O aumento das múltiplas violências contra a mulher em vários segmentos sociais.
- C) A constatação da redução da violência nas ruas em meio à pandemia do novo coronavírus.
- D) Números e percentuais correspondentes à realidade de violências e agressões sofridas por mulheres em 2020.
- E) A necessidade do envolvimento de outro segmento da sociedade além das mulheres no que diz respeito à violência cometida contra elas.

RACIOCÍNIO LÓGICO

Questão 11

Para organizar o depósito de uma grande indústria farmacêutica, o administrador contratou um operador de empilhadeira para realizar 40 demandas. Para cada demanda efetuada de maneira correta, o operador recebe R\$ 60,00 e, se uma demanda é efetuada erroneamente, o operador deve pagar R\$ 30,00. Considerando que o operador recebeu R\$ 1.050,00 após o serviço prestado, o número de demandas realizadas corretamente é:

- A) 24
- B) 25
- C) 26
- D) 27
- E) 28

Questão 12

Os 44 dentistas de uma cidade foram questionados se concluíram os cursos de especialização em ortodontia, implantodontia e traumatologia. Considere que todos os dentistas têm, pelo menos, uma das especializações citadas. Alguns dos resultados da pesquisa estão descritos a seguir; analise-os.

- 28 dentistas fizeram a especialização em ortodontia;
- 4 dentistas fizeram apenas a especialização em ortodontia;
- 1 dentista fez apenas a especialização em traumatologia;
- 21 dentistas fizeram as especializações de ortodontia e implantodontia;
- 11 dentistas fizeram as especializações de implantodontia e traumatologia; e,
- 13 dentistas fizeram as especializações de ortodontia e traumatologia.

De acordo com as informações anteriores, é correto afirmar que:

- A) 16 dentistas fizeram a especialização em traumatologia.
- B) 15 dentistas fizeram somente a especialização em implantodontia.
- C) Nenhum dentista fez apenas as especializações em traumatologia e implantodontia.
- D) 10 dentistas fizeram as especializações em ortodontia, implantodontia e traumatologia.
- E) 30 dentistas fizeram pelo menos duas das especializações em ortodontia, implantodontia e traumatologia.

Questão 13

No feriado municipal de uma determinada cidade, 4 médicos e 6 enfermeiros farão plantão em um centro de saúde. Se certo procedimento necessitar de 2 médicos e 3 enfermeiros, quantas equipes distintas com esses profissionais poderão ser formadas?

- A) 30
- B) 60
- C) 90
- D) 120
- E) 180

Questão 14

Uma pesquisa foi conduzida em uma amostra de 220 profissionais da saúde para investigar se houve um aumento de insônia durante a pandemia do Coronavírus (Covid-19). A tabela apresenta o resultado da pesquisa:

| Sexo | Aumento de Insônia | |
|-----------|--------------------|-----|
| | Sim | Não |
| Masculino | 46 | 82 |
| Feminino | 38 | 54 |

Considere os eventos:

- X : selecionar uma mulher dentre todos os profissionais da saúde entrevistados;
- Y : selecionar um homem dentre os profissionais da saúde entrevistados que tiveram aumento de insônia; e,
- Z : selecionar um profissional da saúde que não teve aumento de insônia dentre as mulheres entrevistadas.

Sobre a probabilidade (P) de ocorrência de cada um dos eventos anteriores, é correto afirmar que:

- A) $P(X) < P(Y) < P(Z)$
- B) $P(X) < P(Z) < P(Y)$
- C) $P(Y) < P(X) < P(Z)$
- D) $P(Z) < P(Y) < P(X)$
- E) $P(Z) < P(X) < P(Y)$

Questão 15

O número de processos ético-profissionais julgados em um Conselho Regional de Medicina no dia útil X de um determinado mês é dado pelo valor da função $f(x) = -x^2 + 12x - 27$, em que $x = 1, 2, \dots, 20$. Os dias úteis em que houve julgamentos são aqueles que satisfazem $f(x) > 0$. Considerando tais informações, analise as afirmativas a seguir.

- I. Em apenas 9 dias úteis desse mês houve julgamentos de processos ético-profissionais.
- II. O maior número de processos ético-profissionais julgados em um mesmo dia é 6.
- III. No oitavo dia útil desse mês, há uma redução no número de processos ético-profissionais julgados com respeito ao sétimo dia útil.

Está correto o que se afirma apenas em

- A) II.
- B) III.
- C) I e II.
- D) I e III.
- E) II e III.

Questão 16

Adriana, Bárbara e Camila trabalham em um mesmo centro de saúde e exercem as profissões de cardiologista, ginecologista e médica da família, mas não necessariamente nessa ordem. Sabe-se que a cardiologista é a mais velha das três profissionais da saúde. Além disso, Bárbara não trabalha na área de cardiologia. Adriana, que não é a médica da família, é mais nova que Bárbara. Nesse contexto, é correto afirmar que:

- A) Bárbara é cardiologista.
- B) Adriana é ginecologista.
- C) Camila é a médica da família.
- D) Camila é a mais nova das três profissionais de saúde.
- E) Bárbara é a mais velha das três profissionais de saúde.

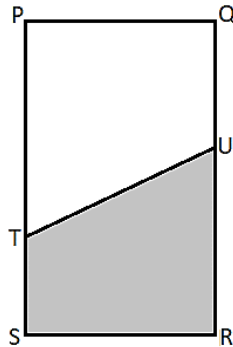
Questão 17

Os funcionários de um laboratório de análises clínicas se reuniram para comprar um presente para o diretor no valor de R\$ 120,00, que será dividido igualmente entre eles. Por questões pessoais, 4 funcionários desistiram de participar da compra do presente e foi necessário acrescentar R\$ 5,00 no valor que seria pago por cada um dos funcionários restantes. Quantas pessoas contribuíram para a compra do presente?

- A) 8
- B) 10
- C) 12
- D) 14
- E) 16

Questão 18

O terreno de um pronto atendimento está representado na imagem pelo retângulo PQRS. O trapézio sombreado é destinado à recepção e triagem dos pacientes e, por exigências locais, deve ocupar uma área de, no mínimo, 30% e, no máximo, 60% da área total desse pronto atendimento. Além disso, sabe-se que $PQ = 25$ m; $QU = 22$ m; e, $UR = 28$ m.



Se o segmento ST possui X metros, todos os valores possíveis de X devem satisfazer:

- A) $2 \leq x \leq 24$
- B) $2 \leq x \leq 32$
- C) $18 \leq x \leq 32$
- D) $24 \leq x \leq 36$
- E) $24 \leq x \leq 48$

Questão 19

Na maternidade de determinado hospital, trabalham 55 enfermeiros. Em cada jornada de trabalho são escalados 20 enfermeiros para a execução das tarefas diárias. A administradora do hospital decidiu ofertar um curso de qualificação a todos os profissionais desse setor. Qual o número mínimo de enfermeiros que deverão fazer o curso de qualificação, para que em cada jornada de trabalho haja pelo menos um enfermeiro qualificado?

- A) 20
- B) 25
- C) 26
- D) 35
- E) 36

Questão 20

Após um grande incêndio em um prédio residencial, M moradores foram internados no mesmo dia no hospital mais próximo ao local do acidente. Uma semana após o incêndio, 12 moradores tiveram alta. Na segunda semana, um terço dos moradores restantes no hospital foram liberados. Na terceira semana, metade dos moradores que ainda restavam no hospital tiveram alta. Sabendo-se que ainda havia 18 moradores internados, qual o valor de M?

- A) 40
- B) 48
- C) 54
- D) 66
- E) 84

NOÇÕES DE SAÚDE PÚBLICA

Questão 21

O Departamento de Informática do SUS (DATASUS) tem como competências, EXCETO:

- A) Manter o acervo das bases de dados necessárias ao sistema de informações em saúde e aos sistemas internos de gestão institucional.
- B) Assegurar aos gestores do SUS e órgãos congêneres o acesso aos serviços de informática e bases de dados, mantidos pelo Conselho Nacional de Secretários de Saúde (Conass).
- C) Definir programas de cooperação técnica com entidades de pesquisa e ensino para prospecção e transferência de tecnologia e metodologia de informática em saúde, sob a coordenação do Secretário-Executivo.
- D) Fomentar, regulamentar e avaliar as ações de informatização do SUS, direcionadas para a manutenção e desenvolvimento do sistema de informações em saúde e dos sistemas internos de gestão do Ministério.
- E) Desenvolver, pesquisar e incorporar tecnologias de informática que possibilitem a implementação de sistemas e a disseminação de informações necessárias às ações de saúde, em consonância com as diretrizes da Política Nacional de Saúde.

Questão 22

Segundo tal Princípio, “a saúde é um direito de todos e é um dever do Poder Público a provisão de serviços e de ações que lhe garanta, colocando também o desafio de oferta de serviços e ações de saúde a todos que deles necessitem, enfatizando as ações preventivas e reduzindo o tratamento de agravos”. Trata-se do Princípio da:

- A) Equidade.
- B) Integralidade.
- C) Universalidade.
- D) Hierarquização.
- E) Regionalização.

Questão 23

“O Art. 7º da Lei nº 8.080/1990 afirma que as ações e serviços públicos de saúde e os serviços privados contratados ou conveniados que integram o Sistema Único de Saúde (SUS) são desenvolvidos de acordo com _____ previstos(as) no Art. 198 da Constituição Federal.” Assinale a alternativa que completa corretamente a afirmativa anterior.

- A) as diretrizes
- B) os princípios
- C) as atribuições
- D) as organizações
- E) as competências

Questão 24

O Sistema Único de Saúde (SUS) é regido por alguns princípios e diretrizes que são: universalidade, integralidade, equidade, regionalização e hierarquização, descentralização e comando único e participação popular. Define corretamente o conceito de equidade:

- A) Organizar recursos e serviços oferecidos pelo SUS de acordo com as necessidades de cada caso atendido.
- B) Organizar serviços que fazem parte do SUS com o objetivo de fazer o sistema funcionar da melhor forma possível.
- C) Proporcionar acesso a um serviço de saúde pública de boa qualidade, sendo tal direito garantido a todas as pessoas.
- D) Diminuir a desigualdade oferecendo atendimentos personalizados em que os pacientes possam ser atendidos conforme as suas necessidades específicas.
- E) Ver o paciente como um todo, implementando atendimento que considere diversos aspectos, pela integração de tratamentos e atendimentos com diferentes profissionais da saúde.

Questão 25

A Portaria nº 1.660/2009 institui o Sistema de Notificação e Investigação em Vigilância Sanitária (VIGIPOS), no âmbito do Sistema Nacional de Vigilância Sanitária, como parte integrante do Sistema Único de Saúde (SUS), que tem como objetivo:

- A) Propor e/ou executar estudos ou pesquisas de interesse nacional.
- B) Identificar e divulgar sinais e/ou alertas relativos às notificações, quando cabível.
- C) Auxiliar os profissionais da saúde, prestando informações sobre a segurança na utilização dos produtos e serviços.
- D) Monitorar, analisar e investigar os eventos adversos e as queixas técnicas relacionadas aos serviços e produtos sob vigilância sanitária na fase de pós-comercialização/pós-uso.
- E) Propor parâmetros de implantação do Sistema de Notificação e Investigação em Vigilância Sanitária para a formalização dos Planos de Ação Anuais dos Estados, Distrito Federal e Municípios.

Questão 26

Os Sistemas de Informação da Saúde (SIS) são compostos por uma estrutura capaz de garantir a obtenção e a transformação de dados em informação. Para profissionais da saúde, o envolvimento na construção de instrumentos de coletas, treinamentos para captação correta dos dados e processamento da informação são importantes, uma vez que possibilitam maior domínio desta área do conhecimento. O Departamento de Informática do SUS (DATASUS) mantém à disposição todos os SIS em uso no Brasil, sendo possível captar informações a respeito de, EXCETO:

- A) Indicadores de Saúde.
- B) Condições de trabalho e situação de emprego no Brasil.
- C) Epidemiologia e morbidade (morbidade hospitalar do SUS, doenças de notificação, estado nutricional e demais agravos).
- D) Assistência à Saúde (internação hospitalar, produção ambulatorial, imunização, saúde da família, vigilância alimentar e nutricional).
- E) Rede Assistencial (informações do Cadastro Nacional dos Estabelecimentos de Saúde – CNES) Estatísticas Vitais (natalidade, mortalidade, câncer).

Questão 27

Os princípios e as diretrizes do Sistema Único de Saúde (SUS) constituem as bases para o funcionamento e a organização do sistema de saúde em nosso país, sendo a base legal do SUS constituída, fundamentalmente, por três documentos que expressam os elementos básicos que estruturam e organizam o sistema de saúde brasileiro; analise-os.

- I. A Constituição Federal de 1988, na qual a saúde é um dos setores que estruturam a seguridade social, ao lado da previdência e da assistência social.
- II. A Lei nº 8.080/1990, também conhecida como a Lei Orgânica da Saúde e que dispõe, principalmente, sobre a organização e a regulação das ações e serviços de saúde em todo território nacional.
- III. A Lei nº 8.142/1990, que estabelece o formato da participação popular no SUS e dispõe sobre as transferências intergovernamentais de recursos financeiros na área da saúde.

Está correto o que se afirma em

- A) I, II e III.
- B) I, apenas.
- C) I e II, apenas.
- D) I e III, apenas.
- E) II e III, apenas.

Questão 28

A Política Nacional de Vigilância em Saúde juntamente com a Política Nacional de Atenção Básica preconizam a integração entre as ações de Vigilância em Saúde e de Atenção Básica como fator essencial para o atendimento das reais necessidades de saúde da população, sendo o trabalho conjunto entre os Agentes de Combate às Endemias (ACEs) e os Agentes Comunitários de Saúde (ACSs) estratégico e desejável para identificar e intervir nos problemas de saúde-doença da comunidade, facilitar o acesso da população às ações e serviços de saúde e prevenir doenças. De acordo com o Art. 3º da Lei Federal nº 13.595/2018, são consideradas atribuições dos ACEs, EXCETO:

- A) Registrar informações referentes às atividades executadas, de acordo com as normas do SUS.
- B) Desenvolver ações de mobilização na comunidade relativas ao tratamento de doenças e agravos à saúde.
- C) Cadastrar e atualizar a base de imóveis para planejamento e definição de estratégias de prevenção e controle de doenças.
- D) Realizar ações de prevenção e controle de doenças e agravos à saúde, em interação com os ACSs e as equipes de Atenção Básica.
- E) Divulgar, entre a comunidade, informações sobre sinais, sintomas, riscos e agentes transmissores de doenças e sobre medidas de prevenção coletivas e individuais.

Questão 29

Entende-se corretamente por vigilância epidemiológica:

- A) Elaboração de normas técnicas e estabelecimento de padrões de qualidade e parâmetros de custos que caracterizam a assistência à saúde.
- B) Conjunto de atividades que se destina, através das ações de vigilância epidemiológica e vigilância sanitária, à promoção e proteção da saúde dos trabalhadores.
- C) Conjunto de ações e serviços de saúde, prestados por órgãos e instituições públicas federais, estaduais e municipais, da Administração direta e indireta e das fundações mantidas pelo Poder Público.
- D) Conjunto de ações capaz de eliminar, diminuir ou prevenir riscos à saúde e de intervir nos problemas sanitários decorrentes do meio ambiente, da produção e circulação de bens e da prestação de serviços de interesse da saúde.
- E) Conjunto de ações que proporcionam o conhecimento, a detecção ou a prevenção de qualquer mudança nos fatores determinantes e condicionantes de saúde individual ou coletiva, com a finalidade de recomendar e adotar as medidas de prevenção e controle das doenças ou agravos.

Questão 30

O Pacto pela Saúde é resultado de um esforço das esferas municipal, estadual e federal para, em conjunto com o Conselho Nacional de Saúde, discutir a organização e o funcionamento do SUS. Seu objetivo principal é avançar na implantação dos princípios constitucionais referentes à saúde. Os gestores do SUS assumem o compromisso público da construção do Pacto pela Saúde em 2006, com base nos princípios constitucionais do SUS, ênfase nas necessidades de saúde da população e que implicará o exercício simultâneo de definição de prioridades articuladas e integradas em alguns componentes; assinale-os.

- A) Pacto pela Vida; Pacto em Defesa do SUS; e, Pacto de Gestão do SUS.
- B) Pacto da Reforma Sanitária; Pacto de Promoção à Saúde; e, Pacto pela Vida.
- C) Pacto de Gestão do SUS; Pacto pela Vida; e, Pacto de Planejamento e Regionalização.
- D) Pacto pela Vida; Pacto em Defesa da Cidadania; e, Pacto de Planejamento e Regionalização.
- E) Pacto em Defesa do SUS; Pacto de Planejamento; e, Regionalização e Pacto da Reforma Sanitária.

Questão 31

AC, sexo feminino, 25 anos, deseja ser orientada a respeito da prevenção do câncer de colo uterino. O médico informa sobre a necessidade da realização do exame Papanicolau. Tal procedimento pode ser considerado como prevenção:

- A) Primária.
- B) Secundária.
- C) Terciária.
- D) Quartenária.
- E) Não pode ser considerado prevenção, pois é um exame diagnóstico.

Questão 32

Assinale, a seguir, a alternativa que pode ser considerada na medicina preventiva como prevenção terciária.

- A) Reabilitação pós-AVC.
- B) Campanhas de vacinação.
- C) Realização de mamografia.
- D) Rastreio de câncer de próstata.
- E) Campanhas de conscientização sobre obesidade.

Questão 33

EF, sexo feminino, 15 anos, procura atendimento médico pois iniciou a vida sexual com seu namorado e deseja receber informações sobre contracepção. Diante da situação hipotética, o médico deverá:

- A) Orientar a paciente sobre os métodos existentes; e, de acordo com a vontade da mesma, lhe prescrever o mais adequado.
- B) Acionar o conselho tutelar e a assistente social, pois, considerando que a paciente tem menos de 16 anos, o caso se enquadra como estupro de vulnerável.
- C) Orientar a paciente que, por ser menor de idade, não poderá receber prescrição de contracepção sem estar acompanhada de um dos pais ou responsáveis.
- D) Orientar a paciente sobre os métodos existentes; e, de acordo com a vontade da mesma, lhe prescrever o mais adequado. Porém, os pais devem ser comunicados por escrito da prescrição.
- E) Orientar a paciente que poderá usar qualquer método contraceptivo, com exceção dos métodos de longa duração, como DIU e implante subdérmico, pois só estão autorizados para maiores de 18 anos.

Questão 34

Determinado médico deseja prescrever para seu paciente, com 50 kg, uma medicação anti-hipertensiva por via endovenosa disponível em uma ampola de 5 mL contendo 5 mg/mL. Para isso, dilui uma ampola em 245 mL de soro glicosado a 5%. A dose desejada da medicação é de 0,5 mcg/kg/min. Qual deverá ser, em mL/h, a velocidade de infusão da solução em BIC?

- A) 1 mL/hora
- B) 5 mL/hora
- C) 10 mL/hora
- D) 15 mL/hora
- E) 25 mL/hora

Questão 35

LDF, 70 anos, chega ao pronto-socorro trazido pelos familiares após ser encontrado em casa com rebaixamento do nível de consciência. É realizada uma tomografia de crânio que evidencia grande sangramento intraparenquimatoso com desvio considerável da linha média. O paciente evolui, desfavoravelmente, necessitando de intubação orotraqueal. Sobre a comunicação de más notícias, assinale a afirmativa INCORRETA.

- A) A linguagem deverá ser direta e clara, evitando vocabulário extremamente técnico ou rebuscado, objetivando a compreensão e o entendimento do familiar.
- B) O médico deverá procurar saber o que os familiares entendem do quadro e, independente da vontade da família, informar a situação detalhada e completa do paciente.
- C) O familiar deve receber o tempo adequado para compreender o quadro do paciente para, então, posteriormente, poder discutir questões como a abordagem terapêutica.
- D) Quando a proposta terapêutica é paliativa, é de fundamental importância o entendimento da família, para evitar a não compreensão do propósito do manejo e a superestimação de sua eficácia.
- E) O médico deverá sempre procurar um local adequado, reservado, onde não haja interrupções; se for de preferência do familiar, deve autorizar um acompanhante para poder comunicar as más notícias.

Questão 36

Um paciente que pesa 100 kg e mede 1,80 m pode ser classificado, de acordo com seu IMC, em qual grau de obesidade?

- A) Sobrepeso.
- B) Peso normal.
- C) Obesidade grau I.
- D) Obesidade grau II.
- E) Obesidade grau III.

Questão 37

Paciente, 25 anos, vai ao médico da empresa em que trabalha após ter realizado exame diagnóstico positivo para HIV. Relata ter iniciado novo relacionamento há dois meses e teme que o diagnóstico prejudique sua relação com a parceira. Diante da situação hipotética, o médico deverá:

- A) Notificar a assistente social e as autoridades policiais, pois ocultar tal diagnóstico da parceira configura crime.
- B) Respeitar a decisão do paciente de não comunicar a parceira, visto que sempre deve ser respeitado o sigilo médico.
- C) Comunicar imediatamente a parceira, independentemente de o paciente decidir lhe transmitir a notícia, pois ele poderá desistir de contá-la.
- D) Orientar o paciente que deve comunicar a parceira. Caso não o faça, o médico deverá tomar medidas para convocá-la e comunicar a notícia.
- E) Orientar o paciente que deve comunicar a parceira. Caso não o faça, deverá convocá-la, assim como também deverá notificar a empresa onde o paciente trabalha, pois trata de uma doença altamente transmissível no ambiente laboral.

Questão 38

João, 25 anos, homem trans, vem à consulta em unidade básica de saúde em seu bairro para consulta de rotina. Sobre o atendimento adequado à população transgênero, assinale a afirmativa INCORRETA.

- A) Caso o paciente tenha práticas sexuais que possam resultar em gravidez indesejada, pode-se oferecer contracepção.
- B) As unidades de saúde devem exigir que o nome social do paciente esteja retificado em cartório, assim também como o gênero, para que o mesmo seja chamado por ele.
- C) A colpocitologia oncótica deve ser oferecida a todas as pessoas entre 25 e 65 anos que possuem colo do útero e que já tiveram algum tipo de penetração vaginal ao longo da vida.
- D) O cuidado deve ser sempre centrado na pessoa atendida; portanto, suas percepções, necessidades e desejos devem ser compreendidos e a construção do plano terapêutico precisa ser compartilhada com o paciente.
- E) O médico deve atuar pelo conforto da pessoa explicando qualquer procedimento antes de realizá-lo, elucidar dúvidas e compreender quais termos são melhores aceitos pelo paciente para tratar de partes do seu corpo.

Questão 39

Considerando o que dispõe o Novo Código de Ética Médica, aprovado pela Resolução CFM nº 2.217/2018, modificada pelas Resoluções CFM nº 2.222/2018 e 2.226/2019, assinale a afirmativa correta.

- A) Os Conselhos de Medicina exercem tanto o papel de disciplinadores quanto de julgadores da classe médica.
- B) O Novo Código de Ética Médica foi elaborado a partir das decisões da II Conferência Nacional de Ética Médica realizada em 2008.
- C) O médico portador de doença grave fica impedido do exercício da profissão enquanto perdurarem as limitações de sua capacidade física.
- D) O Novo Código de Ética Médica busca o melhor relacionamento entre o médico e seu paciente, prescindindo da autonomia de vontade deste.
- E) As regras deontológicas de ética médica destinam-se ao exercício da profissão clínica, não se aplicando às atividades de ensino e pesquisa.

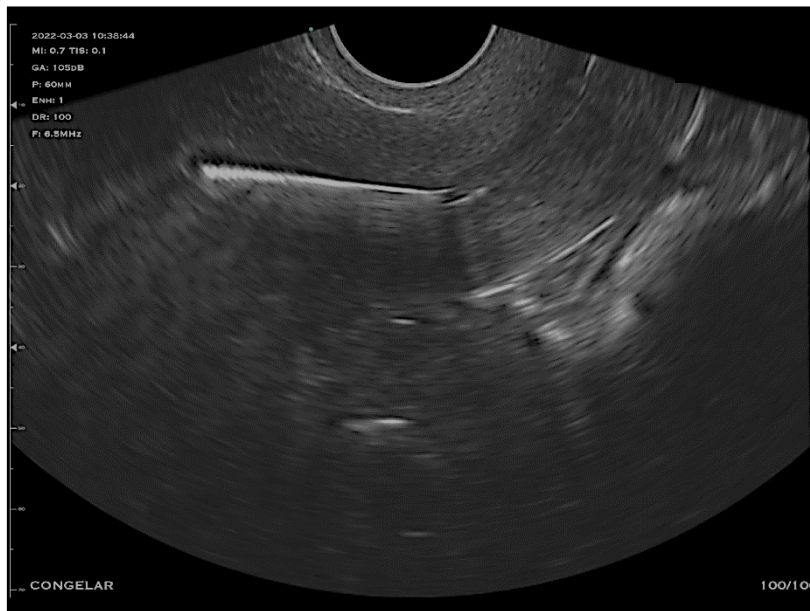
Questão 40

De acordo com o Novo Código de Ética Médica, quanto aos princípios fundamentais, assinale a afirmativa correta.

- A) O aprimoramento contínuo dos conhecimentos é um dever ético, assim como o uso do melhor progresso científico.
- B) A autonomia ética sempre autoriza a recusa do médico a atender determinados pacientes por razões de índole pessoal.
- C) O dever ético da atuação médica limita-se ao evento morte do paciente, devendo-se guardar sigilo a respeito das informações do prontuário.
- D) A medicina somente pode ser exercida como comércio nos limites e circunstâncias expressamente previstos do Código de Ética Médica.
- E) O médico não se limitará a disposições estatutárias ou regimentais de hospital ou instituição pública ou privada, ainda que benéficas ao paciente.

Questão 41

Paciente, 32 anos, DUM há quinze dias, em uso de DIU não hormonal há dois anos, comparece para realização de ultrassonografia para avaliação de posicionamento de DIU. Ao exame, é observada a imagem a seguir:



Qual a conclusão do exame?

- A) Não há dispositivo intrauterino na imagem mostrada.
- B) Não é possível avaliar o posicionamento, pois não foi realizada a medida adequada.
- C) Não é possível avaliar o posicionamento, pois o exame deveria ter sido realizado por via abdominal.
- D) Dispositivo intrauterino bem posicionado, pois se encontra acima do orifício interno do colo do útero.
- E) Dispositivo intrauterino bem posicionado, pois se encontra acima do orifício externo do colo do útero.

Questão 42

Qual das seguintes lesões hepáticas focais pode aumentar após a administração de contraste hepatobiliar (gadolíneo)?

- A) Metástase.
- B) Adenoma hepático inflamatório.
- C) Adenoma hepático (não inflamatório).
- D) Colangiocarcinoma (pouco diferenciado).
- E) Carcinoma hepatocelular (pouco diferenciado).

Questão 43

O sinal da tatuagem é uma nomenclatura dada para descrever as calcificações dérmicas vistas na mamografia. A base desse sinal é o fato de as calcificações dérmicas manterem relações fixas entre si, reprodutíveis com projeções semelhantes em momentos diferentes. Isso contrasta com as calcificações intramamárias, nas quais a relação das calcificações entre si pode mudar à medida que o tecido é comprimido. Para comprovar esse diagnóstico, pode-se realizar:

- A) Magnificação.
- B) Compressão focal.
- C) Manobra de Eklund.
- D) Incidência tangencial.
- E) Ressonância magnética.

Questão 44

A ultrassonografia morfológica de segundo trimestre é uma das mais importantes avaliações da gestação. A avaliação da formação do sistema nervoso central deve ser feita de forma completa e cuidadosa. Para o diagnóstico de hidrocefalia nesse período é realizada a medida do átrio dos ventrículos laterais ao nível do plexo coroide. O valor de referência para essa medida é de até:

- A) 5 mm
- B) 10 mm
- C) 13 mm
- D) 15 mm
- E) 20 mm

Questão 45

O TIRADS é um sistema de notificação de nódulos tireoidianos na ultrassonografia proposto pelo Colégio Americano de Radiologia. Através de um sistema de pontuação padronizado para laudos, fornece aos usuários recomendações sobre quando usar aspiração por agulha fina (PAAF) ou acompanhamento ultrassonográfico de nódulos suspeitos e, ao deixar em segurança, nódulos benignos e não suspeitos. São consideradas características ultrassonográficas que somam 2 pontos na classificação TIRADS, EXCETO:

- A) Margens lobuladas.
- B) Calcificações periféricas.
- C) Ecogenicidade hipoecoica.
- D) Formato mais alto que largo.
- E) Composição sólida ou quase completamente sólida.

Questão 46

Paciente, sexo feminino, 30 anos, comparece para realização de ultrassonografia transvaginal. Assintomática, DUM há três anos, usuária de DIU hormonal há quatro anos. Ao exame, evidenciado DIU bem localizado; endométrio 7 mm; ovário direito com volume de 4 cm³; ovário esquerdo com volume de 10 cm³ às custas de cisto unilocular; sem septos e papilas; e, ausência de fluxo ao estudo *Doppler*, medindo 17 mm. Considerando a situação hipotética, qual orientação deverá ser dada à paciente?

- A) Cisto folicular; não é necessário acompanhamento nem encaminhamento ao médico assistente.
- B) Cisto folicular; a paciente deverá usar um método de barreira para prevenção de gravidez nos próximos sete dias.
- C) Cisto simples; a paciente deve entender a benignidade do quadro; porém, deverá realizar o acompanhamento semestral devido ao seu tamanho.
- D) Cisto folicular; a paciente deve ser orientada a procurar o ginecologista assistente para avaliação de outro método contraceptivo pois, provavelmente, o DIU não está com eficácia garantida.
- E) Cisto folicular; o acompanhamento deverá ser realizado em 5-10 dias para comprovar ovulação e, se comprovada, orientar a busca pelo médico assistente para avaliar a troca de método contraceptivo.

Questão 47

Paciente, sexo feminino, 12 anos de idade, encaminhada pelo pronto-socorro pediátrico para serviço de ultrassonografia por dor em FID há três dias com piora nas últimas 24 horas associada à adinamia. Foi realizado o exame; a paciente foi encaminhada ao centro cirúrgico após o diagnóstico. Considerando a situação hipotética, assinale a afirmativa correta.

- A) A não visualização do apêndice na ultrassonografia descarta o diagnóstico de apendicite.
- B) O ovário de volume aumentado e o aspecto policístico em sua periferia são características de torção ovariana.
- C) É importante a informação de vida sexual ativa, uma vez que as gestações ectópicas têm maior incidência na adolescência.
- D) A presença de cisto ovariano com conteúdo denso e pequena quantidade de líquido livre em fundo de saco caracteriza cisto hemorrágico roto, sendo indicação de cirurgia de urgência.
- E) A diferenciação do hematocolpo para hematométrio é muito importante, uma vez que o hematocolpo restrito é causado por agenesia de colo uterino e o tratamento é mais radical, podendo evoluir para histerectomia.

Questão 48

Sobre a ultrassonografia pélvica em crianças do sexo feminino, marque **V** para as afirmativas verdadeiras e **F** para as falsas.

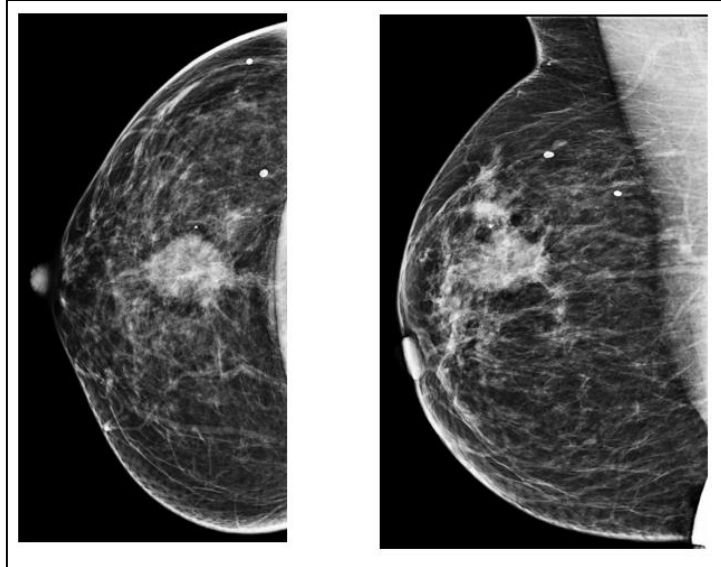
- () Em neonatos, o volume ovariano é discretamente maior que na infância.
- () A relação colo/corpo uterino de 2:1 representa ação hormonal uterina; deve ser valorizada em casos suspeitos de puberdade precoce.
- () O estudo *Doppler* das artérias uterinas pode ser empregado como ferramenta complementar no seguimento da puberdade. Ao final da puberdade, o espectro *Doppler* é de uma onda sistólica mais larga, com *Doppler* contínuo durante a diástole e IP geralmente menor do que no início da puberdade.
- () O rabdomyosarcoma vaginal é encontrado geralmente em adolescentes; a aparência desses tumores é de grandes nódulos heterogêneos com conteúdo sólido, cístico e gorduroso, posteriores à bexiga. Há, também, reforço acústico posterior.

A sequência está correta em

- A) F, F, F, V.
- B) V, F, V, F.
- C) F, F, V, V.
- D) F, V, V, F.
- E) V, V, F, F.

Questão 49

Paciente, 45 anos, encaminhada à mamografia por nódulo palpável em exame físico. Não há exames prévios.



Tal lesão deve ser classificada como BIRADS:

- A) 0
- B) 3
- C) 4a
- D) 4b
- E) 5

Questão 50

A prematuridade é um problema de saúde pública mundial e acomete, aproximadamente, 15 milhões de partos no mundo. O colo uterino é responsável pela manutenção da gestação e seu amadurecimento ocorre de uma cérvix totalmente fechada e alongada até um formato encurtado e esvaecido. A ultrassonografia transvaginal pode identificar a precocidade desse processo e permitir intervenções, a fim de prolongar a gestação até o termo. A sistematização básica da avaliação do colo uterino na gestação foi descrita por Kagan e Soniek e, para se ter um resultado acurado, recomenda-se que ela seja seguida à risca. Assinale, a seguir, um passo correto da sistematização do exame.

- A) A bexiga da paciente deve estar cheia.
- B) O exame deve durar, no mínimo, um minuto.
- C) A pressão exercida pelo probe deve ser a maior possível.
- D) A magnificação do colo precisa ocupar entre 50-75% da imagem no aparelho.
- E) Os *calipers* devem estar posicionados no orifício externo e interno; em situações de colos muito curvos, a menor medida deve ser considerada.

Questão 51

Paciente feminina, 55 anos, com queixa de nódulo mamário palpável há três meses com crescimento progressivo, associado a espessamento cutâneo e retração papilar, procurou serviço de mastologia, sendo indicadas mamografia, ultrassonografia e ressonância magnética das mamas, além de biópsia guiada por imagem. Sobre a conduta proposta, assinale a afirmativa correta.

- A) Devido ao achado clínico de espessamento cutâneo, é mais provável que se trate de um quadro de mastite, sendo desnecessária a biópsia neste momento.
- B) A mastectomia radical com esvaziamento axilar é o método mais indicado para o tratamento da paciente em questão, independente do resultado histológico da lesão.
- C) Segundo os critérios do ACR-BIRADS, é mais provável que esta paciente apresente uma lesão classificada como BIRADS 3, sendo altamente sugestiva de neoplasia mamária.
- D) A biópsia pode ser guiada por mamografia ou ultrassonografia como métodos de escolha, sendo que a mamografia é preferível por haver menos exposição à radiação em relação à ultrassonografia.
- E) A ressonância magnética das mamas tem papel complementar no diagnóstico de tumores com suspeita de envolvimento do complexo aréolo-papilar, bem como avaliação da extensão das lesões com sensibilidade maior que a ultrassonografia e a mamografia, de modo a indicar ou contraindicar cirurgias conservadoras.

Questão 52

Sobre o uso de metformina em pacientes que serão submetidos a exames radiológicos com uso de contraste iodado endovenoso, assinale a afirmativa correta.

- A) A metformina aumenta significativamente o risco de nefropatia induzida por contraste.
- B) É necessária a suspensão da metformina para todos os casos, pelo menos, 48 horas antes do exame.
- C) A metformina aumenta significativamente o risco de reações alérgicas induzidas por contraste iodado.
- D) Não há obrigatoriedade de suspender o uso da metformina para pacientes com taxa de filtração glomerular acima de 30 mL/min/1,73 m².
- E) Pacientes com taxa de filtração glomerular entre 30-45 mL/min/1,73 m² precisam, obrigatoriamente, descontinuar a metformina, pelo menos, 24 horas antes do exame.

Questão 53

Menina, 9 anos de idade, previamente hígida, iniciou quadro de ataxia e vômitos há um mês. Foi realizada uma ressonância magnética do encéfalo que evidenciou lesão expansiva sólido-cística no hemisfério cerebelar direito, com realce ao meio de contraste e restrição à difusão. O diagnóstico mais provável é:

- A) Meduloblastoma.
- B) Abscesso cerebelar.
- C) Hemangioblastoma.
- D) Astrocitoma pilocítico.
- E) Metástase de tumor primário desconhecido.

Questão 54

Paciente, sexo feminino, 22 anos de idade, apresenta história de epilepsia com aura epigástrica. Ressonância magnética do encéfalo evidencia hipersinal em T2/FLAIR e perda de volume no hipocampo esquerdo. O diagnóstico mais provável é:

- A) Polimicrogiria.
- B) Encefalite herpética.
- C) Encefalite autoimune.
- D) Glioblastoma multiforme.
- E) Esclerose mesial temporal.

Questão 55

Paciente, sexo feminino, 38 anos, assintomática, realiza ultrassonografia abdominal em pré-operatório para abdominoplastia. Nega antecedentes patológicos ou uso de medicamentos. Foi constatado um nódulo hepático hiperecogênico no segmento III medindo 1,0 cm; assim como um nódulo renal hiperecogênico na cortical do terço superior do rim esquerdo medindo 0,8 cm. Assinale, a seguir, os diagnósticos mais prováveis e a conduta adequada.

- A) Adenoma hepático e angiomiolipoma renal; prosseguir com investigação com biópsia hepática.
- B) Hemangioma hepático e angiomiolipoma renal; não é necessário investigação complementar neste momento.
- C) Adenoma hepático e angiomiolipoma renal; prosseguir com investigação com tomografia computadorizada do abdômen.
- D) Metástase hepática e neoplasia renal; orientar a paciente para adiar sua cirurgia e prosseguir com investigação diagnóstica de ambas as lesões.
- E) Hemangioma hepático e neoplasia renal; orientar a paciente para adiar sua cirurgia e prosseguir com investigação diagnóstica do nódulo renal.

Questão 56

Paciente, sexo masculino, 13 anos de idade, comparece ao pronto-socorro com queixa de dor súbita de forte intensidade no testículo esquerdo iniciada há seis horas, sendo encaminhado ao exame ultrassonográfico. Sobre os achados ultrassonográficos da torção testicular e seus diagnósticos diferenciais, assinale a afirmativa correta.

- A) A torção testicular é rara em pacientes jovens, sendo mais comumente vista em adultos entre os 30-40 anos.
- B) O caso clínico é mais sugestivo de orquiepididimite; o achado de aumento do fluxo ao estudo *Doppler* sempre confirma o diagnóstico.
- C) A torção testicular pode ser completa ou incompleta; o sinal ultrassonográfico da rotação do cordão espermático confirma o diagnóstico.
- D) A presença de fluxo ao estudo *Doppler* exclui o diagnóstico de torção testicular, devendo-se aventar a possibilidade de orquite ou orquiepididimite.
- E) Após o diagnóstico de torção testicular, deve-se tentar o tratamento conservador, reservando a cirurgia a casos que não obtiverem sucesso após as primeiras 24 horas.

Questão 57

Considere uma mulher de 60 anos de idade, menopausa há dez anos, assintomática, sem terapia de reposição hormonal e encaminhada para ultrassonografia pélvica. Observou-se a presença de um cisto simples em ovário esquerdo com diâmetro de 7 cm. Diante do exposto, assinale o diagnóstico mais provável e a conduta mais adequada, respectivamente.

- A) Neoplasia ovariana / Tratamento cirúrgico.
- B) Cisto de inclusão folicular / Acompanhamento periódico.
- C) Neoplasia ovariana / Punção guiada por ultrassonografia para avaliar citologia.
- D) Cisto de inclusão folicular / Punção guiada por ultrassonografia para esvaziamento.
- E) Neoplasia ovariana / Ressonância magnética do abdômen e pelve para estadiamento.

Questão 58

Paciente, sexo feminino, 87 anos, tabagista, hipertensa, comparece ao pronto-socorro com queixa de dispneia progressiva e tosse há três dias. Ao exame apresenta SpO₂ de 88% e MV reduzido em ambas as bases com crepitações. Solicitada uma tomografia de tórax que evidenciou opacidades pulmonares com atenuação em vidro fosco bilateralmente, associadas a espessamento de septos interlobulares, além de pequeno derrame pleural bilateral. Considerando a situação hipotética, é correto afirmar que os achados clínicos e tomográficos são:

- A) Compatíveis com tromboembolismo pulmonar, devendo-se indicar anticoagulação plena.
- B) Sugestivos de crise asmática, devendo ser iniciada inalação com beta-2-agonistas e corticoterapia sistêmica.
- C) Sugestivos de processo infeccioso pulmonar, mas não são sugestivos de Covid-19, sendo indicada a antibioticoterapia.
- D) Sugestivos de edema agudo de pulmão, devendo-se investigar causas cardiogênicas como uma das principais hipóteses diagnósticas.
- E) Altamente sugestivos de infecção por Covid-19, devendo-se acomodar a paciente em leito de isolamento e solicitar teste rápido para confirmação diagnóstica.

Questão 59

O PET-CT representa uma das modalidades diagnósticas mais avançadas para o estadiamento de certas neoplasias, sendo o método de escolha para a avaliação de metástases a distância e atividade de doença em diversos tipos de tumores, como o câncer de pulmão. Assinale, a seguir, o radiofármaco mais adequado para a utilização no estadiamento de um paciente com câncer de pulmão metastático.

- A) ¹³¹I-NaI
- B) ¹⁸F-FDG
- C) ⁹⁹Tc-MDP
- D) ⁹⁹Tc-MIBI
- E) ⁶⁸Ga-PSMA

Questão 60

A respeito da doença de *Paget* óssea, assinale a afirmativa correta.

- A) Não está associada a aumento da incidência de tumores ósseos primários, como o osteossarcoma.
- B) Raramente cursa com deformidades ósseas, e estas, quando ocorrem, geralmente se apresentam de forma simétrica.
- C) A radiografia simples tem papel limitado no diagnóstico, que é mais comumente feito através da ressonância magnética.
- D) Na sua fase inicial, ocorrem, principalmente, lesões escleróticas, que evoluem mais tardiamente para lesões osteolíticas, com afinamento da cortical e rarefação óssea.
- E) Sua incidência aumenta com a idade, com predileção pelo sexo masculino, com alterações predominando nos ossos do crânio, pelve, coluna vertebral e porção proximal de ossos longos.

Questão 61

A Fibrose Nefrogênica Sistêmica (FNS), também conhecida como Dermopatia Fibrosante Nefrogênica, é uma entidade clínica rara, que se apresenta como lesões cutâneas, fibrose do tecido muscular esquelético, além de alterações articulares, hepáticas, pulmonares e cardíacas; está associada ao uso de contrastes à base de gadolínio. Sobre a FNS, assinale a afirmativa correta.

- A) O tratamento é feito de forma eficaz com o uso de corticoides.
- B) Não existe correlação com o gadolínio livre na circulação sistêmica.
- C) Ocorre mais frequentemente após múltiplas exposições ao gadolínio.
- D) Atinge em igual proporção pacientes portadores de nefropatia crônica e pacientes sem nenhuma nefropatia.
- E) A condição não leva ao óbito, por serem facilmente reversíveis todas as alterações clínicas após a interrupção da administração do contraste.

Questão 62

Paciente, recém-nascido, três dias de vida, apresenta massa abdominal volumosa identificada ao exame físico e ultrassonográfico. Mãe nega realização de acompanhamento pré-natal. Diante do exposto, assinale o tumor maligno sólido neonatal mais comum.

- A) Neuroblastoma.
- B) Hepatoblastoma.
- C) Teratoma sacrococcígeo.
- D) Fibroma retroperitoneal.
- E) Nefroblastoma (tumor de *Wilms*).

Questão 63

Paciente masculino, 75 anos, com achado de cistos renais bilaterais em exame ultrassonográfico, realizou tomografia computadorizada do abdômen com contraste para avaliação complementar. O laudo tomográfico descreveu a presença de “cistos renais corticais bilaterais (*Bosniak* I), medindo até 7 cm no polo superior do rim esquerdo”. Não foram identificadas outras alterações relevantes no exame. Sobre a classificação de cistos renais proposta por *Bosniak* e os achados de imagem do paciente anterior, assinale a afirmativa correta.

- A) Cistos renais apresentam risco baixo de malignidade, independente de sua classificação de *Bosniak*.
- B) O paciente apresenta lesões renais benignas, não sendo necessário nenhum tipo de seguimento específico para os achados encontrados.
- C) A melhor conduta para o paciente é a nefrectomia parcial do terço superior do rim esquerdo, devido à presença de um cisto de alto potencial de malignidade.
- D) A classificação de *Bosniak* propõe categorias de risco de malignidade para lesões císticas renais, sendo que o principal fator a ser considerado é o tamanho da lesão.
- E) A classificação de *Bosniak* é subdividida em seis categorias, de forma similar à classificação de BIRADS. Os cistos classificados como *Bosniak* VI sempre representam neoplasias.

Questão 64

Após infusão de contraste iodado, paciente apresenta desconforto respiratório, frequência cardíaca de 118 bpm e pressão arterial sistêmica de 80 x 40 mmHg. Dentre as drogas a seguir, qual a mais efetiva no tratamento inicial?

- A) Atropina.
- B) Epinefrina.
- C) Prednisona.
- D) Furosemida.
- E) Dicloridrato de hidroxizina.

Questão 65

Paciente, sexo masculino, 45 anos, com queixa de tosse crônica e fadiga há três meses, foi submetido à tomografia computadorizada do tórax sem contraste para investigação. Evidenciou-se como achado incidental um nódulo adrenal esquerdo medindo 1,8 cm; com coeficiente de atenuação médio de 30 UH. Diante do caso exposto, assinale a alternativa que apresenta o diagnóstico correto e sua justificativa.

- A) A lesão é mais sugestiva de feocromocitoma, devido à sintomatologia apresentada pelo paciente.
- B) Trata-se de um adenoma adrenal, pois seu coeficiente de atenuação médio indica a presença de gordura no interior da lesão.
- C) Trata-se de um cisto de adrenal – lesão nodular adrenal mais comumente vista como achado incidental em tomografias do tórax.
- D) O não uso de contraste iodado impossibilita o diagnóstico de qualquer nódulo adrenal, sendo necessária uma nova tomografia com uso de contraste.
- E) A lesão é indeterminada devido ao alto coeficiente de atenuação, sendo indicada uma tomografia de abdômen com contraste com protocolo para avaliação da adrenal ou ressonância magnética.

Questão 66

A Artrite Reumatoide (AR) é uma doença multissistêmica crônica com manifestações predominantemente musculoesqueléticas. São consideradas características radiográficas da artrite reumatoide:

- A) Osteofitose; erosões marginais; e, cistos subcondrais.
- B) Esclerose subcondral; osteofitose; e, erosões marginais.
- C) Osteopenia justa-articular; erosões marginais; e, edema de partes moles.
- D) Entesófitos; edema de partes moles; e, redução simétrica da interlinha articular.
- E) Sindesmófitos; edema de partes moles; e, redução simétrica da interlinha articular.

Questão 67

Paciente, sexo masculino, 46 anos, apresenta luxação anterior do ombro ocorrida durante partida de futebol. Realiza ressonância magnética que visualiza lesão de *Hill-Sachs* com as seguintes medidas:

- Glenoide intacta: 21 mm;
- Defeito ósseo da glenoide: 6 mm;
- Intervalo *Hill-Sachs*: 20 mm; e,
- Ponte óssea (medida lesão de *Hill-Sachs* até a inserção do tendão infraespinhoso): 5 mm.

Diante do exposto, é correto afirmar que os tipos de tratamento dependem das medidas do Intervalo *Hill-Sachs*, Glenoide *Track* e do Padrão de Lesão são, respectivamente:

- A) 11,4 mm / 25 mm / ON-TRACK
- B) 25 mm / 11,4 mm / ON-TRACK
- C) 11,4 mm / 25 mm / OFF-TRACK
- D) 15 mm / 11,4 mm / OFF-TRACK
- E) 25 mm / 11,4 mm / OFF-TRACK

Questão 68

Paciente, sexo feminino, 57 anos, realizou um estudo de tomografia computadorizada com a utilização de meio de contraste endovenoso, e cursa com mal-estar, PA de 63 x 40 mmHg e FC de 47 bpm. Considerando a situação hipotética, a droga mais indicada a ser administrada para tal paciente é:

- A) Atropina.
- B) Adrenalina.
- C) Furosemida
- D) Difenidramina.
- E) Hidrocortisona.

Questão 69

“Craniossinostose refere-se ao fechamento prematuro das suturas cranianas. A forma do crânio, então, sofre mudanças e características, dependendo das suturas que fecham precocemente. Sobre a dolicocefalia, é correto afirmar que há aumento do diâmetro _____ devido ao fechamento precoce da sutura _____.” Assinale a alternativa que completa correta e sequencialmente a afirmativa anterior.

- A) látero-lateral / sagital
- B) ântero-lateral / coronal
- C) ântero-posterior / sagital
- D) ântero-posterior / coronal
- E) ântero-posterior e látero-lateral / coronal

Questão 70

Na investigação de doença metastática no abdômen, para realizar o protocolo correto de exame e auxiliar na interpretação dos achados de imagem, é fundamental conhecer as características de realce dos tumores primários pelos meios de contraste endovenoso. Os tumores que têm realce hipervascular e hipovascular são, respectivamente:

- A) Câncer de cólon (hipervascular) e câncer de mama (hipovascular).
- B) Câncer de mama (hipervascular) e hepatocarcinoma (hipovascular).
- C) Adenocarcinoma gástrico (hipervascular) e câncer de cólon (hipovascular).
- D) Hepatocarcinoma (hipervascular) e adenocarcinoma gástrico (hipovascular).
- E) Adenocarcinoma de pâncreas (hipervascular) e colangiocarcinoma (hipovascular).

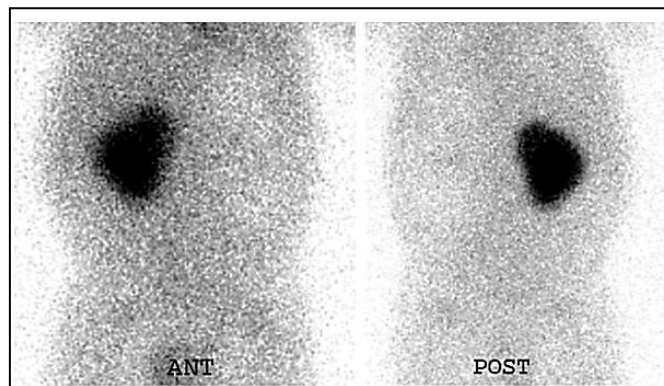
Questão 71

Neurofibromatose (NF) pode ser classificada como tipo 1 (NF1), tipo 2 (NF2) e *schwannomatose*. A NF2 é uma doença genética autossômica dominante que predispõe à ocorrência de tumores como *schwannomas*, meningiomas e ependimomas. O diagnóstico é estabelecido por identificação do gene mutado, ou por critérios do *National Health Institute* (NHI) dos Estados Unidos. NÃO faz parte dos critérios do *National Health Institute* (NHI) para neurofibromatose tipo II:

- A) *Schwannoma* vestibular (SV) bilateral.
- B) História familiar de NF2 associado com SV unilateral.
- C) *Schwannoma* e opacidade lenticular subcapsular posterior do cristalino.
- D) Neurofibroma e opacidade lenticular subcapsular posterior do cristalino.
- E) Hemangioblastoma e opacidade lenticular subcapsular posterior do cristalino.

Questão 72

CB, 2 meses, sexo masculino, assintomático; durante a investigação de massa abdominal palpável pelo pediatra realizou cintilografia renal com DMSA que evidenciou os seguintes resultados:



Podemos afirmar que o diagnóstico mais provável é:

- A) Infarto renal.
- B) Ectopia renal cruzada.
- C) Hidronefrose à esquerda.
- D) Estenose de JUP à esquerda.
- E) Rim esquerdo multicístico displásico.

Questão 73

A **Hérnia Diafragmática Congênita (CDH)** representa uma pequena proporção de todas as hérnias diafragmáticas. No entanto, é uma das anomalias intratorácicas do feto não cardíaco mais comuns. A maioria das hérnias diafragmáticas congênicas são detectadas logo após o nascimento ou em ultrassom pré-natal. A mortalidade é predominantemente decorrente do desenvolvimento de hipoplasia pulmonar, que ocorre devido ao efeito de massa no pulmão em desenvolvimento. Esses neonatos apresentam hipoxemia e têm circulação fetal persistente devido à hipoplasia pulmonar e hipertensão pulmonar. Sobre as causas de imagens císticas aéreas em RN, assinale a afirmativa correta.

- A) O enfisema lobar congênito predomina nos lobos inferiores.
- B) A atresia brônquica causa desvio no mediastino para o lado da lesão.
- C) O tipo mais comum de hérnia diafragmática congênita é o de *Bochdalek*.
- D) A hérnia de *Morgagni* é menos frequente, posterior, com apresentação mais precoce.
- E) A malformação congênita das vias aéreas pulmonares é bilateral na maioria das vezes.

Questão 74

“Paciente, recém-nascido, quatro semanas de vida, apresenta quadro de vômitos, desidratação e perda de peso. Foi realizada ultrassonografia com estenose hipertrófica de piloro. O critério para estabelecer o diagnóstico é: espessamento da muscular _____ e comprimento do piloro _____.” Assinale a alternativa que completa correta e sequencialmente a afirmativa anterior.

- A) > 2 mm / > 8 mm
- B) > 2 mm / > 10 mm
- C) > 2 mm / > 12 mm
- D) ≥ 4 mm / >12 mm
- E) ≥ 4 mm / >16 mm

Questão 75

Alguns micro-organismos possuem facilidade para penetrar nas articulações, causando processo inflamatório-infeccioso. Como a sinóvia que reveste as articulações não apresenta defesa substancial, elas logo atingem o líquido sinovial, levando à artrite séptica. Considerando o exposto, quais são as articulações mais comprometidas por artrite séptica em crianças e adultos, respectivamente?

- A) Joelho e quadril.
- B) Quadril e joelho.
- C) Ombro e quadril.
- D) Quadril e ombro.
- E) Ombro e tornozelo.

Questão 76

Paciente realiza ressonância magnética que individualiza múltiplas formações císticas pancreáticas conforme a imagem:



Podemos afirmar que o paciente tem maior risco de desenvolver as seguintes condições, EXCETO:

- A) Cistos renais.
- B) Feocromocitomas.
- C) Hemangioblastomas.
- D) Adenocarcinoma gástrico.
- E) Carcinoma de células renais.

Questão 77

Sobre o LIRADS (*Liver Imaging Reporting and Data System*), assinale a afirmativa INCORRETA.

- A) Favorecem diagnóstico de uma entidade benigna (LIRADS-1): cisto; hemangioma; alteração perfusional; fibrose hepática confluyente; e, cicatriz focal.
- B) Os critérios de LIRADS não são aplicáveis para pacientes com história de hepatopatia de etiologia viral e de cirrose devido à fibrose hepática congênita.
- C) Deve ser aplicado em pacientes com alto risco para desenvolver hepatocarcinoma (CHC), tais como: pacientes com cirrose hepática ou com história conhecida de CHC atual ou prévio.
- D) Trata-se de um sistema de imagem para padronização de interpretação; confecção de relatórios; e, coleta de dados para exames de imagem em pacientes com risco de hepatocarcinoma.
- E) Os critérios de LIRADS não são aplicáveis para pacientes menores de 18 anos de idade, bem como pacientes com cirrose devido a doenças vasculares (como por exemplo: telangiectasia hereditária hemorrágica; síndrome de *Budd-Chiari*; oclusão portal crônica; congestão cardíaca; ou, hiperplasia nodular regenerativa difusa).

Questão 78

A doença de *Legg-Calvé-Perthes* é o epônimo da necrose avascular idiopática juvenil da cabeça femoral. Atualmente, sua etiologia ainda não está completamente elucidada, embora existam evidências de que o evento patogênico chave da doença de *Legg-Calvé-Perthes* seja a interrupção do aporte sanguíneo da cabeça femoral. As classificações da patologia consideram:

- fases evolutivas da doença: classificação ou estágios de *Waldenström*;
- prognóstico: classificação de *Catteral e Herring*;
- resultado final a longo prazo: classificação de *Stulberg*.

De acordo com a classificação de *Herring et al*, na avaliação da altura do pilar lateral, durante a fase de fragmentação, os pacientes com pior prognóstico são os que apresentam redução do pilar lateral maior que 50%, sendo representada pelo estágio:

- A) A
- B) B
- C) C
- D) D
- E) E

Questão 79

O cloridrato de amiodarona é um antiarrítmico triiodado que se acumula nos pneumócitos tipo II. Como é o caso da toxicidade pulmonar induzida por outras drogas, a amiodarona pode causar uma variedade de padrões histopatológicos. Considerando o exposto, qual o padrão e a localização mais comuns da amiodarona?

- A) Dano alveolar difuso e lobos inferiores.
- B) Dano alveolar difuso e lobos superiores.
- C) Dano alveolar difuso e peribroncovasculares.
- D) Pneumonia em organização e lobos inferiores.
- E) Pneumonia em organização e lobos superiores.

Questão 80

Há a necessidade de padronização na avaliação dos pacientes com mieloma múltiplo, a fim de diminuir as variações de interpretação e relatório no estudo de ressonância magnética de corpo inteiro, permitindo uma melhor avaliação de reposta ao tratamento. De acordo com a classificação MY-RADS, no estágio 2, tem-se:

- A) Doença recidivada.
- B) Aparecimento suspeito e ambíguo de nova lesão.
- C) Aumento inequívoco do número e do tamanho das lesões focais.
- D) Achados morfológicos consistentes com doença estável ou responsiva, com diminuição inequívoca do número e do tamanho das lesões focais.
- E) Achados morfológicos consistentes com doença estável ou responsiva, com diminuição ligeira do número e do tamanho das lesões focais.

ATENÇÃO



**NÃO É PERMITIDA a anotação das respostas da prova em QUALQUER MEIO.
O candidato flagrado nesta conduta poderá ser ELIMINADO do processo.**







INSTRUÇÕES

É necessário o uso de máscara durante toda a prova. O álcool em gel se encontra disponível para o uso dos candidatos.

1. Somente será permitida a utilização de caneta esferográfica de tinta azul ou preta, feita de material transparente e de ponta grossa.
2. É proibida, durante a realização das provas, a comunicação entre os candidatos nem a utilização de máquinas calculadoras e/ou similares, livros, anotações, impressos ou qualquer outro material de consulta, protetor auricular, lápis, borracha ou corretivo. Especificamente, não será permitido o candidato ingressar na sala de provas sem o devido recolhimento, com respectiva identificação, dos seguintes equipamentos: *bip*, telefone celular, *walkman*, agenda eletrônica, *notebook*, *palmtop*, *ipod*, *ipad*, *tablet*, *smartphone*, mp3, mp4, receptor, gravador, máquina de calcular, máquina fotográfica, controle de alarme de carro, relógio de qualquer modelo, pulseiras ou braceletes magnéticos – ainda que terapêuticos – e/ou similares, o que não acarreta em qualquer responsabilidade do Instituto Consulplan sobre tais equipamentos.
3. Com vistas à garantia da segurança e da integridade do Concurso Público, no dia da realização das provas escritas, os candidatos serão submetidos ao sistema de detecção de metais na entrada e na saída dos sanitários.
4. O Caderno de Provas consta de 80 (oitenta) questões de múltipla escolha para todos os cargos.
5. Ao receber o material de realização das provas, o candidato deverá conferir atentamente se o Caderno de Provas contém o número de questões previsto, se corresponde ao cargo a que está concorrendo, bem como se os dados constantes no Cartão de Respostas (Gabarito) estão corretos. Caso os dados estejam incorretos, ou o material esteja incompleto ou, ainda, detenha qualquer imperfeição, o candidato deverá informar tal ocorrência ao fiscal de aplicação.
6. As provas terão duração de 5 (cinco) horas para todos os cargos. Este período abrange a assinatura, assim como a transcrição das respostas para o Cartão de Respostas (Gabarito).
7. As questões das provas objetivas são do tipo múltipla escolha, com 5 (cinco) alternativas (A a E) e uma única resposta correta. Ao terminar a prova, o candidato, obrigatoriamente, deverá devolver ao fiscal de aplicação o Cartão de Respostas (Gabarito) devidamente assinado em local específico.
8. Os fiscais de aplicação não estão autorizados a emitir opinião e prestar esclarecimentos sobre o conteúdo das provas. Cabe única e exclusivamente ao candidato interpretar e decidir.
9. Não é permitida a anotação de informações relativas às respostas (cópia de gabarito) no Cartão de Confirmação de Inscrição ou em qualquer outro meio.
10. O candidato somente poderá se retirar do local de realização das provas escritas levando o Caderno de Provas no decurso dos últimos 30 (trinta) minutos anteriores ao horário previsto para o seu término. O candidato poderá se retirar do local de realização das provas somente a partir das 3 horas após o início de sua realização; contudo, não poderá levar consigo o seu Caderno de Provas.
11. Os 3 (três) últimos candidatos de cada sala só poderão sair juntos. Caso o candidato insista em sair do local de aplicação da prova, deverá assinar termo desistindo do Concurso Público e, caso se negue, deverá ser lavrado Termo de Ocorrência, testemunhado pelos 2 (dois) outros candidatos, pelo fiscal da sala e pelo Coordenador da Unidade.

RESULTADOS E RECURSOS

- Os gabaritos oficiais preliminares serão divulgados na *internet*, no endereço eletrônico www.institutoconsulplan.org.br, a partir das 16h00min da segunda-feira subsequente à realização das provas objetivas de múltipla escolha.
- O candidato que desejar interpor recursos contra os gabaritos oficiais preliminares das provas objetivas disporá de 2 (dois) dias úteis, a partir do dia subsequente ao da divulgação, em requerimento próprio disponibilizado no *link* correlato ao Concurso Público no endereço eletrônico www.institutoconsulplan.org.br.
- A interposição de recursos poderá ser feita via *internet*, através do Sistema Eletrônico de Interposição de Recursos, com acesso pelo candidato com o fornecimento de dados referentes à inscrição do candidato, apenas no prazo recursal, ao Instituto Consulplan, conforme disposições contidas no endereço eletrônico www.institutoconsulplan.org.br, no *link* correspondente ao Concurso Público.