

POLÍCIA MILITAR DO RIO GRANDE DO NORTE – PMRN

**CONCURSO PÚBLICO
Nº 001/2022**



(QOSPM) – MÉDICO – MASTOLOGIA

Tarde

Tipo 1 - BRANCA

Organizadora:



INSTITUTO
CONSULPLAN

QUADRO OFICIAIS DE SAÚDE DA POLÍCIA MILITAR (QOSPM) – MÉDICO – MASTOLOGIA**LÍNGUA PORTUGUESA****Violência contra a mulher: uma pandemia que precisamos combater**

A luta pelo fim da violência contra a mulher não é uma empreitada solitária: ela diz respeito a um movimento muito maior, que demanda comprometimento também dos homens com o enfrentamento a uma situação que, calamitosa, agravou-se sobremaneira durante a pandemia do novo coronavírus. Com o propósito de chamar a atenção para a gravidade do problema, a campanha “21 Dias de Ativismo pelo Fim da Violência contra a Mulher” acontece, também neste ano, com o apoio da seccional do Distrito Federal da Ordem dos Advogados do Brasil (OAB-DF). Realizada em 150 países por meio da mobilização da sociedade civil, a ação conta a cada ano com maior conscientização e engajamento da população e do poder público brasileiro.

Apesar da diminuição da violência de gênero nas ruas, a violência doméstica e familiar cresceu, apontam dados da terceira edição da pesquisa “Visível e invisível: a vitimização de mulheres no Brasil”, realizada pelo Instituto Datafolha em parceria com o Fórum Brasileiro de Segurança Pública. Segundo o levantamento, uma em cada quatro brasileiras acima de 16 anos sofreu algum tipo de violência ou agressão em 2020. Ou seja, no último ano, cerca de 17 milhões de mulheres foram vítimas de violência física, psicológica ou sexual. Esses números correspondem a informações que de algum modo chegaram ao poder público, sem considerar a cifra inviabilizada por ausência de denúncia.

A situação é tão grave que, em mais de uma ocasião, a diretora-executiva da Organização das Nações Unidas (ONU) Mulheres, a sul-africana *Phumzile Mlambo-Ngcuka*, afirmou que enfrentamos duas pandemias: uma, sanitária, que nos expôs ao risco de contaminação por uma doença até então desconhecida, e, outra, silenciosa e invisível, de violência doméstica.

O mesmo estudo indica que a ofensa verbal foi o tipo de agressão mais frequente no período analisado: cerca de 13 milhões de brasileiras relataram ter sido xingadas e insultadas no próprio ambiente familiar, enquanto 5,9 milhões passaram por ameaças de violência física, como tapas, empurrões e chutes. O cenário é ainda pior se levarmos em conta que outras questões atravessam o sofrimento dessas cidadãs. Segundo o Datafolha, 46,7% das vítimas de violência desde o início da pandemia também perderam o emprego.

(Nildete Santana de Oliveira – Francisco Caputo – Disponível em: <https://www.correiobraziliense.com.br/opiniao/2021/12/4968165-violencia-contra-a-mulher-uma-pandemia-que-precisamos-combater.html>. Adaptado.)

Questão 01

Considerando a expressão de intenções e pontos de vista do enunciador, pode-se afirmar que o título do texto, em seu enunciado, permite reconhecer como efeito de sentido:

- A) Certeza.
- B) Garantia.
- C) Exigência.
- D) Necessidade.
- E) Comprovação.

Questão 02

De acordo com as ideias apresentadas, pode-se afirmar que há uma relação de comparação estabelecida no que se refere à violência:

- A) Doméstica e familiar.
- B) Física e outros tipos de violência.
- C) Contra a mulher e um tipo de pandemia.
- D) Contra a mulher e a pandemia do novo coronavírus.
- E) Vista na pandemia e o combate ao novo coronavírus.

Questão 03

Contribuindo para o estabelecimento da coesão e coerência textuais, algumas palavras atuam na organização e progressão dos parágrafos e do texto. Em “*Apesar da diminuição da violência [...] (2º§)*”, a expressão destacada:

- A) Indica uma ressalva que não anula o argumento principal.
- B) Introduce uma nova temática ampliando, assim, a discussão inicial.
- C) Define a execução de uma ação apresentada no primeiro parágrafo.
- D) Esclarece as ideias expressas no parágrafo anterior, ampliando sua compreensão.
- E) Estabelece a continuidade das ideias apresentadas no parágrafo inicial, fazendo uma referência a elas.

Questão 04

Considerando a estrutura linguística dos trechos destacados, assinale a afirmativa correta.

- A) O adjetivo “*calamitosa*” (1º§) estabelece corretamente sua concordância com a expressão “*a pandemia do novo coronavírus*”.
- B) Em “[...] *apontam dados da terceira edição [...]*” (2º§), mantém-se a correção gramatical caso a forma verbal “*apontam*” seja substituída por “*aponta-se*”.
- C) Observa-se a possibilidade da oscilação da regra de concordância verbal em “[...] *cerca de 13 milhões de brasileiras relataram [...]*” (4º§), sendo o núcleo do sujeito um substantivo numeral.
- D) Se em “*O mesmo estudo indica [...]*” (4º§) fosse acrescentada a vírgula após “*estudo*”, seguida de “*a mesma informação, a mesma análise*”; a forma verbal “*indica*” permaneceria na terceira pessoa do singular.
- E) A forma verbal “*sofreu*” pode ser substituída por “*sofreram*” em “[...] *uma em cada quatro brasileiras acima de 16 anos sofreu [...]*” (2º§), caso haja intenção de conferir ênfase à expressão “*quatro brasileiras*”.

Questão 05

Ainda que o termo destacado a seguir seja excluído, a correção gramatical será preservada assim como a coesão e a coerência. Indique o trecho que apresenta tal elemento.

- A) “[...] afirmou que enfrentamos duas pandemias: [...]” (3º§)
- B) “[...] se levamos em conta que outras questões [...]” (4º§)
- C) “[...] apontam dados da terceira edição da pesquisa Visível e invisível: [...]” (2º§)
- D) “[...] correspondem a informações que de algum modo chegaram ao poder público, [...]” (2º§)
- E) “[...] ela diz respeito a um movimento muito maior, que demanda comprometimento [...]” (1º§)

Questão 06

Sobre o emprego da linguagem utilizada no texto, pode-se afirmar que tal escolha tem como objetivo:

- A) Alcançar interlocutores de todos os níveis sociais de modo a divulgar e ofertar o conhecimento explorado.
- B) Valorizar as variadas linguagens e suas expressões utilizando uma linguagem universal que abrange todas as outras.
- C) Contribuir para conferir legitimidade às informações e ideias apresentadas, atendendo às expectativas do público a que se destina.
- D) Fortalecer o vínculo entre enunciador e leitor, à medida que é empregada uma linguagem informal e acessível ao grande público.
- E) Atender aos interesses específicos de leitores que tenham o “Direito” como principal interesse em relação às áreas do conhecimento.

Questão 07

Considerando-se as relações anafóricas estabelecidas no texto e sua importância para a continuidade das ideias apresentadas, assinale a alternativa que indica corretamente o referente correspondente ao termo destacado.

- A) “[...] que, calamitosa, agravou-se [...]” (1º§) / calamitosa
- B) “[...] que demanda comprometimento também dos homens [...]” (1º§) / ela
- C) “A situação é tão grave que, em mais de uma ocasião, [...]” (3º§) / situação
- D) “[...] ela diz respeito a um movimento muito maior, [...]” (1º§) / violência contra a mulher
- E) “Segundo o levantamento, uma em cada quatro brasileiras [...]” (2º§) / pesquisa visível e invisível

Questão 08

O texto expõe duas situações que se relacionam no cenário apresentado: a violência contra a mulher e a pandemia do novo coronavírus. Em relação ao citado anteriormente, de acordo com o texto pode-se afirmar que:

- I. Há uma relação de causa e consequência estabelecida entre as situações apresentadas.
- II. Tanto uma situação quanto a outra são questões graves e vistas como tipos de pandemias, ainda que diferentes.
- III. A pandemia do novo coronavírus tornou a violência doméstica, até então silenciosa, exposta em sua totalidade e gravidade à sociedade.
- IV. Chegou-se à conclusão de que a pandemia do novo coronavírus foi fator fundamental para o estabelecimento da violência contra a mulher.

Está correto o que se afirma apenas em

- A) I e II.
- B) I e IV.
- C) II e III.
- D) I, II e III.
- E) II, III e IV.

Questão 09

Considerando a relação estabelecida entre a forma verbal e o seu complemento em “*Esses números correspondem a informações [...]*” (2^º§), indique a construção em que o mesmo tipo de complemento pode ser identificado.

- A) À apresentação iremos todos.
- B) Ao documento a diretora solicitou.
- C) Abraçou sua esposa como se fosse a primeira vez.
- D) É preciso ter respeito ao cumprimento das normas.
- E) Li-as completamente, todas as páginas do relatório.

Questão 10

Pode-se afirmar que o texto apresenta como ponto de vista defendido:

- A) O agravamento da pandemia do novo coronavírus.
- B) O aumento das múltiplas violências contra a mulher em vários segmentos sociais.
- C) A constatação da redução da violência nas ruas em meio à pandemia do novo coronavírus.
- D) Números e percentuais correspondentes à realidade de violências e agressões sofridas por mulheres em 2020.
- E) A necessidade do envolvimento de outro segmento da sociedade além das mulheres no que diz respeito à violência cometida contra elas.

RACIOCÍNIO LÓGICO

Questão 11

Para organizar o depósito de uma grande indústria farmacêutica, o administrador contratou um operador de empilhadeira para realizar 40 demandas. Para cada demanda efetuada de maneira correta, o operador recebe R\$ 60,00 e, se uma demanda é efetuada erroneamente, o operador deve pagar R\$ 30,00. Considerando que o operador recebeu R\$ 1.050,00 após o serviço prestado, o número de demandas realizadas corretamente é:

- A) 24
- B) 25
- C) 26
- D) 27
- E) 28

Questão 12

Os 44 dentistas de uma cidade foram questionados se concluíram os cursos de especialização em ortodontia, implantodontia e traumatologia. Considere que todos os dentistas têm, pelo menos, uma das especializações citadas. Alguns dos resultados da pesquisa estão descritos a seguir; analise-os.

- 28 dentistas fizeram a especialização em ortodontia;
- 4 dentistas fizeram apenas a especialização em ortodontia;
- 1 dentista fez apenas a especialização em traumatologia;
- 21 dentistas fizeram as especializações de ortodontia e implantodontia;
- 11 dentistas fizeram as especializações de implantodontia e traumatologia; e,
- 13 dentistas fizeram as especializações de ortodontia e traumatologia.

De acordo com as informações anteriores, é correto afirmar que:

- A) 16 dentistas fizeram a especialização em traumatologia.
- B) 15 dentistas fizeram somente a especialização em implantodontia.
- C) Nenhum dentista fez apenas as especializações em traumatologia e implantodontia.
- D) 10 dentistas fizeram as especializações em ortodontia, implantodontia e traumatologia.
- E) 30 dentistas fizeram pelo menos duas das especializações em ortodontia, implantodontia e traumatologia.

Questão 13

No feriado municipal de uma determinada cidade, 4 médicos e 6 enfermeiros farão plantão em um centro de saúde. Se certo procedimento necessitar de 2 médicos e 3 enfermeiros, quantas equipes distintas com esses profissionais poderão ser formadas?

- A) 30
- B) 60
- C) 90
- D) 120
- E) 180

Questão 14

Uma pesquisa foi conduzida em uma amostra de 220 profissionais da saúde para investigar se houve um aumento de insônia durante a pandemia do Coronavírus (Covid-19). A tabela apresenta o resultado da pesquisa:

Sexo	Aumento de Insônia	
	Sim	Não
Masculino	46	82
Feminino	38	54

Considere os eventos:

- X : selecionar uma mulher dentre todos os profissionais da saúde entrevistados;
- Y : selecionar um homem dentre os profissionais da saúde entrevistados que tiveram aumento de insônia; e,
- Z : selecionar um profissional da saúde que não teve aumento de insônia dentre as mulheres entrevistadas.

Sobre a probabilidade (P) de ocorrência de cada um dos eventos anteriores, é correto afirmar que:

- A) $P(X) < P(Y) < P(Z)$
- B) $P(X) < P(Z) < P(Y)$
- C) $P(Y) < P(X) < P(Z)$
- D) $P(Z) < P(Y) < P(X)$
- E) $P(Z) < P(X) < P(Y)$

Questão 15

O número de processos ético-profissionais julgados em um Conselho Regional de Medicina no dia útil X de um determinado mês é dado pelo valor da função $f(x) = -x^2 + 12x - 27$, em que $x = 1, 2, \dots, 20$. Os dias úteis em que houve julgamentos são aqueles que satisfazem $f(x) > 0$. Considerando tais informações, analise as afirmativas a seguir.

- I. Em apenas 9 dias úteis desse mês houve julgamentos de processos ético-profissionais.
- II. O maior número de processos ético-profissionais julgados em um mesmo dia é 6.
- III. No oitavo dia útil desse mês, há uma redução no número de processos ético-profissionais julgados com respeito ao sétimo dia útil.

Está correto o que se afirma apenas em

- A) II.
- B) III.
- C) I e II.
- D) I e III.
- E) II e III.

Questão 16

Adriana, Bárbara e Camila trabalham em um mesmo centro de saúde e exercem as profissões de cardiologista, ginecologista e médica da família, mas não necessariamente nessa ordem. Sabe-se que a cardiologista é a mais velha das três profissionais da saúde. Além disso, Bárbara não trabalha na área de cardiologia. Adriana, que não é a médica da família, é mais nova que Bárbara. Nesse contexto, é correto afirmar que:

- A) Bárbara é cardiologista.
- B) Adriana é ginecologista.
- C) Camila é a médica da família.
- D) Camila é a mais nova das três profissionais de saúde.
- E) Bárbara é a mais velha das três profissionais de saúde.

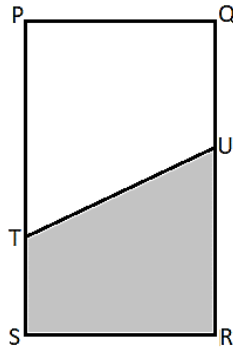
Questão 17

Os funcionários de um laboratório de análises clínicas se reuniram para comprar um presente para o diretor no valor de R\$ 120,00, que será dividido igualmente entre eles. Por questões pessoais, 4 funcionários desistiram de participar da compra do presente e foi necessário acrescentar R\$ 5,00 no valor que seria pago por cada um dos funcionários restantes. Quantas pessoas contribuíram para a compra do presente?

- A) 8
- B) 10
- C) 12
- D) 14
- E) 16

Questão 18

O terreno de um pronto atendimento está representado na imagem pelo retângulo PQRS. O trapézio sombreado é destinado à recepção e triagem dos pacientes e, por exigências locais, deve ocupar uma área de, no mínimo, 30% e, no máximo, 60% da área total desse pronto atendimento. Além disso, sabe-se que $PQ = 25$ m; $QU = 22$ m; e, $UR = 28$ m.



Se o segmento ST possui X metros, todos os valores possíveis de X devem satisfazer:

- A) $2 \leq x \leq 24$
- B) $2 \leq x \leq 32$
- C) $18 \leq x \leq 32$
- D) $24 \leq x \leq 36$
- E) $24 \leq x \leq 48$

Questão 19

Na maternidade de determinado hospital, trabalham 55 enfermeiros. Em cada jornada de trabalho são escalados 20 enfermeiros para a execução das tarefas diárias. A administradora do hospital decidiu ofertar um curso de qualificação a todos os profissionais desse setor. Qual o número mínimo de enfermeiros que deverão fazer o curso de qualificação, para que em cada jornada de trabalho haja pelo menos um enfermeiro qualificado?

- A) 20
- B) 25
- C) 26
- D) 35
- E) 36

Questão 20

Após um grande incêndio em um prédio residencial, M moradores foram internados no mesmo dia no hospital mais próximo ao local do acidente. Uma semana após o incêndio, 12 moradores tiveram alta. Na segunda semana, um terço dos moradores restantes no hospital foram liberados. Na terceira semana, metade dos moradores que ainda restavam no hospital tiveram alta. Sabendo-se que ainda havia 18 moradores internados, qual o valor de M ?

- A) 40
- B) 48
- C) 54
- D) 66
- E) 84

NOÇÕES DE SAÚDE PÚBLICA

Questão 21

O Departamento de Informática do SUS (DATASUS) tem como competências, EXCETO:

- A) Manter o acervo das bases de dados necessárias ao sistema de informações em saúde e aos sistemas internos de gestão institucional.
- B) Assegurar aos gestores do SUS e órgãos congêneres o acesso aos serviços de informática e bases de dados, mantidos pelo Conselho Nacional de Secretários de Saúde (Conass).
- C) Definir programas de cooperação técnica com entidades de pesquisa e ensino para prospecção e transferência de tecnologia e metodologia de informática em saúde, sob a coordenação do Secretário-Executivo.
- D) Fomentar, regulamentar e avaliar as ações de informatização do SUS, direcionadas para a manutenção e desenvolvimento do sistema de informações em saúde e dos sistemas internos de gestão do Ministério.
- E) Desenvolver, pesquisar e incorporar tecnologias de informática que possibilitem a implementação de sistemas e a disseminação de informações necessárias às ações de saúde, em consonância com as diretrizes da Política Nacional de Saúde.

Questão 22

Segundo tal Princípio, “a saúde é um direito de todos e é um dever do Poder Público a provisão de serviços e de ações que lhe garanta, colocando também o desafio de oferta de serviços e ações de saúde a todos que deles necessitem, enfatizando as ações preventivas e reduzindo o tratamento de agravos”. Trata-se do Princípio da:

- A) Equidade.
- B) Integralidade.
- C) Universalidade.
- D) Hierarquização.
- E) Regionalização.

Questão 23

“O Art. 7º da Lei nº 8.080/1990 afirma que as ações e serviços públicos de saúde e os serviços privados contratados ou conveniados que integram o Sistema Único de Saúde (SUS) são desenvolvidos de acordo com _____ previstos(as) no Art. 198 da Constituição Federal.” Assinale a alternativa que completa corretamente a afirmativa anterior.

- A) as diretrizes
- B) os princípios
- C) as atribuições
- D) as organizações
- E) as competências

Questão 24

O Sistema Único de Saúde (SUS) é regido por alguns princípios e diretrizes que são: universalidade, integralidade, equidade, regionalização e hierarquização, descentralização e comando único e participação popular. Define corretamente o conceito de equidade:

- A) Organizar recursos e serviços oferecidos pelo SUS de acordo com as necessidades de cada caso atendido.
- B) Organizar serviços que fazem parte do SUS com o objetivo de fazer o sistema funcionar da melhor forma possível.
- C) Proporcionar acesso a um serviço de saúde pública de boa qualidade, sendo tal direito garantido a todas as pessoas.
- D) Diminuir a desigualdade oferecendo atendimentos personalizados em que os pacientes possam ser atendidos conforme as suas necessidades específicas.
- E) Ver o paciente como um todo, implementando atendimento que considere diversos aspectos, pela integração de tratamentos e atendimentos com diferentes profissionais da saúde.

Questão 25

A Portaria nº 1.660/2009 institui o Sistema de Notificação e Investigação em Vigilância Sanitária (VIGIPOS), no âmbito do Sistema Nacional de Vigilância Sanitária, como parte integrante do Sistema Único de Saúde (SUS), que tem como objetivo:

- A) Propor e/ou executar estudos ou pesquisas de interesse nacional.
- B) Identificar e divulgar sinais e/ou alertas relativos às notificações, quando cabível.
- C) Auxiliar os profissionais da saúde, prestando informações sobre a segurança na utilização dos produtos e serviços.
- D) Monitorar, analisar e investigar os eventos adversos e as queixas técnicas relacionadas aos serviços e produtos sob vigilância sanitária na fase de pós-comercialização/pós-uso.
- E) Propor parâmetros de implantação do Sistema de Notificação e Investigação em Vigilância Sanitária para a formalização dos Planos de Ação Anuais dos Estados, Distrito Federal e Municípios.

Questão 26

Os Sistemas de Informação da Saúde (SIS) são compostos por uma estrutura capaz de garantir a obtenção e a transformação de dados em informação. Para profissionais da saúde, o envolvimento na construção de instrumentos de coletas, treinamentos para captação correta dos dados e processamento da informação são importantes, uma vez que possibilitam maior domínio desta área do conhecimento. O Departamento de Informática do SUS (DATASUS) mantém à disposição todos os SIS em uso no Brasil, sendo possível captar informações a respeito de, EXCETO:

- A) Indicadores de Saúde.
- B) Condições de trabalho e situação de emprego no Brasil.
- C) Epidemiologia e morbidade (morbidade hospitalar do SUS, doenças de notificação, estado nutricional e demais agravos).
- D) Assistência à Saúde (internação hospitalar, produção ambulatorial, imunização, saúde da família, vigilância alimentar e nutricional).
- E) Rede Assistencial (informações do Cadastro Nacional dos Estabelecimentos de Saúde – CNES) Estatísticas Vitais (natalidade, mortalidade, câncer).

Questão 27

Os princípios e as diretrizes do Sistema Único de Saúde (SUS) constituem as bases para o funcionamento e a organização do sistema de saúde em nosso país, sendo a base legal do SUS constituída, fundamentalmente, por três documentos que expressam os elementos básicos que estruturam e organizam o sistema de saúde brasileiro; analise-os.

- I. A Constituição Federal de 1988, na qual a saúde é um dos setores que estruturam a seguridade social, ao lado da previdência e da assistência social.
- II. A Lei nº 8.080/1990, também conhecida como a Lei Orgânica da Saúde e que dispõe, principalmente, sobre a organização e a regulação das ações e serviços de saúde em todo território nacional.
- III. A Lei nº 8.142/1990, que estabelece o formato da participação popular no SUS e dispõe sobre as transferências intergovernamentais de recursos financeiros na área da saúde.

Está correto o que se afirma em

- A) I, II e III.
- B) I, apenas.
- C) I e II, apenas.
- D) I e III, apenas.
- E) II e III, apenas.

Questão 28

A Política Nacional de Vigilância em Saúde juntamente com a Política Nacional de Atenção Básica preconizam a integração entre as ações de Vigilância em Saúde e de Atenção Básica como fator essencial para o atendimento das reais necessidades de saúde da população, sendo o trabalho conjunto entre os Agentes de Combate às Endemias (ACEs) e os Agentes Comunitários de Saúde (ACSs) estratégico e desejável para identificar e intervir nos problemas de saúde-doença da comunidade, facilitar o acesso da população às ações e serviços de saúde e prevenir doenças. De acordo com o Art. 3º da Lei Federal nº 13.595/2018, são consideradas atribuições dos ACEs, EXCETO:

- A) Registrar informações referentes às atividades executadas, de acordo com as normas do SUS.
- B) Desenvolver ações de mobilização na comunidade relativas ao tratamento de doenças e agravos à saúde.
- C) Cadastrar e atualizar a base de imóveis para planejamento e definição de estratégias de prevenção e controle de doenças.
- D) Realizar ações de prevenção e controle de doenças e agravos à saúde, em interação com os ACSs e as equipes de Atenção Básica.
- E) Divulgar, entre a comunidade, informações sobre sinais, sintomas, riscos e agentes transmissores de doenças e sobre medidas de prevenção coletivas e individuais.

Questão 29

Entende-se corretamente por vigilância epidemiológica:

- A) Elaboração de normas técnicas e estabelecimento de padrões de qualidade e parâmetros de custos que caracterizam a assistência à saúde.
- B) Conjunto de atividades que se destina, através das ações de vigilância epidemiológica e vigilância sanitária, à promoção e proteção da saúde dos trabalhadores.
- C) Conjunto de ações e serviços de saúde, prestados por órgãos e instituições públicas federais, estaduais e municipais, da Administração direta e indireta e das fundações mantidas pelo Poder Público.
- D) Conjunto de ações capaz de eliminar, diminuir ou prevenir riscos à saúde e de intervir nos problemas sanitários decorrentes do meio ambiente, da produção e circulação de bens e da prestação de serviços de interesse da saúde.
- E) Conjunto de ações que proporcionam o conhecimento, a detecção ou a prevenção de qualquer mudança nos fatores determinantes e condicionantes de saúde individual ou coletiva, com a finalidade de recomendar e adotar as medidas de prevenção e controle das doenças ou agravos.

Questão 30

O Pacto pela Saúde é resultado de um esforço das esferas municipal, estadual e federal para, em conjunto com o Conselho Nacional de Saúde, discutir a organização e o funcionamento do SUS. Seu objetivo principal é avançar na implantação dos princípios constitucionais referentes à saúde. Os gestores do SUS assumem o compromisso público da construção do Pacto pela Saúde em 2006, com base nos princípios constitucionais do SUS, ênfase nas necessidades de saúde da população e que implicará o exercício simultâneo de definição de prioridades articuladas e integradas em alguns componentes; assinale-os.

- A) Pacto pela Vida; Pacto em Defesa do SUS; e, Pacto de Gestão do SUS.
- B) Pacto da Reforma Sanitária; Pacto de Promoção à Saúde; e, Pacto pela Vida.
- C) Pacto de Gestão do SUS; Pacto pela Vida; e, Pacto de Planejamento e Regionalização.
- D) Pacto pela Vida; Pacto em Defesa da Cidadania; e, Pacto de Planejamento e Regionalização.
- E) Pacto em Defesa do SUS; Pacto de Planejamento; e, Regionalização e Pacto da Reforma Sanitária.

Questão 31

AC, sexo feminino, 25 anos, deseja ser orientada a respeito da prevenção do câncer de colo uterino. O médico informa sobre a necessidade da realização do exame Papanicolaou. Tal procedimento pode ser considerado como prevenção:

- A) Primária.
- B) Secundária.
- C) Terciária.
- D) Quartenária.
- E) Não pode ser considerado prevenção, pois é um exame diagnóstico.

Questão 32

Assinale, a seguir, a alternativa que pode ser considerada na medicina preventiva como prevenção terciária.

- A) Reabilitação pós-AVC.
- B) Campanhas de vacinação.
- C) Realização de mamografia.
- D) Rastreamento de câncer de próstata.
- E) Campanhas de conscientização sobre obesidade.

Questão 33

EF, sexo feminino, 15 anos, procura atendimento médico pois iniciou a vida sexual com seu namorado e deseja receber informações sobre contracepção. Diante da situação hipotética, o médico deverá:

- A) Orientar a paciente sobre os métodos existentes; e, de acordo com a vontade da mesma, lhe prescrever o mais adequado.
- B) Acionar o conselho tutelar e a assistente social, pois, considerando que a paciente tem menos de 16 anos, o caso se enquadra como estupro de vulnerável.
- C) Orientar a paciente que, por ser menor de idade, não poderá receber prescrição de contracepção sem estar acompanhada de um dos pais ou responsáveis.
- D) Orientar a paciente sobre os métodos existentes; e, de acordo com a vontade da mesma, lhe prescrever o mais adequado. Porém, os pais devem ser comunicados por escrito da prescrição.
- E) Orientar a paciente que poderá usar qualquer método contraceptivo, com exceção dos métodos de longa duração, como DIU e implante subdérmico, pois só estão autorizados para maiores de 18 anos.

Questão 34

Determinado médico deseja prescrever para seu paciente, com 50 kg, uma medicação anti-hipertensiva por via endovenosa disponível em uma ampola de 5 mL contendo 5 mg/mL. Para isso, dilui uma ampola em 245 mL de soro glicosado a 5%. A dose desejada da medicação é de 0,5 mcg/kg/min. Qual deverá ser, em mL/h, a velocidade de infusão da solução em BIC?

- A) 1 mL/hora
- B) 5 mL/hora
- C) 10 mL/hora
- D) 15 mL/hora
- E) 25 mL/hora

Questão 35

LDF, 70 anos, chega ao pronto-socorro trazido pelos familiares após ser encontrado em casa com rebaixamento do nível de consciência. É realizada uma tomografia de crânio que evidencia grande sangramento intraparenquimatoso com desvio considerável da linha média. O paciente evolui, desfavoravelmente, necessitando de intubação orotraqueal. Sobre a comunicação de más notícias, assinale a afirmativa INCORRETA.

- A) A linguagem deverá ser direta e clara, evitando vocabulário extremamente técnico ou rebuscado, objetivando a compreensão e o entendimento do familiar.
- B) O médico deverá procurar saber o que os familiares entendem do quadro e, independente da vontade da família, informar a situação detalhada e completa do paciente.
- C) O familiar deve receber o tempo adequado para compreender o quadro do paciente para, então, posteriormente, poder discutir questões como a abordagem terapêutica.
- D) Quando a proposta terapêutica é paliativa, é de fundamental importância o entendimento da família, para evitar a não compreensão do propósito do manejo e a superestimação de sua eficácia.
- E) O médico deverá sempre procurar um local adequado, reservado, onde não haja interrupções; se for de preferência do familiar, deve autorizar um acompanhante para poder comunicar as más notícias.

Questão 36

Um paciente que pesa 100 kg e mede 1,80 m pode ser classificado, de acordo com seu IMC, em qual grau de obesidade?

- A) Sobrepeso.
- B) Peso normal.
- C) Obesidade grau I.
- D) Obesidade grau II.
- E) Obesidade grau III.

Questão 37

Paciente, 25 anos, vai ao médico da empresa em que trabalha após ter realizado exame diagnóstico positivo para HIV. Relata ter iniciado novo relacionamento há dois meses e teme que o diagnóstico prejudique sua relação com a parceira. Diante da situação hipotética, o médico deverá:

- A) Notificar a assistente social e as autoridades policiais, pois ocultar tal diagnóstico da parceira configura crime.
- B) Respeitar a decisão do paciente de não comunicar a parceira, visto que sempre deve ser respeitado o sigilo médico.
- C) Comunicar imediatamente a parceira, independentemente de o paciente decidir lhe transmitir a notícia, pois ele poderá desistir de contá-la.
- D) Orientar o paciente que deve comunicar a parceira. Caso não o faça, o médico deverá tomar medidas para convocá-la e comunicar a notícia.
- E) Orientar o paciente que deve comunicar a parceira. Caso não o faça, deverá convocá-la, assim como também deverá notificar a empresa onde o paciente trabalha, pois trata de uma doença altamente transmissível no ambiente laboral.

Questão 38

João, 25 anos, homem trans, vem à consulta em unidade básica de saúde em seu bairro para consulta de rotina. Sobre o atendimento adequado à população transgênero, assinale a afirmativa INCORRETA.

- A) Caso o paciente tenha práticas sexuais que possam resultar em gravidez indesejada, pode-se oferecer contracepção.
- B) As unidades de saúde devem exigir que o nome social do paciente esteja retificado em cartório, assim também como o gênero, para que o mesmo seja chamado por ele.
- C) A colpocitologia oncótica deve ser oferecida a todas as pessoas entre 25 e 65 anos que possuem colo do útero e que já tiveram algum tipo de penetração vaginal ao longo da vida.
- D) O cuidado deve ser sempre centrado na pessoa atendida; portanto, suas percepções, necessidades e desejos devem ser compreendidos e a construção do plano terapêutico precisa ser compartilhada com o paciente.
- E) O médico deve atuar pelo conforto da pessoa explicando qualquer procedimento antes de realizá-lo, elucidar dúvidas e compreender quais termos são melhores aceitos pelo paciente para tratar de partes do seu corpo.

Questão 39

Considerando o que dispõe o Novo Código de Ética Médica, aprovado pela Resolução CFM nº 2.217/2018, modificada pelas Resoluções CFM nº 2.222/2018 e 2.226/2019, assinale a afirmativa correta.

- A) Os Conselhos de Medicina exercem tanto o papel de disciplinadores quanto de julgadores da classe médica.
- B) O Novo Código de Ética Médica foi elaborado a partir das decisões da II Conferência Nacional de Ética Médica realizada em 2008.
- C) O médico portador de doença grave fica impedido do exercício da profissão enquanto perdurarem as limitações de sua capacidade física.
- D) O Novo Código de Ética Médica busca o melhor relacionamento entre o médico e seu paciente, prescindindo da autonomia de vontade deste.
- E) As regras deontológicas de ética médica destinam-se ao exercício da profissão clínica, não se aplicando às atividades de ensino e pesquisa.

Questão 40

De acordo com o Novo Código de Ética Médica, quanto aos princípios fundamentais, assinale a afirmativa correta.

- A) O aprimoramento contínuo dos conhecimentos é um dever ético, assim como o uso do melhor progresso científico.
- B) A autonomia ética sempre autoriza a recusa do médico a atender determinados pacientes por razões de índole pessoal.
- C) O dever ético da atuação médica limita-se ao evento morte do paciente, devendo-se guardar sigilo a respeito das informações do prontuário.
- D) A medicina somente pode ser exercida como comércio nos limites e circunstâncias expressamente previstos do Código de Ética Médica.
- E) O médico não se limitará a disposições estatutárias ou regimentais de hospital ou instituição pública ou privada, ainda que benéficas ao paciente.

A situação hipotética a seguir contextualiza as questões 41 e 42. Leia-a atentamente.

“Paciente, 23 anos, realiza ultrassonografia de mamas e axilas por assimetria mamária três anos após a colocação de implantes mamários. Está apreensiva, pois a médica assistente suspeitou de linfoma anaplásico de grandes células (BIA-ALCL) após trauma local.”

Questão 41

Trata-se do principal fator de risco para o desenvolvimento de linfoma anaplásico de grandes células associado a implante mamário:

- A) Salino.
- B) Retropeitoral.
- C) Retroglandular.
- D) De superfície lisa.
- E) Com superfície texturizada.

Questão 42

São características radiográficas desse possível tumor, EXCETO:

- A) O ultrassom tem alta sensibilidade (84%).
- B) Septos são frequentemente vistos na ultrassonografia.
- C) A manifestação mais comum é o derrame peri-implantar (variação entre 50-1.000 mL).
- D) Nódulos (axilares, supraclaviculares, mediastinais e/ou mamários) geralmente estão envolvidos.
- E) PET/CT não é capaz de distinguir entre derrames peri-implantares benignos e malignos devido à baixa celularidade do BIA-ALCL.

Questão 43

O conceito de “margens livres” na cirurgia de tratamento do câncer de mama foi mudando com o passar dos anos. Atualmente, há diferenças, inclusive, dependendo do tipo histológico do câncer. Em uma cirurgia para retirada de tumor cuja biópsia revelou carcinoma *ductal in situ*, qual deve ser a margem mínima de ressecção?

- A) 2 mm
- B) 3 mm
- C) 5 mm
- D) 10 mm
- E) 15 mm

Questão 44

Paciente, 38 anos, com diagnóstico de carcinoma *ductal in situ*, medindo 0,6 mm; RH neg; HER 2 neg; e, linfonodos positivos (confirmados por PAAF). Refere histórico familiar positivo para câncer de mama; a mãe da paciente apresentou a neoplasia aos 35 anos e a tia aos 40 anos. Sobre o caso hipotético, assinale a afirmativa INCORRETA.

- A) Essa paciente se beneficia de QT neoadjuvante.
- B) A realização de pesquisa de linfonodo sentinela é indicada.
- C) A endocrinoterapia a ser proposta para essa paciente inicialmente é o tamoxifeno.
- D) Devido ao tamanho e ao subtipo histológico do tumor, a cirurgia proposta é a quadrantectomia.
- E) A pesquisa genética para mutações genéticas relacionadas ao câncer de mama deve ser oferecida a tal paciente antes da cirurgia, se possível.

Questão 45

O estadiamento adequado de pacientes com câncer de mama logo após seu diagnóstico é essencial para o manejo adequado, planejamento da modalidade terapêutica e de seu escalonamento, bem como para avaliação de prognóstico. Entretanto, a realização de exames sem indicações claras está associada a falso-positivos; biópsias desnecessárias; exposição à radiação; atraso no início do tratamento; e, possíveis danos psicológicos importantes. Podemos afirmar que paciente assintomática com diagnóstico de carcinoma de mama estágio IIB deverá realizar os seguintes exames inicialmente (de acordo com as orientações da Sociedade Brasileira de Oncologia Clínica, 2020):

- A) PET-TC; Densitometria óssea; e, CEA.
- B) Cintilografia óssea; RM de crânio; TC de abdômen e pelve com contraste; CEA; e, CA 153.
- C) Painel laboratorial incluído fosfatase alcalina; cintilografia óssea; TC de tórax com contraste; CEA; e, CA 153.
- D) Painel laboratorial incluído fosfatase alcalina; densitometria óssea; RM do crânio; e, TC de tórax com contraste.
- E) Painel laboratorial incluído fosfatase alcalina; cintilografia óssea; TC de tórax com contraste; TC de abdômen; e, pelve com contraste.

Questão 46

Paciente, 67 anos, comparece à consulta encaminhada pelo médico assistente por nódulo mamário palpável. Última mamografia realizada há um ano, BIRADS 2 por microcalcificações tipicamente benignas. Sem antecedentes de câncer familiar. Ao exame físico: nódulo palpável em QSL de mama esquerda, medindo, aproximadamente, 2 cm, endurecido, fixo, distando 2 cm da papila. Foram realizadas mamografia e ultrassonografia mamária, nas quais o nódulo não foi visibilizado. Diante do caso hipotético, assinale a conduta a ser seguida.

- A) Indicar PAAF.
- B) Indicar setorectomia.
- C) Indicar biópsia cirúrgica.
- D) Acompanhar com exames de imagem e exame físico semestral.
- E) Acompanhar com exames de imagem e exame físico a cada três meses.

Questão 47

Paciente, 26 anos, 15 dias após parto vaginal a termo, comparece ao atendimento por dor mamária intensa. O recém-nascido encontra-se no CTI e a paciente faz ordenha com bomba diariamente. Ao exame físico: mama esquerda sem alterações; mama direita edemaciada; avermelhada; com lesão característica de abscesso de, aproximadamente, 4 cm; com ponto de flutuação; e, drenagem de pus pela papila. Tax 38° C; FC 120 bpm; e, PA 90 x 60 mmHg. Dos esquemas terapêuticos propostos, o mais adequado para a paciente é o tratamento:

- A) Hospitalar, com oxacilina 2 g 8/8 h; manter ordenha da mama, mas não oferecer ao bebê; reavaliação em 24 h.
- B) Ambulatorial, com cefalexina 500 mg 6/6 h por 7 dias; manter ordenha da mama, mas não oferecer ao bebê; reavaliação em 24 h.
- C) Hospitalar, com cefazolina 2 g 8/8 h; drenagem de abscesso, analgesia e cabergolina 0,25 mg 12/12 h por dois dias, reavaliação em 72 h.
- D) Ambulatorial, com cefalexina 500 mg 6/6 h por 7 dias; drenagem de abscesso; analgesia e cabergolina 0,25 mg 12/12 h por dois dias; reavaliação em 72 h.
- E) Hospitalar, com vancomicina 1 g 12/12 h; drenagem de abscesso; analgesia e cabergolina 0,25 mg 12/12 h por dois dias; reavaliação em 24 h pelo risco de infecção resistente.

Questão 48

Na avaliação de mamografia é importante a observação das assimetrias. Geralmente, apresentam áreas com densidade similar a do parênquima, entremeada por gordura e não há correspondência na mama contralateral. No caso de uma assimetria global associada à massa palpável e eritema local em exame físico, qual a categoria BIRADS?

- A) 0
- B) 3
- C) 4
- D) 5
- E) 6

Questão 49

Paciente, 50 anos, comparece à consulta com resultado de ultrassonografia demonstrando linfonodo suspeito em axila esquerda. São consideradas características ultrassonográficas de suspeita de acometimento linfonodal neoplásico, EXCETO:

- A) Córtex multiloculado.
- B) Confluência linfonodal.
- C) Relação longitudinal / transversal < 1,5.
- D) Espessamento cortical focal medindo 4 mm.
- E) Córtex hipoecoico com região central isoecoica.

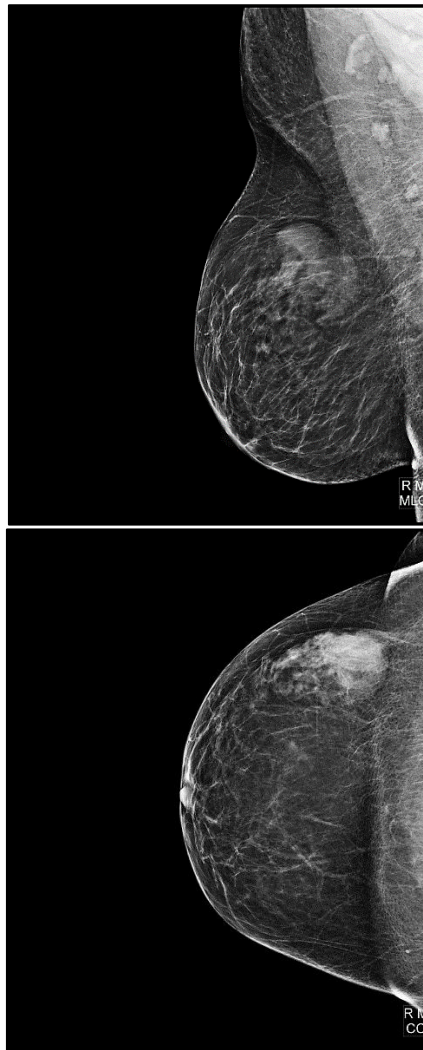
Questão 50

A ressonância magnética não é o método de escolha para rastreamento de câncer de mama da população em geral, sendo o seu uso restrito a casos específicos ou para lesões não esclarecidas pelos exames de imagem habitualmente realizados – a mamografia e a ultrassonografia. Dos casos relacionados, qual há indicação para ressonância magnética como rastreamento de câncer de mama?

- A) Paciente 25 anos portadora da síndrome de *Li-Fraumeni*.
- B) Paciente 23 anos, cuja mãe é portadora de mutação do gene BRCA1.
- C) Paciente 30 anos submetida à radioterapia torácica por tumor de mediastino aos 25 anos.
- D) Paciente 27 anos portadora de síndrome de *Cowden*, cuja mãe teve câncer de mama aos 39 anos.
- E) Paciente 35 anos, cuja irmã apresentou câncer de mama aos 48 anos; risco vitalício calculado pelo modelo de *Tyrer-Cuzick* (IBIS) de 10%.

Questão 51

Paciente, 50 anos, com nódulo palpável em exame físico, comparece com resultado de mamografia. Observe as imagens a seguir:



A imagem demonstrada é característica de qual lesão?

- A) Abscesso.
- B) Cisto oleoso.
- C) Hamartoma.
- D) Carcinoma invasor.
- E) Carcinoma lobular *in situ*.

Questão 52

No geral, os locais mais frequentes de recidiva secundária do câncer de mama são osso, pulmão, fígado e cérebro. O local da metástase parece diferir entre os subtipos intrínsecos do câncer de mama. Relacione adequadamente os locais de metástase e os subtipos moleculares que mais comumente causam seu acometimento.

(Alguns números poderão se repetir e outros poderão não ser utilizados.)

- | | |
|---------------------|--------------|
| 1. Luminal A. | () Cérebro. |
| 2. Luminal B. | () Fígado. |
| 3. HER 2 +. | () Osso. |
| 4. Triplo negativo. | () Pulmão. |

A sequência está correta em

- A) 2, 3, 3, 1.
- B) 1, 2, 2, 3.
- C) 2, 2, 1, 4.
- D) 3, 1, 2, 4.
- E) 3, 3, 2, 3.

Questão 53

A descrição dos achados positivos em exames de imagem da mama foi padronizada, uma vez que tais avaliações podem sofrer interferências do avaliador em questão. Ao descrever as margens de uma lesão em uma mamografia, pode-se classificar uma lesão em dois grupos: margens circunscritas ou não circunscritas, sendo as não circunscritas divididas entre obscurecida; microlobulada; indistinta; e, espiculada. Considerando o exposto, assinale a afirmativa correta.

- A) A margem espiculada é característica de um nódulo tipicamente benigno.
- B) Uma lesão com margem microlobulada é, geralmente, classificada como BIRADS 2.
- C) Na margem obscurecida, 25% ou mais da margem está oculta por tecido fibroglandular sobreposto.
- D) No caso da margem circunscrita, pelo menos 85% da margem é nitidamente demarcada com transição abrupta entre a lesão e o tecido circundante.
- E) No caso da margem circunscrita, pelo menos 75% da margem é nitidamente demarcada com transição suave entre a lesão e o tecido circundante.

Questão 54

O câncer de mama associado à gravidez é definido como o câncer diagnosticado durante a gravidez ou em até doze meses após o parto. Considerando uma paciente gestante, dez semanas, com suspeita de câncer de mama por nódulo palpável de aproximadamente, 1 cm, endurecido, fixo, em QSL de mama, assinale a afirmativa correta.

- A) Se confirmado o diagnóstico de câncer de mama, a melhor opção terapêutica, nesse caso, é a quimioterapia neoadjuvante.
- B) A mamografia não deve ser realizada, uma vez que a exposição fetal à radiação de cerca de 100 mGy pode ser prejudicial à formação.
- C) A ultrassonografia é o método de escolha para avaliação por apresentar sensibilidade > 90% para detecção de câncer de mama nesse contexto.
- D) Se confirmado o diagnóstico de câncer de mama, a melhor opção terapêutica, nesse caso, é a cirurgia conservadora associada à radioterapia adjuvante.
- E) Se confirmado o diagnóstico de câncer de mama, a pesquisa de linfonodo sentinela não deverá ser feita com tecnécio-99 m pela exposição à radiação ser superior ao limiar adequado para o feto.

Questão 55

Paciente, 50 anos, pós-tratamento de câncer de mama aos 45 anos, atualmente está em uso de tamoxifeno (há três anos). Comparece à consulta com resultado de ultrassonografia transvaginal com seguinte laudo: “Endométrio heterogêneo com múltiplas imagens císticas de permeio, estudo *Doppler* fracamente positivo, medindo 16 mm”. Menopausa aos 46 anos, nega sangramento pós-menopausa. Diante do caso hipotético, assinale a hipótese diagnóstica e a conduta.

- A) Cistos endometriais – controle clínico habitual.
- B) Pólipo endometrial – controle clínico periódico.
- C) Focos de adeniose – controle clínico habitual.
- D) Neoplasia endometrial – avaliação histológica do endométrio.
- E) Espessamento endometrial inespecífico – avaliação histológica do endométrio.

Questão 56

Paciente, 35 anos, comparece à consulta para orientações. Refere ter muitos casos de câncer de mama na família; sua mãe faleceu por câncer de mama agressivo aos 40 anos. Além de orientações de rastreamento, deseja orientações sobre os cânceres de mama familiares. São consideradas características frequentes dos cânceres de mama em mulheres de alto risco, EXCETO:

- A) Baixa incidência de microcalcificações.
- B) Alta taxa de comprometimento linfonodal.
- C) Maior frequência de cânceres de intervalo.
- D) Alta incidência de carcinoma *ductal in situ*.
- E) Maior frequência de tumores com alto grau histológico.

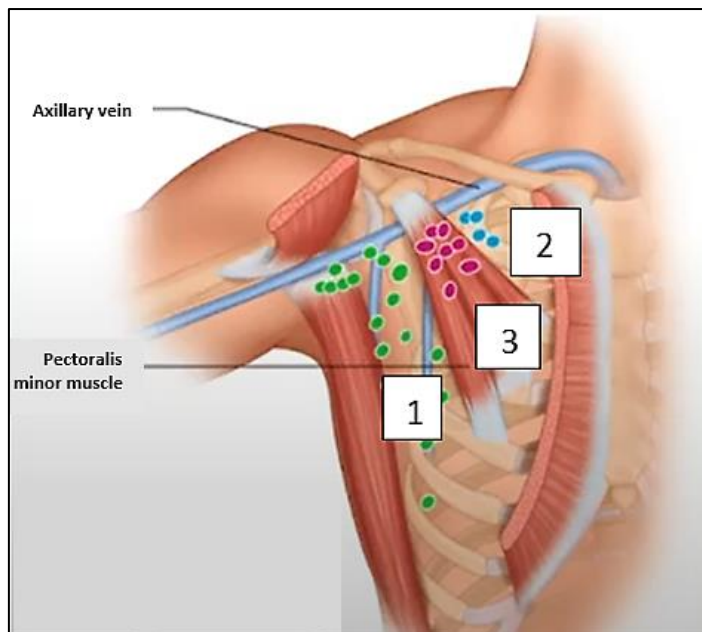
Questão 57

São consideradas condições favoráveis para a realização de QT neoadjuvante, EXCETO:

- A) Her 2 +++.
- B) Ki67 elevado.
- C) Idade < 40 anos.
- D) Carcinoma lobular.
- E) Receptor hormonal negativo.

Questão 58

Durante uma cirurgia para estadiamento de câncer de mama, optou-se por linfadenectomia de cadeias linfonodais I de Berg.

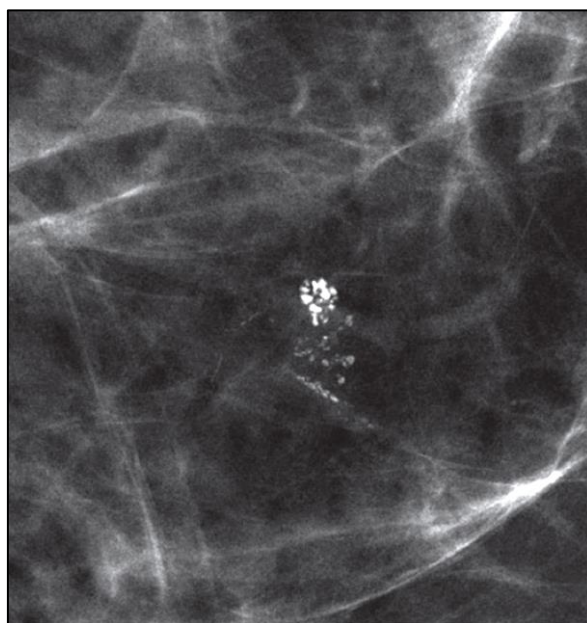


Nessa imagem, qual o número corresponde aos linfonodos classificados como I de Berg? Qual a sua definição?

- A) 2: cadeia linfonodal localizada lateralmente ao músculo peitoral maior.
- B) 1: cadeia linfonodal localizada medialmente ao músculo peitoral maior.
- C) 2: cadeia linfonodal localizada lateralmente ao músculo peitoral menor.
- D) 1: cadeia linfonodal localizada medialmente ao músculo peitoral menor.
- E) 2: cadeia linfonodal localizada anteriormente à veia axilar em seu cruzamento com a clavícula.

Questão 59

Paciente, 61 anos, assintomática, mamografia de dois anos anteriores sem alterações. Último exame evidenciou lesão mamográfica a seguir:



De acordo com o exposto, assinale a conduta correta para o caso.

- A) PAAF.
- B) Core biopsy.
- C) Biópsia a vácuo.
- D) Ressonância magnética.
- E) Biópsia por agulha grossa por estereotaxia.

Questão 60

Em dezembro de 2012, foi publicado um artigo com as recomendações do Colégio Brasileiro de Radiologia e Diagnóstico por Imagem (CBR), da Sociedade Brasileira de Mastologia (SBM) e da Federação Brasileira das Associações de Ginecologia e Obstetrícia (Febrasgo) para o rastreamento do câncer de mama por métodos de imagem. Segundo tal documento, o rastreamento do câncer de mama em mulheres acima de 70 anos:

- A) Deve ser realizado por mamografia, se paciente com alto risco de câncer de mama.
- B) Deve ser realizado por ultrassonografia, se paciente com alto risco de câncer de mama.
- C) Não deve ser realizado em hipótese alguma, pois não há dados suficientes que comprovem maior sobrevida após tratamento de câncer nessa faixa etária.
- D) Deve ser realizado por mamografia, de maneira individualizada, nas mulheres com expectativa de vida superior a sete anos e que tenham condições de serem submetidas à investigação invasiva diagnóstica e tratamento.
- E) Deve ser realizado por ultrassonografia, de maneira individualizada, nas mulheres com expectativa de vida superior a sete anos e que tenham condições de serem submetidas à investigação invasiva diagnóstica e tratamento.

Questão 61

A cirurgia mais realizada para o tratamento do câncer de mama no início dos estudos sobre o tema era a mastectomia. Atualmente, é reservada para casos em que não é possível fazer uma cirurgia conservadora. Assinale, a seguir, um caso no qual a mastectomia é indicada.

- A) Paciente 70 anos, carcinoma *ductal in situ* T3N1.
- B) Paciente 27 anos, carcinoma *ductal in situ* multicêntrico.
- C) Paciente 65 anos, carcinoma invasor T4c e mamas volumosas.
- D) Paciente 31 anos, mutação BRCA1, carcinoma lobular *in situ* de 4 cm e mamas médias.
- E) Paciente 55 anos, mutação BRCA 1, mãe e filha com diagnóstico de câncer de mama, cirurgia de diminuição de risco.

Questão 62

Considerando que a utilização de drenos em cirurgias na mama é restrita a algumas cirurgias, não sendo amplamente empregado em ressecções pequenas, por exemplo, assinale a afirmativa correta.

- A) A retirada do dreno é feita no pós-operatório imediato, dentro de 48 horas.
- B) O uso de drenos aumenta o risco de infecções; por isso, seu uso é selecionado.
- C) Habitualmente, o dreno é retirado quando o débito encontra-se inferior a 30 mL em 24 horas.
- D) O dreno mais utilizado é o de aspiração contínua (dreno a vácuo), o qual não deve ser fixado à pele.
- E) Quando optado por uso de dreno é necessário prolongar a profilaxia com antibiótico até que seja feita a sua retirada.

Questão 63

Paciente, 65 anos, com diagnóstico de carcinoma *ductal in situ*; RE+; RP+; e, Her 2+. Realizou-se cirurgia; QT e RT adjuvantes. Após o tratamento completo, foi indicado o uso de hormonioterapia. Sobre a estratégia adotada para a paciente, assinale a afirmativa INCORRETA.

- A) Os inibidores da aromatase também demonstram ser uma alternativa eficaz ao tamoxifeno no tratamento de primeira linha de pacientes com carcinoma de mama avançado na pós-menopausa.
- B) O uso do letrozol (2,5 mg/dia) no tratamento adjuvante em mulheres na pós-menopausa demonstra eficácia superior ao tamoxifeno 20 mg/dia com relação à ampliação do tempo livre de doença.
- C) O uso do anastrozol (1 mg/dia) é uma alternativa mais eficaz do que o tamoxifeno 20 mg/dia, quando utilizado no tratamento do câncer de mama RE+ em mulheres na pós-menopausa, com aumento na sobrevida global.
- D) O uso do anastrozol (1 mg/dia) é uma alternativa mais eficaz do que o tamoxifeno 20 mg/dia, quando utilizado no tratamento do câncer de mama RE+ em mulheres na pós-menopausa, com redução de recorrência.
- E) Os inibidores da aromatase atuam no controle do câncer de mama com receptor hormonal positivo de mulheres na pós-menopausa por meio da supressão da biossíntese do estrógeno, por intermédio do bloqueio da atividade da enzima aromatase nos tecidos periféricos.

Questão 64

Em uma UBS, os agentes comunitários de saúde programaram uma reunião com a comunidade a fim de divulgar meios de prevenção primária do câncer de mama. São consideradas ações com esse objetivo, EXCETO:

- A) Orientar sobre a interrupção do consumo de álcool.
- B) Estimular as gestantes a amamentarem seus bebês após o parto.
- C) Dar orientações específicas para perda de peso em pessoas com obesidade.
- D) Incentivar exame físico de mamas por um profissional de saúde uma vez ao ano.
- E) Incentivar a realização de, pelo menos, 150 minutos de atividade física semanalmente.

Questão 65

Paciente, 56 anos, comparece à consulta para mostrar resultado do anatomopatológico de uma *core biopsy* realizada há vinte dias. Na mamografia inicial, o nódulo sólido foi classificado com BIRADS 4c não palpável ao exame físico; foi indicado estudo histológico por biópsia de agulha grossa, que evidenciou achados tipicamente benignos. Qual deverá ser a conduta nesse momento?

- A) Setorectomia.
- B) Biópsia excisional.
- C) Ressonância magnética para melhor caracterização do nódulo.
- D) Controle com mamografia após três meses e nova investigação histológica se não houver concordância.
- E) Controle com mamografia após seis e doze meses e nova investigação histológica se não houver concordância.

Questão 66

Em estudos de revisão, a média de carcinomas perdidos pode ocorrer em 4,2% das vezes, 76,9% tendo sido identificados logo após a biópsia (imagem incompatível com resultado anatomopatológico) e 23,1% identificados no controle. Subdiagnósticos, ou diagnósticos subestimados, são aqueles cuja presença pode estar associada à existência de outra lesão de maior gravidade. São eles, EXCETO:

- A) Cisto oleoso.
- B) Cicatriz radiada.
- C) Lesão papilífera.
- D) Carcinoma lobular *in situ*.
- E) Hiperplasia ductal atípica.

Questão 67

O câncer de mama é uma doença rara em mulheres jovens e sua incidência começa a ser mais expressiva a partir dos 40 anos. A maior parte dos casos ocorre a partir dos 50 anos. Homens também desenvolvem câncer de mama, mas se estima que a incidência nesse grupo representa apenas 1% de todos os casos da doença.

(INCA, 2019.)

Sobre a epidemiologia do câncer de mama, marque V para as afirmativas verdadeiras e F para as falsas.

- () No Brasil, excluindo os tumores de pele não melanoma, o câncer de mama é o mais incidente em mulheres de todas as regiões.
- () O câncer de mama é a primeira causa de morte por câncer na população feminina em todas as regiões do Brasil, exceto na região Nordeste.
- () São considerados fatores de risco para desenvolver câncer de mama: história de menarca antes de 12 anos, menopausa após os 55 anos e primeira gravidez após os 30 anos.
- () O risco de câncer de mama devido à radiação ionizante é proporcional à dose e à frequência nas quais a pessoa foi exposta.

A sequência está correta em

- A) V, F, V, V.
- B) F, F, V, F.
- C) V, V, V, V.
- D) F, V, F, F.
- E) V, V, V, F.

Questão 68

O tamoxifeno é um bloqueador do receptor de estrogênio, classificado com SERM. Utilizado na adjuvância do tratamento de cânceres de mama receptor hormonal positivo. Além do efeito antagonista na mama, pode agir em demais órgãos, sendo os principais:

- I. Ovários: indução da ovulação.
- II. Endométrio: diminuição de proliferação celular.
- III. Cardiovascular: proteção contra tromboembolismo.
- IV. Ossos: previne perda de massa óssea.
- V. Fígado: reduz níveis de colesterol.

Está correto o que se afirma apenas em

- A) I e II.
- B) I e V.
- C) I, IV e V.
- D) II, III e IV.
- E) III, IV e V.

Questão 69

O carcinoma oculto de mama é neoplasia que se manifesta como linfonodopatia metastática, sem expressão clínica ou imaginológica de tumor primário nas mamas. Trata-se de uma doença rara e que corresponde a 0,2 a 0,8% de todos os cânceres da mama. Sobre esse tipo de câncer de mama, assinale a afirmativa INCORRETA.

- A) Seu pico de incidência ocorre por volta dos 55 anos de idade.
- B) O tratamento radical tem correlação com maior sobrevida e menor recidiva local.
- C) O tratamento adjuvante é semelhante ao tratamento realizado para o estágio clínico II (TON1M0).
- D) O diagnóstico de carcinoma oculto de mama deve ser confirmado apenas após exclusão de diagnósticos diferenciais.
- E) São marcadores com possível expressão no carcinoma oculto da mama: CA 125; CA 153; HER 2; e, Fator de Transcrição da Tireoide (TTF-1).

Questão 70

O acompanhamento após o tratamento do câncer de mama se destina à avaliação de possíveis metástases e recidivas e, também, à avaliação do bem-estar do paciente. Como a incidência do câncer de mama é maior em mulheres pós-menopausa, é comum que os sintomas vasomotores sejam referidos nesse acompanhamento. O tratamento dos sintomas climatéricos baseia-se, principalmente, na terapia hormonal. Entretanto, até o momento, a reposição estrogênica é contraindicada para mulheres portadoras ou com histórico pessoal de câncer de mama. Qual a melhor indicação para o tratamento desses sintomas para mulheres em uso de tamoxifeno?

- A) Tibolona.
- B) Isoflavona.
- C) Paroxetina.
- D) Venlafaxina.
- E) Progesterona isolada.

Questão 71

Paciente, 55 anos, sem histórico familiar de câncer de mama comparece à consulta encaminhada pelo médico assistente por alteração em mamografia. O exame foi classificado como BIRADS 0 devido a calcificações com características inconclusivas. Qual deverá ser a conduta nesse momento?

- A) Biópsia percutânea a vácuo.
- B) Indicação de ressonância magnética.
- C) Complementação com magnificação.
- D) Complementação com compressão focal.
- E) Complementação com incidência tangencial.

Questão 72

“A presença ou a ausência de receptores hormonais nos tumores de mama têm correlação direta com a modalidade de tratamento e prognóstico. Atualmente, o escore de *Allred* é utilizado para a avaliação dessa característica. Um tumor com intensidade de receptores fraca e proporção de receptores entre 10-15% da totalidade tem um escore de ____, sendo considerado receptor hormonal _____.” Assinale a alternativa que completa correta e sequencialmente a afirmativa anterior.

- A) 2 / positivo
- B) 2 / negativo
- C) 3 / negativo
- D) 4 / positivo
- E) 5 / positivo

Questão 73

O estudo denominado ACOSOG Z0011, publicado em 2016, revolucionou a abordagem axilar do câncer de mama. Após dez anos de seguimento, foi possível concluir que:

- A) O esvaziamento axilar, quando há um linfonodo sentinela positivo, aumenta a sobrevida das pacientes.
- B) O esvaziamento axilar em pacientes com axilas clinicamente positivas não interfere em sobrevida livre de doença.
- C) A pesquisa de linfonodo sentinela em paciente com axila clinicamente positiva diminui as indicações de esvaziamento axilar.
- D) O esvaziamento axilar quando há dois ou menos linfonodos sentinelas positivos não aumenta a sobrevida das pacientes, desde que tratadas com terapia adjuvante adequada.
- E) O esvaziamento axilar quando há três ou menos linfonodos sentinelas positivos não aumenta a sobrevida das pacientes, desde que tratadas com terapia adjuvante adequada.

Questão 74

Paciente, 59 anos, com diagnóstico de carcinoma *ductal in situ*, submetida à quadrantectomia + RT adjuvante. Após a finalização da radioterapia, quando deve ser solicitada uma nova mamografia para avaliação da mama acometida?

- A) 1 ano.
- B) 8 meses.
- C) 6 meses.
- D) 3 meses.
- E) O exame de escolha para tal caso é a ressonância magnética.

Questão 75

Paciente, 45 anos, com diagnóstico de carcinoma ductal infiltrante, 4 cm; RE +; RP +; HER 2 negativo; submetida à mastectomia total por desproporção tumor/tecido mamário adjacente, BLS + 4 linfonodos, prosseguindo com esvaziamento axilar. Sobre o caso, assinale a afirmativa INCORRETA.

- A) Esse tumor é classificado como T2.
- B) Deve ser solicitado o estudo *FISH* do tumor.
- C) A paciente não se beneficiaria de radioterapia adjuvante.
- D) A endocrinoterapia com tamoxifeno tem seus riscos superados pelos benefícios nesse caso.
- E) A indicação de quimioterapia neoadjuvante poderia ter poupado a paciente de uma cirurgia radical.

Questão 76

Na avaliação por biópsia de congelação de um linfonodo sentinela em quadrantectomia de mama foi observada a presença de micrometástases. São consideradas micrometástases o acometimento de:

- A) < 0,2 mm.
- B) < 0,5 mm.
- C) ≤ 0,5 mm.
- D) > 0,2 mm e < 2 mm.
- E) > 0,5 mm e < 1mm.

Questão 77

O uso da quimioterapia neoadjuvante tem como objetivos, EXCETO:

- A) Avaliar resposta *in vivo*.
- B) Predição de prognóstico.
- C) Diminuição do tamanho do tumor.
- D) Possibilitar a cirurgia de menor porte.
- E) Diminuir o risco de neoplasia em mama contralateral.

Questão 78

O subtipo histológico do câncer de mama HER 2 hiperexpresso está relacionado à proliferação de células tumorais e resistência à endocrinoterapia com tamoxifeno e anastrozol. Atualmente, as drogas utilizadas na adjuvância e neoadjuvância desse tipo de carcinoma são os anticorpos monoclonais, sendo o mais utilizado o *Trastuzumabe*. Tal droga age:

- A) Bloqueando o receptor de HER 2.
- B) Competindo pela ligação do HER 2.
- C) Inibindo a heterodimerização do HER 2.
- D) Inibindo a conversão de HER 1 em HER 2.
- E) Inibindo a mitose celular pela quebra do ciclo na fase S.

Questão 79

Paciente, 36 anos, com fluxo papilar sanguinolento, unilateral, espontâneo e multidual foi encaminhada para a realização de biópsia guiada por ponto gatilho. Anatomopatológico da peça: características celulares compatíveis com papiloma intraductal. Sobre esse caso hipotético, assinale a afirmativa correta.

- A) A realização de biópsia por congelação é indicada nesse caso.
- B) É uma patologia potencialmente maligna, com risco relativo > 5.
- C) O papiloma intraductal acomete pacientes, geralmente entre 20-30 anos.
- D) É necessária a avaliação da imunohistoquímica dessa lesão para correto seguimento.
- E) A ultrassonografia não distingue bem o potencial maligno dessa patologia, sendo utilizada para localização da lesão.

Questão 80

Paciente, 25 anos, comparece à consulta por nódulo mamário. Refere que há dois anos percebeu o aparecimento do nódulo que, inicialmente, não a incomodava; porém, atualmente, a sensibilidade mamária no local é importante e deseja retirá-lo. Ao exame físico: mamas médias, simétricas, sem retrações e abaulamentos. Palpado nódulo fibroelástico, móvel, de aproximadamente, 3,5 cm em QIL de MD. Axilas livres. Ultrassonografias realizadas semestralmente desde a descoberta da lesão sem mudanças de características. Atualmente, classificado como BIRADS 2. De acordo com o exposto, assinale a conduta correta para o caso.

- A) Indicar a ressonância magnética antes do planejamento cirúrgico.
- B) Indicar a biópsia antes da retirada para descartar a possibilidade de neoplasia.
- C) Prosseguir com o planejamento de nodulectomia, já que é uma lesão sintomática.
- D) Não indicar a nodulectomia; afinal, se trata de um nódulo provavelmente benigno.
- E) Orientar a paciente que a cirurgia pode ser realizada apenas três anos após a estabilidade do nódulo.

ATENÇÃO



NÃO É PERMITIDA a anotação das respostas da prova em QUALQUER MEIO. O candidato flagrado nesta conduta poderá ser ELIMINADO do processo.







INSTRUÇÕES

É necessário o uso de máscara durante toda a prova. O álcool em gel se encontra disponível para o uso dos candidatos.

1. Somente será permitida a utilização de caneta esferográfica de tinta azul ou preta, feita de material transparente e de ponta grossa.
2. É proibida, durante a realização das provas, a comunicação entre os candidatos nem a utilização de máquinas calculadoras e/ou similares, livros, anotações, impressos ou qualquer outro material de consulta, protetor auricular, lápis, borracha ou corretivo. Especificamente, não será permitido o candidato ingressar na sala de provas sem o devido recolhimento, com respectiva identificação, dos seguintes equipamentos: *bip*, telefone celular, *walkman*, agenda eletrônica, *notebook*, *palmtop*, *ipod*, *ipad*, *tablet*, *smartphone*, mp3, mp4, receptor, gravador, máquina de calcular, máquina fotográfica, controle de alarme de carro, relógio de qualquer modelo, pulseiras ou braceletes magnéticos – ainda que terapêuticos – e/ou similares, o que não acarreta em qualquer responsabilidade do Instituto Consulplan sobre tais equipamentos.
3. Com vistas à garantia da segurança e da integridade do Concurso Público, no dia da realização das provas escritas, os candidatos serão submetidos ao sistema de detecção de metais na entrada e na saída dos sanitários.
4. O Caderno de Provas consta de 80 (oitenta) questões de múltipla escolha para todos os cargos.
5. Ao receber o material de realização das provas, o candidato deverá conferir atentamente se o Caderno de Provas contém o número de questões previsto, se corresponde ao cargo a que está concorrendo, bem como se os dados constantes no Cartão de Respostas (Gabarito) estão corretos. Caso os dados estejam incorretos, ou o material esteja incompleto ou, ainda, detenha qualquer imperfeição, o candidato deverá informar tal ocorrência ao fiscal de aplicação.
6. As provas terão duração de 5 (cinco) horas para todos os cargos. Este período abrange a assinatura, assim como a transcrição das respostas para o Cartão de Respostas (Gabarito).
7. As questões das provas objetivas são do tipo múltipla escolha, com 5 (cinco) alternativas (A a E) e uma única resposta correta. Ao terminar a prova, o candidato, obrigatoriamente, deverá devolver ao fiscal de aplicação o Cartão de Respostas (Gabarito) devidamente assinado em local específico.
8. Os fiscais de aplicação não estão autorizados a emitir opinião e prestar esclarecimentos sobre o conteúdo das provas. Cabe única e exclusivamente ao candidato interpretar e decidir.
9. Não é permitida a anotação de informações relativas às respostas (cópia de gabarito) no Cartão de Confirmação de Inscrição ou em qualquer outro meio.
10. O candidato somente poderá se retirar do local de realização das provas escritas levando o Caderno de Provas no decurso dos últimos 30 (trinta) minutos anteriores ao horário previsto para o seu término. O candidato poderá se retirar do local de realização das provas somente a partir das 3 horas após o início de sua realização; contudo, não poderá levar consigo o seu Caderno de Provas.
11. Os 3 (três) últimos candidatos de cada sala só poderão sair juntos. Caso o candidato insista em sair do local de aplicação da prova, deverá assinar termo desistindo do Concurso Público e, caso se negue, deverá ser lavrado Termo de Ocorrência, testemunhado pelos 2 (dois) outros candidatos, pelo fiscal da sala e pelo Coordenador da Unidade.

RESULTADOS E RECURSOS

- Os gabaritos oficiais preliminares serão divulgados na *internet*, no endereço eletrônico www.institutoconsulplan.org.br, a partir das 16h00min da segunda-feira subsequente à realização das provas objetivas de múltipla escolha.
- O candidato que desejar interpor recursos contra os gabaritos oficiais preliminares das provas objetivas disporá de 2 (dois) dias úteis, a partir do dia subsequente ao da divulgação, em requerimento próprio disponibilizado no *link* correlato ao Concurso Público no endereço eletrônico www.institutoconsulplan.org.br.
- A interposição de recursos poderá ser feita via *internet*, através do Sistema Eletrônico de Interposição de Recursos, com acesso pelo candidato com o fornecimento de dados referentes à inscrição do candidato, apenas no prazo recursal, ao Instituto Consulplan, conforme disposições contidas no endereço eletrônico www.institutoconsulplan.org.br, no *link* correspondente ao Concurso Público.