

## FISIOTERAPEUTA

**NOME:**

**ASSINATURA:**

### TEMPO

- A prova terá duração de 3h (Três horas);
- O candidato somente poderá sair da sala de realização da prova após transcorrida 01h (uma) do seu início, sem levar o caderno de prova.

### INFORMAÇÕES GERAIS

- Confira seus dados pessoais, especialmente nome, e número de inscrição e leia atentamente as instruções para preencher o Cartão de respostas;
- Assine seu nome apenas no(s) espaço(s) reservados;
- Confira seu cargo no Caderno de questões e Cartão de respostas;
- O preenchimento do Cartão de respostas é de sua responsabilidade. Não será efetuada troca em caso de rasura ou erro no preenchimento;
- Serão 20 questões objetivas de múltipla escolha sendo 10 questões de Conhecimentos gerais e de 10 questões de Conhecimentos específicos para cada cargo, subdivididas em 04 (quatro) alternativas de resposta, de “a” a “d”, e dessas alternativas somente 1 (uma) deverá ser assinalada como correta;
- Para realização da prova o candidato deverá trazer somente caneta esferográfica, com tinta azul ou preta;
- Não serão prestados quaisquer esclarecimentos sobre as questões das provas durante sua realização. O candidato poderá, se for o caso, interpor recurso no prazo definido pelo edital;
- O candidato não poderá ausentar-se da sala de prova, a qualquer tempo, portando material de prova (caderno de questões e/ou folha de respostas);
- O candidato que necessitar ausentar-se da sala de prova durante sua realização somente poderá fazê-lo se acompanhado de um fiscal;
- Para garantir a lisura e segurança na realização da prova a Coordenação Local poderá fazer uso de detectores de metal nos banheiros, nos corredores e/ou na sala de prova;
- Ao terminar a prova, o candidato entregará ao fiscal da sala o caderno de questões e a folha de respostas devidamente preenchido e assinado, com caneta esferográfica, com tinta azul ou preta;
- Os 03 (três) últimos candidatos de cada sala de prova somente poderão entregar o material de prova e se retirarem da sala simultaneamente. Exceto nos casos de cargos que não possuem no mínimo 03 candidatos.

Maracajá – SC, 09 de janeiro de 2022.

### Rascunho do gabarito:

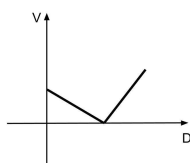
1	2	3	4	5	6	7	8	9	10	11	12	13	14	15	16	17	18	19	20

## Conhecimentos Gerais

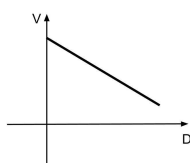
### Questão 01

Uma experiência feita em condições apropriadas resultou em um corpo se movendo com a mesma velocidade do início ao fim do trajeto. Qual das alternativas abaixo traz o esboço do gráfico da função que pode representar esta experiência? (o eixo V representa a velocidade e o eixo D representa a distância percorrida)

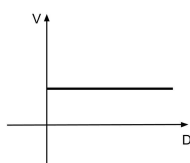
(A)



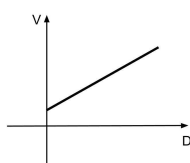
(B)



(C)

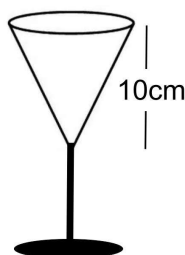


(D)



### Questão 02

Se a abertura circular da taça representada na figura abaixo possui 3 cm de raio, qual é o volume (V) de líquido que ela comporta? (faça  $\pi = 3,14$ )



(A)  $V = 103,6 \text{ cm}^3$

(B)  $V = 85 \text{ cm}^3$

(C)  $V = 220,3 \text{ cm}^3$

(D)  $V = 94,2 \text{ cm}^3$

### Questão 03

Considerando a concordância nominal, assinale a frase CORRETA:

- (A) A professora ficou meia aflita com o resultado.
- (B) Anexos, envio-lhes as últimas inscrições efetuadas.
- (C) Foi muito questionado pelo repórter a exibição da peça.
- (D) Ela mesma confirmou a efetivação da inscrição.

### Questão 04

"Nesta segunda-feira (13/12/2021), o presidente do Tribunal Superior Eleitoral (TSE), ministro Luís Roberto Barroso, apresentou o novo modelo da urna eletrônica que será utilizado pela primeira vez nas Eleições Gerais de 2022. A apresentação ocorreu direto da fábrica, localizada em Manaus (AM), que já começou a produzir os módulos que vão compor as novas máquinas."

Fonte: <https://www.tse.jus.br/imprensa/noticias-tse/2021/Dezembro/confira-as-principais-mudancas-do-novo-modelo-de-urna-eletronica-a-ser-utilizado-nas-eleicoes-2022>

As urnas eletrônicas são usadas há mais de 25 anos nas eleições brasileiras e, mesmo tendo sido questionada, até hoje nenhum problema que comprometesse sua segurança. Em qual país esta urna eletrônica foi criada?

- (A) No Brasil.
- (B) No Canadá.
- (C) Nos Estados Unidos da América.
- (D) Na China.

### Questão 05

Na frase: "Em time QUE ganha não se mexe", a palavra em destaque, no contexto em que está sendo utilizada, é classificada gramaticalmente como:

- (A) Preposição.
- (B) Pronome.
- (C) Conjunção.
- (D) Advérbio.

### Questão 06

Para que um projeto seja aprovado na Câmara Municipal de Lindeza, os votos favoráveis devem atingir 50% do número de vereadores, mais um vereador, a chamada "maioria absoluta". Se neste caso a maioria absoluta equivale a 52% do total de vereadores, quantos vereadores a cidade tem?

- (A) A cidade tem 13 vereadores.
- (B) A cidade tem 25 vereadores.
- (C) A cidade tem 52 vereadores.
- (D) A cidade tem 50 vereadores.

### Questão 07

Os paroxítonos terminados em "-ão" e alguns poucos oxítonos e monossílabos formam o plural pelo simples acréscimo de "s". Alguns substantivos terminados em "-ão" formam o plural substituindo essa terminação por "-ães".

Em alguns casos, há mais do que uma forma aceitável para esses plurais, como é o caso de:

- (A) Refrão.
- (B) Tabelaio.
- (C) Capelão.
- (D) Cidadão.

### Questão 08

Com uma grande extensão territorial, o Brasil se torna diverso em fatores geográficos, como no clima que em quase todo o país impera o tropical, mas que possui variações, a exemplo da região sul onde predomina:

- (A) O clima subtropical.
- (B) O clima semiárido.
- (C) O clima equatorial.
- (D) O clima tropical de altitude.

### Questão 09

A Constituição Política catarinense tem o seguinte preâmbulo, "O povo catarinense, integrado à nação brasileira, sob a proteção de Deus e no exercício do poder constituinte, por seus representantes, livre e democraticamente eleitos, promulga esta Constituição do Estado de Santa Catarina."

O Estado exerce, com a União e os Municípios, várias competências, dentre as alternativas abaixo, marque (V) verdadeiro e (F) falso:

- Preservar as florestas, a fauna e a flora.
- Combater as causas da pobreza e os fatores de marginalização, promovendo a integração social dos setores favorecidos.
- Estabelecer e implantar política de educação para a segurança do trânsito.
- Impedir a evasão, a destruição e a descaracterização de obras de arte e de outros bens de valor histórico, artístico ou cultural.

Após análise, assinale a alternativa que apresenta a sequência CORRETA dos itens acima, de cima para baixo:

- (A) V, F, V, V.
- (B) V, F, V, F.
- (C) V, F, F, V.
- (D) F, V, V, V.

### Questão 10

De acordo com a Constituição da República Federativa do Brasil de 1988, para concorrerem a outros cargos, o Presidente da República, os Governadores de Estado e do Distrito Federal e os Prefeitos, devem renunciar aos respectivos mandatos com até quantos meses antes do pleito?

Após análise, assinale a alternativa CORRETA:

- (A) Até seis meses antes do pleito.
- (B) Até três meses antes do pleito.
- (C) Até cinco meses antes do pleito.
- (D) Até quatro meses antes do pleito.

## Conhecimento Específico

### Questão 11

Para cada plano de movimento existe um eixo de movimento que viabiliza o correto funcionamento da articulação. Por exemplo, o movimento de flexão de joelhos acontece no plano sagital de movimento, através do eixo transversal.

Os movimentos que acontecem no plano coronal de movimento funcionam ao redor de qual eixo?

- (A) Eixo crânio-caudal.
- (B) Eixo transversal.
- (C) Eixo sagital.
- (D) Eixo longitudinal.

### Questão 12

De acordo com o sistema de planos e eixos do movimento, indique abaixo a alternativa que menciona um movimento que passa-se no plano transversal de movimento.

- (A) Dorsiflexão.
- (B) Adução horizontal de ombro.
- (C) Flexão de quadril.
- (D) Abdução de ombros.

### Questão 13

O banho de contraste, definido pela imersão do membro afetado em água fria e quente, alternadamente, geralmente utilizado nas fases subagudas e crônicas da lesão possui o seguinte objetivo terapêutico:

- (A) Aumentar a função articular.
- (B) Drenar edemas e/ou equimoses.
- (C) Danificar fibras colágenas irreparáveis e propiciar a formação de novas estruturas do tecido conjuntivo.
- (D) Contornar as alterações metabólicas do organismo através de osmose.

### Questão 14

Ao receber um paciente neurológico no consultório com laudo de comprometimento isquêmico em região de artéria cerebral posterior, que tipo de alteração o fisioterapeuta deve esperar encontrar no paciente?

- (A) Comprometimento motor e sensitivo em membro inferior.
- (B) Comprometimento sensitivo, relacionado a audição e fala.
- (C) Comprometimento de equilíbrio.
- (D) Comprometimento sensitivo, relacionado a visão.

### Questão 15

Usando de seu conhecimento sobre termoterapia, analise as assertivas abaixo:

- I. Vasodilatação.
- II. Diminuição da liberação de leucócitos.
- III. Aumento da permeabilidade vascular.
- IV. Diminuição de edema.
- V. Remoção dos resíduos metabólicos.

Após análise, marque a alternativa que só menciona aquelas que são verdadeiros efeitos locais da aplicação do calor:

- (A) I, II, III e V.
- (B) II, III e IV.
- (C) I, III, IV e V.
- (D) I, III e V.

### Questão 16

A hidrocinestoterapia, também conhecida como hidroterapia, é uma técnica bem eficaz em pacientes com sequelas oriundas de lesões neurológicas, pois ajuda no desenvolvimento dos movimentos fundamentais devido às propriedades físicas da água.

Utilizando de seu conhecimento sobre o que foi dito, marque a alternativa correta a respeito da modalidade supracitada:

- (A) A propriedade da água que acrescenta mais benefícios aos pacientes com sequelas de AVE é a convecção.
- (B) No circulatório e cardíaco, o simples fato de estarmos imersos aumenta a compressão na caixa torácica e abdome, fato esse que pede maior trabalho respiratório e eleva a potência respiratória.
- (C) Os pacientes vítimas de Acidente Vascular Encefálico (AVE) frequentemente apresentam aumento da pressão arterial, tanto sistólica quanto diastólica, no entanto, quando submetidos a hidroterapia tendem a diminuir significativamente a pressão arterial, por conta da água morna.
- (D) Nas melhoras relacionadas ao sistema respiratório, temos o aumento do retorno venoso e linfático, aumento do DC, bradicardia, vasoconstrição periférica.

### Questão 17

O paciente neurológico que possui a habilidade de falar, mas verbaliza sons inteligíveis e palavras desconexas com preservação do entendimento do que é dito a ele, possui um tipo de transtorno neurológico, denominado:

- (A) Afasia de Broca.
- (B) Dicotomia neurológica.
- (C) Afasia sensitiva.
- (D) Nistagmo discursivo.

### Questão 18

Há uma grande responsabilidade do fisioterapeuta ao manusear aparelhos e recursos terapêuticos que alteram o funcionamento do corpo de seus pacientes. O calor, ainda que superficial, é um exemplo de recurso desse tipo. Dessa forma, é fundamental que as contra-indicações a respeito da técnica estejam todas claras na cabeça do terapeuta.

Uma contra-indicação absoluta para o uso do calor é, EXCETO:

- (A) Processos inflamatórios agudos.
- (B) Histórico de hanseníase na família.
- (C) Regulação térmica deficiente.
- (D) Áreas anestesiadas.

### Questão 19

O calor acontece através de fontes químicas, elétricas, magnéticas e mecânicas, e é desenvolvido por causa de uma agitação molecular que, no corpo humano, acelera o metabolismo das células que compõe esse corpo. Para o profissional fisioterapeuta, há disponível recursos que geram calor superficial e profundo, que possuem diferentes indicações e modos de aplicação.

Marque abaixo a definição de calor profundo terapêutico, utilizado na clínica fisioterápica:

- (A) Aumento da temperatura da pele para 40°C a 45°C e atingem profundidades inferiores a 1 centímetro.
- (B) Aumento da temperatura da pele para 35°C a 40°C e atingem profundidades inferiores a 1 centímetro.
- (C) Aumento da temperatura da pele para 40°C a 45°C e atingem profundidades de 2 a 5 centímetros.
- (D) Aumento da temperatura da pele para 45°C a 50°C e atingem profundidades inferiores a 2 centímetro.

### Questão 20

Em todo o corpo humano, onde há a presença de uma articulação, um osso e um músculo é provável que haja também a aplicação de um sistema rudimentar, mas muito funcional, que é o de alavancas do movimento.

Usando de seu conhecimento sobre o assunto, marque abaixo a questão que descreve um movimento, bem como os elementos humanos envolvidos, que representa um sistema de alavanca inter-potente:

- (A) Adução de quadril, utilizando a articulação coxo-femoral e o músculo sartório.
- (B) Inclinação lateral do tronco, utilizando a coluna lombar e o músculo transverso do abdome.
- (C) Flexão de cotovelo, utilizando a articulação úmero-ulnar e o músculo braquial.
- (D) Abertura e fechamento dos olhos, utilizando a fenda ocular e o músculo orbicular dos olhos.