

PROFESSOR HISTÓRIA

NOME:

ASSINATURA:

TEMPO

- A prova terá duração de 3h (Três horas);
- O candidato somente poderá sair da sala de realização da prova após transcorrida 01h (uma) do seu início, sem levar o caderno de prova.

INFORMAÇÕES GERAIS

- Confira seus dados pessoais, especialmente nome, e número de inscrição e leia atentamente as instruções para preencher o Cartão de respostas;
- Assine seu nome apenas no(s) espaço(s) reservados;
- Confira seu cargo no Caderno de questões e Cartão de respostas;
- O preenchimento do Cartão de respostas é de sua responsabilidade. Não será efetuada troca em caso de rasura ou erro no preenchimento;
- Serão 20 questões objetivas de múltipla escolha sendo 10 questões de Conhecimentos gerais e de 10 questões de Conhecimentos específicos para cada cargo, subdivididas em 04 (quatro) alternativas de resposta, de “a” a “d”, e dessas alternativas somente 1 (uma) deverá ser assinalada como correta;
- Para realização da prova o candidato deverá trazer somente caneta esferográfica, com tinta azul ou preta;
- Não serão prestados quaisquer esclarecimentos sobre as questões das provas durante sua realização. O candidato poderá, se for o caso, interpor recurso no prazo definido pelo edital;
- O candidato não poderá ausentar-se da sala de prova, a qualquer tempo, portando material de prova (caderno de questões e/ou folha de respostas);
- O candidato que necessitar ausentar-se da sala de prova durante sua realização somente poderá fazê-lo se acompanhado de um fiscal;
- Para garantir a lisura e segurança na realização da prova a Coordenação Local poderá fazer uso de detectores de metal nos banheiros, nos corredores e/ou na sala de prova;
- Ao terminar a prova, o candidato entregará ao fiscal da sala o caderno de questões e a folha de respostas devidamente preenchido e assinado, com caneta esferográfica, com tinta azul ou preta;
- Os 03 (três) últimos candidatos de cada sala de prova somente poderão entregar o material de prova e se retirarem da sala simultaneamente. Exceto nos casos de cargos que não possuem no mínimo 03 candidatos.

Maracajá – SC, 09 de janeiro de 2022.

Rascunho do gabarito:

1	2	3	4	5	6	7	8	9	10	11	12	13	14	15	16	17	18	19	20

Conhecimentos Gerais

Questão 01

Os paroxítonos terminados em "-ão" e alguns poucos oxítonos e monossílabos formam o plural pelo simples acréscimo de "s". Alguns substantivos terminados em "-ão" formam o plural substituindo essa terminação por "-ães".

Em alguns casos, há mais do que uma forma aceitável para esses plurais, como é o caso de:

- (A) Tabelião.
- (B) Refrão.
- (C) Cidadão.
- (D) Capelão.

Questão 02

"Nesta segunda-feira (13/12/2021), o presidente do Tribunal Superior Eleitoral (TSE), ministro Luís Roberto Barroso, apresentou o novo modelo da urna eletrônica que será utilizado pela primeira vez nas Eleições Gerais de 2022. A apresentação ocorreu direto da fábrica, localizada em Manaus (AM), que já começou a produzir os módulos que vão compor as novas máquinas."

Fonte: <https://www.tse.jus.br/imprensa/noticias-tse/2021/Dezembro/confira-as-principais-mudancas-do-novo-modelo-de-urna-eletronica-a-ser-utilizado-nas-eleicoes-2022>

As urnas eletrônicas são usadas há mais de 25 anos nas eleições brasileiras e, mesmo tendo sido questionada, até hoje nenhum problema que comprometesse sua segurança. Em qual país esta urna eletrônica foi criada?

- (A) Na China.
- (B) Nos Estados Unidos da América.
- (C) No Brasil.
- (D) No Canadá.

Questão 03

Com uma grande extensão territorial, o Brasil se torna diverso em fatores geográficos, como no clima que em quase todo o país impera o tropical, mas que possui variações, a exemplo da região sul onde predomina:

- (A) O clima semiárido.
- (B) O clima subtropical.
- (C) O clima equatorial.
- (D) O clima tropical de altitude.

Questão 04

Para que um projeto seja aprovado na Câmara Municipal de Lindeza, os votos favoráveis devem atingir 50% do número de vereadores, mais um vereador, a chamada "maioria absoluta". Se neste caso a maioria absoluta equivale a 52% do total de vereadores, quantos vereadores a cidade tem?

- (A) A cidade tem 52 vereadores.
- (B) A cidade tem 50 vereadores.
- (C) A cidade tem 25 vereadores.
- (D) A cidade tem 13 vereadores.

Questão 05

Na frase: "Em time QUE ganha não se mexe", a palavra em destaque, no contexto em que está sendo utilizada, é classificada gramaticalmente como:

- (A) Advérbio.
- (B) Pronome.
- (C) Preposição.
- (D) Conjunção.

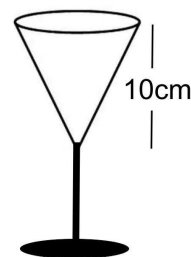
Questão 06

Considerando a concordância nominal, assinale a frase CORRETA:

- (A) A professora ficou meia aflita com o resultado.
- (B) Ela mesma confirmou a efetivação da inscrição.
- (C) Foi muito questionado pelo repórter a exibição da peça.
- (D) Anexos, envio-lhes as últimas inscrições efetuadas.

Questão 07

Se a abertura circular da taça representada na figura abaixo possui 3 cm de raio, qual é o volume (V) de líquido que ela comporta? (faça $\pi = 3,14$)

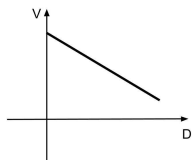


- (A) $V = 220,3 \text{ cm}^3$
- (B) $V = 85 \text{ cm}^3$
- (C) $V = 103,6 \text{ cm}^3$
- (D) $V = 94,2 \text{ cm}^3$

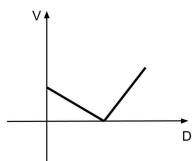
Questão 08

Uma experiência feita em condições apropriadas resultou em um corpo se movendo com a mesma velocidade do início ao fim do trajeto. Qual das alternativas abaixo traz o esboço do gráfico da função que pode representar esta experiência? (o eixo V representa a velocidade e o eixo D representa a distância percorrida)

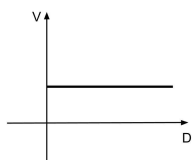
(A)



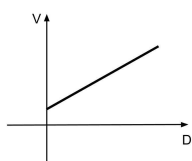
(B)



(C)



(D)



Questão 09

Segundo o Estatuto da Criança e do Adolescente, a reiteração de faltas injustificadas e de evasão escolar no ensino fundamental, quando esgotados os recursos escolares, devem ser:

- (A) Comunicadas aos líderes comunitários para que tomem providência junto às famílias.
- (B) Comunicadas ao Conselho Tutelar pelos dirigentes de estabelecimentos de ensino.
- (C) Denunciadas pelo professor aos órgãos superiores do Sistema de Ensino.
- (D) Comunicadas pelos líderes de turma à direção da escola.

Questão 10

Qual das alternativas abaixo cita uma incumbência que, segundo a Lei de Diretrizes e Bases da Educação Nacional - LDB, **NÃO** é atribuída aos docentes?

- (A) Elaborar e cumprir plano de trabalho, segundo a proposta pedagógica do estabelecimento de ensino.
- (B) Colaborar com as atividades de articulação da escola com as famílias e a comunidade.
- (C) Administrar seu pessoal e seus recursos materiais e financeiros.
- (D) Zelar pela aprendizagem dos alunos.

Conhecimento Específico

Questão 11

Sobre o Renascimento, julgue as sentenças abaixo:

- I. Os renascentistas se inspiraram nos valores da Antiguidade Clássica, exaltando as potencialidades humanas.
- II. A palavra "Renascimento" foi utilizada para caracterizar uma época de grande renovação cultural e política na Europa, aniquilando com a Igreja e o regime monárquico.
- III. A arte renascentista foi pioneira ao promover uma ruptura com a Igreja Católica e retratar apenas temas relacionados às potencialidades humanas.

Está (ão) CORRETA (S) a (s) seguinte (s) proposição (ões):

- (A) Apenas, I.
- (B) Apenas, I e II.
- (C) Apenas, II.
- (D) I, II e III.

Questão 12

Em relação ao período da ditadura militar no Brasil, julgue as sentenças abaixo como VERDADEIRAS ou FALSAS:

- 1. (___) Em 1964, os militares brasileiros deram um Golpe de Estado e depuseram João Goulart, na época, presidente da República.
- 2. (___) O período da ditadura militar no Brasil foi marcado como uma fase de forte perseguição aos opositores políticos, censura aos meios de comunicação e alinhamento na política externa aos interesses dos Estados Unidos.
- 3. (___) O governo ditatorial brasileiro não se envolveu na Operação Condor, uma vez que não desejava fazer alianças com países como Paraguai e Argentina para promover repressão política na América Latina.

Após análise, assinale a alternativa que apresenta a sequência CORRETA dos itens acima, de cima para baixo:

- (A) 1.V, 2.V, 3.F.
- (B) 1.V, 2.V, 3.V.
- (C) 1.F, 2.V, 3.F.
- (D) 1.V, 2.F, 3.V.

Questão 13

Sobre as múltiplas concepções de tempo e temporalidade, assinale a alternativa INCORRETA.

- (A) Albert Einstein, criador da Teoria da Relatividade, entendia que o tempo era relativo e o vinculada às forças elétricas.
- (B) A noção de temporalidade nunca é a mesma entre os seres humanos, mas se altera cultura a cultura.
- (C) O tempo histórico tem como enfoque à trajetória da vida humana.
- (D) O tempo, sob a perspectiva da Física, busca entender os movimentos naturais e cosmológicos.

Questão 14

Qual conflito abaixo NÃO pode ser configurado como um movimento político de caráter separatista?

- (A) Cabanagem.
- (B) Revolta da Chibata.
- (C) Guerra dos Farrapos.
- (D) Conjuração Baiana.

Questão 15

Sobre metodologia de ensino de História, julgue as sentenças abaixo como VERDADEIRAS ou FALSAS:

1.() A adoção de novas estratégias para as aulas de História possibilitam que o professor solucione todos os problemas didático-pedagógicos do processo de ensino-aprendizagem referentes a esse componente curricular.

2.() A utilização de filmes e séries nas aulas de História tendem a facilitar o processo de ensino-aprendizagem pelo fato de dialogar com o cotidiano dos estudantes.

3.() Sobre visitas aos museus, é importante que o professor de História defina com antecipação os objetivos da visita, prepare previamente os estudantes e planeje uma atividade de discussão após a visita.

A sequência CORRETA é:

- (A) 1.F, 2.V, 3.V.
- (B) 1.V, 2.F, 3.F.
- (C) 1.F, 2.F, 3.V.
- (D) 1.F, 2.V, 3.F.

Questão 16

Considerando o Direito à Educação e o Dever de Educar segundo a Lei de Diretrizes e Bases da Educação Nacional (Lei nº 9.394, de 20 de dezembro de 1996), assinale a alternativa CORRETA.

- (A) O acesso público e gratuito aos ensinos fundamental e médio se dá apenas para aqueles que concluírem na idade própria.
- (B) O poder público, na esfera de sua competência federativa, deverá zelar, junto aos pais ou responsáveis, pela frequência à escola.
- (C) É assegurado atendimento educacional, durante um período de internação de até 30 dias, ao aluno da educação básica internado para tratamento de saúde em regime hospitalar ou domiciliar.
- (D) A educação básica é obrigatória e gratuita dos 3 (três) aos 17 (dezesete) anos de idade.

Questão 17

As Diretrizes Curriculares Nacionais Gerais para a Educação Básica (Resolução nº 4, de 13 de Julho de 2010) têm por objetivos, EXCETO:

- (A) Estimular a reflexão crítica e propositiva que deve subsidiar a formulação, a execução e a avaliação do projeto político-pedagógico da escola de Educação Básica.
- (B) Orientar os cursos de formação inicial e continuada de docentes e demais profissionais da Educação Básica, os sistemas educativos dos diferentes entes federados e as escolas que os integram, indistintamente da rede a que pertençam.
- (C) Sistematizar os princípios e as diretrizes gerais da Educação Básica contidos na Constituição, na Lei de Diretrizes e Bases da Educação Nacional (LDB) e demais dispositivos legais, traduzindo-os em orientações que contribuam para assegurar a formação básica comum nacional, tendo como foco os sujeitos que dão vida ao currículo e à escola.
- (D) Ministrando um ensino pautado na igualdade de condições para o acesso, inclusão, permanência e sucesso na escola.

Questão 18

"Os conflitos surgidos desde a redemocratização do Chile são parte de uma extensa gama de tensões entre a sociedade e o Estado que, para fins analíticos, podem ser discriminados ou subdivididos utilizando-se como parâmetro divisório aquele aspecto central sob o qual se articula a ação reivindicativa de diversos grupos."

Fonte (adaptada): LA CUADRA, F. Apontamentos sobre o conflito e os movimentos sociais no Chile. **DILEMAS: Revista de Estudos de Conflito e Controle Social.** - Vol. 6 - no 4 - OUT/NOV/DEZ 2013 - p. 581-602.

Considerando as diversas dimensões dos conflitos no Chile no mundo contemporâneo, NÃO podemos identificar:

- (A) Conflitos socioambientais com o foco nas concessões para a exploração dos recursos naturais feitas pelo Estado às empresas privadas.
- (B) Conflitos trabalhistas vinculados às lutas sindicais e se manifestando por meio de greves e paralisações.
- (C) Conflitos jurisdicionais relacionados às lutas travadas na justiça por cidadãos comuns contra as ações do governo consideradas antidemocráticas e ilegais.
- (D) Conflitos com os povos originários marcados por lutas pela recuperação dos territórios perdidos.

Questão 19

Libânio (2017, p. 301) aponta que "Avaliação é uma didática necessária e permanente do trabalho docente, que deve acompanhar passo a passo o processo de ensino e aprendizagem." Sobre a avaliação escolar, assinale a alternativa INCORRETA.

- (A) A avaliação formativa busca qualificar os estudantes no fim de um período (bimestre, trimestre, semestre ou ano).
- (B) A avaliação diagnóstica, por ser aplicada no início de um período, possibilita direcionar o trabalho do professor.
- (C) Na pedagogia tradicional, a avaliação é uma forma de classificação com foco na memorização dos conteúdos.
- (D) Uma prova objetiva é um exemplo de avaliação formal.

Questão 20

Nas últimas décadas, o Brasil deu passos importantes em direção a consolidação da democracia no país, com o reestabelecimento das eleições e a ampliação dos direitos políticos. Sobre o período da transição do período ditatorial para a democracia representativa, NÃO é correto afirmar que:

- (A) Após pouco mais de 21 anos de Ditadura Militar no Brasil, a eleição indireta de Tancredo Neves foi um marco no caminho da redemocratização do país.
- (B) O líder sindical Luís Inácio Lula da Silva participou como candidato à presidência da República nas eleições diretas de 1989.
- (C) Em 1989, após a abertura democrática, Fernando Collor de Mello assumiu o cargo de presidente da República por meio de eleições indiretas.
- (D) A Constituição de 1988 determinou a universalização do direito ao voto, incluindo aos analfabetos.