

ODONTÓLOGO

NOME:

ASSINATURA:

TEMPO

- A prova terá duração de 3h (Três horas);
- O candidato somente poderá sair da sala de realização da prova após transcorrida 01h (uma) do seu início, sem levar o caderno de prova.

INFORMAÇÕES GERAIS

- Confira seus dados pessoais, especialmente nome, e número de inscrição e leia atentamente as instruções para preencher o Cartão de respostas;
- Assine seu nome apenas no(s) espaço(s) reservados;
- Confira seu cargo no Caderno de questões e Cartão de respostas;
- O preenchimento do Cartão de respostas é de sua responsabilidade. Não será efetuada troca em caso de rasura ou erro no preenchimento;
- Serão 20 questões objetivas de múltipla escolha sendo 10 questões de Conhecimentos gerais e de 10 questões de Conhecimentos específicos para cada cargo, subdivididas em 04 (quatro) alternativas de resposta, de “a” a “d”, e dessas alternativas somente 1 (uma) deverá ser assinalada como correta;
- Para realização da prova o candidato deverá trazer somente caneta esferográfica, com tinta azul ou preta;
- Não serão prestados quaisquer esclarecimentos sobre as questões das provas durante sua realização. O candidato poderá, se for o caso, interpor recurso no prazo definido pelo edital;
- O candidato não poderá ausentar-se da sala de prova, a qualquer tempo, portando material de prova (caderno de questões e/ou folha de respostas);
- O candidato que necessitar ausentar-se da sala de prova durante sua realização somente poderá fazê-lo se acompanhado de um fiscal;
- Para garantir a lisura e segurança na realização da prova a Coordenação Local poderá fazer uso de detectores de metal nos banheiros, nos corredores e/ou na sala de prova;
- Ao terminar a prova, o candidato entregará ao fiscal da sala o caderno de questões e a folha de respostas devidamente preenchido e assinado, com caneta esferográfica, com tinta azul ou preta;
- Os 03 (três) últimos candidatos de cada sala de prova somente poderão entregar o material de prova e se retirarem da sala simultaneamente. Exceto nos casos de cargos que não possuem no mínimo 03 candidatos.

Maracajá – SC, 09 de janeiro de 2022.

Rascunho do gabarito:

1	2	3	4	5	6	7	8	9	10	11	12	13	14	15	16	17	18	19	20

Conhecimentos Gerais

Questão 01

Considerando a concordância nominal, assinale a frase CORRETA:

- (A) Anexos, envio-lhes as últimas inscrições efetuadas.
- (B) Foi muito questionado pelo repórter a exibição da peça.
- (C) A professora ficou meia aflita com o resultado.
- (D) Ela mesma confirmou a efetivação da inscrição.

Questão 02

Os paroxítonos terminados em "-ão" e alguns poucos oxítonos e monossílabos formam o plural pelo simples acréscimo de "s". Alguns substantivos terminados em "-ão" formam o plural substituindo essa terminação por "-ães".

Em alguns casos, há mais do que uma forma aceitável para esses plurais, como é o caso de:

- (A) Tabelião.
- (B) Capelão.
- (C) Cidadão.
- (D) Refrão.

Questão 03

Com uma grande extensão territorial, o Brasil se torna diverso em fatores geográficos, como no clima que em quase todo o país impera o tropical, mas que possui variações, a exemplo da região sul onde predomina:

- (A) O clima subtropical.
- (B) O clima semiárido.
- (C) O clima equatorial.
- (D) O clima tropical de altitude.

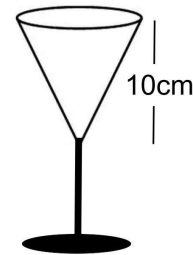
Questão 04

Na frase: "Em time QUE ganha não se mexe", a palavra em destaque, no contexto em que está sendo utilizada, é classificada gramaticalmente como:

- (A) Advérbio.
- (B) Preposição.
- (C) Pronome.
- (D) Conjunção.

Questão 05

Se a abertura circular da taça representada na figura abaixo possui 3 cm de raio, qual é o volume (V) de líquido que ela comporta? (faça $\pi = 3,14$)



- (A) $V = 220,3 \text{ cm}^3$
- (B) $V = 103,6 \text{ cm}^3$
- (C) $V = 85 \text{ cm}^3$
- (D) $V = 94,2 \text{ cm}^3$

Questão 06

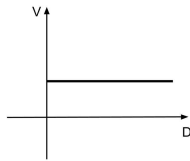
Para que um projeto seja aprovado na Câmara Municipal de Lindeza, os votos favoráveis devem atingir 50% do número de vereadores, mais um vereador, a chamada "maioria absoluta". Se neste caso a maioria absoluta equivale a 52% do total de vereadores, quantos vereadores a cidade tem?

- (A) A cidade tem 52 vereadores.
- (B) A cidade tem 13 vereadores.
- (C) A cidade tem 50 vereadores.
- (D) A cidade tem 25 vereadores.

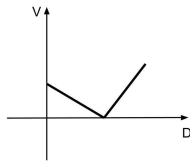
Questão 07

Uma experiência feita em condições apropriadas resultou em um corpo se movendo com a mesma velocidade do início ao fim do trajeto. Qual das alternativas abaixo traz o esboço do gráfico da função que pode representar esta experiência? (o eixo V representa a velocidade e o eixo D representa a distância percorrida)

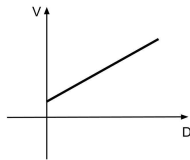
(A)



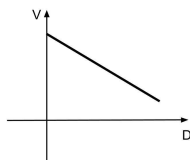
(B)



(C)



(D)



Questão 08

"Nesta segunda-feira (13/12/2021), o presidente do Tribunal Superior Eleitoral (TSE), ministro Luís Roberto Barroso, apresentou o novo modelo da urna eletrônica que será utilizado pela primeira vez nas Eleições Gerais de 2022. A apresentação ocorreu direto da fábrica, localizada em Manaus (AM), que já começou a produzir os módulos que vão compor as novas máquinas."

Fonte: <https://www.tse.jus.br/imprensa/noticias-tse/2021/Dezembro/confira-as-principais-mudancas-do-novo-modelo-de-urna-eletronica-a-ser-utilizado-nas-eleicoes-2022>

As urnas eletrônicas são usadas há mais de 25 anos nas eleições brasileiras e, mesmo tendo sido questionada, até hoje nenhum problema que comprometesse sua segurança. Em qual país esta urna eletrônica foi criada?

- (A) No Brasil.
- (B) Nos Estados Unidos da América.
- (C) Na China.
- (D) No Canadá.

Questão 09

De acordo com a Constituição da República Federativa do Brasil de 1988, para concorrerem a outros cargos, o Presidente da República, os Governadores de Estado e do Distrito Federal e os Prefeitos, devem renunciar aos respectivos mandatos com até quantos meses antes do pleito?

Após análise, assinale a alternativa CORRETA:

- (A) Até cinco meses antes do pleito.
- (B) Até três meses antes do pleito.
- (C) Até quatro meses antes do pleito.
- (D) Até seis meses antes do pleito.

Questão 10

A Constituição Política catarinense tem o seguinte preâmbulo, "O povo catarinense, integrado à nação brasileira, sob a proteção de Deus e no exercício do poder constituinte, por seus representantes, livre e democraticamente eleitos, promulga esta Constituição do Estado de Santa Catarina."

O Estado exerce, com a União e os Municípios, várias competências, dentre as alternativas abaixo, marque (V) verdadeiro e (F) falso:

- Preservar as florestas, a fauna e a flora.
- Combater as causas da pobreza e os fatores de marginalização, promovendo a integração social dos setores favorecidos.
- Estabelecer e implantar política de educação para a segurança do trânsito.
- Impedir a evasão, a destruição e a descaracterização de obras de arte e de outros bens de valor histórico, artístico ou cultural.

Após análise, assinale a alternativa que apresenta a sequência CORRETA dos itens acima, de cima para baixo:

- (A) F, V, V, V.
- (B) V, F, F, V.
- (C) V, F, V, F.
- (D) V, F, V, V.

Conhecimento Específico

Questão 11

Criado pela Lei nº 8.080, de 19 de setembro de 1990, o Sistema Único de Saúde (SUS) é a tradução prática do princípio constitucional da saúde como direito de todos e dever do Estado. Estabelecendo no seu artigo 7, que as "ações e serviços públicos de saúde e os serviços privados contratados ou conveniados que integram o SUS, são desenvolvidos de acordo com as diretrizes previstas no art.198 da Constituição Federal, obedecendo ainda os seguintes princípios, EXCETO:

I. Individualização de acesso aos serviços de saúde em todos os níveis de assistência.

II. Igualdade da assistência à saúde, sem preconceitos ou privilégios de qualquer espécie.

III. Participação da comunidade.

IV. Organização dos serviços públicos de modo a evitar duplicidade de meios para fins idênticos.

V. Centralização político-administrativa, com direção única em cada esfera de governo.

Após análise, marque a alternativa que condiz com as informações acima:

- (A) Apenas, as alternativas II, III e V estão corretas.
- (B) Apenas, a alternativa V está incorreta.
- (C) Todas as alternativas estão corretas.
- (D) Apenas, as alternativas II, III e IV estão corretas.

Questão 12

Os músculos da mastigação são aqueles que agem sobre a mandíbula, proporcionando movimentos necessários para o processo da mastigação. Sobre eles, marque a alternativa CORRETA:

- (A) O músculo pterigoídeo lateral é um músculo longo, de forma retangular que apresenta dois feixes. O feixe superior, insere-se apenas na fôvea pterigóidea do colo da mandíbula, e o feixe inferior, insere-se na cápsula da ATM (e indiretamente na margem anterior do disco articular) e na fôvea pterigóidea do colo da mandíbula.
- (B) O músculo masseter é um músculo bem espesso, de formato aproximadamente quadrangular, e trata-se de um potente músculo abaixador da mandíbula.
- (C) Os músculos da mastigação apresentam fâscias individuais, sendo a fâscia do músculo temporal a menos desenvolvida e resistente.
- (D) O músculo temporal é um músculo elevador da mandíbula, porém suas fibras posteriores (de direção horizontal) colaboram na retrusão da mandíbula.

Questão 13

Sobre as técnicas anestésicas bucais, assinale a alternativa INCORRETA:

- (A) O bloqueio do nervo palatino maior anestesia a parte posterior do palato duro e os tecidos moles sobrejacentes, anteriormente até o primeiro pré-molar e medialmente até a linha média.
- (B) O nervo alveolar superior médio (ASM) está presente apenas em cerca de 28% da população, limitando, portanto, a utilidade clínica deste bloqueio.
- (C) Para o bloqueio do nervo Alveolar Superior posterior, uma agulha curta de calibre 27 é recomendada. Sua área de introdução é na altura da prega mucovestibular acima do segundo molar superior e a área alvo é posterior, superior e medial à borda posterior da maxila.
- (D) O bloqueio no nervo bucal é realizado juntamente ao bloqueio do nervo alveolar inferior.

Questão 14

O desenvolvimento de um sistema de classificação é importante para categorizar as doenças e facilitar o estabelecimento do diagnóstico, tratamento e prognóstico pelos clínicos.

Sobre as doenças e condições periodontais, marque a alternativa INCORRETA:

- (A) A recessão gengival do tipo III é caracterizada pela perda de inserção interproximal, com distância da JCE ao fundo de sulco/bolsa menor ou igual à perda de inserção vestibular (medida da JCE ao fundo de sulco/bolsa na vestibular).
- (B) Nos casos de gengivite induzida pelo biofilme, está foi classificada em: associada somente ao biofilme, mediada por fatores de risco sistêmicos ou locais ou associada a medicamento para aumento de tecido gengival.
- (C) A periodontite necrosante é um processo inflamatório do periodonto caracterizado por necrose/ulceração da papila interdental, sangramento gengival, halitose, dor e perda óssea rápida. Outros sinais/sintomas associados podem incluir formação de pseudomembrana, linfadenopatia e febre.
- (D) A saúde clínica em um periodonto íntegro, é apresentada sem perda de inserção, com profundidade de sondagem de até 3mm, sangramento à sondagem em menor de 10% dos sítios e sem perda óssea radiográfica.

Questão 15

O conceito de oclusão, de modo funcional e biológico significa o relacionamento entre os dentes maxilares e mandibulares, e entre estes e as demais estruturas do sistema estomatognático, tais como periodonto, articulação temporomandibular e mecanismo neuromuscular.

Sobre os conceitos de oclusão, marque a alternativa CORRETA:

- (A) Cúspides não cêntricas ou de balanceio ou de proteção, são as cúspides vestibulares dos dentes inferiores e as palatinas dos dentes superiores.
- (B) Vertentes protrusivas são as vertentes dos dentes posteriores que deslizam durante o movimento protrusivo da mandíbula para logo depois desocluírem assim que se inicia a ação da guia anterior. São as vertentes mesiais das cúspides superiores e distais das cúspides inferiores.
- (C) Cúspides de contenção cêntrica, também denominadas cúspides de apoio, de trabalho ou de parada em cêntrica são aquelas que ocluem com fossas ou cristas marginais dos dentes antagonistas. Sendo as cúspides vestibulares dos dentes superiores e linguais dos dentes inferiores.
- (D) Sulcos retrusivos são os sulcos pelos quais passam as cúspides de contenção cêntrica durante a retrusão mandibular. Estão localizados na região do sulco principal e tem sentido inverso aos sulcos protrusivos, ou seja, tem direção ântero-posterior nos dentes superiores e pósterio-anterior nos dentes inferiores.

Questão 16

Como uma medida de biossegurança, a higienização das mãos é reconhecida mundialmente como a medida mais simples, de baixo custo e com maior impacto para prevenir as infecções relacionadas a assistência à saúde. A iniciativa da OMS "uma assistência limpa é uma assistência segura", ressalta a importância da técnica correta de higienização das mãos pelos profissionais da área da saúde, visando garantir a segurança dos pacientes:

I.A correta lavagem das mãos tem como primeiro passo a remoção de tudo que possa servir como meio de contaminação das mãos, como anéis, relógios e pulseiras.

II.O ensaboamento das mãos segue a sequência: palmas das mãos, dorso das mãos, espaço entre os dedos, polegar, articulações, unhas e pontas dos dedos, punhos.

III.A mão não dominante não requer muita atenção, visto que quase não será utilizada durante o procedimento odontológico.

IV.Em procedimentos cirúrgicos, além da lavagem com água e sabão, também são utilizadas soluções antissépticas, como solução de digluconato de clorexidina a 2 ou 4 % com detergente, solução de iodopovidona 10%, com 1% de iodo livre, com detergente e/ou solução de álcool etílico 77%, contendo 2% de glicerina.

Após análise, assinale a alternativa CORRETA:

- (A) Apenas, as alternativas I e II estão corretas.
- (B) Somente a alternativa IV está incorreta.
- (C) Todas as alternativas estão corretas.
- (D) Apenas, as alternativas II, III e IV estão corretas.

Questão 17

Quando o dente sofre um processo destrutivo por lesão de cárie, fratura ou quando desejamos modificar as suas características estéticas ele deve ser preparado para receber um material restaurador. Black foi o primeiro a idealizar uma sequência lógica de procedimentos para a realização desses preparos.

Desse modo, a respeito dos preparos cavitários, marque a alternativa CORRETA:

- (A) Forma de contorno: define a área de superfície do dente a ser incluída no preparo cavitário.
- (B) Forma de conveniência: forma dada a cavidade para torná-la capaz de reter a restauração, evitando o seu deslocamento.
- (C) Forma de retenção: característica dada à cavidade para que as estruturas remanescentes e a restauração sejam capazes de resistir às forças mastigatórias.
- (D) Forma de resistência: etapa que visa possibilitar a instrumentação adequada do preparo da cavidade e a inserção do material restaurador.

Questão 18

O traumatismo dentário é uma situação de urgência frequente nos consultórios odontopediátricos. Sendo de fundamental importância a experiência profissional com relação ao diagnóstico e as condutas para o bom andamento do tratamento. Referente a isso, correlacione os traumas com suas respectivas características:

1ª Coluna:

1. Fratura em esmalte.
2. Subluxação.
3. Luxação intrusiva.
4. Concussão.
5. Avulsão.

2ª Coluna:

() Lesão de tecidos de suporte sem perda ou deslocamento do elemento dental.

() Lesão de tecidos de suporte com presença de hemorragia gengival.

() Perda total do elemento dental. Clinicamente, o alvéolo dental fica vazio ou preenchido com coágulo sanguíneo.

() Deslocamento do elemento dental em relação ao osso do processo alveolar. Clinicamente, a coroa se apresenta encurtada e existe sangramento gengival.

() O elemento fraturado deve ser armazenado em soro fisiológico para colagem (técnica de baixo custo e de resultados estéticos satisfatórios). Também pode ser feita a restauração convencional.

Após análise, assinale a alternativa CORRETA:

- (A) 4, 2, 5, 3, 1.
- (B) 4, 2, 3, 1, 5.
- (C) 2, 4, 5, 1, 3.
- (D) 1, 2, 3, 4, 5.

Questão 19

A periodontite é definida como "doença inflamatória crônica multifatorial associada com biofilme disbiótico e caracterizada pela destruição progressiva do aparato de inserção dental". Sendo classificada de acordo com seu estágio e grau de progressão.

Desse modo, marque a alternativa INCORRETA:

- (A) No estágio 1, a característica determinante é de 1-2 mm de perda de inserção interproximal no pior sítio ou perda radiográfica no terço coronal (< 15%).
- (B) No grau C, evidência direta de progressão igual ou superior a 2 mm em 5 anos ou indireta de perda óssea/ano superior a 1 mm.
- (C) No estágio 3, há 5 mm ou mais de perda de inserção interproximal no pior sítio ou perda óssea radiográfica se estendendo à metade ou ao terço apical da raiz.
- (D) No grau A, evidência direta de progressão inferior a 2 mm em 5 anos ou indireta de perda óssea/ano de 0,25-1 mm.

Questão 20

Em um tratamento endodôntico qual o nome se dá a total remoção da polpa dentária?

- (A) Curetagem pulpar.
- (B) Pulpectomia.
- (C) Apicectomia.
- (D) Pulpotomia.